



AUTOMOTIVE SOLUTIONS

FRANCAIS

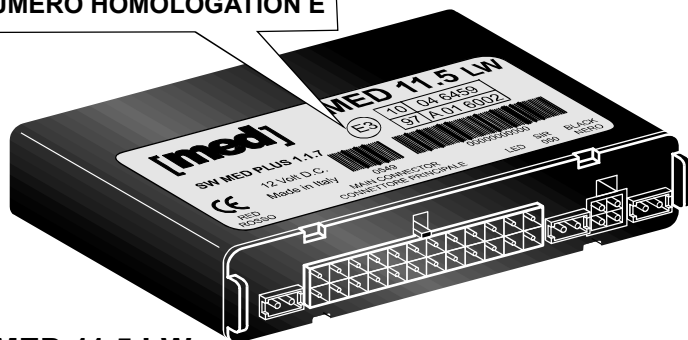


190100694

MED 11.5 LW

2022

NUMERO HOMOLOGATION E



MED 11.5 LW



**PROGRAMMATION
PC AVEC**

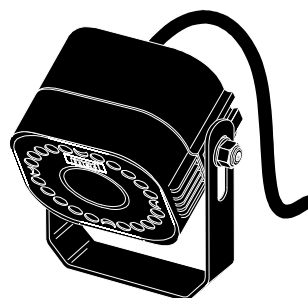
KIT SK PLUS

**SW MED PLUS
1.1.7**



CHD 400

OPTIONAL



SIR 050

SIR 070.LW

**CENTRALE D'ALARME MODULAIRE ACTIVEE PAR
LA RADIOCOMMANDE D'ORIGINE DU VEHICULE.**

AVEC RECEPTEUR INTEGRE POUR LES MODULES SANS FIL MED LW.

SIR 070.LW EST LA SIRENE SANS FIL AUTOALIMENTEE MED.

**CONTROLE LA FERMETURE CENTRALISEE SEULEMENT
POUR VEHICULES PREDEFINIS.**

INSTRUCTIONS DE FONCTIONNEMENT

Landi Renzo S.p.A. - Sede legale: Via Nobel, 2/4 - 42025 - Corte Tegge - Cavriago (RE) - Italia - P.IVA 00523300358

med è un marchio **LANDI RENZO S.p.A.**

Stabilimento e Sede commerciale di: Via dell'Industria, 20 - 42025 - Corte Tegge - Cavriago (RE) - Italia

Telefono / Phone: +39 0522 945628 / +39 0522 945627 - e-mail: service@medautomotive.it

ISO/TS 16949

BUREAU VERITAS
Certification



INSTRUCTIONS «RAPIDES» DE FONCTIONNEMENT

ATTENTION:

- Ces instructions se réfèrent au système installé complètement.
- Les autres ouvertures sont également indiquées comme portes, par exemple: hayons, glaces, hublots, espaces de rangement, capot, coffre, etc.
- Dans les instructions on indique comme modèle **MED 11.5** même les autres versions comme, par exemple la **MED 11.5 CE** (avec clé électronique CHD 400 déjà couplées, etc.
- Les clignotants peuvent être branchés pour donner les signalisations optiques pendant l'alarme. En certains modèles des véhicule ils donnent aussi les "signalisations de service" et de "branchement/débranchement" du système en ajoute à du voyant et au buzzer de la sirène.
- Et possible d'utiliser la télécommande med que la série **TX 4000 LW** ou TX PAR LW, pour activer / désactiver le système: ils peuvent également ouvrir / fermer les portes, les fenêtres de fermeture de route, de gérer des modules supplémentaires en option (caractéristiques dépendent des caractéristiques du véhicule, des connexions faites et les modules supplémentaires installés).
- L'indication « radiocommande d'origine » inclut à la fois la radiocommande avec les touches à enfoncer pour ouvrir / fermer le véhicule et les dispositifs de la dernière génération avec lesquels il suffit de toucher la poignée de la porte pour entrer ou mettre en marche le moteur avec le bouton START définis par les constructeurs automobiles comme KEY LESS, INTELLIGENT KEY, etc.

ACTIVATION SYSTEME PAR LA RADIOCOMMANDE, AVEC CAPTEURS ULTRASONS ET MONTEE DES VITRES:

Fermer le véhicule avec la radiocommande d'origine, comme indiqué par le constructeur du véhicule. Ou, avec la télécommande med:

TX 4000 LW = Appuyez **1 fois** sur le bouton.

TX PAR LW = Appuyez **1 fois** sur le bouton avec le symbole:



Confirmation: **2 clignotements** de la LED (voyant rouge) et des clignotants, **2 signaux à 2 tonalités** du buzzer (avec sirène SIR 050 ou SIR 070LW), fermeture portes, montée des vitres et LED allumée fixe, ensuite clignotant avec capteur ultrasons actif.

ATTENTION: **3 clignotements, 3 signaux à 2 tonalités**, fermeture portes, montée des vitres, **clignotement immédiat du VOYANT**, indiquent l'activation sans capteur ultrasons (exclusion définitive).

3 clignotements, 3 signaux à 2 tonalités, fermeture portes, montée des vitres, **VOYANT allumée fixe et après clignotant** indiquent le branchement avec coupure lecture boutons (portières, coffre, capot) et / or des modules supplémentaires, détectée par CAN ou directement connecté à la fils BLEU CIEL ou BLEU CIEL / BLANC.

SANS CAPTEUR ULTRASONS, MONTEE DES VITRES ET MODULES SUPPLEMENTAIRES:

Couper le contact (clé tournée sur OFF) ou ouvrir une porte avec la clé de contact coupé.

Appuyer pendant 5 secondes sur le bouton du VOYANT alors qu'il est allumé fixe. Une fois le bouton relâché, le VOYANT est éteint. Fermer ensuite le véhicule avec la radiocommande d'origine. **L'exclusion reste active jusqu'à ce que le contact soit à nouveau mis à l'aide de la clé [+15] ON, même si elles sont utilisées le radiocommandes LW med.**

Ou, avec la télécommande med:

TX 4000 LW = appuyez **2 fois** rapidement sur le bouton.

TX PAR LW = Appuyez **1 fois** sur le bouton avec le symbole:



Confirmation: **4 clignotements brefs** du VOYANT et des clignotants, **4 signaux à 2 tonalités** du buzzer, fermeture portes, clignotement immédiat de la LED.

DESACTIVATION DU SYSTEME

Ouvrir le véhicule avec la radiocommande d'origine, comme indiqué par le constructeur du véhicule.

Pour les véhicules ayant le bouton d'ouverture coffre séparé: normalement même ce bouton permet de désactiver le système d'alarme; seulement pour certains véhicules, à cause du fonctionnement d'origine, il faut d'abord ouvrir les portes, ensuite le coffre.

Ou, avec la télécommande med:

TX 4000 LW = Appuyez **1 fois** sur le bouton.

TX PAR LW = Appuyez **1 fois** sur le bouton avec le symbole:



ATTENTION: Presser **2 fois** en succession rapide le bouton seulement pour certains véhicules ayant d'abord l'ouverture de la porte conducteur, et ensuite celles des passagers par double commande manuelle.

Confirmation: **clignotement long** du VOYANT et des clignotants, **1 signal prolongé** du buzzer, ouverture portes, VOYANT éteinte (à portes fermées; VOYANT allumée pour certains véhicules).

Sur certains véhicules, l'allumage de la [+ 15] ON fait avec le démarreur clé originale peut désactiver l'alarme, faisant la fonction de "clé de secours".

Dans ces cas, la voiture doit être reconnue code du transpondeur dans la clé de contenu comme le leur, en désactivant l'original d'immobilisation, similaire à l'utilisation de séries de la radiocommande, qui envoient des signaux correspondants sur la ligne CAN à la centrale MED 11.5.

C'est également possible, par le programme d'installation pour configurer le système de sorte que la distance désactiver l'alarme, mais seulement l'utilisation de CHD 400 (en option) permet de démarrer le moteur et désactiver définitivement l'alarme.

En cas d'alarmes ou d'anomalies, la première sera indiquée par des signalisations supplémentaires de la sirène (BIP) et par des clignotements du VOYANT:

- 1 Ouverture portes, capot, coffre détectées sur la ligne "CAN".
- 2 Allumage clé de contact **[+15] ON** détectée sur la ligne analogique.
- 3 Capteur ultrasons (en détectant l'intrusion dans le véhicule).
- 4 Ouverture portes, capot, coffre et modules supplémentaires détectées sur la ligne analogique retardée (fil BLEU CIEL / BLANC - IN 1).
- 5 Anti-sabotage capteur ultrasons.
- 6 Ouverture portes, capot, coffre détectées sur la ligne analogique instantanée (fil BLEU CIEL - IN 2).
- 7 Allumage clé de contact **[+15] ON** détectée sur la ligne "CAN".
- 9 Ouverture portes, glaces, hublots et espaces de rangement détectés par des contacts sans fil MIC LW, MIC MEC LW.
- 10 Ouverture portes, glaces, hublots et espaces de rangement détectés par des contacts sans fil **partialisés**: MIC LW, MIC MEC LW, capteur infrarouges SEN INFRA LW.
- 11 Capteur de gaz SEN GAS LW.
- 12 Ouverture du coffre si détecté séparément sur la ligne « CAN » (ou 1 seul signal).
- 13 Ouverture du capot si détecté séparément sur la ligne « CAN » (ou 1 seul signal).
- 14 Ouverture du capot si détecté séparément sur la sirène sans fil SIR 070 LW.
- 15 La puissance de coupe sirène sans fil SIR 070 LW.

La mémoire d'alarme est répétée si le système est activé et désactivé sans tourner la clé de contact [+15] ON. Elle s'efface seulement en tournant la clé de contact [+15] ON.

A fin de simplifier l'utilisation du système, nous conseillons toujours le couplage avec la clé électronique CHD 400 (elle permet d'activer et désactiver le système en absence de radiocommande). Dispose d'une gamme complète d'accessoires conçus pour le couplage avec cette centrale d'alarme, utiles pour compléter la protection du véhicule comme, par exemple: capteurs à hyperfréquence, de choc; capteurs wireless (sans fils) avec constant magnétique MIC LW ou mécanique MIC MEC LW pour la protection de portes, glaces, espaces de rangement et hublots, capteurs à infrarouges SEN INFRA LW (de paroi) ou SEN INFRA 360 LW (de plafond), détecte la présence de gaz soporifique ou du GPL (Gaz de pétrole liquéfié, ou butane et propane); avertisseurs acoustiques auxiliaires; systèmes de protection par satellite contrôlés soit par Centrale de Surveillance que par le propriétaire du véhicule (option « libre service »). Demandez à votre installateur.

ATTENTION:


- L'installateur doit remettre au propriétaire du véhicule la **PIN-CARD**, ces **INSTRUCTIONS DE FONCTIONNEMENT** ainsi que le **CERTIFICAT D'INSTALLATION** rempli et signé, ayant validité aussi pour la garantie du produit (à garder à bord du véhicule).
- L'installation doit être faite par du personnel spécialisé.
- L'activation de certaines fonctions peut avoir pour effet d'en exclure d'autres. Certaines fonctions dépendent directement de l'équipement du véhicule et des accessoires présents.
- Le rayon maximal de transmission des capteurs sans fil (10 mètres approximativement) est moindre en présence de fortes interférences en fréquence radio ainsi que lorsque la batterie interne est déchargée.
- Pour le changement de la batterie, suivre les indications spécifiques fournies à cet effet.
- Landi Renzo S.p.A. décline toute responsabilité et suspend la garantie en cas d'utilisation incorrecte du produit, d'altération ou de couplage avec des dispositifs non prévus.
- Placer la centrale en habitacle, loin des sources de chaleur, protégée des infiltrations de liquides ou de la vapeur d'eau, avec les fils en provenance du bas.
- Landi Renzo S.p.A. se réserve le droit d'apporter des améliorations au produit sans préavis.
- La centrale **MED 11.5** et la sirène sans fil **SIR 070 LW** peut être installée sur véhicules à **24 Vdc** avec le réducteur de tension **KIT 24V**.

REFUS A L'ACTIVATION

- Avec la clé de contact tournée, la radiocommande et la clé électronique sont ignorées.
- **3 BIP** et **3 clignotements** du VOYANT indiquent que la porte, le capot ou le coffre sont ouverts, si l'entrée est configurée INSTANTANEE (fil BLEU CIEL - IN 2) aussi même s'ils sont relevés par la ligne CAN. Fermer la portière et insérer le système de nouveau.
Si on a programmé le branchement de l'alarme à la fermeture des portières, les 3 BIPS sont suivi d'un BIP longue continu du buzzer qui termine seulement avec la fermeture des toutes les portières. En ce cas l'alarme se branche automatiquement.
- Entrer dans le système avec la clé électronique ou les boutons liés à la RETARDEE et la portière n'est pas fermée, le système se branche.
Après, terminé le temps de retard (30 ou 50 secondes), il effectue un cycle d'alarme.
- **5 BIP** et **5 clignotements** du VOYANT indiquent que le système est Hors Service.
Pour le réactiver, effectuer la PROGRAMMATION.

FONCTION PANIQUE

L'émetteur **TX PAR LW** permet d'activer un cycle d'alarme avec sirène, clignotants et avertisseurs supplémentaires, dans le cas où l'on se trouverait dans une situation de danger.

Quand le contact est coupé, appuyer pendant **2 / 3 secondes** d'affilée sur le bouton de la télécommande **TX PAR LW** marqué du symbole,  jusqu'au début du cycle d'alarme.

Le signal est coupé en appuyant sur le bouton de la télécommande **TX PAR LW** de désactivation ou de fonction panique ou en utilisant la clé électronique **CHD 400**.

LES INSTRUCTIONS SUIVANTES PERMETTENT DE CONNAITRE LE SYSTEME D'UNE FACON PLUS COMPLETE

PIN CARD

C'est la carte fournie avec qui indique le numéro de série (serial number) de la centrale ainsi que le CODE D'URGENCE, avec la modalité d'utilisation. La PIN CARD permet de désactiver le système en cas d'absence de la radiocommande ou de la clé électronique. Elle permet aussi l'auto-apprentissage des clés électroniques CHD 400, des radiocommande TX 4000 LW et TX PAR LW, soit pour en ajouter d'autres soit pour annuler celles perdues. Les duplicata sont à demander à l'installateur en lui donnant le numéro de série (serial number) de la centrale.

DESACTIVATION D'URGENCE

Sur certains véhicules, l'alarme peut reconnaître l'utilisation de la clé d'allumage d'origine, y compris si la télécommande d'origine ne fonctionne pas ou si elle n'est pas intégrée à la clé, pour permettre la désactivation du système. La clé électronique CHD 400 ou la saisie du code d'urgence indiqué sur la PIN-CARD permet également de désactiver le système.

PROCEDURE D'UTILISATION DU CODE D'URGENCE

- 1 Enlever l'étiquette (de la PIN CARD): le code d'urgence apparaît (4 chiffres).
- 2 Insérer et tourner une fois la clé de contact ON / OFF (allumé / éteint) pour allumer la LED (témoin rouge).
- 3 Avant qu'il ne s'éteigne, appuyer à fond brièvement sur le bouton du VOYANT le nombre de fois correspondant au premier chiffre du code; chaque fois que la SIR 050 ou la SIR 070 émet un BIP.
- 4 Attendre la coupure et le réallumage du VOYANT.
- 5 Répéter les opérations 3 - 4 pour les chiffres restants du code.

Le signal habituel de désactivation du système confirme le succès de l'opération.

PRESSER LE BOUTON SEULEMENT QUAND LA LED EST ALLUMEE.

CLE ELECTRONIQUE CHD 400

Cette clé permet l'activation / désactivation du système. Celle fournie sont déjà actives. Elles sont antiscanner, à auto-apprentissage et à code variable (ROLLING-CODE).

Il est possible d'en utiliser jusqu'à 4 simultanément, d'effacer celles perdues ou d'en coupler d'autres (à demander à l'installateur).

ACTIVATION DU SYSTEME PAR LA CLE ELECTRONIQUE

Appuyer la clé et la presser à fond sur sa prise (les deux parties en métal doivent se toucher): le VOYANT s'allume « en vibrant » légèrement pour devenir fixe lorsqu'on la détache, et le buzzer émet un sifflement continu qui termine après environ 20 secondes avec la signalisation habituelle d'activation du système.

- La procédure s'arrête en appuyant à nouveau la clé sur sa prise ou en tournant (**ON**) la clé de contact du véhicule.
- Le système s'active complètement.

ACTIVATION DU SYSTEME PAR LA CLE ELECTRONIQUE AVEC EXCLUSION DU CAPTEUR ULTRASONS ET MONTEE VITRES

- 1) Tourner la clé de contact en position **OFF** ou ouvrir une porte avec la clé de contact sur OFF.
 - 2) Appuyer pendant 5 secondes sur le bouton du VOYANT alors qu'il est allumé fixe. Une fois le bouton relâché, le VOYANT est éteint.
 - 3) Presser la clé électronique sur la prise: le VOYANT s'allume « en vibrant » légèrement pour devenir fixe lorsqu'on la détache, et le buzzer émet un sifflement continu qui termine après environ 20 secondes avec la signalisation habituelle d'activation du système sans capteur ultrasons, montée vitres et modules.
- La procédure s'arrête en appuyant à nouveau la clé sur sa prise ou en tournant (**ON**) la clé de contact du véhicule.

DESACTIVATION DU SYSTEME PAR LA CLE ELECTRONIQUE

- 1) Ouvrir la porte en utilisant le système original du véhicule.
 - Si le système avait été activé par la radiocommande, le système est maintenant en alarme.
 - S'il avait été activé par la clé, il est possible de le désactiver dans 8 secondes en évitant l'alarme des boutons, du capteur ultrasons et des modules supplémentaires.
 - Si on tourne (**ON**) la clé de contact, l'alarme s'active immédiatement.
- 2) Pressez la clé sur sa propre prise: le VOYANT commence à « vibrer » légèrement, ensuite le déverrouillage des portes avec la signalisation habituelle de désactivation du système, suivie au bout de quelques instants de la "mémoire d'alarme", s'il y en a eu, ou d'autres anomalies.

COUPLAGE / EXCLUSION CLES ELECTRONIQUES CHD 400:

- 1) Avec système désactivé entrer le CODE d'URGENCE comme indiqué dans la PIN-CARD.
- 2) Après les BIP de confirmation et avec du VOYANT allumée fixe à nouveau, presser dans **30 secondes** pour **3 fois** consécutives la partie métallique de chaque clé CHD 400 à activer ou à garder active, en attendant à chaque fois le réallumage du VOYANT et le BIP du buzzer.

Confirmation:

- **2 BIPS** rapprochés et **2 clignotements** du VOYANT confirment la mémorisation de la clé.
 - **4 BIPS** rapprochés et **4 clignotements** du VOYANT indiquent que cette clé a déjà été mémorisée.
 - **6 BIPS** rapprochés et **6 clignotements** du VOYANT indiquent que les 4 clés CHD 400 prévues ont déjà été mémorisées. Il n'est pas possible d'en ajouter d'autres.
- 3) Après d'avoir activé la dernière, tourner et tourner à nouveau **[+15] ON / OFF** la clé de contact.

ATTENTION:

- Les clés pas utilisées pendant cette opération **sont désactivées; elles peuvent être activées à nouveau en répétant l'opération.**
- La procédure peut être interrompue seulement pendant la phase initiale et si la première clé a été pressée 2 fois au maximum.
Après 30 secondes passées sans rien faire, on quitte la procédure.
- Lorsque la procédure est activée il est possible d'apprendre les télécommandes TX 4000 LW ou TX PAR LW, avant de la quitter.

TELECOMMANDE TX 4000 LW (Cod. 913033000)

Vous permet d'activer / désactiver le système à distance; peut ouvrir et fermer les portes, les fenêtres de fermeture de route (seulement véhicules prédéfinis), de gérer les modules optionnels supplémentaires. Celles fournies sont déjà actives.

Elles sont antiscanner, à auto-apprentissage et à code variable (ROLLING-CODE).

Il est possible d'en utiliser jusqu'à 4 simultanément, d'effacer celles perdues ou d'en coupler d'autres (à demander à l'installateur). Pour une durée de vie plus longue de la batterie interne, tous les utiliser régulièrement, en évitant de laisser une inutilisée depuis des années.

COUPLAGE / EXCLUSION DES TELECOMMANDE TX 4000 LW

- 1) Avec système désactivé insérer le CODE d'URGENCE comme indiqué dans la PIN CARD.
- 2) Après les BIP de confirmation et avec du VOYANT allumée fixe à nouveau, presser dans **30 secondes** pour **3 fois** consécutives le bouton de chaque radiocommande à activer ou à garder active, en attendant à chaque fois le réallumage du VOYANT et le BIP du buzzer.

Confirmation:





- **2 BIPS** rapprochés et **2 clignotements** du VOYANT confirment la mémorisation de la télécommande.
 - **4 BIPS** rapprochés et **4 clignotements** du VOYANT indiquent que cette télécommande a déjà été mémorisée.
 - **6 BIPS** rapprochés et **6 clignotements** du VOYANT indiquent que les 4 télécommandes TX 4000 LW prévues ont déjà été mémorisées. Il n'est pas possible d'en ajouter d'autres.
- 3) Après d'avoir activé la dernière, tourner et tourner à nouveau **[+15] ON / OFF** la clé de contact.

ATTENTION:

- Les télécommandes TX 4000 LW non utilisées pour cette opération **sont désactivées; elles peuvent être réactivées en répétant l'opération.**
- La procédure peut être interrompue qu'au stade initial, si le bouton est appuyé pendant plus de 2 fois. Après 30 secondes passées sans rien faire, on quitte la procédure.
- Lorsque la procédure est activée il est possible d'apprendre les clés électroniques **CHD 400**, ou le télécommande **TX PAR LW**, avant de la quitter.

TELECOMMANDE TX PAR LW

La télécommande **TX PAR LW** est dotée de **4 boutons**:

- activation complète du système appuyez 1 fois sur le bouton avec le symbole  ;
- activation de la seule protection périmétrale MIC LW et MIC MEC LW (sans capteurs volumétriques, ni infrarouges, ni MIC LW ou MIC MEC LW partialisés) appuyez 1 fois sur le bouton avec le symbole  ;
- désactivation complète du système appuyez 1 fois sur le bouton avec le symbole  ;
- fonction PANIQUE appuyez pour 3 sec. sur le bouton avec le symbole  .

Elles sont antiscanner, à auto-apprentissage et à code variable

(ROLLING-CODE). Celles fournies sont déjà actives. Il est possible d'en utiliser jusqu'à 4 simultanément, d'effacer celles perdues ou d'en coupler d'autres (à demander à l'installateur).

La télécommande est dotée d'une batterie au lithium CR 2032 remplaçable.

COUPLAGE / EXCLUSION DES TELECOMMANDE TX PAR LW

- 1) Avec système désactivé insérer le CODE d'URGENCE comme indiqué dans la PIN CARD.
- 2) Après les BIP de confirmation et avec du VOYANT allumée fixe à nouveau, presser dans **30 secondes** pour **3 fois** consécutives le bouton de chaque radiocommande à activer ou à garder active, en attendant à chaque fois le réallumage du VOYANT et le BIP du buzzer.

Confirmation:

- **2 BIPS** rapprochés et **2 clignotements** du VOYANT confirment la mémorisation de la télécommande.
 - **4 BIPS** rapprochés et **4 clignotements** du VOYANT indiquent que cette télécommande a déjà été mémorisée.
 - **6 BIPS** rapprochés et **6 clignotements** du VOYANT indiquent que les 4 télécommandes TX PAR LW prévues ont déjà été mémorisées. Il n'est pas possible d'en ajouter d'autres.
- 3) Après d'avoir activé la dernière, tourner et tourner à nouveau **[+15] ON / OFF** la clé de contact.

ATTENTION:

- Avec la télécommande **TX PAR LW**, il est possible d'utiliser n'importe lequel des 4 boutons disponibles ainsi que d'appuyer les **3 fois** requises sur d'autres touches de la même **TX PAR LW**
- Les télécommandes **TX PAR LW** non utilisées pour cette opération **sont désactivées; elles peuvent être réactivées en répétant l'opération.**
- La procédure peut être interrompue qu'au stade initial, si le bouton est appuyé pendant plus de 2 fois. Après 30 secondes passées sans rien faire, on quitte la procédure.
- Lorsque la procédure est activée il est possible d'apprendre les clés électroniques **CHD 400**, ou le télécommande **TX 4000 LW**, avant de la quitter.

FONCTIONS D'ALARME

Lorsque le système est activé, l'alarme est signalée par: la sirène, les clignotants, le VOYANT et les avertisseurs supplémentaires.

Cycles de 25 secondes pouvant être désactivés par la radiocommande ou la procédure d'urgence.

OUVERTURE PORTES, CAPOT, COFFRE

Reliés au entrée **instantanée** boutons vers négatif (fil BLEU CIEL):

- **Instantanée** à l'activation du système.
- Le cycle d'alarme n'est pas répété si la porte reste ouverte. Il est possible de programmer 3 cycles d'alarme au lieu des 1 seul cycle standard (max 10 cycles) quand la porte est ouverte.
- L'alarme est répétée seulement si la porte est fermée et ouverte à nouveau à la fin du cycle en cours.
- Nombre cycles d'alarme illimité.

OUVERTURE PORTES, CAPOT, COFFRE ET MODULES SUPPLEMENTAIRES

Reliés au entrée **retardée** boutons vers négatif (fil BLEU CIEL / BLANC):

- **Retardée** de 30 ou de 50 secondes à l'activation, ensuite instantanée (heure normale).
- Le cycle d'alarme n'est pas répété si la porte reste ouverte. Il est possible de programmer 3 cycles d'alarme au lieu des 1 seul cycle standard (max 10 cycles) quand la porte est ouverte.
- L'alarme est répétée seulement si la porte est fermée et ouverte à nouveau à la fin du cycle en cours.
- Nombre cycles d'alarme illimité.

OUVERTURE PORTES, HATCH, CAPOT, COFFRE

DéTECTÉS par la ligne d'origine de transmission de données du véhicule « CAN »:

- **Instantanée** à l'activation du système.
- Le cycle d'alarme n'est pas répété si la porte reste ouverte. Il est possible de programmer 3 cycles d'alarme au lieu des 1 seul cycle standard (max 10 cycles) quand la porte est ouverte.
- L'alarme est répétée seulement si la porte est fermée et ouverte à nouveau à la fin du cycle en cours.
- Nombre cycles d'alarme illimité.

ALLUMAGE CLE DE CONTACT (pendant au moins 2 secondes)

- La tentative de démarrage provoque un cycle d'alarme.
- Le cycle n'est pas répété si la clé reste en position **ON** (tableau de bord allumé).
- L'alarme est répétée seulement si la clé est remise en position **OFF** et ensuite laissée à nouveau sur **ON** pendant au moins 2 secondes.
- Nombre cycles d'alarme illimité.

CAPTEUR ULTRASONS

- Le cycle d'alarme est répété avec une pause de 5 secondes, si la cause d'alarme persiste.
- L'aveuglement / camouflage des capteurs, si détecté à l'activation du système donne des signalisations (VOYANT, clignotants, sirène), suivies par un cycle d'alarme.
- Pendant tout le temps d'activation du système 10 cycles d'alarme ULTRASONS en tout sont possibles au maximum.

OUVERTURE DE PORTES, HAYONS, GLACES, HUBLOTS ET ESPACES DE RANGEMENT

DéTECTÉS via radio par les capteurs sans fil de la série: MIC LW, MIC MEC LW:

- **Instantanée** à l'activation du système: en ouvrant la porte, la glace, le hublot, l'espace de rangement, etc.
- Seraient déjà ouverts, le capteur ne transmet pas l'alarme.
Pour activer l'alarme, il doit être fermé et rouvert.
- Le cycle d'alarme n'est pas répété si la porte, la glace, le hublot, l'espace de rangement, etc., reste ouvert.
- L'alarme est répétée seulement si la porte est fermée et ouverte à nouveau à la fin du cycle en cours.
- Nombre cycles d'alarme illimité par les capteurs sans fil de la série: MIC LW e MIC MEC LW.

INTRUSION DETECTEE PAR CAPTEUR A INFRAROUGES

DéTECTÉS par les capteurs sans fil de la série: SEN INFRA LW, SEN INFRA 360 LW:

- Entre 2 détections successives, 2 / 3 minutes doivent s'écouler, aussi, si l'on quitte le véhicule et que l'on active aussitôt le système, le capteur est opérationnel uniquement au bout de ces 2 / 3 minutes.
- L'alarme se répète uniquement au bout des 2 / 3 minutes prévues, si une nouvelle intrusion intervient ou si la personne présente à bord effectue d'autres mouvements.
- Pendant toute la durée d'activation du système, au maximum, 10 cycles complets d'alarme sont possibles, déclenchés par l'ensemble des capteurs sans fil: SEN INFRA et MIC LW, MIC MEC LW partialisés.

DETECTE GAZ SOPORIFIQUE ET GPL

DéTECTÉS à capteur sans fils SEN GAS LW

- 1 cycle d'alarme, avec clé de contact en position off et système armé ou désarmé mais EN SERVICE.
- Le capteur active aussi son buzzer intégré.
- En cas d'alarme le capteur doit être réactivé éteint/allumé son changer.

ATTENTION:

- Si une alarme se déclenche lorsqu'il y en a déjà une autre en cours, cette dernière est ignorée.

CAPTEUR ULTRASON

Le microprocesseur intégré contrôle constamment le véhicule, en adaptant ses paramètres de fonctionnement à l'environnement où il est installé pour mieux distinguer les vraies alarmes par rapport aux fausses signalisations.

La fonction **ANTI-SABOTAGE** (anti-camouflage et anti-aveuglement) permet le contrôle constant de l'efficacité des capteurs et de leurs câbles, en signalant les altérations.

À l'activation, il vérifie complètement ses paramètres et son correct fonctionnement, et ensuite il commence à surveiller le véhicule (VOYANT clignotant).

Les anomalies sont signalées pendant quelques secondes par la sirène et le clignotement des clignotants, suivis d'un cycle d'alarme et 5 BIP une fois désactivé le système.

MODULES SUPPLEMENTAIRES

Il est possible d'équiper la centrale avec des capteurs en option pour signaler, lorsque le système est activé, le soulèvement du véhicule, le choc, l'intrusion au moyen des infrarouges ou hyperfréquence (capteur très indiqué pour les voitures cabriolet et spiders, pour en protéger l'habitacle avec vitres ou toit ouvert, ou, combiné avec les capteurs ultrasons traditionnels, pour les véhicules de grandes dimensions ainsi que pour protéger un deuxième espace comme sur les fourgons).

BATTERIE DECHARGEE

Si la batterie du véhicule se décharge lentement (à cause des feux ou d'autres dispositifs restés allumés), la sirène se désactive sans donner d'alarmes.

Recharger la batterie en suivant les instructions, ensuite désactiver le système par la radiocommande, la clé électronique ou le code d'urgence.

PROGRAMMATIONS

Il est possible de personnaliser le système avec les programmations à usage USAGER ou de le coupler au système original avec ces pour l'INSTALLATEUR.

ATTENTION:

Signaux sonores complets sont présents uniquement avec les sirènes SIR 050 ou SIR 070 LW.

Pour entrer dans la modalité PROGRAMMATION:

- 1 Alors que les portes, le capot et le coffre sont fermés, mettre le contact (ON) et couper le contact (OFF) une fois avec la clé pour allumer le VOYANT pendant 2 secondes.
- 2 Avant qu'il s'éteigne, appuyer à fond brièvement sur le bouton de la LED juste un instant pour:
11 fois consécutives (programmations USAGER)

Confirmation: BIP bref de l'avertisseur sonore à chaque pression, avec une tonalité différente de confirmation de la **11^{ème}** suivi de **11 clignotements** brefs du VOYANT accompagnés de **11 BIPS** de l'avertisseur sonore.

Quand le VOYANT est fixe, on est dans la modalité de programmation.

Programmations réservées à l'INSTALLATEUR:

- **12 fois** consécutives - pour le couplage au véhicule - la première partie.
- **13 fois** consécutives - pour le couplage au véhicule - deuxième partie.
- **14 fois** consécutives - pour la gestion des capteurs sans fil LW.

Confirmation: BIP bref de l'avertisseur sonore à chaque pression, avec une tonalité différente de confirmation de la **11^{ème}** et de la **12^{ème} / 13^{ème} / 14^{ème}** pression, suivi de **12 / 13 / 14 clignotements** brefs du VOYANT accompagnés de **12 / 13 / 14 BIPS** de l'avertisseur sonore.

Quand le VOYANT est fixe, on est dans la modalité de programmation.

ATTENTION:

- Seulement si en pressant le bouton du VOYANT on entend le BIP de confirmation du buzzer, le signal a été reconnu par la centrale.
 - Nouvelle confirmation du nombre de clignotements du VOYANT et BIPS de l'avertisseur sonore correspondant au nombre de pressions précédentes sur le bouton.
 - Si le VOYANT s'éteint de lui-même en l'espace de 2 ou 3 secondes ou en cas de brefs clignotements rapprochés du VOYANT et de BIPS de l'avertisseur sonore, attendre 30 secondes et répéter la procédure à partir du point 1. Programmation incorrecte.
- 3 Avec le VOYANT allumée fixe presser le bouton du VOYANT pour le nombre de fois correspondant à la programmation souhaitée (indiqué dans la table suivante).
 - Achaque impulsion valide du VOYANT s'éteint momentanément et le buzzer émet un BIP.
 - 4 Une fois la séquence terminée, au bout de quelques secondes, le système signale par suivi de clignotements du VOYANT et de BIPS de l'avertisseur sonore correspondant au nombre de pressions exercées sur le bouton; ensuite, sont émis un signal à deux tonalités, une série de BIPS, quelques clignotements du VOYANT et le VOYANT est à nouveau allumé fixe.
 - Si le VOYANT s'éteint de lui-même en l'espace de 2 ou 3 secondes ou en cas de brefs clignotements rapprochés du VOYANT et de BIPS de l'avertisseur sonore, attendre 30 secondes et répéter la procédure à partir du point 1. Programmation incorrecte.
 - 5 Terminer la procédure en tournant une fois la clé de contact **ON / OFF**.

ATTENTION:

- On entre dans la procédure seulement avec le système désactivé.
- Une fois dans la modalité de programmation, il est possible d'organiser en succession plusieurs fonctions.
- Les programmations complétées et confirmées restent actives même quand la centrale n'est pas alimentée.

- Par un PC (office ou portable) et un KIT de programmation **KIT SK PLUS**, l'installateur peut effectuer en manière simple et rapide toutes les programmations indiquées dans la table. Il est possible de vérifier quelles programmations ont déjà été effectuées, en effectuer d'autres réservées au PC et mettre à jour le programme interne de fonctionnement de la centrale. Peut programmer la centrale avec le programme d'interfaçage correcte. Utiliser la version 1.1.7 du **SOFTWARE MED PLUS**.

PROGRAMMATIONS DISPONIBLES

POUR L'UTILISATEUR

(11 FOIS)

CLIGNOTEMENT DES CLIGNOTANTS ACTIVATION / DESACTIVATION
3 Activation / Exclusion - configuration standard
SIGNALISATIONS ACOUSTIQUES ACTIVATION / DESACTIVATION
4 Exclusion / Activation - configuration standard
HORS SERVICE
5 Hors Service / En service - configuration standard
NUMERO DES CYCLES D'ALARME DES ENTREES BOUTONS
6 3 cycles d'alarme / 1 cycle d'alarme - configuration standard
COUPURE / BRANCHEMENT ENTRE BOUTONS DE LIGNE SERIELLE "CAN"
7 Exclusion / Activation - configuration standard
COUPURE / BRANCHEMENT ENTRE BOUTONS / MODULES DE LIGNE ANALOGIQUE
8 Exclusion / Activation - configuration standard

CLIGNOTEMENT DES CLIGNOTANTS A L'ACTIVATION / DESACTIVATION DU SYSTEME

Par la centrale d'alarme il est possible d'activer la signalisation d'ouverture / fermeture portière par les clignotant si elle n'est pas encore configurée.

SIGNALISATIONS ACOUSTIQUES D'ACTIVATION / DESACTIVATION

Il est possible d'exclure ces signalisations par la programmation, en gardant actives les signalisations de service (par exemple: la mémoire d'alarme uniquement avec les sirènes SIR 050 ou SIR 070 LW).

HORS SERVICE DU SYSTEME

Conseillé en cas de permanence de la voiture en atelier, garage ou quand le véhicule ne doit pas être protégé.

Le système en **H. S.** ne s'active pas et répond aux tentatives d'activation avec 5 BIP et 5 clignotements du VOYANT. Toutes les fonctions de la centrale sont exclues.

Répéter la programmation pour activer à nouveau et complètement le système.

NOMBRE DE CYCLES D'ALARME DES ENTREES BOUTONS

Permet d'effectuer plus cycles d'alarme à partir de la ligne boutons analogique et de la ligne CAN (au lieu de 1 seul). Seulement en utilisant votre PC, vous pouvez choisir les cycles d'alarme de 1 à 9. Voir: FONCTIONS D'ALARME.

DESACTIVATION ENTREE BOUTONS

Permet de désactiver le relevé des boutons portières, capot et coffre et des modules supplémentaires soit quand ils sont branchés directement à la centrale soit quand ils sont relevés par la ligne sérielle de transmission des dates "CAN" en maintenant actives toutes les autres protections: ou l'autre type de touches de ligne (CAN ou analogique), démarrage, le capteur radar volumétrique, les capteurs sans fil.

A utiliser seulement en cas de panne d'un des boutons ou d'un capteur optionnel en attendant son réparation en garage.

PROGRAMMATIONS DISPONIBLES POUR L'INSTALLATEUR

POUR LE COUPLAGE AVEC LE VEHICULE ET LES ACCESSOIRES INSTALLES

ATTENTION: La modification des ces paramètres
peut causer le mal fonctionnement du système.

(12 FOIS)

CLIGNOTEMENT DES CLIGNOTANTS ACTIVATION / DESACTIVATION	
3	Activation / Exclusion - configuration standard
COMMANDE CLIGNOTANTS	
4	A 2 canaux séparés par un relai (côté droite et gauche) - BRANCHEMENT USUAL
5	Commande unique négatif avec IMPULSION de début et de fin clignotement configuration standard
6	Commande unique négatif CONTINU
ACTIVATION ALARME A LA FERMETURE PORTES	
7	Activation / Exclusion - configuration standard
PRE-ALARME	
8	Activation / Exclusion - configuration standard
SORTIE D'ALARME (fil MARRON - OUT 3)	
9	Intermittente / Fixe - configuration standard
TEMPS RETARDE A L'ACTIVATION - ENTREE BOUTONS (fil BLEU CIEL / BLANC - IN 1)	
10	Instantané (0 zéro second)
11	30 secondes - configuration standard
12	50 secondes
SIGNAL D'ETAT FIXE / TEMPORISE (fil GRIS - OUT 4)	
13	Temporisé (10 secondes, desactivable standard) / Fixe - configuration standard
SIGNAL D'ETAT FIXE / DESACTIVABLE (fil GRIS - OUT 4)	
14	Désactivable (conjointement à l'exclusion temporaire du capteur radar) / Fixe - config.standard
TEMPS DU SIGNAL D'ETAT SI TEMPORISE (fil GRIS - OUT 4)	
15	10 secondes, desactivable - configuration standard
16	30 secondes, desactivable
17	50 secondes, desactivable
ANTI-SABOTAGE CAPTEUR ULTRASONS	
18	Exclusion / Activation - configuration standard
CAPTEUR ULTRASONS	
19	Exclusion / Activation - configuration standard
SENSIBILITE CAPTEUR ULTRASONS	
20	Basse
21	Moyenne - configuration standard
22	Haute
LECTURE [+15] PAR LIGNE CAN (seulement véhicules prédéfinis)	
23	Exclusion / Activation - configuration standard
SUPPRESSION DE RETARD ENTREE BOUTONS RETARDEE (fil BLEU CIEL / BLANC - IN 1)	
24	Long / Short - configuration standard
RETABLISSEMENT DES CONDITIONS INITIALES PROGRAMMEES PAR DEFAULT	
30	Configuration valeurs standard

La centrale fonctionne sans besoin d'effectuer ces programmations.

CLIGNOTEMENT DES CLIGNOTANTS A L'ACTIVATION / DESACTIVATION DU SYSTEME

La centrale peut commander les clignotants, aussi bien en conditions d'alarme qu'à l'activation / désactivation du système, si le véhicule ne dispose pas déjà de son propre signal d'ouverture / fermeture des portières ou si sont utilisées les clés électroniques CHD 400 ou le télécommandes med, avec des modalités différentes, en fonction de l'équipement d'origine.

Voir également les instructions de montage.

Également disponible comme « programmation utilisateur ».

ACTIVATION ALARME A LA FERMETURE PORTES

Activable seulement avec l'entrée boutons instantanée (fil BLEU CIEL - IN2) ou avec les boutons relevés par la ligne originelle de transmission des données: "CAN" (dépend de l'installation d'origine du véhicule).

En pressant le bouton de fermeture sur la radiocommande d'origine ayant une porte ouverte, le système signale le refus à l'activation avec 3 BIP et 3 clignotements du VOYANT suivis par un sifflement continu du buzzer. Seulement la fermeture de la porte interrompt le signal et active le système d'alarme, même si la serrure de la porte n'est pas bloquée / verrouillée.

Sur certains véhicules avec bouton distinct pour ouvrir le coffre vous permet de gérer refermeture automatique du système du tronc.

Sans cette fonction, après la fermeture de la porte que vous avez à répéter l'entrée du système.

PRE-ALARME

Indispensable pour éviter des brefs déclenchements d'alarme non désirés en présence de véhicules où la désactivation en sécurité du système nécessite quelques secondes, afin de compléter tous les contrôles nécessaires.

En activant cette fonction, toutes les alarmes provoquées par une intrusion et ouverture portes, capot et coffre sont précédées par un sifflement du buzzer. Si le système n'est pas désactivé correctement dans certaines secondes, la normale signalisation d'alarme est activée.

SORTIE D'ALARME (fil MARRON - OUT 3)

Doit rester intermittente seulement si utilisée pour contrôler le klaxon du véhicule; fixe pour une sirène supplémentaire ou si assemblée au système de protection satellitaire.

ENTREE BOUTONS RETARDEE / INSTANTANEE (fil BLEU CIEL / BLANC - IN1)

L'entrée est retardée de 30 ou 50 secondes (pour les premières secondes, après devient instantanée - temps standard varient plus largement via PC), ou immédiatement instantanée. Elle doit être retardée quand on prélève le signal du plafonnier interne avec coupure retardée ou si sont utilisés des modules optionnels (capteur de choc, anti soulèvement, hyperfréquence, etc). La configuration dépend du modèle du véhicule et des accessoires.

SIGNAL D'ETAT FIXE / DESACTIVABLE / TEMPORISE (fil GRIS - OUT 4)

- **FIXE (CONTINUER):** Pour activer un capteur toujours actif alors que le système est activé ou pour activer le système satellitaire.
- **DESACTIVABLE:** Pour deactiver un capteur supplémentaire uniquement si les glaces sont ouvert ou l'absence de personnes ou d'animaux à bord.
- **TEMPORISE:** Pour les véhicules ayant le système "confort" (fermeture simultanée des vitres en tournant la clé originale dans le cylindre de la serrure de la porte - voir pag. 13 TEMPS OUVERTURE / FERMETURE PORTES - CONFORT), ou de conduire un ou plusieurs modules supplémentaires verre), selon les caractéristiques du véhicule.

Programmée comme DESACTIVABLE ou TEMPORISEE, en activant le système avec l'exclusion temporaire du capteur radar, la sortie n'est pas disponible.

DESACTIVER LE RELEVÉ DU [+15] PAR CAN

Désactive la lecture du [+15] ON (signal clé de contact ON, moteur en marche) de la ligne CAN originelle du véhicule. La ligne analogique reste toujours active (fil ORANGE).

SUPPRESSION DE RETARD ENTREE BOUTONS RETARDEE (fil BLEU CIEL / BLANC - IN1)

Le filtre est utilisé uniquement sur les véhicules sans ligne CAN, et les envoyer à votre plafond une courte impulsion négative plusieurs minutes après la clôture du véhicule (par exemple, certaines voitures FIAT - LANCIA peut envoyer après 20 / 40 minutes).

Il n'agit que sur le fil BLEU CIEL / BLANC.

RETABLISSEMENT DES CONDITIONS INITIALES PROGRAMMEES PAR DEFAULT

Il permet de ramener la centrale à la configuration d'origine / usine, en rétablissant toutes les programmations de default, maintien des capteurs actifs, les télécommandes et les touches de med combinés.

AUTRES PROGRAMMATIONS DISPONIBLES POUR L'INSTALLATEUR (13 FOIS)

4	ACTIVATION FERMETURE PORTES / ETAT DESACTIVABLE (fil GRIS / NOIR - OUT 1) Etat desactivable / fermeture portes - configuration standard
5	CONFIGURATION TEMPS DE FERMETURE / OUVERTURE PORTES 0,8 secondes fermeture / ouverture - configuration standard
6	3 secondes fermeture / ouverture
7	10 secondes en fermeture - 0,8 secondes en ouverture
8	30 secondes en fermeture - 0,8 secondes en ouverture
9	ACTIVATION FERMETURE PORTES / ETAT TEMPORISE (fil GRIS - OUT 4) Contemporain / Reardé - configuration standard
10	DOUBLE COMMANDE DE FERMETURE PORTES (fil GRIS / NOIR - OUT 1) Activation / Exclusion - configuration standard
15	ACTIVATION AUTOMATIQUE COUPURE MOTEUR Activation / Exclusion - configuration standard
16	MODALITE ACTIVATION AUTOMATIQUE COUPURE MOTEUR Immédiate (30 sec.) / Retardée à 5 minutes - configuration standard
17	CLE ELECTRONIQUE POUR DEMARRAGE MOTEUR Activation / Exclusion - configuration standard
25	ANTI-DEMARRAGE DIGITAL MED (sur ligne MUX - fil VIOLETTE) Remplacement de la centrale med couplée avec l'anti-démarrage de la série MED 30.

La centrale fonctionne sans besoin d'effectuer ces programmations.

ACTIVATION FERMETURE PORTES / ETAT DESACTIVABLE (fil GRIS / NOIR - OUT 1)

S'ils sont utilisés télécommandes med, la centrale peut souvent conduire à l'ouverture / fermeture des portes (soit directement, soit par l'intermédiaire du module supplémentaire KIT AP / CH morue **674980000** - Véhicules conçus), sinon la sortie peut conduire modules supplémentaires peuvent être désactivés avec le capteur radar.

TEMPS OUVERTURE/FERMETURE DES PORTES - CONFORT

Les temps standard affichés sont de **0,8 secondes**. Pour les véhicules avec le système "confort" (fermeture simultanée des vitres en tournant la clé originale dans le cylindre de la serrure de la porte), il est possible « d'automatiser » la montée des vitres à l'activation du système en prolongeant le temps de fermeture des portes ou en utilisant la sortie d'état comme temporisée, selon les caractéristiques du véhicule. Si nécessaire, il est possible de rendre les commandes de fermeture portes et de montée des vitres simultanées et de programmer les temps d'ouverture/fermeture des portes à 3 secondes (par exemple véhicules avec système pneumatique comme MERCEDES Série W 124 - W 129).

Pour les véhicules équipés de fermeture de sécurité effectuée par double commande sur le fil de fermeture portes, il est normalement possible d'activer cette fonction.

ACTIVATION AUTOMATIQUE DE LA COUPURE MOTEUR

Le **Règlement ECE / ONU n°97** prévoit l'activation automatique de la coupure moteur, même si le système n'est pas activé par la radiocommande ou la clé électronique.

L'activation automatique peut être effectuée selon deux modalités différentes:

- **Immédiate à l'ouverture d'une porte**, si elle suit la coupure de la clé de contact ou, s'il y a déjà une porte ouverte, avec un retard de 1 minute (certains véhicules, même si la porte est physiquement fermée, la "reconnaissent" comme ouverte jusqu'à la fermeture de son bloc serrure/verrouillage).

3 bips courts et buzzer 3 clignotements de le VOYANT indiquent l'insertion s'est produite.

- En essayant de démarrer le moteur **[+15] ON**, ce dernier ne démarre pas, le buzzer (sirène) sonne sans cesse et les clignotants et le VOYANT restent allumés fixes.
- En essayant à nouveau la mise en marche du moteur, le moteur ne démarre pas et les clignotant; si l'image reste sur, une alarme de cycle est activée, qui est interrompu en désactivant la clé de contact **[15] OFF**.

Désactiver le système par la radiocommande, la clé électronique ou le code d'urgence.

- **Avec retard de 5 minutes** de l'arrêt du moteur (clé de contact **OFF**):

3 bips courts et buzzer 3 clignotements de le VOYANT indiquent l'insertion s'est produite.

- Ouverture d'une porte provoque 3 bip court du buzzer et le VOYANT clignote 3 fois, pour un maximum de 5 fois consécutives.
- En essayant de démarrer le moteur **[+15] ON**, ce dernier ne démarre pas, le buzzer (sirène) sonne sans cesse et les clignotants et le VOYANT restent allumés fixes.
- En essayant à nouveau la mise en marche du moteur, le moteur ne démarre pas et les clignotant; si l'image reste sur, une alarme de cycle est activée, qui est interrompu en désactivant la clé de contact **[15] OFF**.

Désactiver le système par la radiocommande, la clé électronique ou le code d'urgence.

ATTENTION: Avec l'insertion automatique du coupure moteur actif:

- Si vous n'avez pas fait une tentative de démarrage, généralement l'utilisation de la télécommande active le système d'une manière globale.
Vérifiez que le système est en fait inséré.
- Si vous avez fait une tentative de démarrage:
 - l'utilisation de med TX 4000 LW ou TX PAR LW peut désactiver le système normalement.
 - avec le fonctionnement de la télécommande d'origine dépend du véhicule; généralement besoin de fermer et de rouvrir les portes, éteignez le système et démarrer le moteur.

CLE ELECTRONIQUE POUR DEMARRAGE MOTEUR

Et possible de différencier le système est désarmé, ou laisser la télécommande d'origine ou la télécommande MED ouvrir les portes et désactiver l'alarme, mais pas le bloc moteur.

- Tenter de démarrer le moteur **[+15] ON**, ne démarre pas et le klaxon (sirène) sonne en continu.
- En essayant à nouveau la mise en marche du moteur, le moteur ne démarre pas et les clignotant; si l'image reste sur, une alarme de cycle est activée, qui est interrompu en désactivant la clé de contact **[15] OFF**.

Désactiver le système par la radiocommande, la clé électronique ou le code d'urgence.

ANTI-DEMARRAGE DIGITAL- REMPLACEMENT CENTRALE - (Abandonné)

L'installation ou le remplacement des anti-démarrages sur ligne MUX (par exemple série **MED 30.x**) ne nécessite d'aucune procédure de couplage avec la centrale.

Même le remplacement de la centrale, si effectué dans les premiers 20 démarrages ne nécessite d'aucune opération spécifique.

Mais après **21 démarrages** effectués avec la même centrale, la coupure moteur n'accepte que ce code de centrale (différent pour chaque centrale).

Afin de garder le même anti-démarrage en remplaçant seulement la centrale, il faut:

- 1 Se procurer le code d'urgence de l'ancienne centrale **med** installée.
- 2 Installer la nouvelle centrale **med** avec ligne MUX.
- 3 Entrer en programmation INSTALLATEUR « remplacement centrale med » (13 + 25), pag. 13.
Après 10 secondes de clignotements rapides de le VOYANT et BIP du buzzer, le VOYANT clignote lentement: passer au point 4.
- 4 Tourner et tourner à nouveau la clé de contact [+15] ON / OFF.
Avec la LED allumée fixe, entrer le code d'urgence de l'ancienne centrale.
A la fin la LED est allumée fixe.
- 5 Couper l'alimentation de la centrale **med** pendant au moins 1 minute.
- 6 Alimenter le système (signal acoustique de désactivation du système); essayer ensuite le système.
 - Si le moteur ne se met pas en marche ou s'il s'arrête après quelques secondes, répéter la procédure à partir du point n. 3.
 - Si le moteur reste régulièrement en marche, la procédure a été suivie correctement et l'anti-démarrage, après 20 démarrages effectués avec la nouvelle centrale, sera couplé définitivement avec elle.

PROGRAMMATIONS DEDIEES AU CAPTEURS SANS FIL

(14 FOIS)

SIRENE SANS FIL - SIR 070 LW 3 Activation / Exclusion - configuration standard
COUPLAGE CAPTEURS SANS FIL MIC LW, MIC MEC LW, SEN INFRA LW, SEN GAS LW, SIR 070 5 Ajoute de nouveaux capteurs.
COUPLAGE FORCEDE CAPTEURS SANS FIL PARTIALISES 7 Ajoute de nouveaux capteurs de la série MIC LW, MIC MEC LW comme partialisés .
TEST CAPTEURS SANS FIL: MICLW, MIC MEC LW, SEN INFRA LW, SEN GAS LW 12 Active le test de fonctionnement de tous les capteurs.
ELIMINATION DE CAPTEURS SANS FIL: MICLW, MIC MECLW, SEN INFRALW, SEN GAS LW 20 Élimine tous les capteurs couplés.
ELIMINATION DE CAPTEURS SANS FIL LW, LA SIRENE SIR 070.LW ET LE TELECOMMANDES TX LW, TX PAR LW 30 Élimine tous les capteurs LW , le sirène SIR 070.LW et les télécommande TX LW, TX PAR LW couplés.

Les capteurs sans fil et les télécommande sont fournis déjà couplés à leur centrale.

SIRENE SANS FIL - SIR 070 LW

Si la sirène SIR 070 LW est pas dans le paquet, pour être en mesure de faire correspondre le centre doit d'abord être activée via un PC ou par programmation manuelle (14 + 3).

À la fin peut être fait auto-apprentissage ci-dessous.

COUPLAGE CAPTEURS SANS FIL MIC LW, MIC MEC LW, SEN INFRA LW, SEN GAS LW, SIR 070

La procédure vous permet de gérer les capteurs MIC LW et MIC MEC LW toujours actif dans le système est activé, à concurrence du nombre maximum de:

- 30 capteurs MIC LW et MIC MEC LW (système toujours actif inséré);
- 10 capteurs partialisés MIC LW et MIC MEC LW, y compris deux infrarouges SEN INFRA LW;
- 3 capteurs de gaz SEN GAS LW;
- 1 sirène autoalimentée, sans fil SIR 070 LW.

Il est recommandé d'effectuer la procédure sur établi ou en tout cas près de la centrale d'alarme, avant de fixer les capteurs au véhicule, en y plaçant préalablement les batteries d'alimentation. La centrale doit être alimentée, avec le **LED/BOUTON**, et la sirène **SIR 070 LW** doit être branchée et activé.



Les supports porte-batterie doivent être placés dans les capteurs MIC LW et MIC MEC LW uniquement si ceux-ci contiennent la batterie CR 2032, différemment il n'est plus possible de les extraire.

1) Après avoir accédé à la programmation (bouton du VOYANT enfoncé **14 + 5 fois**) selon la procédure précédemment décrite, condition confirmée par les signaux indiqués, le VOYANT est alors allumé fixe.

Il est alors possible d'ajouter les nouveaux capteurs, en procédant comme suit:

2) **MIC LW** = Poser pendant **2 secondes** l'aimant sur la flèche présente au-dessus du logo med puis l'en éloigner, jusqu'à la confirmation, **3 fois** de suite.

MIC MEC LW = Appuyer pendant **2 secondes** sur le bouton intégré au capteur puis le relâcher, jusqu'à la confirmation, **3 fois** de suite.

SEN INFRA LW
SEN INFRA 360 LW = Les capteurs à infrarouges sont fournis en modalité TEST, aussi après le couplage et les tests de fonctionnement sur le véhicule, ils doivent être placés dans la modalité standard de fonctionnement en suivant les instructions prévues à cet effet.

Passer devant le capteur jusqu'à l'allumage de son VOYANT et la confirmation de la centrale **3 fois** de suite ou, plus simplement, ouvrir et fermer la coque, toujours **3 fois** de suite (le bouton anti-sabotage intervient).

SEN GAS LW = Porter à une masse 3 fois le fil BLANC de SEN GAS LW (2 secondes connecté à le negatiferre, 2 secondes pas connecté).

Chaque fois que le fil touche le signal négatif, le buzzer à l'intérieur du capteur émet un son.

A la fin, isoler fil BLANC s'il n'est pas utilisé ou connectez-le à l'actionneur.

SIR 070 LW = Appuyer **3 fois** de suite à fond sur le bouton du capot relié à la **SIR 070** (2 secondes enfoncé, 2 sec. relâché) ou bien mettre à la masse **3 fois** de suite le fil BLEU CIEL / BLANC de la sirène (2 secondes à la masse, 2 secondes détaché).

Confirmation de la centrale:

- **2 BIPS** rapprochés et **2** clignotements du VOYANT confirment la mémorisation du capteur.
- **4 BIPS** rapprochés et **4** clignotem. du VOYANT indiquent que ce capteur a déjà été mémorisé.
- **6 BIPS** rapprochés et **6** clignotements du VOYANT indiquent que tout les capteurs prévus sont déjà été mémorisés.

Pour en ajouter d'autres, éliminer ceux déjà couplés à travers la programmation spécifique et effectuer l'auto-apprentissage des seuls capteurs effectivement utilisés.

3) Après d'avoir activé la dernière, tourner et tourner à nouveau **[+15] ON / OFF** la clé de contact.

ATTENTION:

- Effectuer l'auto-apprentissage lentement, en vérifiant systématiquement les signaux de confirmation:
 - **1 BIP**, VOYANT éteint et rallumé après chaque transmission;
 - **2, 4** ou **6 BIPS** et clignotements du VOYANT après les **3 transmissions** successives pour chaque capteur.

Sans l'indication finale (2, 4, 6 BIPS), au bout de **5 secondes**, en répéter la mémorisation.

- Après avoir accédé à la programmation ou du couplage à l'autre de 2 capteurs différents, pas plus de 2 minutes ne doivent pas s'écouler, différemment quitter et accéder à nouveau à la procédure pour terminer le couplage.

- Les capteurs couplés restent mémorisés y compris si la centrale n'est pas alimentée, jusqu'à ce qu'ils soient éliminés à travers l'opération de programmation spécifique.
- Les capteurs à infrarouges sont reconnus par le système et toujours gérés comme partialisés.
- Les capteurs gas sont toujours actifs, même si le système n'est pas armé (moteur fermé).
- Le couplage d'une seconde sirène **SIR 070 LW** exclut la première.
- En l'absence d'une sirène **SIR 070 LW** ou **SIR 050** déjà couplée, durant la programmation / couplage, les signaux sonores de confirmation ne sont pas émis, par conséquent, le voyant/bouton doit toujours être enfoncé à fond brièvement (dans le même temps, contrôler les indications du VOYANT).

COUPLAGE FORCE DE CAPTEURS SANS FIL COMME PARTIALISES

La procédure permet de gérer une partie des capteurs de la série MIC LW et MIC MEC LW, comme partialisés, à savoir désactivables conjointement au capteur radar et aux infrarouges, jusqu'à un maximum de 10, y compris les capteurs à infrarouges de la série SEN INFRA LW.

Suivre les indications, les procédures et les recommandations comme pour l'auto-apprentissage des capteurs sans fil (voir plus haut); la seule différence est que pour accéder à la programmation, il est nécessaire d'appuyer sur le bouton du VOYANT **14 + 7 fois** pour forcer les capteurs comme « partialisés ».

ATTENTION:

- Si le même capteur MIC LW ou MIC MEC LW est mémorisé à la fois comme standard et comme partialisé, la centrale le considère comme **partialisé**.
- Quand un capteur MIC LW ou MIC MEC LW est mémorisé comme partialisé, pour le replacer en conditions de fonctionnement standard, il est nécessaire d'éliminer tous les capteurs et d'en effectuer à nouveau l'apprentissage.



TEST CAPTEURS SANS FIL

La procédure permet de vérifier rapidement la transmission des capteurs sans fil, de vérifier le groupe auquel ils sont intégrés et de savoir quel est le dernier capteur à avoir envoyé un signal d'alarme.

- 1) Effectuer la programmation en appuyant sur le bouton du VOYANT **14 + 12 fois**.
- 2) Après le signal de confirmation, alors que le VOYANT est allumé fixe, activer tous les capteurs à contrôler ; à chaque actionnement, le signal sonore et le VOYANT indiquent:
 - 1 BIP et 1 clignotement = capteur sans fil standard;
 - 2 BIPS et 2 clignotements rapprochés = capteur sans fil partialisé et SEN INFRA LW;
 - 5 BIPS et 5 clignotements rapprochés = capteur sans fil ayant transmis la dernière alarme.
- 3) Mettre et couper une fois le contact **[+15] ON / OFF** pour terminer le TEST.

ATTENTION:

- Le test peut être effectué autant de fois qu'on le souhaite.
- Durant le test, il est possible d'interroger plusieurs fois le même capteur; l'indication ne change pas.
- La sortie du test ou la coupure de l'alimentation de la centrale efface l'indication du dernier capteur sans fil à avoir envoyé une alarme.
- L'indication du dernier capteur sans fil à avoir déclenché l'alarme ne subit aucun effet des autres causes d'alarme: clé de contact, radar, boutons portes détectés par le fil bleu ciel/blanc ou par la ligne CAN ou du bouton capot branché à la SIR 070 LW; aussi, la dernière alarme constatée pourrait ne pas dépendre de ces capteurs. En cas d'alarme, à la désactivation du système, veiller à toujours contrôler la mémoire d'alarme.
- Durant le test, au bout de 3 / 4 minutes sans avoir effectué aucune opération, la fonction est automatiquement quittée.

Mettre et couper dans tous les cas le contact une fois **[+15] ON/OFF**.

ELIMINATION NE CAPTEURS SANS FIL LW

La procédure permet d'éliminer simultanément tous les capteurs sans fil couplés des séries: MIC LW, MIC MEC LW, SEN INFRA LW, SEN INFRA 360 LW et SEN GAS LW.

- 1) Effectuer la programmation en appuyant sur le bouton du VOYANT **14 + 20 fois**.
- 2) Après le signal de confirmation, quand le VOYANT est allumé fixe, mettre et couper le contact une fois **[+15] ON / OFF**.



- Ensuite, tous les capteurs sans fil sont éliminés.
- La sirène SIR 070 LW et les télécommandes TX 4000 LW, TX PAR LW couplé si présent, restent actives.

ATTENTION: Répéter la procédure de couplage pour TOUS les capteurs utilisés.

ELIMINATION NE CAPTEURS SANS FIL LW,

SIRENE SIR 070 LW, TELECOMMANDES TX 4000 LW, TX PAR LW

La procédure permet d'éliminer simultanément tous les capteurs sans fil couplés des séries: MIC LW, MIC MEC LW, SEN INFRA LW, SEN INFRA 360 LW et SEN GAS LW, en plus de la sirène SIR 070 LW et le TELECOMMANDES TX LW / TX PAR LW.

- 1) Effectuer la programmation en appuyant sur le bouton du VOYANT **14 + 30 fois**.
- 2) Après le signal de confirmation, quand le VOYANT est allumé fixe, mettre et couper le contact une fois **[+15] ON / OFF**.

Ensuite, tous les capteurs sans fil sont éliminés, y compris la sirène SIR 070 LW et les télécommandes TX LW, TX PAR LW.

ATTENTION: Répéter la procédure de couplage pour TOUS les capteurs utilisés, la sirène SIR 070 LW et les télécommandes TX LW / TX PAR LW, en appliquant les procédures pertinentes.



ENTRETIEN Aucun entretien n'est nécessaire pour la centrale.

Les capteurs MIC LW, MIC MEC LW et les capteurs à infrarouges doivent être installés à l'intérieur de l'habitacle, à l'abri des infiltrations de liquides ou de condensation et à bonne distance des sources de chaleur.



La lentille en matière plastique blanche des capteurs à infrarouges ne doit pas subir de chocs. Les capteurs peuvent être nettoyés à l'aide d'un chiffon sec.

Ne pas utiliser de solvants ni de diluants.

Les capteurs MIC LW, MIC MEC LW, SEN INFRA LW, SEN INFRA 360 LW et les télécommandes TX PAR LW disposent du VOYANT indicateur qui permet de vérifier l'état de la batterie interne; une fois déchargée, il est possible de la changer en utilisant:

- MIC LW, MIC MEC LW et TX PAR LW, batterie au lithium de **3V**, type **CR 2032**.
- SEN INFRA LW / 360 LW, batterie au lithium de **3V**, type **CR 123 A**.

Lors de son remplacement, ne pas toucher le circuit ni la batterie avec les mains mouillées.

Ne pas tenter de recharger des batteries usées. Ne pas les jeter au feu.

En cas d'ingestion de la batteries, consulter immédiatement un médecin.

La batterie usée, comme les TX 4000 LW qui sont scellés, doit être jetée dans les conteneurs de collecte prévus à cet effet, conformément aux normes en vigueur dans les différents pays.

Les capteurs et les batteries ne doivent pas être laissés à la portée des enfants pour éviter qu'ils ne jouent avec.

ATTENTION:



- Le **PORTE-BATTERIE** doit être placé dans le capteur MIC LW et dans le capteur MIC MEC LW uniquement avec la batterie CR 2032 en place, différemment il n'est plus possible de l'extraire.
- En cas de lavage du moteur veiller à protéger la sirène.



SIGNALE DE BATTERIE FAIBLE DE:

MIC LW, MIC MEC LW, TX PAR LW, SEN INFRA LW

TX PAR LW en appuyant sur un des boutons de la radiocommande:

- Le **VOYANT clignote 1 fois** = batterie interne fonctionnant;
- Le **VOYANT clignote 2 fois** = la batterie est faible: remplacé-le le plus tôt possible.

MIC LW ou **MIC MEC LW** en ouvrant la fenêtre, la porte ou le coqueron:

- Le **VOYANT clignote 1 fois** = batterie interne fonctionnant;
- Le **VOYANT clignote 2 fois** = la batterie est faible: remplacé-le le plus tôt possible.

SEN INFRA LW et **SEN INFRA 360 LW** en passant devant le capteur, après au moins deux minutes qui personnes n'est pas entre le rayon d'action du dispositif (avec la LED active, si on l'a désactivée définitivement le seule test possible est de provoquer l'alarme):

- **Clignotement de le VOYANT** = batterie active;
- **Aucun clignotement de le VOYANT** = batterie déchargée.

ATTENTION:

- La température trop haute ou bas, l'humidité élevée, l'usage très sporadique de l'appareil peut interférer avec la correcte signalisation de batterie déchargée.

REDUCTION CONSOMMATION DE COURANT

Pour contenir au maximum les consommations de courant et sauvegarder la batterie du véhicule, après 8 jours de fonctionnement du système, la centrale exclut le capteur ultrasons et la LED de signalisation.

CONDITIONS DE GARANTIE

La garantie technique a une durée de 24 mois à partir de la date d'installation, départ usine, pour les pièces considérées défectueuses par le jugement de Landi Renzo S.p.A. seulement. Sont exclues de cette couverture les frais de main-d'oeuvre et toutes les autres charges à tout titre.

HOMOLOGATIONS

La centrale **MED 11.5** est homologuée comme système d'alarme conformément au **Règlement ECE / ONU R97** sous le numéro: **(E3) 97R A - 01 6002**

Le **Règlement ECE / ONU n°97**, relatif au fonctionnement et à la sécurité des systèmes d'alarme, est équivalent à la Directive Européenne **95/56/EC** et est également reconnu par certains pays non-membres de l'Union Européenne, tels que par exemple, la Russie, le Japon, etc.

Dans ce même règlement, sont inclus les tests d'immunité aux interférences et les tests de compatibilité électromagnétique conformément au **Règlement ECE / ONU n° 10**.

Aussi, la centrale est également homologuée conformément au **Règlement ECE / ONU R 10** sous le numéro: **(E3) 10R - 04 6459**

L'homologation s'applique également à les télécommandes TX 4000 LW, TX PAR LW, les clés électroniques CHD 400, les série de capteurs sans fil MIC LW, MIC MEC LW, SEN INFRA LW et SEN INFRA 360 LW.

Les sirènes **SIR 050 / SIR 070 LW** sont homologuées conformément au **Règlement ECE / ONU R10 - 03** concernant la compatibilité électromagnétique, et est également reconnu par certains pays non-membres de l'Union Européenne, tels que par exemple, la Russie, le Japon, etc. , sous le numéro: **(E3) 10R - 03 6414**

ATTENTION:

Les centrales d'alarme **MED 11.5 LW** ont été projetées et réglées selon les caractéristiques techniques du fascicule technique du produit résumées dans la déclaration de conformité et dans les instructions de fonctionnement.

L'altération du produit, des caractéristiques mentionnées ci-dessous comme une intervention sur le fonctionnement et sur les branchements différents des instructions d'installation indiquées dans le manuel peuvent modifier les conditions selon lesquelles le produit est homologué, avec des conséquences sur la commercialisation du produit.

DÉCLARATION DE CONFORMITÉ



conformément aux normes ISO/IEC Guide 22 et EN 45014

Numéro de conformité: 010-2013/F

nom du fabricant: **A.E.B. S.p.A, division des alarmes**
adresse: via dell'Industria, 20
Corte Tegge
42025 Cavriago (RE)

IL EST CERTIFIÉ QUE L' UNITÉ ÉLECTRIQUE/ÉLECTRONIQUE

nom du produit: système d'alarme **MED 11.X**

EST CONFORME AUX SPÉCIFICATIONS DE PRODUITS SUIVANTES:

CHAMP	Directive	Exigences	Normes appliquées	Références	Résultat essai
R&TTE	99/5/CE	Exposition humaine aux champs électromagnétiques (art. 3.1a):	EN 62479:2010	Journal officiel L 91 del 7/4/1999	appliqué
		Sécurité humaine (art. 3.1a):	Test rilevanti menzionati nel Regolamento ECE R97 Rev.1 EN 60950-1:2006 + A11:2009 + A1:2010 + A12:2011 + AC:2011		appliqué
		EMC (art. 3.1b):	Regolamento ECE R97, Allegato IX		appliqué
		Spectre des fréquences radioélectriques (art. 3.2)	EN 301 489-1 V1.9.2 EN 301 489-3 V1.4.1 EN 300 220-1 V2.4.1 EN 300 220-2 V2.4.1 EN 300 328 V1.7.1 (2006-10)		appliqué

LE UNITÉ EST PAR CONSÉQUENT CONFORME AUX STANDARDS DE CERTIFICATION CE

Les appareillages ont été contrôlés sous configuration type de fonctionnement.

LE PRODUIT EST ÉTIQUETÉ AVEC LE MARQUAGE CE

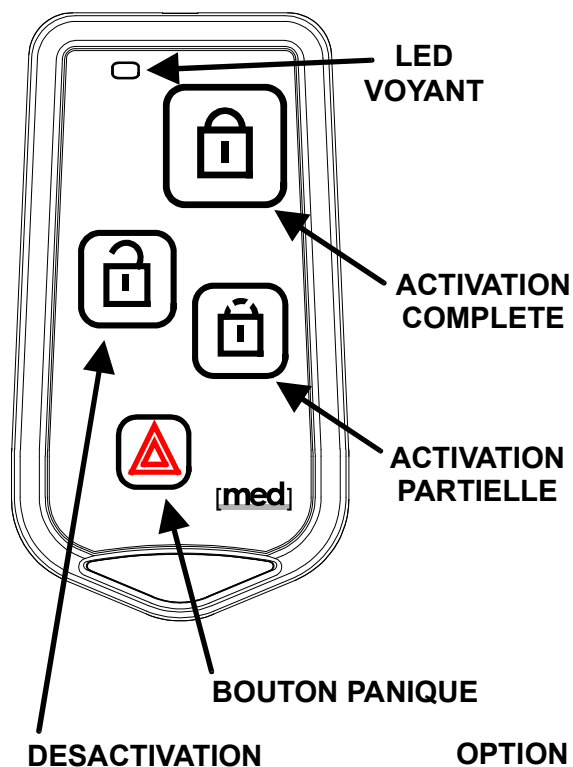


Lieu d'émission: **Cavriago (RE) - Italie**

Date d'émission: **02/12/2013**

Le PDG de **A.E.B. S.p.A**
Fiaccadori Antonia

TX PAR LW



BOUTON

TX 4000 LW

OPTION

ACTIVATION COMPLETE

Appuyez une fois sur le bouton de la télécommande.

DESACTIVATION

1 Appuyez sur le bouton de la télécommande (2 fois en succession rapide sur les véhicules avec des portes séparées ouverture de passagers).

ACTIVATION PARTIELLE

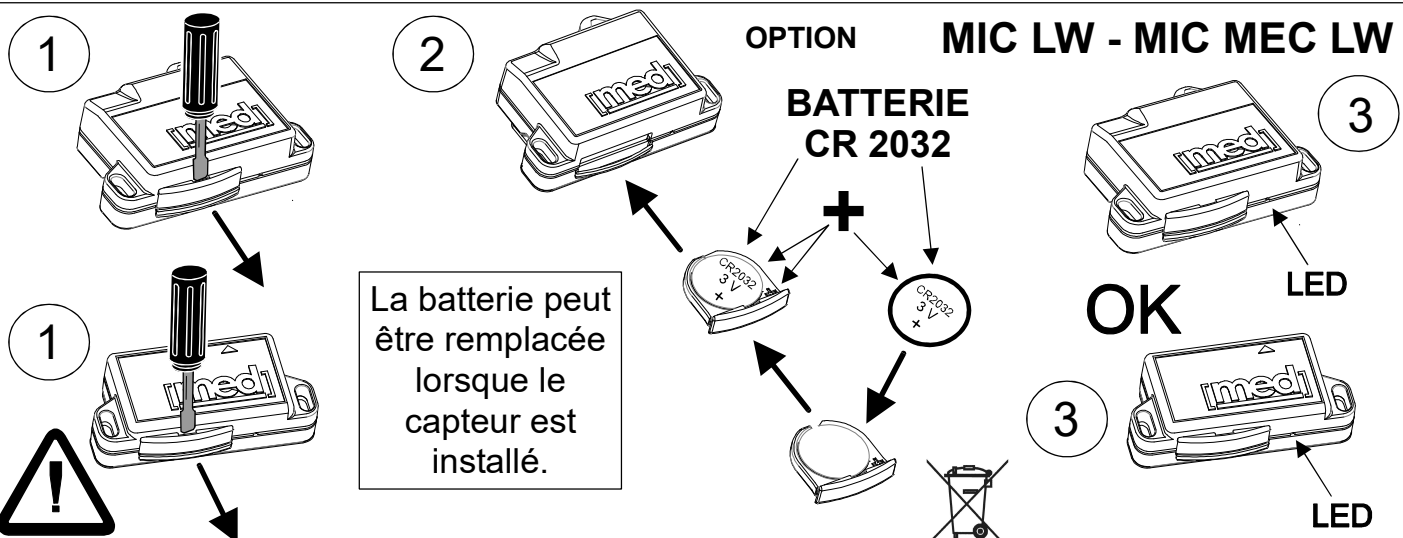
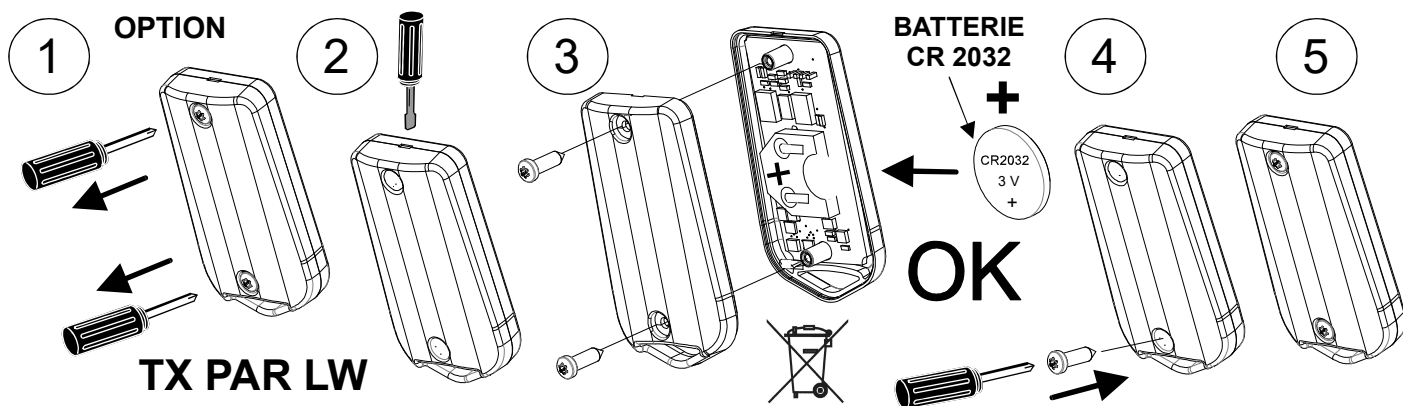
Appuyez deux fois rapidement sur le bouton de la télécommande.



SEN GAS LW

OPZIONALE

REEMPLACEMENT BATTERIE



Le PORTE-BATTERIE doit être placé dans le capteur MIC LW et dans le capteur MIC MEC LW uniquement avec la batterie CR 2032 en place, différemment il n'est plus possible de l'extraire.

CARACTERISTIQUES TECHNIQUES

Centrale MED 11.5 LW

Tension d'alimentation:	12 Vdc (nominaux) 8 / 16 Vdc
Absorption de courant: (valeurs moyennes)	< 12 mA (système activé, premiers 8 jours) < 10 mA (jours suivants) < 10 mA (à repos)
Positionnement:	en habitacle
Plage de température:	de -40 °C à +85 °C
Protection:	IP 40 (IEC 529 1989) DIN 40050 EN 60529
Sortie a 2 canaux séparés par un relai:	10 A + 10 A
Sortie commande unique négatif:	impulsion NEGATIF - 0,7 A
Relais pour coupure électrique:	10 A continu - 30 A pour 30 secondes
Sortie d'état temporisée / désactivable / confort:	0.7 A
Sortie d'alarme:	0.7 A
Sortie fermeture portes / etat excluable:	signal negatif, 0.7 A
Sortie ouverture portes:	signal negatif, 0.5 A
Dimensions:	98 x 71 x 30 mm

CLES CHD 400 - Il est possible d'en utiliser jusqu'à **4** simultanément - (option)

Autonomie:	illimitée
Plage de température:	de -40 °C à +85 °C
Protection:	IP 40 (IEC 529 1989) - DIN 40050 - EN 60529
Combinaison (Code Variable):	plus de 18 milliards de milliards (Rolling-Code)

Sirène SIR 050 (version autoalimentée avec avertisseur sonore intégré) - (option)

Tension d'alimentation:	12 Vdc (nominaux) - 8 / 16 Vdc
Absorption de courant (valeurs moyennes):	1 mA (à repos) - 1 mA système activé
Plage de température:	de -40 °C à +85 °C
Protection:	IP 67 (IEC 529 1989) - DIN 40050 - EN 60529

Sirène SIR 070 LW (version autoalimentée avec avertisseur sonore intégré, sans fil) - (option)

Tension d'alimentation:	12 Vdc (nominaux) - 8 / 16 Vdc
Absorption de courant:	2 mA à repos - in alarme: 180 mA (moyen) - 400 mA (max)
Plage de température:	de -40 °C à +85 °C
Protection:	IP 67 (IEC 529 1989) - DIN 40050 - EN 60529

Télécommande TX 4000 LW - Il est possible d'en utiliser jusqu'à **4** simultanément - (option)

Plage de température:	de -20 °C à +85 °C
Protection:	IP 67 (IEC 529 1989) - DIN 40050 - EN 60529
Combinaison (Code Variable):	plus de 18 milliards de milliards (Rolling-Code)
Dimensions:	50 x 30 x 10 mm

Télécommande TX PAR LW - Il est possible d'en utiliser jusqu'à **4** simultanément - (option)

Batteries au lithium, type / Autonomie:	CR 2032 - 3Volt / environ 2 ans
Plage de température:	de -20 °C à +85 °C
Protection:	IP 54 (IEC 529 1989) - DIN 40050 - EN 60529
Combinaison (Code Variable):	plus de 18 milliards de milliards (Rolling-Code)
Dimensions:	70 x 39 x 14 mm

MIC LW - MIC MEC LW Il est possible d'en utiliser jusqu'à (**30 + 10 DESACTIVABLE**) simultanément - (option)

Batteries au lithium, type / Autonomie:	CR 2032 - 3 Volt / environ 1 an
Plage de température:	de -20 °C à +85 °C
Protection:	IP 40 (IEC 529 1989) - DIN 40050 - EN 60529
Combinaison (Code Variable):	plus de 18 milliards de milliards (Rolling-Code)
Dimensions:	60 x 30 x 16 mm (MIC LW) - 60 x 44 x 18 mm (MIC MEC LW)

SEN INFRA LW - SEN INFRA 360 LW - Il est possible d'en utiliser jusqu'à **2** simultanément - (option)

Plage de température:	de -20 °C à +50 °C
Batteries au lithium, type / Autonomie:	CR 123 A - 3 Volt - 1300 mA h / environ 1 an
Protection:	IP 40 (IEC 529 1989) - DIN 40050 - EN 60529
Combinaison (Code Variable):	plus de 18 milliards de milliards (Rolling-Code)
Dimensions:	115 x 62 x 50 mm (INFRA) - 120 x 120 x 40 mm (INFRA 360)

SEN GAS LW - Il est possible d'en utiliser jusqu'à **3** simultanément - (option)

Tension d'alimentation:	12 Vdc (nominaux)
Absorption de courant:	50 mA (à repos) - in alarme: 55 mA
Sortie d'alarme:	positif, max. 250 mA
Plage de température / Humidité:	de 0° C à +40° C / de 0 à 90 %
Seul:	<10 % niveau de sensibilité. Référence EN50194-1 / -2
Temps de réchauffage:	60 sec.
Protection:	IP 40 (IEC 529 1989 - DIN 40050 - EN 60529)
Durée capteur / Dimensions:	10 ans / 119 x 60 x 22 mm

CERTIFICAT D'INSTALLATION

L'INSTALLATEUR: _____

INSTALLATEUR CERTIFIE qu'il a executé PERSONNELLEMENT l'assemblage du DISPOSITIF décrit ci-dessous, conformément aux instructions du fabricant.

Description du VEHICULE:

MARQUE: _____ TYPE: _____

NUMERO de SERIE: _____

NUMERO d'IMMATRICULATION: _____

Description de l'ALARME selon le Règlement ECE 97 R (équivalant à la Directive Européenne 95/56/CE):

Type: Matricule:	MED 11.5	SIR
CAPTEUR ULTRASONS	Oui <input type="checkbox"/> No <input type="checkbox"/>	ALTRO

Coller les étiquettes adhésives fournies dans la confection dument remplies ainsi que le questionnaire.

Lieux d'installation: _____ date: _____

Adresse complète de l'appareilleur:

SIGNATURE:

CACHET:

AVERTISSEMENTS GENERAUX POUR L'UTILISATEUR:

- L'INSTALLATION doit etre exécutée par du PERSONNEL QUALIFIE, conformément aux instructions spécifiques.
- L'INSTALLATEUR DOIT délivrer au PROPRIETAIRE du véhicule le présent CERTIFICAT D'INSTALLATION entièrement rempli et signé. **Valable aussi pour la garantie du produit.**
- L'INSTALLATION d'un DISPOSITIF d'ALARME pour véhicules conformément à la réglementation **ECE R97** comporte:
 - La connexion de TOUS les contacts de portes, capot et coffre, en ajoutant ceux faisant défaut.
 - La connexion d'un AVERTISSEUR SONORE.
 - Si le CAPTEUR ULTRASONS est prévu avec le système, il faut qu'il soit indiqué dans ce certificat.

Landi Renzo S.p.A. decline toute responsabilité et suspend la GARANTIE dans le cas d'utilisation impropre du produit ou d'une partie de celui-ci, d'endommagement ou d'accouplement à des dispositifs non prévus.

GARDER DANS LA VOITURE

Tous droits réservés. ©2022 Landi Renzo S.p.A.
Sous réserve de modifications et d'indications erronées.

S.V.P. ECRIRE TOUT EN MAJUSCULE