

Montagehandleiding

MED 2200

Goedgekeurd alarmsysteem voor voertuigen
zonder originele afstandsbediening



[med]

AUTOMOTIVE SOLUTIONS

Inhoud

Inhoud	3
Voorwoord	4
Samenstelling	4
Systeemeigenschappen	4
Beschrijving systeem	5
Voordat u het systeem inbouwt...	7
Systeemonderdelen	8
Aansluitingen	9
Configureren van het systeem	18
Controle alarmsysteem	25
Inspectie en onderhoud	26
Configuratie-overzicht per aansluiting	27
Connectoren	29
Programmering voor kabelboom	30

Voorwoord

Dank u voor de aanschaf van dit MED product.

Om het systeem probleemloos te kunnen monteren dient u, voordat u met de montage van het systeem begint, deze handleiding zorgvuldig door te lezen.

Door het gebruik van een kabelboom met voorbereide aansluitingen komen een aantal functies te vervallen. Het is ook belangrijk om de configuratie van het systeem aan te passen om deze kabelboom te laten werken.

Samenstelling

Deze alarmkit bestaat uit de volgende onderdelen:

- Modulaire alarmcentrale goedgekeurd volgens SCM/TNO AA03 normering.
- Universele kabelboom.
- Accessoires zakje met twee handzenders en codekaart.
- Accessoires zakje met diverse montagematerialen.
- Set ultrasoonsensoren of radar.
- Sirene met noodstroomvoorziening.
- Afhankelijk van de samenstelling kan de alarmkit aangevuld zijn met een radar module en/of hellingsdetector.

Systeemeigenschappen

- Microprocessor gestuurd ultrasoon alarmsysteem, in- en uitschakelend met behulp van de meegeleverde afstandbediening.
- Indicatie LED t.b.v. alarmstatus, alarm geheugenfunctie en ultrasoon controle.
- Programmering van de systeemeigenschappen.
- Beveiliging van de voor- en achterportieren door schakelaars.
- Beveiliging van de kofferruimte door schakelaars.
- Beveiliging van de motorruimte door schakelaars.
- Beveiliging van het interieur met een ultrasoon systeem, zelfinstellend met sabotagebeveiliging en uitschakelbaar.
- Extra detectiemodules uitschakelbaar met ultrasoon.
- Ultrasoon-interieur beveiliging, zelfinstellend met afplakbeveiliging en uitschakelbaar.
- Startblokkering (onderbreking van de startmotor) bestuurd door alarmcentrale (relais 15A).
- Automatisch inschakelende motor- en startonderbrekingen (na het van contact zetten).
- Gecodeerde nooduitschakelprocedure.
- Nooduitschakelprocedure d.m.v. codesleutel. (optie)
- Systeem beveiliging d.m.v. automatische zekeringen.
- Universele aanstuurmogelijkheid voor centrale portiervergrendeling.
- Aanstuurmogelijkheid voor comfortschakeling.
- Aansturing van de richtingaanwijzers bij in/uitschakelen, en afgaan van het alarm.
- Aansturing van een voertuigvolgsysteem of extra sirene.
- Aansturing van de sirene bij afgaan van het alarm.
- Aansturing van de sirene bij bedienen van het alarm.
- Sirene voorzien van noodstroomvoorziening.
- Automatisch sluiten deuren bij rijden

Beschrijving systeem

Bedrijfscondities

Voedingsspanning:	8 - 16 Volt DC
Met kit 24V:	18-40 Volt DC
Temperatuurbereik:	-40°C tot +85°C
Stroomverbruik ingeschakeld alarm:	12 mA (inclusief LED)
Stroomverbruik uitgeschakeld alarm:	10 mA
Stroomverbruik bij afgaan alarm:	1,5 Ampère
Maximale stroom blokkeercircuits:	8 Ampère continu 15 Ampère voor 30 sec.
Tijdsduur van afgaan alarm:	30 seconden
Tijdsduur tussen 2 alarmmeldingen:	3 seconden
Geluidssterkte sirene:	118 dB(A)
Spanning detectie niveau sirene:	0V niet vertraagd Volt DC
Waterbestendigheid	IP67
Afmetingen centrale (l x b x h):	78 x 90 x 92 (mm)

Interne beveiliging van het systeem

De alarmcentrale is intern gezekeerd met automatische zekeringen. Bij een eventuele kortsluiting of overbelasting zal de zekering in werking treden. Wanneer de kortsluiting of overbelasting verholpen is, zal de zekering na een korte tijd weer doorverbinden. De ingang voor de richtingaanwijzers moet op een zekering in de auto aangesloten worden om de uitgangen te beveiligen. Hetzelfde geldt voor de aansluitingen van de centrale deurvergrendeling en de motor onderbrekingen.

Werking van het alarm

Het alarmsysteem reageert op het openen van de portieren, motorkap en/of kofferdeksel, en op bewegingen in de auto (ultrasoon of radarsysteem).

Er treedt een startblokkering in werking, welke voorkomt dat de motor gestart kan worden. In alle gevallen zal bij het afgaan van het alarm de sirene worden ingeschakeld en de knipperlichten van de auto zullen beginnen te knipperen gedurende 30 sec. Daarna zal het systeem zich herstellen en wanneer de dief nog niet is gevlucht zal het alarm na ca. 2 sec. opnieuw afgaan. Dit proces blijft zich herhalen totdat de eigenaar het alarm heeft uitgeschakeld of de dief is gevlucht.

Het alarmsysteem heeft een automatisch inschakelende startblokkering, die in werking treedt na het van contact zetten van de auto.

De ingebouwde noodstroomvoorziening zal ingeschakeld worden als de voedingsspanning van het alarmsysteem (plus of min) bij ingeschakeld alarm verwijderd wordt.

Ultrasoonbeveiliging

Hoe werkt een ultrasoonsysteem?

Een zender (eigenlijk een soort miniluidspreker) zendt een toon uit van 40 KHz. Deze toon wordt weer opgevangen door een microfoon. Treedt er nu beweging op in de auto dan ontstaat er een fase verschuiving. Deze (kleine) verandering wordt door het alarmsysteem gedetecteerd en er wordt alarm gegeven.

Het ultrasoon heeft een inschakelvertraging van 20 sec. Als er in deze tijd een beweging in de auto wordt gezien, zal het alarm na 20 seconden een melding geven.

De sensoren zijn voorzien van een sabotage detectie. Als een van de sensoren afgeplakt of beschadigd wordt, zal het alarm na inschakelen een melding geven.

De juiste wijze van controle van het ultrasoon is middels de testfunctie (zie 'controle ultrasoon').

Let op: indien er in het voertuig reeds een ultrasoon systeem aanwezig is, dient deze losgekoppeld te worden.

Werking afstandsbediening

De radiografische afstandsbediening heeft een rollende code, een digitaal cryptografische codering met miljoenen verschillende coderingsmogelijkheden, die na iedere druk op de knop van de handzender wijzigt (antiscanning en anti-grabbing). Bij het alarm worden twee één-knops handzenders geleverd met de volgende functies:

Als het alarm uitgeschakeld is en er wordt één keer op de knop gedrukt, zal het alarm inschakelen.

Als er twee keer snel achter elkaar wordt gedrukt, zal het systeem inschakelen zonder ultrasoonbeveiliging en zonder comfortsturing.



Handzender TX 4000

Als het alarm ingeschakeld is en er wordt één keer op de knop gedrukt, zal het alarm uitschakelen.

Als er twee keer snel achter elkaar wordt gedrukt, zal er een extra puls op de deurvergrendeling worden gezet. (Uitsluitend voor auto's waar een dubbele puls nodig is om alle portieren te openen. Bij één keer drukken zal alleen de bestuurdersdeur open gaan).

Batterij

Indien de batterijen leeg beginnen te raken zal het alarm dit kenbaar maken door een aantal bliep tonen en LED knippersignalen te genereren bij het inschakelen van het systeem. De afstandbediening kan nu nog enkele weken werken. De levensduur van de batterij is ongeveer 6 jaar. De batterij kan niet worden vervangen.

Programmeren van een nieuwe handzender

De twee meegeleverde handzenders zijn al op het systeem geprogrammeerd.

Er kunnen maximaal drie handzenders op het systeem geprogrammeerd worden.

Met behulp van de codekaart kan een nieuwe handzender geprogrammeerd worden.

1. Schakel het systeem uit (LED uit)
2. Voer de **noodprocedure** uit.
3. Aan het eind van de noodcode geeft de sirene een bevestigingstoon en gaat de LED constant branden.
4. Het systeem staat nu in de programmeerstand.
5. Druk nu **drie** keer op de knop van de te programmeren handzender. Elke keer als de handzender wordt ingedrukt gaat de LED even uit en geeft de sirene een pieptoon. Als de handzender door het systeem herkend is, zal de sirene **drie** piepjes na elkaar geven en is de handzender in het geheugen opgeslagen. Indien er een tweede of derde handzender geprogrammeerd moet worden, herhaalt u stap 5.
6. Zet de auto op en van contact of wacht 25 seconden. De handzender(s) is (zijn) geprogrammeerd.

Handzenders die geprogrammeerd waren en niet tijdens het programmeren ingedrukt zijn, zullen niet meer werken.

Voordat u het systeem inbouwt.....

- o Controleer eerst of er een aansluitschema is voor het voertuig waar het systeem ingebouwd wordt.

- o Bij dit alarmsysteem wordt een codekaart meegeleverd.

Deze codekaart is voorzien van een noodcode waarmee het systeem in geval van nood uitgeschakeld kan worden. **De codekaart is uniek en wordt slechts éénmalig verstrekt!**

Deze codekaart moet aan de eigenaar van het voertuig verstrekt worden.

- o De montage van het systeem moet plaatsvinden, zoals vermeld in het 'Inbouwvoorschrift Autobeveiligingssytemen Personenauto's', tenzij anders door ons aangegeven.
- o Bij systemen met afstandsbediening mag nooit een claxon gebruikt worden. Deze veroorzaakt namelijk een sterke storing, waardoor de ontvanger van de afstandsbediening niet goed kan werken.
- o Gebruik voor de elektrische verbindingen bijvoorbeeld geïsoleerde kabelschoenen met versterkingshuls en trekontlasting; gebruik nooit snijdverbindingen (zogenaamde Scotch loks).
- o Gebruik op de plaatsen waar de bekabeling door de carrosserie wordt gevoerd rubbertules; dit om beschadiging van de kabel door scherpe randen te voorkomen.
- o Kleuren, draaddiameters en functies van aansluitdraden in auto's, kunnen in de productie gewijzigd worden. Controleer altijd of deze nog correct zijn.
- o Om kortsluiting tijdens de montage van de kabelboom te voorkomen, moeten de min- en pluspool van de accu losgekoppeld worden.
Opgelet: nadat alle aansluitingen zijn gemaakt, dient de alarmcentrale aangesloten te worden op de overeenkomende connectoren van de kabelboom. Pas **hierna** mogen de min- en pluspool van de accu weer aangesloten worden.
- o Dit systeem is ontworpen voor gebruik in auto's met 12 Volt installatie met het chassis aan massa.
- o Plaats de centrale op voldoende afstand van voorwerpen die hitte uitstralen of magnetische velden afgeven.
- o Om schade aan de elektronica van de alarminstallatie te voorkomen moeten bij laswerkzaamheden de accupolen met elkaar verbonden worden en aan massa gelegd worden. Dit is meestal ook al voorschreven voor alle andere regeleenheden in de auto. Denk hierbij bijvoorbeeld aan airbag, ABS, etc.
- o Het gebruik van snelladers kan de alarminstallatie beschadigen. Haal vóór het snelladen de stekkers uit de alarmcentrale.
- o Niet gebruikte bedrading moet worden geïsoleerd.



Stysteemonderdelen

Alarmcentrale (CCS) met metalen behuizing

Voordat de alarmcentrale wordt gemonteerd moeten eerst alle aansluitingen worden gemaakt en het systeem worden getest!

Plaats de alarmcentrale (CCS) in de metalen behuizing en monteer deze altijd in het compartiment van de auto, nooit onder de motorkap. Pop de behuizing dicht met de meegeleverde popnagels. Bevestig de metalen behuizing met de meegeleverde "eentorschroeven"

Bevestig de centrale zo hoog mogelijk uit het zicht onder het dashboard of console. De kabelbundels en stekkers moet naar boven of achteren gericht worden, opgebonden met een reeds bestaande kabelstreng. Hierdoor neemt de kans op sabotage sterk af.



Sirene

Plaats de sirene in de motorruimte van de auto op een plaats die van buitenaf niet bereikbaar is, niet in de buurt van een uitlaat of turbolader. De geluidsuitgang van de sirene moet altijd naar de open onderkant van de motorruimte gericht zijn.

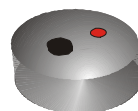
De stekker moet naar boven of naar achter gericht worden. De kabelbundel moet naar beneden lopen en opgebonden worden met een reeds bestaande kabelstreng. Hierdoor neemt de kans op sabotage sterk af.



LED/schakelaar

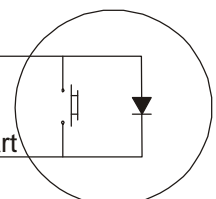
Monteer de indicatie LED/schakelaar op een plaats die van buiten de auto goed te zien is, en van binnen makkelijk te bereiken is i.v.m. de schakelaar.

Indien gewenst kan er ook een extra schakelaar geplaatst worden.



Zwart

Rood/zwart



Ultrasoosensoren

- Plaats de sensoren boven of onder aan de raamstijlen van de voorruit, bijna evenwijdig aan de zijruiten, lichtjes naar binnen en beneden of boven gericht.
- Let op dat de zonneklep het stralingsveld van de sensoren niet kan belemmeren.
- Indien er een airbag in de raamstijl zit, de sensoren altijd onderaan de stijl monteren.
- Vastzetten van de sensoren moet op deugdelijke wijze gebeuren (vastschroeven).
- De sensoren niet met behuizing ergens tussen klemmen.
- Voer de draden van de ultrasoosensoren naar de alarmcentrale en let er hierbij op dat de bedrading niet kan beschadigen of klem raakt. Zorg voor een trekontlasting bij de aansluiting op de centrale en voorkom trekspanning op de kabel.
- De bedrading van sensoren mag niet worden verlengd of ingekort!
- Plaats de rode stekker en de witte stekker van de sensoren op de corresponderende stekkers in de kabelboom.



Indien er een radarmodule ter interieurbeveiliging wordt gebruikt i.p.v. ultrasoon, dient het ultrasoon systeem te worden uitgeschakeld.

Aansluitingen

Omtrekbeveiliging

De alarmcentrale beschikt over drie verschillende trigger-ingangen.

Trigger-ingang direct

Draadkleur: Wit/groen

Positie: Witte 24-polig stekkerblok pen 8.

Aansluiting: Aansluiten op de deurschakelaars van de portieren.

Aansluiten op de motorkapschakelaar.

Aansluiten op de schakeldraad van de kofferbakverlichting.

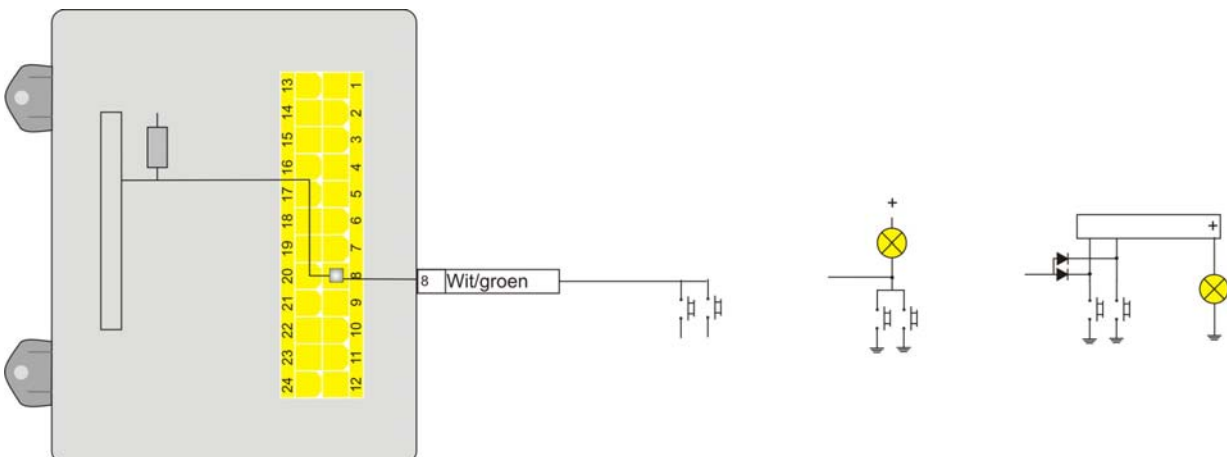
Hierop kan een hellingsdetector en/of radarmodule aangesloten worden. Is dit het geval? Dan mag de functie alarmvoormelding niet worden gebruikt.

Specificatie: Deze ingang reageert uitsluitend als de draad naar massa schakelt.

Deze aansluiting kan niet gebruikt worden bij een binnenverlichting met uitschakelvertraging. Indien het alarm inschakelt en de draad ligt nog aan massa dan zal het alarm een fout melding geven (massa controle functie). Het alarm zal wel inschakelen maar niet meer op deze draad detecteren.

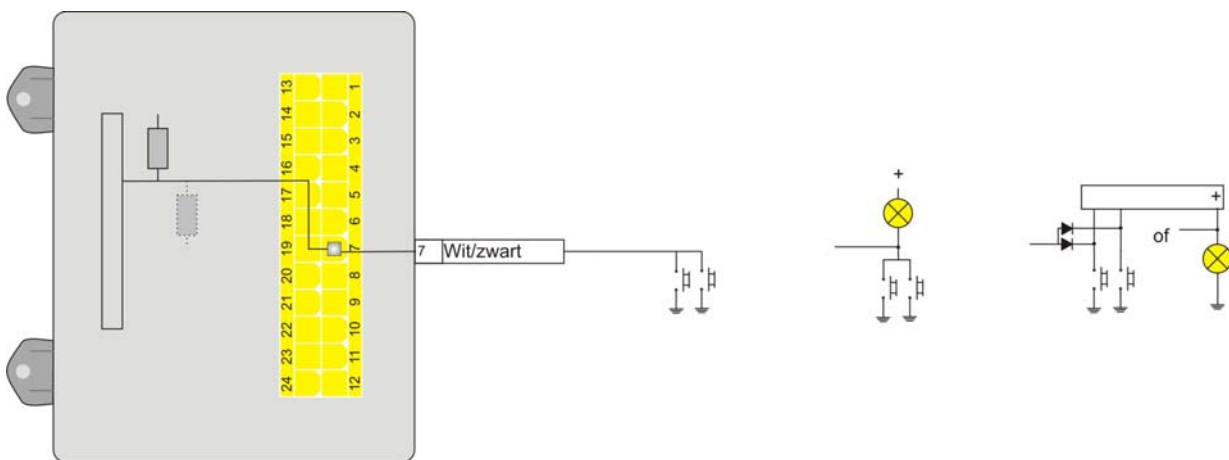
Configuratie: geen

Schema: Indien er meerdere schakelaars of modules aangesloten worden dienen deze door diodes gescheiden te worden.



Trigger-ingang vertraagd

- Draadkleur: Wit/zwart
Positie: Witte 24-polig stekkerblok pen 7.
Aansluiting: Aansluiten op de deurschakelaars van de portieren.
Aansluiten op de motorkapschakelaar.
Aansluiten op de schakeldraad van de kofferbakverlichting.
Hierop kan een hellingsdetector en/of radarmodule worden aangesloten.
Indien dit het geval is mag functie D niet worden gebruikt.
- Specificatie: Deze ingang reageert uitsluitend als de draad naar massa of plus schakelt.
Deze aansluiting kan ook gebruikt worden bij een binnenverlichting met uitschakelvertraging. Als de ingang na de inschakelvertraging nog aan massa of plus licht zal het alarm af gaan.
- Configuratie: **G15** Trigger ingang plus of massa
H16 inschakelvertraging 30 of 50 seconden.
- Schema: Indien er meerdere schakelaars of modules worden aangesloten dienen deze door diodes te worden gescheiden.



Trigger-ingang programmeerbaar

Deze ingang is te programmeren als:

- Massa ingang voor modules
- Alarmvoormelding ingang
- Snelheidssignaal ingang

- Draadkleur: Wit/bruin
Positie: Witte 24-polig stekkerblok pen 6.

Massa ingang voor modules (vertraagd)

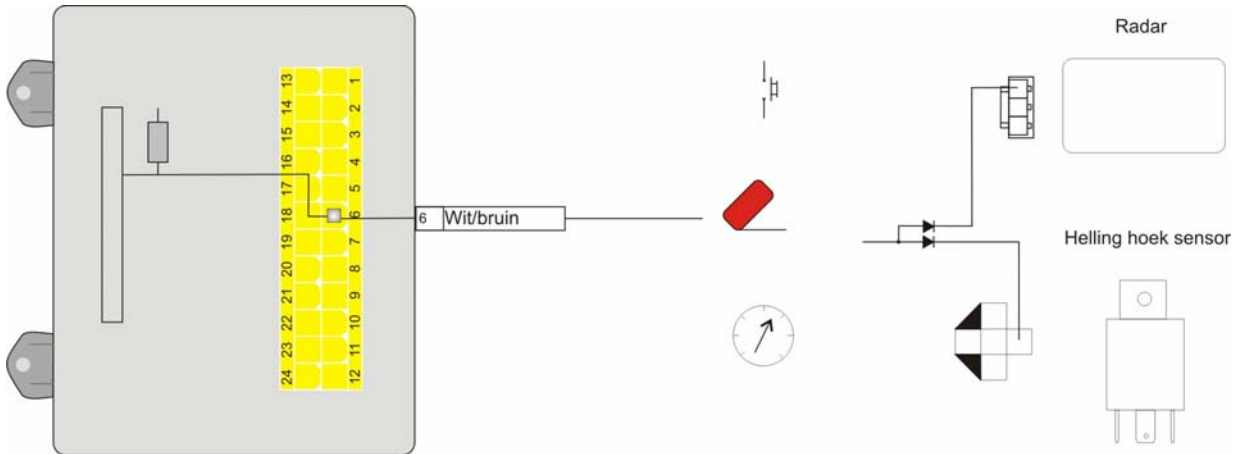
- Aansluiting: Aansluiten op de deurschakelaars van de portieren.
Aansluiten op de motorkapschakelaar.
Aansluiten op de schakeldraad van de kofferbakverlichting.
Hierop kan een hellingsdetector en/of radarmodule worden aangesloten.
- Specificatie: Deze ingang reageert uitsluitend als de draad naar massa schakelt.
- Opmerking: Deze ingang kan gebruikt worden om extra modules aan te sluiten.
- Configuratie: **H16** inschakelvertraging 30 of 50 seconden.

Alarmvoormelding ingang

- Specificatie: Deze ingang reageert uitsluitend als de draad naar massa schakelt.
- Opmerking: Deze ingang is bedoeld als waarschuwingszone. Als de ingang aan massa komt te liggen, zal de sirene een aanhoudende toon geven. Het alarm zal niet afgaan.

Snelheidssignaal ingang

- Aansluiting: Aansluiten op het analoge snelheidssignaal van de auto
 Specificatie: Deze ingang reageert op een blok- of sinus-signaal.
 Opmerking: Bij auto's met CAN-bus en zonder analogo signaal is deze functie niet te gebruiken.
 Schema: Indien er meerdere schakelaars of modules worden aangesloten dienen deze door diodes te worden gescheiden.

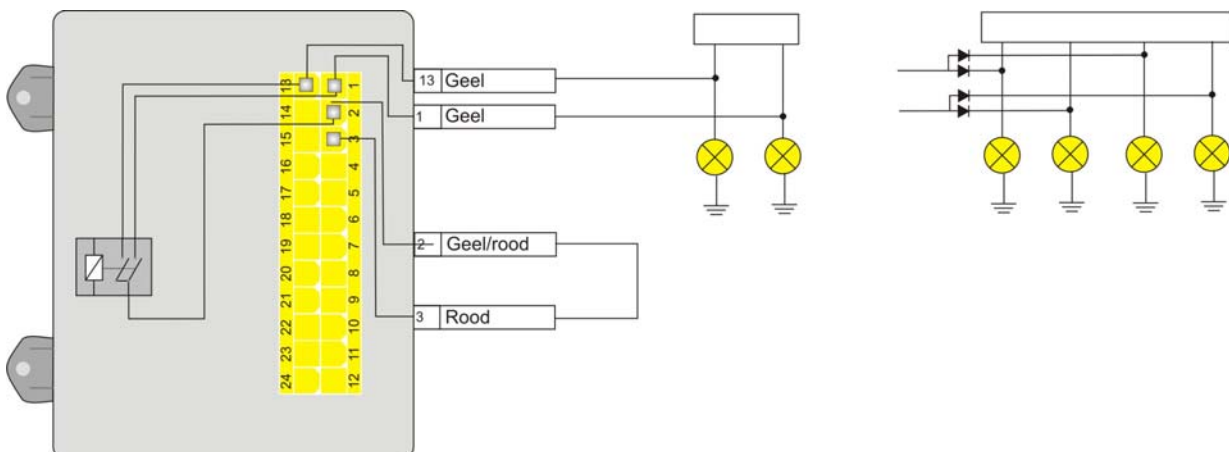


Richtingaanwijzers ingang

- Draadkleur: Geel/rode draad.
 Positie: Wit 24-polig steckerblok pen 2.
 Aansluiting: Aansluiten op een constant gezeekerde plus in de zekeringkast of een massa.
 Specificatie: Deze ingang bepaalt of er een massa- of een plus-signaal op de richtingaanwijzer uitgangen komen te staan.
 Opmerking: Indien deze ingang op een plus wordt aangesloten, dient deze ingang met een zekering van maximaal 20 Ampère te worden afgezekerd.

Richtingaanwijzers uitgang

- Draadkleur: Gele draden.
 Positie: Wit 24-polig steckerblok pen 1 en 13.
 Aansluiting: Aansluiten op de draad van de richtingaanwijzers links en rechts.
 Specificatie: Pulserend signaal bij inschakelen, en afgaan van het alarm
 Continu signaal bij uitschakelen.
 Configuratie: 7 Richtingaanwijzers bij in- en uitschakelen.
 Schema:

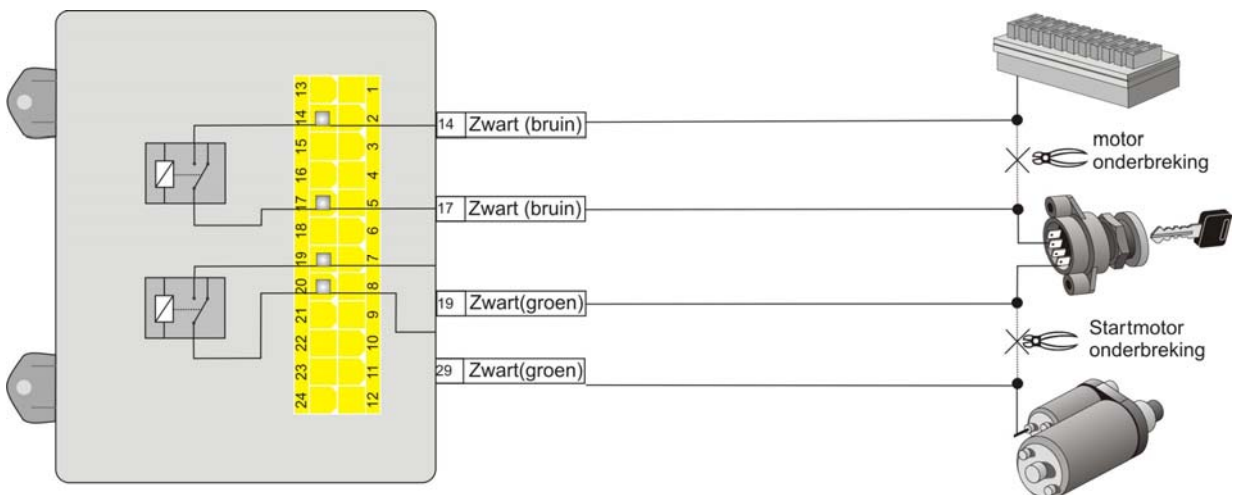


Motoronderbreking

- Draadkleur: Draad 1: Zwarte (bruin label) draad.
Draad 2: Zwarte (bruin label) draad.
- Positie: Draad 1: Wit 24-polig stekkerblok pen 14.
Draad 2: Wit 24-polig stekkerblok pen 17.
- Aansluiting: Draad 1: aansluiten op een van de draden van de onderbroken motor stuurdraad.
Draad 2: aansluiten op de andere zijde van de onderbroken motor stuurdraad.
- Specificatie: Deze blokkering mag een stroom van maximaal 15 Ampère en continu 8 Ampère schakelen. Bij een belasting boven 8 Ampère continu moet een extra relais geplaatst worden.
- Configuratie: **I17** automatisch inschakelende blokkering.
J18 inschakeltijd blokkering
- Opmerking: Onderbreking van de stuurdraad van de brandstofpomp of ontstekingssysteem.
- Schema: zie schema startmotoronderbreking

Startmotoronderbreking

- Draadkleur: Draad 1: Zwarte (groen label) draad.
Draad 2: Zwarte (groen label) draad.
- Positie: Draad 1: Wit 24-polig stekkerblok pen 19.
Draad 2: Wit 24-polig stekkerblok pen 20.
- Aansluiting: Draad 1: aansluiten op een van de draden van de onderbroken startmotor draad.
Draad 2: aansluiten op de andere zijde van de onderbroken startmotordraad.
- Specificatie: Deze blokkering mag een stroom van maximaal 15 Ampère en continu 8 Ampère schakelen. Bij een belasting boven 8 Ampère continu moet een extra relais geplaatst worden.
- Configuratie: **I17** automatisch inschakelende blokkering.
J18 inschakeltijd blokkering
- Opmerking: Onderbreking van de stuurdraad (+50 draad die alleen tijdens het starten een plus (+) voert) van het relais startmotor.
- Schema:



Plus na contact

Draadkleur:	Zwart (oranje label) draad.
Positie:	Wit 24-polig stekkerblok pen 16.
Aansluiting:	Aansluiten op een plus (+) 12 Volt na contactslot (+15 draad).
Specificatie:	Deze draad moet ook +12 Volt tijdens starten houden. Bij een uitgeschakeld contact moet met een multimeter een massa gemeten worden.
Opmerking:	Plus na contact functies: <ul style="list-style-type: none">- Fail safe: het alarm kan niet inschakelen tijdens het rijden.- Sturing van de automatisch inschakelende startblokkeringen.- Sturing nooduitschakelprocedure.- Laden van noodstroom accu.- Reset alarmgeheugen functie.

Plus accu voeding

Draadkleur:	Zwarte (rood label) draad.
Positie:	Wit 24-polig stekkerblok pen 3.
Aansluiting:	Aansluiten op plus (+) van de accu.
Specificatie:	+12 Volt constant; aansluiten via zekering van 20 Ampère.
Configuratie:	P28 Stroomverbruik.
Opmerking:	Plus +12 Volt voeding ten behoeve van het alarmsysteem.

Min accu voeding

Draadkleur:	Zwarte draad.
Positie:	Wit 24-polig stekkerblok pen 15.
Aansluiting:	Dikke zwarte draad: aansluiten op min (-) van de accu.
Opmerking:	Massa ten behoeve van het alarmsysteem.

Accessoire uitgang

Draadkleur:	Roze draad.
Positie:	Wit 24-polig stekkerblok pen 4.
Aansluiting:	Op min draad van hellingshoeksensor, relais of andere modules .
Specificatie:	Na het inschakelen van het alarm staat op deze uitgang massa(-); maximale stroom 700 milliampère.
Opmerking:	Hierop kunnen extra accessoires worden aangesloten (extra 12 Volt LED, raamsluitunit, etc.).
Configuratie:	D10 Continu signaal voor accessoire-uitgang (hellingshoek detector). F11 Timer 10 sec (raamsluitunit). F12 Timer 30 sec. F13 Timer 45 sec

Pager uitgang

Draadkleur:	Blauw rode draad.
Positie:	Wit 24-polig stekkerblok pen 18.
Aansluiting:	-
Specificatie:	Bij het afgaan van het alarm staat op deze uitgang massa (-) gedurende de tijd dat het alarm afgaat. Maximale stroom 700 milliampère.
Configuratie:	K19 Constante of pulserende pager output
Opmerking:	Hierop kan een pager of voertuigvolgsysteem worden aangesloten.

Status uitgang

Draadkleur: Roze/zwarte draad.
Positie: Wit 24-polig stekkerblok pen 5.
Aansluiting: Op min draad van radar module of hellingshoeksensor.
Specificatie: Na het inschakelen van het alarm staat op deze uitgang massa(-); maximale stroom 700 milliampère.
Opmerking: Hierop kunnen extra accessoires aangesloten worden (extra 12 Volt LED, raamsluitunit, etc.).
Configuratie: **11** Uitschakelen status met ultrasoon

Antenne

Draadkleur: Zwarte draad.
Positie: Wit 24-polig stekkerblok pen 21.
Aansluiting: Niet aansluiten
Specificatie: Deze ingang mag niet aangesloten worden

MUX uitgang

Draadkleur: Blauwe draad
Positie: Wit 24-polig stekkerblok pen 9.
Aansluiting: Op externe blokkeermodule of op onderbroken draad naar de blokkeermodule.
Specificatie: Via deze draad lopen de commando's voor de externe onderbreking module.
Opmerking: Na 10x in en uitschakelen wordt de module automatisch op de centrale aangeleerd en is het niet meer mogelijk om een onderbrekingsmodule met een andere centrale aan te sturen.
Configuratie: **S40** Mux

LED-schakelaar

Draadkleur: Dunne zwart/rode draad en dunne zwarte draad
Positie: *Dunne zwart/rode draad:* zwarte 2-polig stekkerblok pen L1.
Dunne zwarte draad: zwarte 2-polig stekkerblok pen L2.
Aansluiting: *Dunne zwart/rode draad:* aansluiten op rode draad van de LED.
Dunne zwarte draad: aansluiten op de zwarte draad van de LED.
Specificatie: Deze uitgang geeft een digitaal signaal aan de LED; maximaal 1 LED .
Opmerking: Weergave bij alarmmelding:
Als er een alarmmelding heeft plaatsgevonden zal na het uitschakelen van het alarm de LED en de sirene door middel van knippersignalen en bliptonen aangeven op welke ingang (de laatste) alarmmelding heeft plaatsgevonden:

Aantal knippersignalen	Alarm ingang
1	Detectie ingang (direct)
2	Contactsloot
3	Ultrasoon detectie
4	Detectie ingang (vertraagd)
5	Ultrasoon sabotage functie
6	Autotest
7	Programmeerbare ingang
8	Stroom verbruik
9	Systeem ingeschakeld met deur open

Zolang de auto niet op contact wordt gezet zal de laatste foutcode bij het opnieuw uitschakelen van het systeem weergegeven worden.

Deurvergrendeling

Draadkleur: Positie:

Grijs	10
Grijs/rood	11
Grijs/zwart	12
Paars	22
Paars/rood	23
Paars/zwart	24

Aansluiting: Deze is afhankelijk van de voertuigconfiguratie, zie voertuigspecifiek aansluitschema.

Specificatie: Aansturing deurvergrendeling gebeurt bij het inschakelen (sluiten) en uitschakelen (openen) van het alarm.

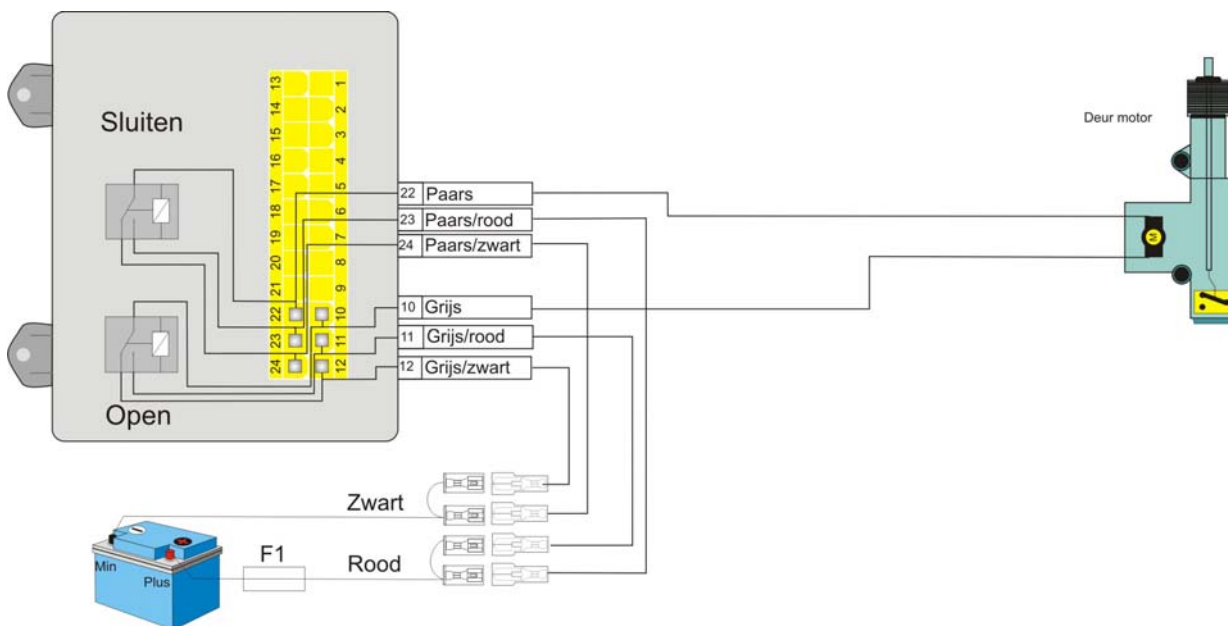
Opmerking: Maximale stroom is 15 Ampère continu.

Afhankelijk van de configuratie en de situatie in de auto kan ook de comfort sturing aangestuurd worden. (zie opmerking bij specifieke configuratie)

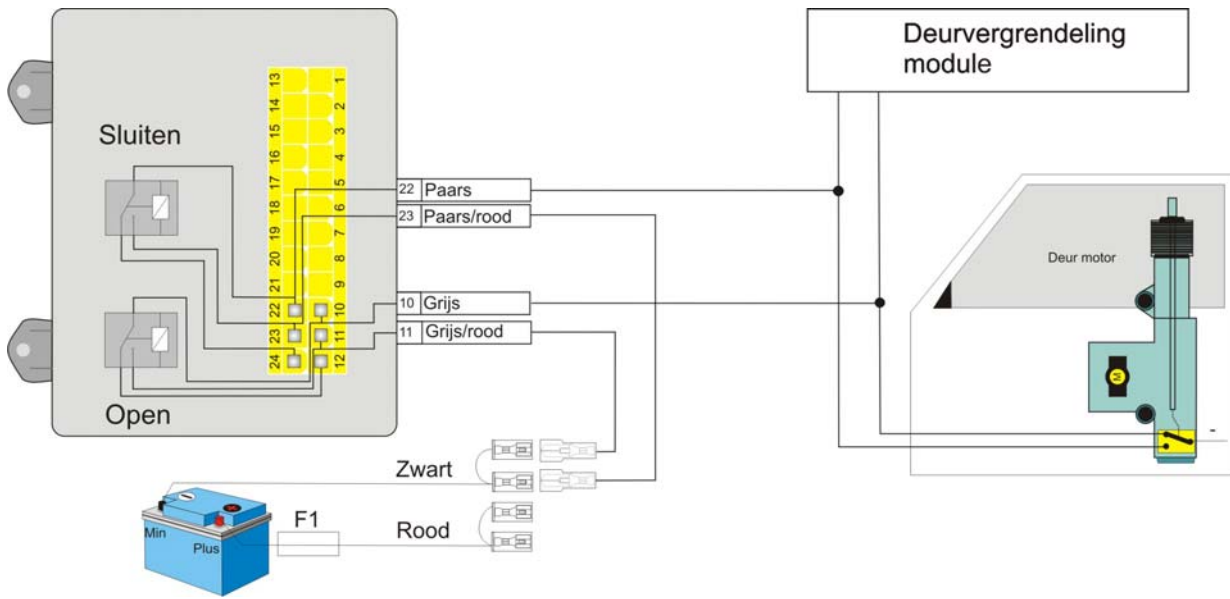
Configuratie:	B5	CDV sluitijd 0,8 sec CDV open tijd 0,8 sec
	B6	CDV sluitijd 3 sec CDV open tijd 3 sec
	B7	CDV sluitijd 10 sec CDV open tijd 0,8 sec
	B8	CDV sluitijd 30 sec CDV open tijd 0,8 sec
	C9	CDV vertraagd aansturen bij sluiten
	F14	Dubbele sluitpuls CDV

Schema's:

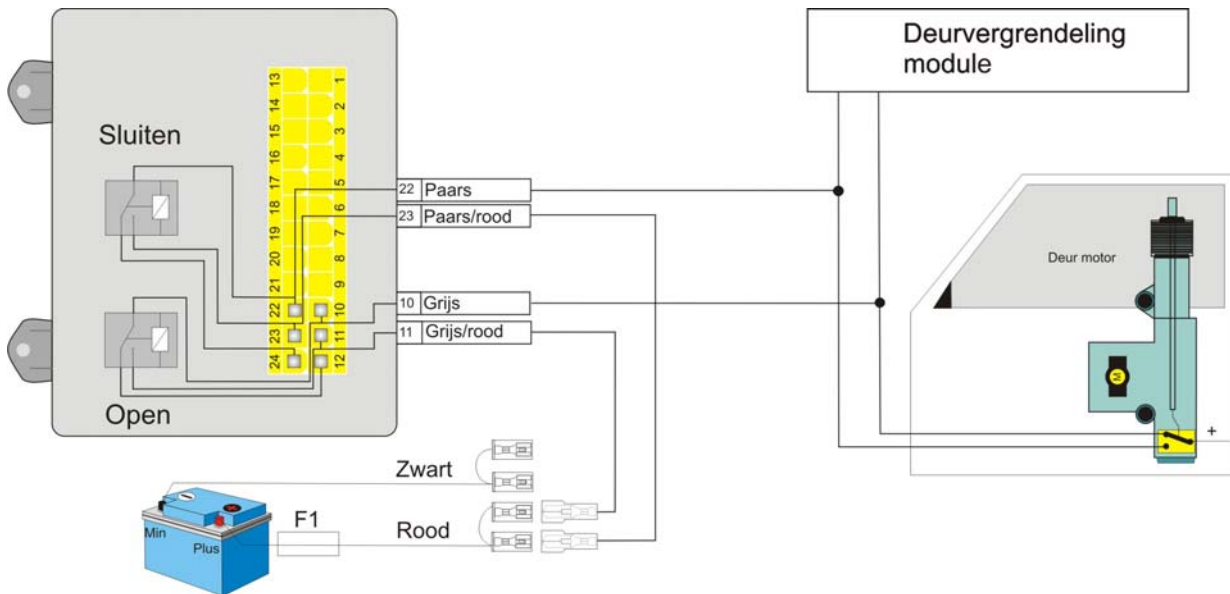
Motorsturing



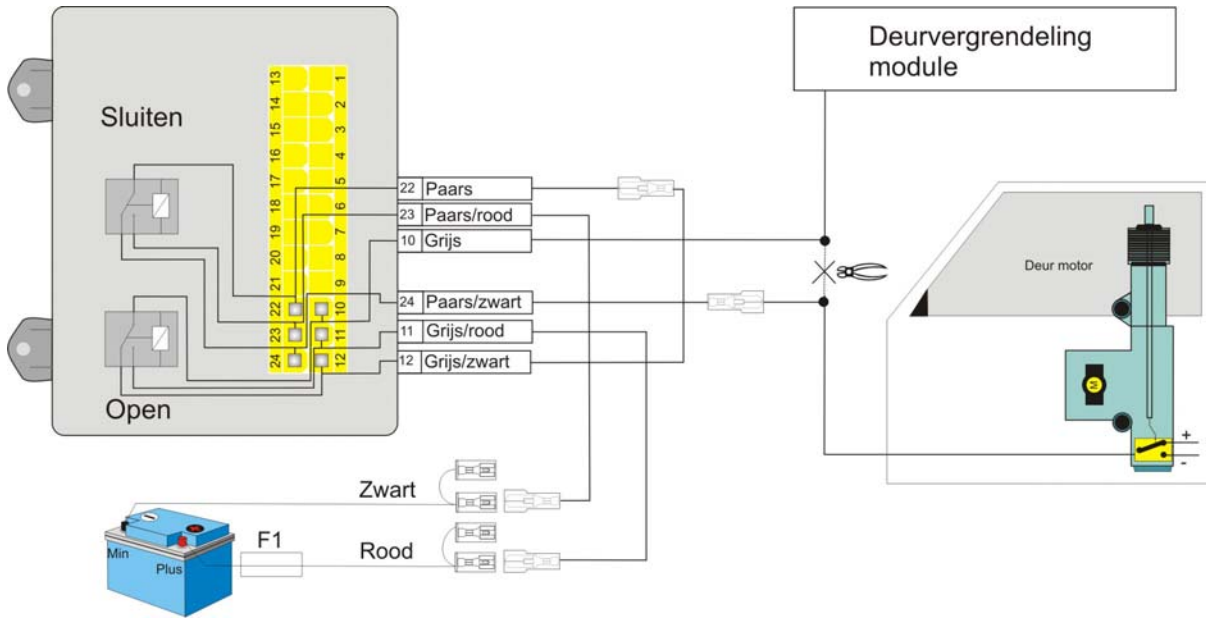
Min-sturing



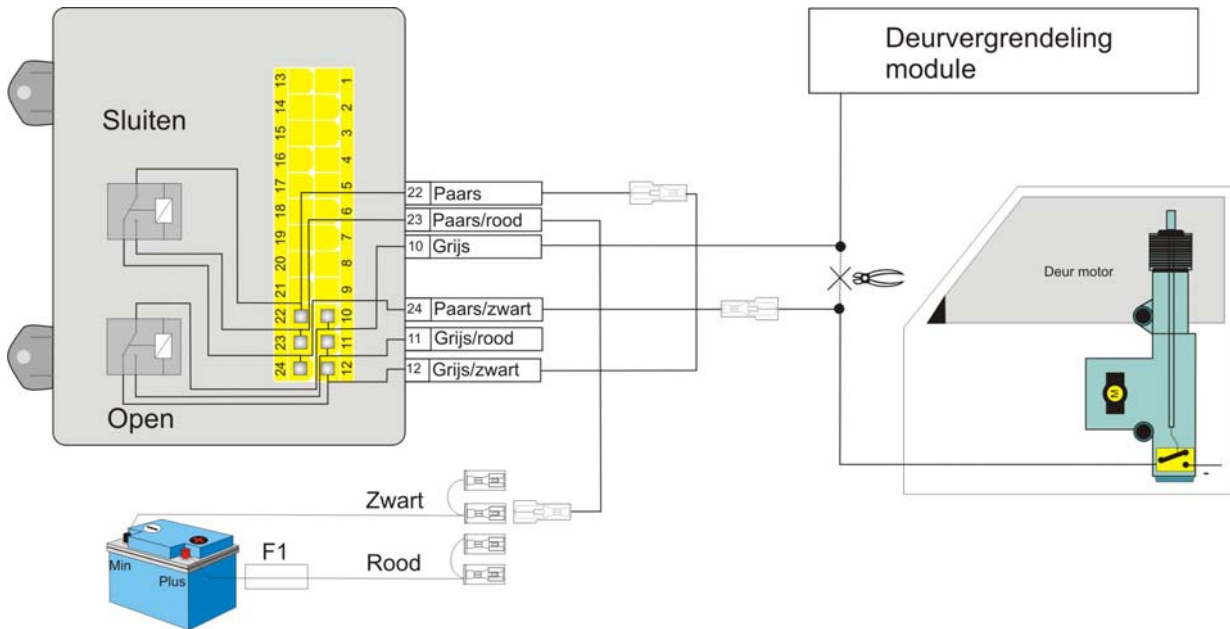
Plus-sturing



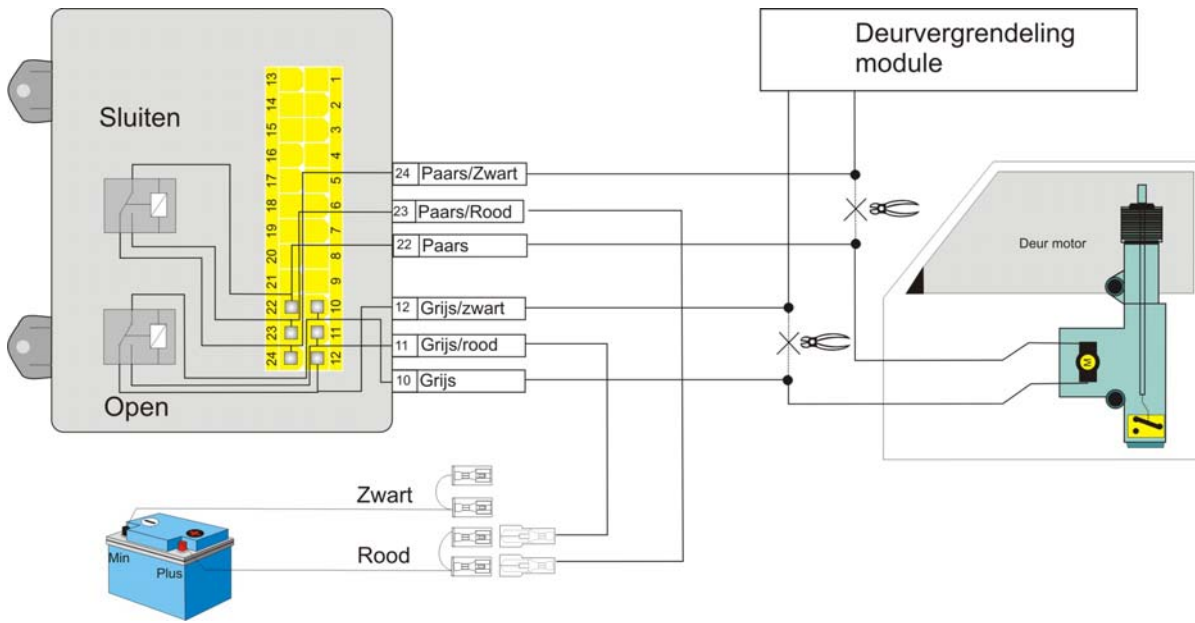
Plus-min-sturing



Onderbroken min-sturing



Onderbroken motorsturing (Amerikaans)



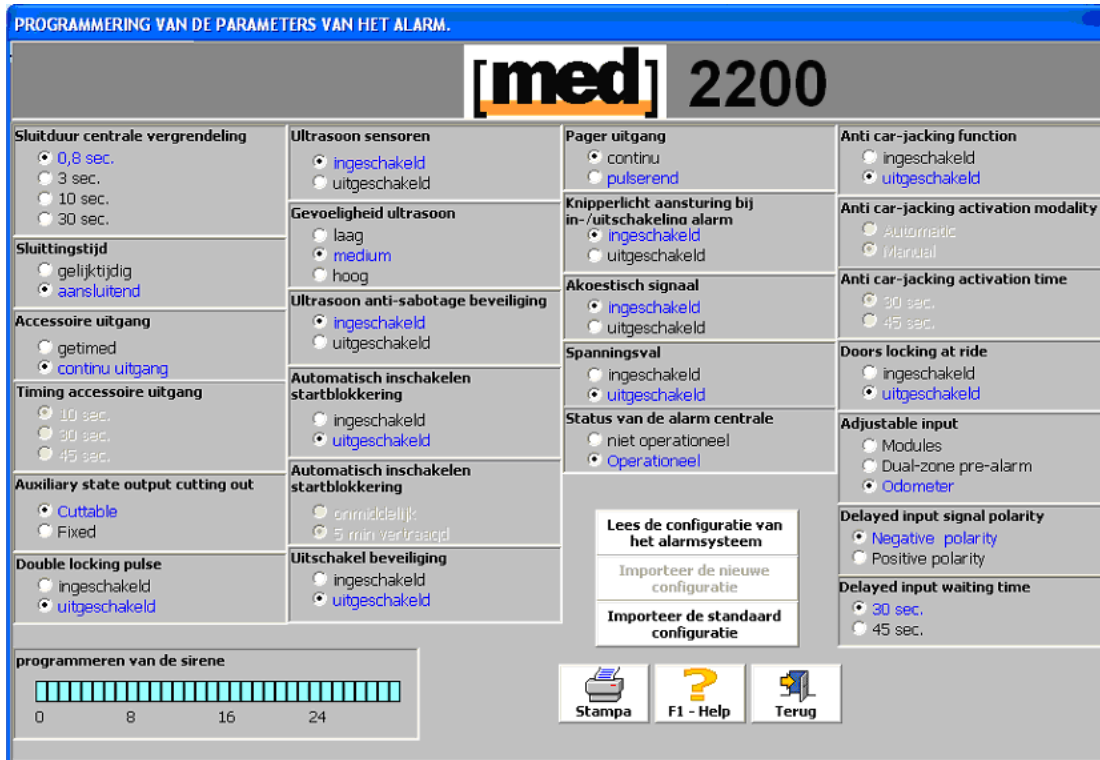
Configureren van het systeem

Met de systeemconfiguratie kunt u een aantal parameters en functies wijzigen, waardoor het systeem anders reageert.

Het alarmsysteem kan handmatig of via de pc worden geconfigureerd.

Afhankelijk van de aangesloten onderdelen kunnen of moeten functies in- of uitgeschakeld worden. Dit betekent dat niet alle functies beschikbaar zijn.

Configuratie via PC



Indien het systeem via de PC geconfigureerd wordt, moet hiervoor de speciale PC Interface en programmeersoftware gebruikt worden.

De systeemconfiguratie kan zowel via de PC als handmatig worden gewijzigd. De auto configuratie in de PC software is voor dit systeem niet van toepassing.

Handmatige configuratie

Er wordt onderscheid gemaakt tussen een gebruikersconfiguratie en een installatie-configuratie.

Gebruikersconfiguratie

De volgende parameters en functies kunnen worden aangepast in de gebruikersconfiguratie:

functie	omschrijving
5	Systeem geheel uitschakelen
7	Knipperlichtaansturing bij in-/uitschakeling alarm
9	Akoestisch signaal
11	Status uitgang uitschakelbaar
13	Deuren sluiten tijdens rijden
15	Uitschakelbeveiliging
17	Programmeren van de sirene

Om een gebruikersconfiguratie te laden, dienen de volgende stappen te worden doorlopen:

1. Zet het contact 1 keer aan en uit. Begin en eindig met een uitgeschakeld contact.
2. Druk 11 keer op de LED schakelaar tot de sirene een ander signaal geeft.
3. Wacht tot de sirene een bevestiging geeft van een aantal pieptonen na elkaar.
4. Het systeem staat nu in de programmeer mode.
5. Zoek de functie op in de lijst.
6. Druk nu net zo vaak op de knop van de LED als het nummer voor de functie aangeeft. Let op; iedere keer als de knop ingedrukt wordt, moet de LED uitgaan en de sirene een piep geven. Als de sirene niet gehoord wordt tijdens het indrukken van een toets mag deze niet geteld worden.
7. Het systeem zal ter bevestiging de LED een aantal keren snel laten knipperen en daarna zal de sirene 5 seconden lang een twee-tonensignaal geven; de LED gaat weer constant branden.
Als de programmering niet gelukt is of als de code niet bestaat zal de LED snel gaan knipperen en de sirene snel achter elkaar een twee-tonensignaal geven.
Herhaal de procedure vanaf stap 4
8. Indien een tweede functie moet worden geprogrammeerd, ga dan naar stap 5.
9. Zet het contact aan en uit. De LED gaat uit en de centrale is uit de systeem-programmeerstand.

Opties voor de gebruikersconfiguratie

functie	omschrijving	standaard	toon bij 1	toon bij 2
5	Status van de alarmcentrale			
	1: operationeel 2: niet operationeel	1	toonlad. L/H	toonlad. H/L
7	Knipperlichtaansturing bij in/uitschakeling alarm			
	1: ingeschakeld 2: uitgeschakeld	1	laag/hog	hoog/laag
9	Akoestisch signaal			
	1: ingeschakeld 2: uitgeschakeld	1	laag/hog	hoog/laag
11	Status uitgang uitschakelbaar			
	1: uitschakelbaar 2: vast	1	laag/hog	hoog/laag
13	Deuren sluiten tijdens het rijden			
	1: ingeschakeld 2: uitgeschakeld	2	laag/hog	hoog/laag
15	Uitschakelbeveiliging			
	1: ingeschakeld 2: uitgeschakeld	2	laag/hog	hoog/laag
17	Programmeren van de sirene		toonlad. L/H	toonlad. L/H

Verklaring van functie

(5) Systeem geheel uitschakelen

Indien de auto voor onderhoud naar de garage gaat of voor een lange tijd niet gebruikt wordt kan het alarmsysteem geheel uitgeschakeld worden. (let op: vergeet niet het systeem weer aan te zetten)

(7) Richting aanwijzers bij in of uitschakelen systeem

Bij het inschakelen van het alarm, wordt er een bevestiging door de richting aanwijzers gegeven. Indien dit niet gewenst is kan deze functie uitgeschakeld worden.

(9) Sirene piep bij in- of uitschakelen systeem

Bij het inschakelen van het alarm wordt er een bevestiging door de sirene gegeven. Indien dit niet gewenst is, kan deze functie worden uitgeschakeld.

(11) Uitschakelen accessoire-uitgang met afstandsbediening

Het is mogelijk de accessoire-uitgang uit te schakelen als het ultrasoon ook wordt uitgeschakeld.

(13) Portieren sluiten tijdens het rijden

Het is mogelijk de portieren automatisch te sluiten als de auto gaat rijden.

(15) Uitschakelbeveiliging

De uitschakelbeveiliging zorgt er voor dat het alarm weer inschakelt als er per ongeluk op de afstandsbediening wordt gedrukt.

Als de auto met afstandsbediening wordt uitgeschakeld en er geen deur of kofferdeksel wordt geopend, zal het systeem na 40 seconden weer inschakelen.

Bij het inschakelen wordt de centrale deurvergrendeling en de richtingaanwijzers aangestuurd.

(17) Sirene-configuratie

De sirene kan op twee verschillende tonen worden geprogrammeerd.

Garage-configuratie

De volgende parameters en functies kunnen worden aangepast in de garage-configuratie.

functie	omschrijving
(A)	Gevoeligheid ultrasoon
(B)	Sluitduur centrale vergrendeling
(C)	Sluitingstijd gelijktijdig/aansluitend aansturen.
(D)	Accessoire uitgang
(E)	Timing accessoire uitgang
(F)	Dubbele sluitpuls (CDV)
(G)	Triggeringang (vertraagd) plus/massa schakelend
(H)	Triggeringang (vertraagd) vertragingstijd
(I)	Automatisch inschakelende blokkering
(J)	Automatisch inschakelende blokkering direct/vertraagd
(K)	Pager uitgang pulserend of continu
(L)	Test
(M)	Ultrasoon in/uit schakelen
(N)	Ultrasoon anti-sabotage beveiliging
(O)	Programmeerbare input snelheid/ triggeringang
(P)	Spanningsval
(R)	Terug naar standaard instellingen
(S)	Digitale onderbreking module (MUX)

Om een systeemconfiguratie te laden, dienen de volgende stappen te worden doorlopen:

1. Zet het contact 1 keer aan en uit. Begin en eindig met een uitgeschakeld contact.
2. Druk 12 keer op de LED schakelaar tot de sirene een twee-tonensignaal geeft.
3. Wacht tot de sirene een bevestiging geeft van een aantal pieptonen na elkaar.
4. Het systeem staat nu in de programmeerstand.
5. Zoek de functie op in de lijst
6. Druk nu net zo vaak op de knop van de LED als het nummer voor de functie aangeeft.
Let op! iedere keer als de knop wordt ingedrukt, moet de LED uitgaan en de sirene een pieptoon geven. Als de sirene niet wordt gehoord tijdens het indrukken van een toets mag deze niet worden geteld.
7. Het systeem zal ter bevestiging de LED een aantal keren snel laten knipperen en daarna zal de sirene 5 seconden lang een twee-tonensignaal geven; de LED gaat weer constant branden.
Als de programmering niet gelukt is of als de code niet bestaat zal de LED snel gaan knipperen en de sirene snel achter elkaar een twee-tonensignaal geven.
Herhaal de procedurele vanaf stap 4
7. Indien een tweede functie moet worden geprogrammeerd, ga dan naar stap 5.
8. Zet het contact aan en uit. De LED gaat uit en de centrale is uit de systeem-programmeerstand.

functie	omschrijving	standaard	toon bij 1	toon bij 2
(A)	Gevoeligheid ultrasoon			
2	Laag		2 x piep *	
3	Medium * gevolgd door een continu toon	X	3 x piep *	
4	Hoog		4 x piep *	
(B)	Sluitduur centrale vergrendeling			
5	CDV sluitijd 0,8 sec CDV open tijd 0,8 sec	X	hoog/laag	laag/hoog
6	CDV sluitijd 3 sec CDV open tijd 3 sec			
7	CDV sluitijd 10 sec CDV open tijd 0,8 sec			
8	CDV sluitijd 30 sec CDV open tijd 0,8 sec			
(C)	Sluitingstijd			
9	1:gelijktijdig 2: aansluitend	1	hoog/laag	laag/hoog
(D)	Accessoire uitgang			
10	1: getimed (10 sec) 2: continu	1	hoog/laag	laag/hoog
(E)	Timing accessoire uitgang			
11	10 seconden * gevolgd door een continu toon	X	1 x piep *	
12	30 seconden		2 x piep *	
13	45 seconden		3 x piep *	
(F)	Dubbele sluitpuls (CDV)			
	1: ingeschakeld 2: uitgeschakeld			
(G)	Trigger ingang (vertraagd)			
15	1: massa schakelend 2: Plus schakelend	1	hoog/laag	laag/hoog
(H)	Trigger ingang (vertraagd) vertragingstijd			
16	1: 30 seconden 2: 50 seconden	1	hoog/laag	laag/hoog
(I)	Automatisch inschakelen startblokkering			
17	1: Ingeschakeld 2: uitgeschakeld	2	laag/hoog	hoog/laag
(J)	Automatisch inschakelen startblokkering			
18	1: onmiddellijk 2: 5 min vertraagd	1	laag/hoog	hoog/laag
(K)	Pager uitgang			
19	1: continu 2: pulserend	2	continu	pulserend *
(L)	Test (staat niet in de software parameters)			
20	modules		toon lader	
21	massa ingangen		toon lader	
22	ultrasoon		toon lader	
(M)	Ultrasoon sensoren			
23	1: Ingeschakeld 2: uitgeschakeld	1	laag/hoog	hoog/laag
(N)	Ultrasoon anti-sabotage beveiliging			
24	1:Ingeschakeld 2: uitgeschakeld	1	laag/hoog	hoog/laag
(O)	Programmeerbare input			
25	Massa ingang voor modules		1 x piep *	
26	Alarm voormelding ingang		2 x piep *	
27	Snelheid signaal * gevolgd door een continu toon	X	3 x piep *	
(P)	Spanningsval			
28	1: Ingeschakeld 2: uitgeschakeld	2	laag/hoog	hoog/laag
(R)	Terug naar standaard instellingen			
35	Importeert de standaard configuratie		piep	
(S)	Digitale onderbrekingsmodule (mux)			
40	Activering digitale uitgang voor ext. startonderbreker	uit		

Verklaring van functie

(A2) Ultrasoon laagste gevoeligheid

(A3) Ultrasoon medium gevoeligheid

(A4) Ultrasoon hoogste gevoeligheid

(B5) CDV sluitijd 0,8 sec CDV open tijd 0,8 sec

Deze instelling wordt gebruikt voor het bedienen van snelle deurvergrendelingssystemen. Indien de comfortsturing van de auto op de sluitpuls van de centrale deurvergrendeling werkt en deze optie wordt gebruikt voor de cdv, zullen de ramen niet sluiten als het alarm wordt ingeschakeld.

(B6) CDV sluitijd 3 sec CDV open tijd 3 sec

Deze instelling wordt gebruikt voor het bedienen van trage deurvergrendelingssystemen (b.v. bij drukpomp).

(B7) CDV sluitijd 10 sec CDV open tijd 0,8 sec

Indien de comfort sturing van de auto op de sluitpuls van de centrale deurvergrendeling werkt en deze optie wordt gebruikt voor de cdv, dan zullen de ramen sluiten als het alarm wordt ingeschakeld. Indien deze tijd niet lang genoeg is om alle ramen te laten sluiten moet instelling 11 worden gebruikt.

(B8) CDV sluitijd 30 sec CDV open tijd 0,8 sec

Indien de comfortsturing van de auto op de sluitpuls van de centrale deurvergrendeling werkt en deze optie wordt gebruikt voor de cdv, dan zullen de ramen sluiten als het alarm wordt ingeschakeld.

(C9) Sluitingstijd (CDV)

De cdv-sturing wordt direct aangestuurd als de handzender wordt bediend of de cdv-sturing wordt aangestuurd na het aansturen van de knipperlichten.

(D10) Accessoire-uitgang

Als het alarm wordt ingeschakeld wordt de accessoire-uitgang naar massa geschakeld en als het systeem uitschakelt wordt de accessoire-uitgang van massa afgeschakeld.

Deze uitgang kan ook als timer worden gebruikt. Na het inschakelen van het alarm zal de uitgang voor de geprogrammeerde tijd naar massa schakelen.

Let op: de onderstaande functies kunnen alleen worden geactiveerd als functie 10 op 'timer' is geprogrammeerd.

(E11) ACC timer 10 sec

De uitgang schakelt 10 seconden naar massa bij het inschakelen van het systeem.

(E12) ACC timer 30 sec

De uitgang schakelt 30 seconden naar massa bij het inschakelen van het systeem.

(E13) ACC timer 45 sec

De uitgang schakelt 45 seconden naar massa bij het inschakelen van het systeem.

(F14) Dubbele sluitpuls (CDV)

Indien een cdv een dubbele puls nodig heeft voor het sluiten van de deurvergrendeling.

(G15) Trigger-ingang (vertraagd)

De trigger ingang C7 kan worden omgeschakeld naar een massa-maak-ingang of naar een plus-maak-ingang

(H16) Trigger-ingang (vertraagd) vertragingstijd

Met deze programmeerfunctie kan worden gekozen tussen een activering van 30 of 50 seconden van de trigger-ingang na het inschakelen van het alarm.

(I17) Automatisch inschakelende startblokkering

Het is mogelijk om de automatische inschakeling van de blokkering te activeren of te deactiveren.

(J18) inschakeltijd blokkering

Het is mogelijk om de automatische inschakeling van de blokkering 5 minuten na het van contact zetten van de auto te activeren. Of direct na het openen van een portier.

(K19) Pager-uitgang

De pager-uitgang op het alarmsysteem kan een constant signaal of pulserend signaal geven als het alarm afgaat. Met het constante signaal kan een voertuigvolgsysteem of een extra elektronische sirene worden aangestuurd. Met het pulserende signaal kan een buzzer of claxon worden aangestuurd.

(L20) Test modules *(staat niet in de software parameters)*

Als deze functie actief is hoort u bij het aan massa liggen van deze ingang een constante toon uit de sirene.

(L21) Test massa ingangen *(staat niet in de software parameters)*

Als deze functie actief is hoort u bij het aan massa liggen van één van deze ingangen een constante toon uit de sirene.

(L 22) Test ultrasoon *(staat niet in de software parameters)*

Als deze functie actief is hoort u bij detectie door het ultrasoon systeem een constante toon uit de sirene. Dit is een testfunctie om de werking van het ultrasoon te testen. Zie controle ultrasoon.

Als uit de test blijkt dat de gevoeligheid van het ultrasoon niet goed is, kan deze aangepast worden. De standaard instelling is 'medium'.

(M23) Ultrasoon sensoren

Indien er gebruik wordt gemaakt van een radarmodule, kan de ultrasoon-ingang worden uitgeschakeld.

(N24) Ultrasoon anti-sabotage beveiliging

De ultrasoon sabotagebeveiliging kan worden uitgeschakeld.

(O25) Programmeerbare input (modules)

Deze ingang kan als massa-ingang voor extra modules worden gebruikt. Als deze ingang bij het inschakelen van het alarm aan massa ligt zal het alarm hier niet op reageren. Pas als de ingang van massa af is geweest en weer opnieuw naar massa schakelt zal het alarm afgaan.

(O26) Programmeerbare input (alarm voormelding ingang)

Als deze ingang laag wordt met een ingeschakeld alarm wordt er door de sirene een pieptoon weergegeven.

(O27) Programmeerbare input (Snelheidssignaal)

Deze ingang kan op het snelheidssignaal van de auto worden aangesloten zodat portieren worden gesloten als het voertuig gaat rijden.

(P28) Spanningsval

Het systeem kan reageren op spanningsval. Als een elektrische component in de auto inschakelt, zal het alarmsysteem dit detecteren. Wij raden aan deze functie niet te gebruiken i.v.m. de kans op vals alarm.

(R35) Terug naar standaard instellingen

De systeemconfiguratie wordt teruggezet op de standaard waarden, zoals in de tabel aangegeven.

(S40) MUX

Seriële uitgang voor het aansturen van externe blokkering
Deze uitgang is standaard uitgeschakeld.

Controle alarmsysteem

Na volledige inbouw dient het systeem te worden getest op de juiste werking. Controleer de werking als volgt:

Uit te voeren handeling:	Te verwachten reactie:
Sluit alle portieren, motorkap en kofferdeksel.	De LED gaat uit.
Schakel het alarm in.	Richtingaanwijzers lichten op; centrale deurvergrendeling sluit (indien aanwezig); LED knippert.
Wacht 5 seconden en open met de sleutel een portier.	Alarm gaat af; richtingaanwijzers knipperen en sirene loeit.
Schakel het alarm uit.	Richtingaanwijzers lichten op; centrale deurvergrendeling opent.
Herhaal stap 1, 2 en 3 voor alle overige portieren.	Zie stap 1, 2 en 3.
Herhaal stap 1, 2 en 3 voor het kofferdeksel.	Zie stap 1, 2 en 3 (LED knippert 5x).
Herhaal stap 1, 2 en 3 voor de motorkap.	Zie stap 1, 2 en 3 (LED knippert 6x).
Stap in de auto; schakel het alarm in. Wacht 5 seconden en start de auto.	Alarm gaat af; richtingaanwijzers knipperen; de auto kan niet worden gestart.
Schakel het alarm uit.	Richtingaanwijzers lichten op; centrale deurvergrendeling opent.
Zet de auto op contact en schakel het alarm in.	Het alarm schakelt niet in.

Controle noodstroomvoorziening

1. Open de motorkap en schakel het systeem met de handzender in.
2. Wacht een paar seconden en trek dan de connector van de sirene of een accuklem los. De sirene moet nu afgaan en gebruikmaken van zijn noodstroomvoorziening.
3. Sluit de voeding weer aan en schakel het systeem uit - de sirene zal weer stoppen. Kijk wat de LED aangeeft. Zie de tabel met statusmeldingen van de LED.
Bij aflevering zijn de interne accu's van de sirene niet opgeladen. Het duurt dus enige tijd voordat de accu's voldoende zijn opgeladen om de sirene in werking te kunnen stellen.

Controle ultrasoon

1. Open een van de zijramen (liefst achter).
2. Zet de auto 11 keer op contact en weer van contact af en druk 21 keer op de LED-schakelaar.
3. Na het kiezen van deze functie zal de sirene een aantal pieptonen geven.
2 keer betekent dat het ultrasoon is ingesteld op de laagste gevoeligheid.
3 keer betekent dat het ultrasoon is ingesteld op de middelste gevoeligheid.
4 keer betekent dat het ultrasoon is ingesteld op de hoogste gevoeligheid.
4. Steek uw arm naar binnen. Bij een langzame beweging mag de sirene geen toon laten horen, bij een snelle beweging zal de sirene een toon moeten geven.
5. Is dit niet het geval, controleer dan de aansluiting en de positie van de ultrasoon sensoren en herhaal deze test opnieuw. Het verkleinen van de hoek, dus linkersensor straalt op rechter zijruit en omgekeerd, zorgt voor een grotere gevoeligheid. Wijzig eventueel deze hoek om tot een optimale werking te komen.
6. Als dit niet het gewenste resultaat oplevert kunt u de gevoeligheid aanpassen. Indien u gereed bent sluit dan de ramen, schakel het alarm in, wacht ca. 45 seconden en sla met de vlakke hand op de ruiten, het dak en de deuren. Het alarm mag hierbij niet afgaan.

LET OP: Zorg dat ramen, schuifdak en ventilatiekanalen steeds gesloten zijn, anders kan een stevige windstoot of een voorbijrijdende vrachtwagen voor vals alarm zorgen. Ook in de auto hangende vlaggetjes, poppetjes etc. kunnen voor vals alarm zorgen.

Startonderbreking

1. Zet de auto even op contact.
2. Schakel het contact uit en wacht 5 minuten - de LED moet nu constant gaan branden als de auto op contact wordt gezet.
Afhankelijk van de configuratie moet u het bestuurdersportier openen.
3. Probeer de motor te starten. Dit mag niet lukken.

Nooduitschakeling

Voor het testen van de nooduitschakel-functie volgt u de aanwijzingen uit de bedieningsinstructies.

Inspectie en onderhoud

Controleer minstens éénmaal per maand of uw alarm nog juist functioneert. Bij een jaarlijkse keuring, uit te voeren door het inbouwbedrijf, dient de complete werking van het alarmsysteem gecontroleerd te worden. Tevens dient de stroomafname van het systeem in actieve toestand gecontroleerd te worden. Deze mag niet hoger zijn dan 20mA. Controleer eveneens of naderhand door inbouw van andere accessoires (zoals caraudio, navigatie, etc.) geen veranderingen zijn aangebracht die in strijd zijn met de montagevoorschriften.

Configuratie-overzicht per aansluiting

conn	draadkleur	functie	configuratie	status	subconfiguratie	sub status
			5 status van de alarmcentrale	niet operationeel		
				operationeel	15 uitschakel beveiliging	ingeschakeld
						uitgeschakeld
1	Geel	knipperlicht uitgang	7 knipperlichten bij in of uitschakelen alarm	ingeschakeld		
13	Geel	knipperlicht uitgang		uitgeschakeld		
2	Geel/rood	knipperlichten ingang				
3	Zwart (rood)	voeding	P28 spanningsval	ingeschakeld		
15	Zwart	massa		uitgeschakeld		
16	Oranje	plus na contact				
14	Zwart (Bruin)	motoronderbreking	I17 autom. inschakelen startblokkeringen	uitgeschakeld		
17	Zwart (Bruin)	motoronderbreking		ingeschakeld	J18 autom. inschakelen startblokkeringen (tijd)	onmiddellijk
19	Zwart (Groen)	startmotor onderbreking				vertraagd
20	Zwart (Groen)	startmotor onderbreking				
7	Wit/zwart	detectie-ingang (vertraagd)	G15 triggeringang plus of min	plus	H16 inschakel-vertraging	
				min		
6	Wit/bruin	multi-functie ingang	O programmeerbare input	O25 massa-ingang voor modules	H16 inschakel-vertraging	
				O26 alarm voormelding ingang		
				O27 snelheids signaal		
9	Blauw/geel	MUX data lijn	S40 mux	ingeschakeld		
				uitgeschakeld		
4	Roze	acc. uitgang	D10 acc. Uitgang	continu		
				timer	E timer tijd	E 11 10 sec
						E 12 30 sec
						E 13 45 sec
5	Roze/zwart	status-uitgang	11 uitschakelen status met ultrasoon	ingeschakeld		
				uitgeschakeld		
18	Blauw/rood	pager-uitgang	K19 constant of puls	pulserend		
				constant		
10	Grijs	Gemeenschappelijk contact open CDV	B sluitduur CDV	B5 Sluittijd 0,8 sec opentijd 0,8 sec	C9 sluitingstijd	gelijktijdig
11	Grijs/rood	Werkcontact open CDV		B6 Sluittijd 3 sec opentijd 3 sec		
12	Grijs/zwart	Rustcontact open CDV		B7 Sluittijd 10 sec opentijd 0,8 sec	F14 dubbele sluitpuls	Ingeschakeld
22	Paars	Gemeenschappelijk contact sluiten CDV		B8 Sluittijd 30 sec opentijd 0,8 sec		
23	Paars/rood	Werk contact sluiten CDV				
24	Paars/zwart	Rustcontact sluiten CDV				

Ultrasoon

M23 ultrasoon in- of uitschakelen	uitgeschakeld		
	ingeschakeld	N24 afplakbeveiliging	ingeschakeld
			uitgeschakeld
		A gevoeligheid	A2 laag
			A3 gemiddeld
			A4 hoog

Sirene

9 akoestische signaal bij in- of uitschakelen	ingeschakeld
	uitgeschakeld
17 programmeren sirene geluid	toon 1
	toon 2

Connectoren

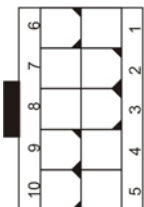
Alarm

24	23	22	21	20	19	18	17	16	15	14	13
12	11	10	9	8	7	6	5	4	3	2	1



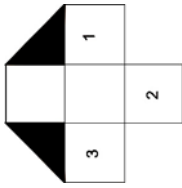
pen	kleur	functie
1	Geel	Knipperlichten uitgang
2	Geel/rood	Knipperlichten ingang
3	Zwart (rood)	Voeding
4	Roze	Accessoire-uitgang
5	Roze/zwart	Status-uitgang
6	Wit/bruin	Trigger-ingang (programmeerbaar)
7	Wit/zwart	Trigger-ingang (vertraagd)
8	Wit/groen	Trigger-ingang (direct)
9	Blauw/geel	MUX
10	Grijs	Gemeenschappelijk contact open CDV (com)
11	Grijs/rood	Werkcontact sluiten CDV (nc)
12	Grijs/zwart	Rustcontact sluiten CDV (no)
13	Geel	Knipperlichten uitgang
14	Zwart (bruin)	Motoronderbreking
15	Zwart	Massa
16	Zwart (oranje)	Plus na contact
17	Zwart (bruin)	Motoronderbreking
18	Blauw/rood	Pager-uitgang massa
19	Zwart (groen)	Startmotoronderbreking
20	Zwart (groen)	Startmotoronderbreking
21	Zwart kort	Antenne
22	Paars	Gemeenschappelijk contact sluiten CDV
23	Paars/rood	Werkcontact sluiten CDV
24	Paars/zwart	Rustcontact sluiten CDV

ATT2 voertuigvolgsysteem



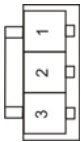
pen	kleur	functie
3	Oranje	Plus na contact (16)
7	Rood	+12 volt via zekering F2
8	Blauw/rood	Pager-uitgang massa (18)
10	zwart	Massa (15)

Hellingshoek sensor



<i>pen</i>	<i>kleur</i>	<i>functie</i>
1	Rood	+12 volt via zekering F2
2	Wit/bruin	Massa ingang programmeerbaar (6) Gescheiden van radar d.m.v. diodes
3	Rose/zwart	Status uitgang (5)

Radar



<i>pen</i>	<i>kleur</i>	<i>functie</i>
1	rood	+12 volt via zekering F2
2	Zwart	Massa (15)
3	Wit/bruin	Massa ingang programmeerbaar (6)

Programmering voor kabelboom

Let op: bij het gebruik van deze kabelboom dienen de volgende parameters geprogrammeerd te worden.

Automatisch inschakelen startblokkering

Pager-uitgang pulserend of continu

Programmeerbare input

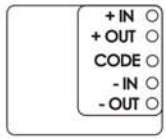
inschakelen

continu

massa-ingang voor modules

Kabelboom

Gecodeerd onderbreking relais MED30.1



Radar



Track&Trace ATT2



Helling hoek sensor SEN

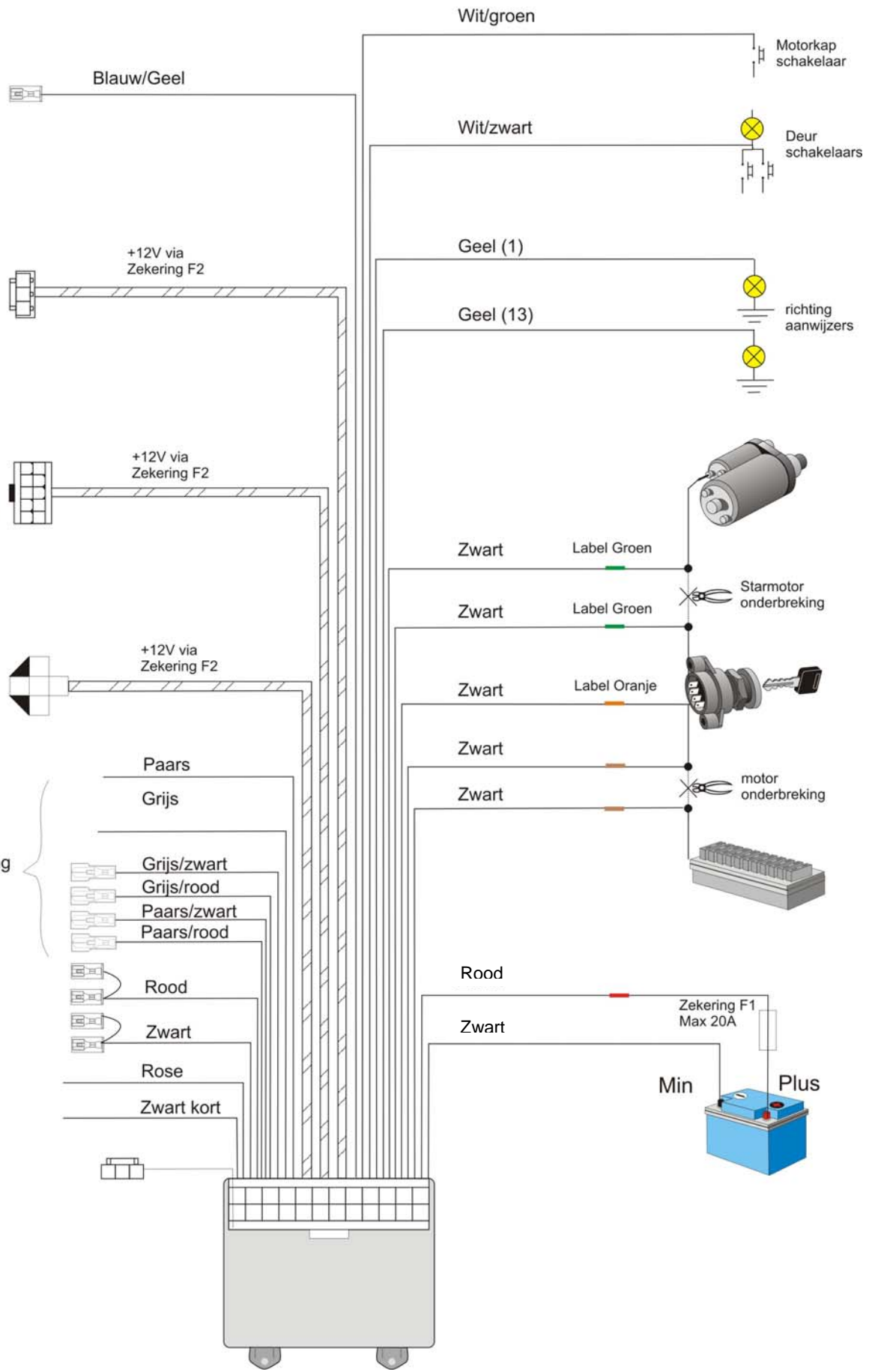


Deurvergrendeling zie schema's

+12V via zekering F1

Massa

Zekering F2 Max 5A



Uw dealer:

Copyright © November 2008 V4



Autosound B.V.
Marssteden 64
7547 TD Enschede

Tel: 0900-1111276

E-mail: info@autosound.nl
E-mail: helpdesk@autosound.nl
Internet: www.autosound.nl

Technische wijzigingen voorbehouden