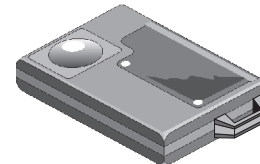
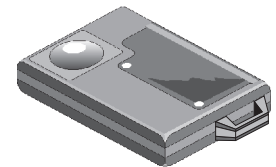
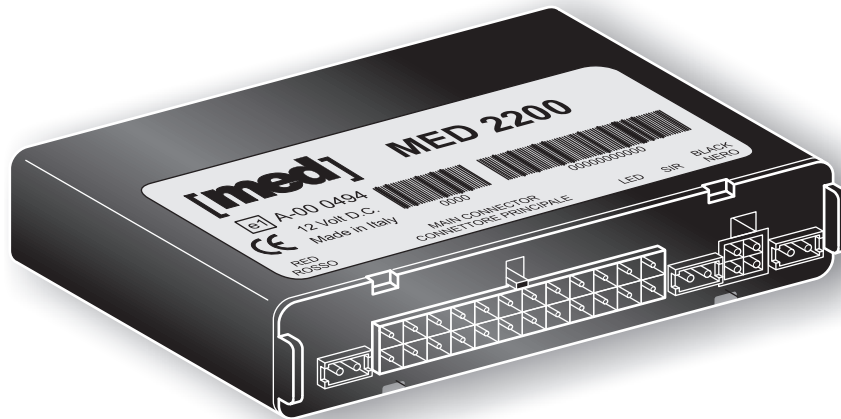




0 3 2 3 1 5 5 7 4

MED 2200



CENTRALE DI ALLARME MODULARE
CON TELECOMANDO MED

MODULAR ALARM UNIT WITH
MED REMOTE CONTROL

ISTRUZIONE DI FUNZIONAMENTO - ITALIANO

WORKING INSTRUCTIONS - ENGLISH



med S.p.A.

Via Raffaello, 33 - 42100 Reggio Emilia (Italy)
tel.+39 0522 500111 fax +39 0522 500153

www.med-italy.com

e-mail: med.service@med-italy.com

AZIENDA CON SISTEMA QUALITÀ
CERTIFICATO DA DNV

=UNI EN ISO 9001/2000=



ISTRUZIONE BREVE DI FUNZIONAMENTO

INSERIMENTO SISTEMA TRAMITE TELECOMANDO CON SENSORE RADAR, SALITA VETRI E MODULI OPZIONALI ATTIVI:

Premere **1 volta** il pulsante del telecomando.

Conferma: **2 lampeggi** indicatori di direzione, **2 segnali bitonali** del cicalino (con sirena opzionale), chiusura porte, salita vetri, LED (spia rossa) acceso fisso, poi lampeggiante con sensore radar attivo.

ATTENZIONE: **3 lampeggi**, **3 segnali bitonali**, chiusura porte, salita vetri, LED subito lampeggiante, indicano l'inserimento senza radar (esclusione definitiva).

SENZA SENSORE RADAR, SALITA VETRI E MODULI OPZIONALI:

Premere **2 volte** in rapida successione il pulsante del telecomando.

Conferma: **4 lampeggi brevi** indicatori di direzione, **4 segnali bitonali** del cicalino, chiusura porte, LED subito lampeggiante.

L'esclusione resta valida fino al prossimo inserimento.

DISINSERIMENTO SISTEMA

Premere **1 volta** il pulsante del telecomando o **2 volte** in rapida successione (solo per alcune vetture con apertura prima della porta autista, poi delle porte passeggeri tramite doppio comando manuale).

Conferma: **lampeggio lungo** indicatori di direzione, **1 segnale prolungato** del cicalino, apertura porte, LED spento (a porte chiuse).

Se si sono verificate anomalie o allarmi, il primo verrà indicato da segnalazioni supplementari della sirena (BIP) e lampeggi del LED:

- 1** Apertura porte, cofano, baule (collegati all'ingresso istantaneo).
- 2** Accensione chiave quadro **[+15] ON**.
- 3** Sensore radar (rilevando l'intrusione nel veicolo).
- 4** Apertura porte, cofano, baule (collegati all'ingresso ritardato).
- 5** Antisabotaggio sensore radar.
- 6** Autodiagnosi del sistema.
- 7** Ingresso separato per moduli supplementari: iperfrequenza, infrarossi, antisollevamento (livella), urto, etc.
- 8** Sensore Assorbimento di corrente.
- 9** Inserimento sistema con esclusione pulsanti porte, cofano o baule su ingresso istantaneo, dopo rifiuto per porta aperta.

La memoria di allarme viene ripetuta se il sistema viene attivato e disattivato senza accendere la chiave quadro [+15 ON]. Si cancella solo accendendo la chiave quadro.

Per semplificare l'uso del sistema, consigliamo sempre l'abbinamento della chiave elettronica CHD 400 (permette di inserire e disinserire l'impianto in mancanza del telecomando e di avviare il veicolo se viene attivata la funzione ANTIRAPINA.

Il sistema si completa con la SIRENA MED dotata del cicalino interno per guidare le fasi di uso del sistema, quali, ad esempio, l'inserimento, il disinserimento, le segnalazioni di avviso, le memorie di allarme, etc.

MED dispone di una gamma completa di accessori studiati specificatamente per l'abbinamento a questa centrale di allarme, utili per completare la protezione del veicolo, quali, ad esempio: sensori ad iperfrequenza, ad infrarossi, d'urto; immobilizzatori supplementari adatti alla maggiore parte dei veicoli; avvisatori acustici ausiliari; sistemi di protezione satellitare controllati sia da Centrale Operativa, che in proprio dal proprietario del veicolo.

Chiedete informazioni al Vostro installatore MED.

ATTENZIONE:

- Questa istruzione è riferita all'impianto completamente installato.
- Nell'istruzione sono indicate come **MED 2200** anche le altre versioni, come ad esempio la **MED 2200.B** (senza sensore radar) o la **MED 2200.CE** (con chiavi elettroniche di inserimento / disinserimento sistema ed emergenza).
- L'installatore deve rilasciare al proprietario del veicolo la **PIN CARD**, la presente **ISTRUZIONE DI FUNZIONAMENTO** ed il **CERTIFICATO DI INSTALLAZIONE** compilato e firmato, che ha validità anche per la garanzia del prodotto (da conservare a bordo del veicolo).
- L'installazione deve essere effettuata da personale specializzato.
- L'esecuzione di alcune funzioni ne possono escludere altre.
Alcune dipendono direttamente dall'equipaggiamento del veicolo. Ad esempio: il segnalatore di velocità richiede che il segnale odometrico (misuratore di velocità) sia di tipo "analogico".
- Se viene impiegato il blocco-motore, programmarne l'inserimento automatico come richiede la **Direttiva Europea 95/56/CE**.
- La **med s.p.a.** declina ogni responsabilità e sospende la garanzia in caso di utilizzo improprio del prodotto, di manomissione o di abbinamento a dispositivi non previsti.
- Posizionare la centrale in abitacolo, distante da fonti di calore, protetta dall'infiltrazione di liquidi o condensa, coi cavi che arrivano dal basso.
- La **med s.p.a.** si riserva la facoltà di apportare migliorie al prodotto senza preavviso.
- La centrale **MED 2200** può essere impiegata sui veicoli a **24 Vdc** col riduttore di tensione **KIT 24V**.

RIFIUTO ALL'INSERIMENTO

- Con chiave quadro accesa, il telecomando e la chiave elettronica sono ignorati.
- **3 BIP e 3 lampeggi** del LED indicano porta, cofano o baule aperti, se collegati all'ingresso **ISTANTANEO**.
Chiudere la porta e reinserire il sistema, altrimenti il sistema si attiva ugualmente escludendo il controllo su questa linea; al disinserimento, dopo la consueta segnalazione, conferma all'anomalia con altri 9 BIP.
- Sull'ingresso **RITARDATO**, se la porta non viene chiusa, il sistema si **INSERISCE**, poi, terminato il tempo di ritardo impostato (30 o 50 secondi) effettua un ciclo di allarme. La linea rimane sempre attiva.
- **5 BIP e 5 lampeggi** del LED indicano l'impianto in **FUORI SERVIZIO**. Effettuare la **PROGRAMMAZIONE** per riattivarlo.
- **7 BIP e 7 lampeggi** del LED indicano l'impianto in **ANTIRAPINA**. Disattivare il sistema con il codice di emergenza o la chiave elettronica.

SEGNALATORE DI VELOCITA'

Sui veicoli con segnale di tipo analogico del misuratore di velocità "odometro" è possibile attivare l'avviso sonoro da parte del cicalino contenuto nella centrale (o dell'avvisatore ausiliario da posizionare in abitacolo: cicalino o LED), al superamento della velocità impostata.

Collegando l'odometro, durante la marcia il LED rimane acceso debolmente (si accende alcuni secondi dopo l'avviamento motore).

2 pressioni lente sul pulsante del LED **attivano** la segnalazione: conferma ogni volta con 1 BIP e la riaccensione del LED, seguito da un segnale bitonale basso/alto a conferma.

3 pressioni lente la **disattivano**: conferma ogni volta con 1 BIP e la riaccensione del LED, seguito da un segnale bitonale alto/basso.

Per impostare o variare la velocità in marcia:

- Raggiungere e mantenere la velocità desiderata.
- Premere il pulsante del LED per circa 3 / 4 secondi, sino al termine della relativa segnalazione di conferma (alcuni veloci BIP bassi).

Da questo momento, il BIP prolungato con l'accensione a luce fissa del LED avvisano al superamento della velocità impostata.

L'impostazione rimane memorizzata fino a quando ne viene impostata una nuova con la stessa procedura, anche se il motore viene spento.

Per escludere la segnalazione, effettuare la programmazione sopra indicata (3 pressioni del pulsante LED).

ATTENZIONE:

- La segnalazione è solo un avviso, non interviene sul funzionamento del motore.
- **Prestare sempre la massima attenzione alla guida del veicolo.**
- Non farsi distrarre dall'impostazione della velocità o dalle segnalazioni di avviso.
- La tolleranza dell'indicazione (velocità più o meno elevata rispetto alla selezione) può variare secondo le caratteristiche del veicolo e la velocità.
- Nessuna segnalazione per velocità troppo basse: sotto i 10/15 Km/h.

L'ISTRUZIONE SEGUENTE PERMETTE DI CONOSCERE IN MODO PIU' APPROFONDITO IL SISTEMA

SISTEMI DI ATTIVAZIONE/ DISATTIVAZIONE

TELECOMANDI

Permettono di attivare / disattivare il sistema a distanza, aprire e chiudere le porte, pilotare la chiusura vetri ed i moduli supplementari opzionali abbinati.

Sono sigillati, antiscanner, a codice variabile (ROLLING-CODE) ad autoapprendimento. Quelli in confezione sono già abilitati al funzionamento.

E' possibile utilizzarne fino a 3 contemporaneamente, cancellare quelli persi o abbinarne dei nuovi (da richiedere all'installatore).

La durata indicativa è di circa 5 anni di normale funzionamento.

Per una maggiore durata della batteria interna, utilizzarli entrambi regolarmente, evitando di lasciarne uno inutilizzato per anni.

CHAVI ELETTRONICHE

Permettono di attivare / disattivare il sistema, pilotare la chiusura vetri ed i moduli supplementari opzionali abbinati (in abbinamento al pulsante del LED).

Ripristinano il sistema dopo l'intervento dell' ANTIRAPINA, consentendo di avviare il motore.

Quelle in confezione sono già attive.

Sono antiscanner, ad autoapprendimento e codice variabile (ROLLING-CODE).

E' possibile utilizzarne fino a 2 contemporaneamente, cancellare quelle perse o abbinarne di nuove (da richiedere all'installatore).

FUNZIONAMENTO CHIAVI ELETTRONICHE

Appoggiare e premere a fondo la chiave sulla propria presa (le due parti metalliche devono toccarsi). Durante il "contatto" il LED si accende lampeggiando in modo molto veloce.

INSERIMENTO SISTEMA TRAMITE CHIAVE ELETTRONICA

Premerla sulla propria presa: il LED si accende "vibrando" leggermente, poi staccandola rimane acceso fisso ed il cicalino emette un sibilo continuo, che termina con la consueta segnalazione di inserimento sistema, dopo circa 20 secondi.

- La procedura si interrompe appoggiando nuovamente la chiave sulla propria presa o accendendo la chiave quadro del veicolo.
- Il sistema si attiva in modo completo, tranne la chiusura porte.

Chiudere le porte impiegando il sistema originale del veicolo (chiave o telecomando originale).

INSERIMENTO SISTEMA TRAMITE CHIAVE ELETTRONICA CON ESCLUSIONE SENSORE RADAR, SALITAVETRI E MODULI

Spegnere la chiave quadro o aprire una porta.

Premere il pulsante del LED mentre è acceso fisso, sino alla fine della segnalazione acustica bitonale di conferma (LED spento con pulsante pigiato).

Alla riaccensione del LED premere la chiave elettronica sulla propria presa: il LED si accende “vibrando” leggermente poi, staccandola, rimane acceso fisso ed il cicalino emette un sibilo continuo, che termina con la consueta segnalazione di inserimento sistema senza sensore radar, salita vetri e moduli, dopo circa 20 secondi.

- La procedura si interrompe appoggiando nuovamente la chiave sulla propria presa o accendendo la chiave quadro del veicolo.
- Il sistema si attiva in modo completo, tranne la chiusura porte.

Chiudere le porte impiegando il sistema originale del veicolo (chiave o telecomando originale).

DINSERIMENTO SISTEMA TRAMITE CHIAVE ELETTRONICA

Aprire la porta impiegando il sistema originale del veicolo.

- Se il sistema era stato inserito col telecomando med, il sistema è in allarme.
- Se era stato inserito con la chiave, è possibile disattivarlo entro 15 secondi evitando l'allarme da pulsanti, sensore radar e moduli.
- L'accensione della chiave quadro attiva l'allarme immediato.

Premere la chiave sulla propria presa: il LED inizia a “vibrare” leggermente, poi l'apertura porte con la normale segnalazione del disinserimento sistema, seguita a breve distanza dalla “memoria di allarme”, se vi sono stati allarmi o anomalie.

PIN CARD

E' il tesserino fornito in confezione che riporta la matricola (serial number) della centrale ed il CODICE PRINCIPALE, con la modalità di utilizzo.

Permette di disattivare il sistema nel caso di mancanza del telecomando o della chiave elettronica, avviare il motore dopo l'intervento dell'ANTIRAPINA.

Consente l'autoapprendimento di chiavi e telecomandi, sia per aggiungerne altri, che per cancellare quelli smarriti.

Duplicati da richiedere all'installatore comunicando il “serial number” della centrale.

CREAZIONE DEL CODICE PERSONALE DI EMERGENZA:

E' possibile creare ed inserire un **CODICE PERSONALE** a 4 cifre da utilizzare in alternativa al CODICE PRINCIPALE riportato sulla PIN-CARD (da ricordare più facilmente). Permette di svolgere tutte le funzioni del CODICE PRINCIPALE e lo si utilizza allo stesso modo.

Per crearlo o modificarlo:

Col sistema disinserito inserire il CODICE DI EMERGENZA (PRINCIPALE o PERSONALE) come indicato nella PIN-CARD.

Terminati i BIP di conferma ed il LED nuovamente acceso fisso, entro 15 secondi premere lentamente il pulsante del LED per il numero di volte corrispondente alla prima cifra del nuovo CODICE PERSONALE da inserire.

Alla riaccensione del LED, pigiare lentamente il pulsante per il numero di volte corrispondente alla seconda cifra, quindi alla terza ed alla quarta.

Dopo 4 BIP e 4 lampeggi, appena il LED è acceso fisso, ripetere con la stessa modalità l'inserimento delle 4 cifre del nuovo CODICE PERSONALE.

Una scaletta musicale, dei lampeggi e la riaccensione fissa del LED indicano la memorizzazione del nuovo CODICE PERSONALE.

Accendere e spegnere una volta la chiave quadro, o attendere circa 30 secondi.

ATTENZIONE:

- Una sequenza di BIP e lampeggi veloci del LED indicano un errore nella procedura. Dopo 30 secondi, ripeterla dall'inizio.

- Utilizzare 4 cifre comprese tra 1 e 9. Il numero 0 non può essere utilizzato.
- Non usare codici troppo semplici, quale, ad esempio: 1 - 1 - 1 - 1.
- La procedura può essere interrotta in qualunque momento, accendendo la chiave quadro o attendendo 30 secondi.
- Dopo 15/20 sec. senza effettuare operazioni, si esce dalla procedura.
- Il CODICE PERSONALE può essere cambiato a piacimento, senza limitazioni.

ABBINAMENTO / ESCLUSIONE TELECOMANDI

Col sistema disinserito, inserire il CODICE DI EMERGENZA (PRINCIPALE o PERSONALE) come indicato nella PIN CARD.

Terminati i BIP di conferma ed il LED nuovamente acceso fisso, entro 20 secondi premere 3 volte consecutive il pulsante di ogni telecomando da attivare o da mantenere attivo, attendendo ogni volta la riaccensione del LED ed il BIP del cicalino.

3 BIP ravvicinati e 3 lampeggi indicano la memorizzazione del telecomando.

Attivato l'ultimo (massimo 3 contemporaneamente), accendere e spegnere una volta la chiave quadro, o attendere 30 secondi.

ATTENZIONE:

- I telecomandi non utilizzati in questa operazione **vengono disabilitati; possono essere riattivati ripetendo l'operazione.**
- La procedura può essere interrotta solo nella fase iniziale, se il pulsante del primo telecomando è stato premuto per massimo 2 volte.
- Dopo 20 secondi senza effettuare operazioni, si esce dalla procedura.
- Rifiuto all'inserimento di ulteriori telecomandi con 2 BIP ravvicinati.
- Attivata la procedura, è possibile apprendere le chiavi elettroniche, creare o cambiare il CODICE PERSONALE, prima di uscire.

ABBINAMENTO/ESCLUSIONE CHIAVI ELETTRONICHE CHD 400:

Col sistema disinserito inserire il CODICE DI EMERGENZA (PRINCIPALE o PERSONALE) come indicato nella PIN-CARD.

Terminati i BIP di conferma ed il LED nuovamente acceso fisso, entro 15 secondi premere a fondo per 3 volte consecutive la parte metallica di ogni chiave **CHD 400 da attivare o da mantenere attiva sulla presa chiave, attendendo ogni volta la riaccensione del LED ed il BIP del cicalino.**

Se il contatto è precario, nonostante la segnalazione di conferma, può essere necessario premere nuovamente la chiave: solo i 3 BIP ravvicinati ed i 3 lampeggi del LED ne indicano la corretta memorizzazione.

Attivata l'ultima (massimo 2 contemporaneamente), accendere e spegnere una volta il quadro, o attendere 30 secondi.

ATTENZIONE:

- Le chiavi non utilizzate in questa operazione **vengono disabilite; possono essere riattivate ripetendo l'operazione.**
- La procedura può essere interrotta solo nella fase iniziale, se la prima chiave è stata premuta per massimo 2 volte.
- Dopo 20 sec. senza effettuare operazioni, si esce dalla procedura.
- Rifiuto all'inserimento di ulteriori chiavi con 2 BIP ravvicinati.
- Attivata la procedura, è possibile apprendere telecomandi, creare o cambiare il CODICE PERSONALE, prima di uscire.

DISINSERIMENTO DI EMERGENZA

In mancanza del telecomando si può comunque disattivare il sistema ed avviare il motore applicando la procedura seguente, riportata anche sulla **PIN-CARD** (impiegando il CODICE PRINCIPALE o il CODICE PERSONALE), o tramite la chiave elettronica di emergenza **CHD 400** (opzionale).

UTILIZZO CODICE PRINCIPALE E PERSONALE

- 1 Togliere l'etichetta (dalla PIN-CARD): apparirà il codice principale.
- 2 Inserire e ruotare una volta la chiave quadro on/off (acceso / spento) per accendere il LED (spia rossa).
- 3 Prima che si spenga, premere il pulsante del LED per il numero di volte pari alla prima cifra del codice; ogni volta il LED si spegne a conferma.
- 4 Attendere lo spegnimento e la riaccensione del LED.
- 5 Ripetere le operazioni 3 e 4 per le rimanenti cifre.

Il consueto segnale di disinserimento del sistema conferma il buon esito dell'operazione.

**AVVIARE IL MOTORE ENTRO 10 MINUTI.
PREMERE IL PULSANTE SOLO QUANDO E' ACCESO IL LED.**

FUNZIONI DI ALLARME

A sistema inserito, l'allarme viene segnalato da: sirena, indicatori di direzione, LED ed avvisatori supplementari. Cicli di 25 secondi disattivabili tramite telecomando o procedura di emergenza.

APERTURA DI PORTE, COFANO, BAULE:

Sono disponibili 2 diversi ingressi:

- Istantaneo all'inserimento del sistema.
- Ritardato di 30 o 50 secondi all'inserimento, poi istantaneo.
- Il ciclo di allarme non viene ripetuto se la porta resta aperta.
- L'allarme viene ripetuto solo se la porta viene chiusa e riaperta dopo il termine del ciclo in corso.
- Cicli di allarme in numero illimitato.

MODULI SUPPLEMENTARI:

- L'allarme viene ripetuto solo se si ripete la causa di allarme dopo il termine del ciclo in corso.
- Per tutto il tempo di inserimento del sistema sono possibili al massimo 10 cicli di allarme complessivi.

All'inserimento l'ingresso è Ritardato di 30 o 50 secondi, come selezionato.

ACCENSIONE CHIAVE QUADRO (per almeno 2 secondi):

- Il tentato avviamento genera un ciclo di allarme.
- Non viene ripetuto se la chiave resta in **ON** (quadro acceso).
- L'allarme viene ripetuto solo se la chiave viene riportata in **OFF** e poi ancora lasciata in **ON** per almeno 2 secondi.
- Cicli di allarme in numero illimitato.

SENSORE RADAR:

- Il ciclo di allarme viene ripetuto con una pausa di 5 secondi, se persiste in modo continuativo la causa di allarme.
- L'acceccamento / mascheramento dei sensori, se rilevato all'inserimento del sistema genera alcune segnalazioni di avviso (LED, indicatori di direzione, sirena), seguite da un ciclo di allarme. Se rilevato a sistema inserito, genera 10 cicli di allarme solo a seguito di altro tipo di allarme.
- Per tutto il tempo di inserimento del sistema sono possibili al massimo 10 cicli di allarme complessivi dal sensore RADAR.

SENSORE DI ASSORBIMENTO:

- Il ciclo di allarme viene ripetuto solo in presenza di una nuova variazione di assorbimento.
- Per tutto il tempo di inserimento del sistema sono possibili al massimo 10 cicli di allarme complessivi.

All'inserimento dispone del ritardo di 50 / 60 secondi per consentire la "stabilizzazione" degli assorbimenti.

ATTENZIONE:

- Se interviene un allarme mentre ne è già attivo un altro, quest'ultimo viene ignorato.
- Con il sistema a riposo, se interviene l'inserimento automatico del blocco-motore con ritardo di 5 minuti, dal secondo tentativo di avviamento (chiave quadro accesa per almeno 2 secondi) si attiva anche un ciclo di allarme.

SENSORE RADAR

Il microprocessore interno effettua il continuo monitoraggio del veicolo, adeguando costantemente i suoi parametri di funzionamento all'ambiente in cui si trova installato per meglio discriminare l'insorgere di effettivi allarmi da false segnalazioni.

La funzione **ANTISABOTAGGIO** (antimascheramento ed antiaccecamento) consente il controllo costante dell'efficienza dei sensori e dei loro cavi, segnalandone manomissioni. All'inserimento, effettua una verifica completa del proprio corretto funzionamento e dei propri parametri, quindi inizia la sorveglianza del veicolo (LED lampeggiante). Le anomalie vengono segnalate tramite la sirena ed il lampeggio degli indicatori di direzione per alcuni secondi, seguiti da 1 ciclo di allarme e 5 BIP successivi al disinserimento del sistema.

SENSORE DI ASSORBIMENTO

E' in grado di rilevare l'accensione di una luce di cortesia con potenza non inferiore a 5 W.

ATTENZIONE: E' indispensabile collegare il filo ROSSO di alimentazione della centrale a valle dei fusibili servizi.

- I pulsanti devono essere sempre collegati, poiché la lampada della plafoniera potrebbe non essere sempre efficiente (bruciata o spenta).
- Se all'inserimento del sistema è presente un assorbimento variabile come si verifica con l'uso del "blinker" (le frecce lampeggianti), il sensore si esclude automaticamente fino al prossimo inserimento.
- Se vi sono dispositivi o accessori elettrici che si possono attivare / disattivare ad impianto inserito, non può essere utilizzato questo sensore.

MODULI SUPPLEMENTARI

E' possibile integrare la centrale con vari sensori opzionali per segnalare, a sistema inserito, il sollevamento del veicolo, l'urto, l'intrusione tramite infrarossi o iperfrequenza (sensore particolarmente indicato per vetture spider e cabrio, per proteggerne l'abitacolo con vetri o tetto aperto, oppure, in aggiunta al sensore radar tradizionale, sui veicoli di grosse dimensioni o per proteggere un secondo vano come sui furgoni). Infrarossi particolarmente indicato su camper.

INSERIMENTO AUTOMATICO DEL BLOCCO-MOTORE

L'installazione dell'immobilizzatore secondo la **Direttiva Europea 95/56/CE** ne richiede l'inserimento automatico, anche se l'impianto non viene attivato tramite telecomando o chiave elettronica. L'attivazione automatica può avvenire secondo 2 diverse modalità:

- **Immediato** all'apertura di una porta, se segue lo spegnimento della chiave quadro oppure con ritardo di 1 minuto se vi è già una porta aperta (alcuni veicoli ritengono la porta "aperta" sino al "blocco" della propria serratura).
 - Tentando l'avviamento il motore non parte, il cicalino (sirena) suona in modo continuo e gli indicatori di direzione ed il LED restano accesi fissi.
 - Spegnendo la chiave quadro vi sono alcuni segnali acustici del cicalino e lampeggi del LED; il LED è ora lampeggiante.
 - Tentando nuovamente l'avviamento, il motore non parte ed il LED è acceso fisso.
- Disattivare il sistema col telecomando, la chiave o il codice di emergenza.

- Con **ritardo di 5 minuti** dall'arresto motore (chiave quadro **OFF**).
Brevi BIP del cicalino e lampeggi del LED ne indicano l'inserimento.
 - L'apertura di una porta provoca l'accensione del LED, degli indicatori di direzione ed il suono continuo del cicalino sino alla sua chiusura (massimo 5 volte consecutive).
 - Tentando l'avviamento il motore non parte, il cicalino (sirena) suona in modo continuo e gli indicatori di direzione ed il LED restano accesi fissi.
 - Spegnendo la chiave quadro vi sono alcuni segnali acustici del cicalino e lampeggi del LED; il LED è ora lampeggiante.
 - Ripetendo l'avviamento, il motore non parte e **attiva 1 ciclo di allarme**.
- Disattivare il sistema col telecomando, la chiave o il codice di emergenza.

PROGRAMMAZIONI

E' possibile personalizzare l'impianto tramite le programmazioni ad uso **UTENTE** o abbinarlo all'impianto originale con quelle per l'**INSTALLATORE**.

Per entrare in **PROGRAMMAZIONE**:

- 1 Inserire e ruotare una volta la chiave quadro **ON** (acceso) ed **OFF** (spento) per accendere il LED.
- 2 Prima che si spenga, premere brevemente il pulsante del LED per:
 - **11 volte** consecutive (**programmazioni uso UTENTE**).
Conferma: breve BIP di tonalità bassa del cicalino, seguito da un BIP molto lungo e lampeggi del LED. Quando il LED è fisso, siamo in programmazione.
 - **12 volte** (programmazioni riservate all'**INSTALLATORE**).
Conferma: breve BIP bitonale del cicalino, seguito da alcuni BIP abbinati a lampeggi del LED. Quando il LED è fisso, siamo in programmazione.
Ogni volta il LED si spegne a conferma ed il cicalino della sirena emette 1 BIP.
- 3 Col LED acceso fisso premere il pulsante del LED per il numero di volte corrispondente alla programmazione desiderata (vedere relative tabelle).
 - Ad ogni impulso valido il LED si spegne momentaneamente ed il cicalino emette un BIP.
- 4 Al termine della sequenza, dopo alcuni secondi il sistema segnala l'accettazione della programmazione con un segnale bitonale, una serie di BIP o una scaletta musicale ed il LED è nuovamente acceso fisso.
 - Brevi BIP e lampeggi molto veloci del LED indicano il rifiuto: si è eseguito una programmazione inesistente.
- 5 Terminare la procedura ruotando una volta la chiave quadro **ON/OFF**.

ATTENZIONE:

- Si entra nella procedura solo col sistema disinserito.
- Entrati in programmazione, è possibile impostare in successione più funzioni appartenenti alla stessa categoria: utente/installatore.
- Le programmazioni completate e confermate restano attive anche a centrale non alimentata.
- L'installatore può effettuare tutte le programmazioni **UTENTE / INSTALLATORE** tramite lo speciale KIT SK ed un Personal Computer (da ufficio o portatile), utilizzando lo specifico SOFTWARE MED in versione 2.0.1 o successive.

PROGRAMMAZIONI FACOLTATIVE PER L'UTENTE

5	Fuori servizio / In servizio - impostazione standard
7	LAMPEGGIO INDICATORI DIREZIONE INSERIMENTO/DISINSER. Esclusione / Attivazione - impostazione standard
9	SEGNALAZIONI ACUSTICHE INSERIMENTO / DISINSERIMENTO Esclusione / Attivazione - impostazione standard
11	ESCLUSIONE MODULI SUPPLEMENTARI DATELECOMANDO Sempre attivi / Escludibili - impostazione standard
13	CHIUSURA PORTE IN MARCIA Attivazione / Esclusione - impostazione standard
15	ANTIDISINSERIMENTO ACCIDENTALE Attivazione / Esclusione - impostazione standard
17	Personalizzazione suono Sirena in Allarme

La centrale funziona senza la necessità di eseguire queste programmazioni.

FUORI SERVIZIO DEL SISTEMA

Consigliato in occasione di permanenza dell'auto in officina, garage o quando il veicolo non deve essere protetto, per non lasciare il telecomando ed evitare errate manovre da parte di persone che non conoscono l'uso del sistema. Vedere PROGRAMMAZIONI.

Il sistema in FUORI SERVIZIO non si inserisce e risponde ai tentativi di inserimento con 5 BIP e 5 lampeggi del LED. Esclude tutte le funzioni della centrale, eccetto il "segnalatore di velocità". Ripetere la programmazione per riattivare completamente il sistema.

LAMPEGGIO INDICATORI DI DIREZIONE ALL' INSERIMENTO/DISINSERIMENTO SISTEMA

E' possibile escludere le segnalazioni degli INDICATORI DI DIREZIONE tramite programmazione UTENTE, mantenendoli attivi solo in allarme o per segnalazioni di servizio (ad esempio: per l'antiaccecamento del sensore radar).

SEGNALAZIONI ACUSTICHE DI INSERIMENTO/ DISINSERIMENTO

E' possibile escluderle tramite programmazione UTENTE, mantenendo attive le segnalazioni di servizio (ad esempio: la memoria di allarme).

ESCLUSIONE MODULI SUPPLEMENTARI DA TELECOMANDO O CHIAVE ELETTRONICA

Consigliato in particolare per i camper, consente di attivare la sola protezione perimetrale (pulsanti) e per il tentativo di avviamento (chiave quadro) quando si è a bordo, escludendo i moduli supplementari opzionali (iperfrequenza, infrarossi, antisollevario, etc.) unitamente al sensore radar ed alla salita vetri, con la stessa modalità e le stesse segnalazioni. Vedere "inserimento sistema".

CHIUSURA PORTE IN MARCIA

Permette di mantenere le serrature delle porte chiuse durante la marcia.

La chiusura porte avviene dopo l'accensione la chiave quadro **[+15] ON**, una sola volta durante la marcia, secondo 2 diverse modalità da selezionare in fase di installazione:

- **35 / 40 secondi dopo l'accensione della chiave quadro [+15] ON** (indipendentemente che la porta sia aperta o chiusa).

ATTENZIONE: A QUADRO ACCESO PERICOLO DI CHIUDERE LE CHIAVI DENTRO AL VEICOLO SENZA NESSUNO ABORDO.

- **Dopo avere raggiunto una determinata velocità o avere viaggiato per almeno 10 secondi in modo continuativo sopra ai 10/20 Kmh.**

Funzione dipendente dal tipo di veicolo in uso (modalità di funzionamento **consigliata**, realizzabile solo se è disponibile il segnale del misuratore di velocità "odometro" di tipo analogico.

L'apertura porte avviene automaticamente spegnendo la chiave quadro, con la stessa modalità di apertura porte effettuata con 1 pressione sul pulsante del telecomando. Se durante la marcia **[+15] ON** le serrature e/o le porte vengono aperte, il sistema NON ripete la chiusura.

ATTENZIONE: NON ABBANDONARE LE CHIAVI DENTRO AL VEICOLO.

ANTIDISINSERIMENTO ACCIDENTALE

Attivata questa funzione, ogni volta che il sistema viene disinserito col telecomando ma non si accede al veicolo entro 40 secondi, l'impianto si riattiva automaticamente. Questa prestazione protegge da azionamenti indesiderati dei telecomandi.

ATTENZIONE: Non utilizzabile sui veicoli col pulsante originale integrato nella serratura della porta (generalmente riconoscibili poiché si accende la plafoniera interna allo scatto della serratura, senza aprire la porta). Per utilizzare questa funzione occorrerebbe installare pulsanti aggiuntivi su porte e baule.

PERSONALIZZAZIONE SUONO SIRENA IN ALLARME

E' possibile personalizzare il suono della sirena principale in allarme variandolo a piacimento tra due diverse configurazioni presenti:

- 1 Entrare in programmazione UTENTE - "personalizzazione suono sirena".
- 2 Una scaletta musicale, la riaccensione del LED ed il sibilo continuo del cicalino ne indicano l'inizio.
- 3 Ad ogni pressione sul pulsante del LED, del telecomando o appoggiando la chiave elettronica sulla propria presa, corrisponde a variazione di suono del cicalino, indicante il diverso suono impostato per il ciclo di allarme.
- 4 Al termine, accendere e spegnere il quadro **[+15] ON - OFF** per confermare la programmazione.

ATTENZIONE:

- La sequenza sonora impostata resta valida fino a quando non viene ripetuta la stessa procedura, o resettato il sistema ad opera dell'Installatore.
- La programmazione NON si interrompe durante l'esecuzione.

AUTODIAGNOSI

Il sistema dispone dell'autodiagnosi, ovvero effettua la costante verifica del proprio corretto funzionamento. **6 BIP** e **6 lampeggi** brevi del LED successivi al disinserimento, indicano l'individuazione di anomalie nell'impianto. In questo caso Vi invitiamo a contattare il Vostro installatore **med**.

ANTIRAPINA

Il sistema può gestirne 2 diverse modalità di funzionamento:

- **MANUALE:** La procedura si attiva solo premendo l'apposito pulsante (da installare in posizione "protetta" per evitare pressioni accidentali, anche nel caso della pulizia interna del veicolo), con chiave quadro accesa o spenta. Rilasciando il pulsante, conferma tramite una breve accensione del LED.

Se il pulsante viene premuto a chiave quadro spenta, la procedura inizia alla sua accensione.

- **AUTOMATICO:** Premere SEMPRE il pulsante ANTIRAPINA per 1 VOLTA (pulsante da installare in posizione facilmente accessibile all'autista) appena prima di accendere la chiave quadro o subito dopo l'accensione della chiave quadro e del LED di segnalazione (tempo massimo di 25/30 secondi prima o dopo, **anche se il quadro è rimasto spento per un tempo molto breve**).

Conferma rilasciando il pulsante da una breve accensione del LED ed un segnale acustico dal cicalino interno.

ATTENZIONE: Nella prima fase di avviso (BIP dal cicalino interno alla centrale e lampeggi del LED) **è ancora possibile arrestare la procedura pigiando il pulsante ANTIRAPINA.**

Se inizia la fase successiva, la procedura non può più essere arrestata.

A motore acceso, dopo avere "disattivato" la funzione ANTIRAPINA col relativo pulsante, una ulteriore pressione dello stesso attiva la funzione ANTIRAPINA in modalità manuale (conferma rilasciando il pulsante con l'accensione momentanea del LED, senza segnale acustico del cicalino), si attiva l'ANTIRAPINA in modalità manuale.

ATTENZIONE:

- La procedura, una volta attivata, non può più essere interrotta.
- Per avviare il motore ed uscire dalla funzione ANTIRAPINA, impiegare il codice di emergenza **PRINCIPALE** o **PERSONALE**, oppure la chiave elettronica.

Se è impostata la modalità di funzionamento AUTOMATICA, la chiave di emergenza va impiegata a motore spento (o spegnendolo subito dopo l'uso). Riprendere il normale utilizzo del sistema, tramite il pulsante ANTIRAPINA.

- Premendo il telecomando con chiave quadro spenta, segnale di avviso (rifiuto) con 7 BIP e 7 lampeggi del LED.
- La modalità di intervento può differire secondo l'equipaggiamento del veicolo ed i collegamenti effettuati.
- La funzione ANTIRAPINA prevede, dopo le segnalazioni di avviso, il mancato avviamento successivo del veicolo (con chiave quadro spenta per almeno 30 secondi), come previsto dalla Direttiva Europea 95/56/CE.
- Modalità diverse di funzionamento o di collegamento ne fanno decadere l'omologazione secondo la Direttiva Europea 95/56/CE.

PRE-ALLARME DA MODULI DUAL-ZONE

Abbinando moduli supplementari di tipo **DUAL-ZONE** (come ad esempio l'iperfrequenza **DUAL-ZONE**, predisposto per rilevare 2 zone concentriche: entrando in quella più esterna, si attiva un segnale di avviso per 5 secondi dal cicalino della sirena principale med; entrando in quella più interna, l'allarme.

Inserendo il sistema, il pre-allarme è attivo dopo 30 / 50 secondi (salvo tempi più lunghi dipendenti dal modulo in uso) e consente un numero illimitato di avvisi.

RIDUZIONE DEL CONSUMO DI CORRENTE

Per contenere al massimo i consumi di corrente e salvaguardare la batteria del veicolo, la centrale esclude dopo 8 giorni di inserimento senza allarmi il sensore radar ed il LED di segnalazione. Al rilevamento di un allarme da pulsanti o chiave quadro, il sensore radar si riattiva nuovamente.

BATTERIA SCARICA

Se la batteria del veicolo si scarica lentamente (a causa di luci o altri dispositivi rimasti accesi), la sirena si disinserisce senza provocare allarmi, la centrale rimane con la chiusura centralizzata bloccata e l'immobilizzatore attivo. Ricaricare la batteria del veicolo seguendo le relative istruzioni, quindi disattivare il sistema tramite il telecomando, la chiave elettronica o il codice di emergenza.

Alimentando il sistema, breve segnale di conferma dal cicalino sirena.

MANUTENZIONE

La centrale non richiede nessuna manutenzione. I telecomandi sono sigillati.

Esaurita la batteria interna (2 pile al Litio - durata indicativa di circa 5 anni) devono essere smaltiti negli appositi contenitori di raccolta, secondo le normative vigenti nelle singole nazioni.

ATTENZIONE:

In caso di lavaggio del motore occorre proteggere adeguatamente la sirena.

CONDIZIONI DI GARANZIA

La garanzia tecnica ha durata di 24 mesi dalla data d'installazione, franco fabbrica, per le parti ritenute difettose ad insindacabile giudizio **med**.

Sono escluse da tale forma di copertura spese di manodopera esterna ed ogni altro onere a qualsiasi titolo.

OMOLOGAZIONI

La centrale è stata omologata secondo la **Direttiva Europea 95/56/CE** riguardante il funzionamento e la sicurezza degli immobilizzatori e dei sistemi di allarme col n. **e1 A-00 0494**

La sirena è omologata secondo la **Direttiva Europea 95/54/CE** riguardante la compatibilità elettromagnetica (interferenze e disturbi) col n. **e3 000064**

DICHIARAZIONE DI CONFORMITA'



La presente dichiarazione si applica ai prodotti:

MED 2200 - MED 2200.B - MED 2200.CE

Si dichiara che i prodotti sono conformi alle seguenti Direttive:

- Norme generali: Direttiva 74/61/CE Prodotto omologato secondo la Direttiva 95/56/CE
- EMC: Direttiva 72/245/CE Prodotto omologato secondo la Direttiva 95/56/CE con esito delle prove di EMC conformi alla Direttiva 95/54/CE.
- Apparatati radio: Direttiva 89/336/CE EN300-220 ETSI

In particolare per i trasmettitori:

- Apparatati radio: Direttiva 89/336/CE EN300-220 ETSI
I-ETS 300-683
En60950

Le frequenze radio utilizzate sono state notificate ai seguenti Paesi, come da **Direttiva 99/5/CE**:

ITALIA Tramite notified body n° **CE 06780**

Questa dichiarazione è fornita per il produttore:

med S.p.A. Via Raffaello, 33 - 42100 Reggio Emilia (Italy)

Reggio Emilia, 04/10/2004

Il rappresentante della Qualità
S. Preite



**PARTE RISERVATA ALL'INSTALLATORE PER
L'ABBINAMENTO AL VEICOLO
ED AGLI ACCESSORI INSTALLATI**

**La modifica di questi parametri può pregiudicare
il corretto funzionamento del sistema.**

PROGRAMMAZIONI RISERVATE ALL'INSTALLATORE

SENSIBILITA' SENSORE RADAR	
2	Bassa
3	Media - impostazione standard
4	Alta
IMPOSTAZIONE TEMPO DI CHIUSURA/ APERTURA PORTE	
5	0,8 secondi chiusura / apertura - impostazione standard
6	3 secondi chiusura / apertura
7	10 secondi in chiusura - 0,8 secondi in apertura
8	30 secondi in chiusura - 0,8 secondi in apertura
ATTIVAZIONE CHIUSURA PORTE / STATO TEMPORIZZATO	
9	Contemporaneo / Ritardato - impostazione standard
SEGNALE DI STATO FISSO / TEMPORIZZATO	
10	Temporizzato (10 sec. Standard)/Fisso-impostaz. standard
TEMPO DEL SEGNALE DI STATO SE TEMPORIZZATO	
11	10 secondi - impostazione standard
12	30 secondi
13	45 secondi
DOPPIO COMANDO DI CHIUSURA PORTE	
14	Attivazione / Esclusione - impostazione standard
INGRESSO RITARDATO PULSANTI PORTE APOSITIVO/NEGATIVO	
15	Positivo / Negativo - impostazione standard
TEMPO RITARDO ALL'INSERIM. INGRESSO PULSANTI E MODULI	
16	50 secondi / 30 secondi - impostazione standard
INSERIMENTO AUTOMATICO BLOCCO-MOTORE	
17	Attivazione / Esclusione - impostazione standard
MODALITA' INSERIMENTO AUTOMATICO BLOCCO-MOTORE	
18	Ritardato a 5 minuti / Immediato - impostazione standard
USCITA DI ALLARME	
19	Fissa / Intermittente - impostazione standard
TEST	
20	Moduli
21	Pulsanti
22	Sensore Radar
SENSORE RADAR	
23	Esclusione / Attivazione - impostazione standard
ANTISABOTAGGIO SENSORE RADAR	
24	Esclusione / Attivazione - impostazione standard
INGRESSO PROGRAMMABILE ODOMETRO / MODULI	
25	Ingresso di allarme ritardato per moduli
26	Ingresso di pre-allarme per moduli dual-zone
27	Odometro - impostazione standard
SENSORE DI ASSORBIMENTO	
28	Attivazione / Esclusione - impostazione standard
ANTIRAPINA	
29	Attivazione / Esclusione - impostazione standard
30	Automatica / Manuale impostazione standard
31	Tempi di attivazione: Lunghi / Corti - impostazione standard
RIPRISTINO CONDIZIONI INIZIALI PROGRAMMATE IN MED	
35	Impostazione valori standard
IMMOBILIZZATORE DIGITALE MED (su linea MUX)	
40	Sostituzione centralina MED abbinata all'immobilizzatore della serie MED 30

TEMPO APERTURA/CHIUSURA PORTE - COMFORT

I tempi standard impostati per sono di **0,8 secondi**.

Sui veicoli con impianto "comfort" (chiusura simultanea dei vetri tramite la rotazione della chiave originale nel blocchetto serratura della porta), è possibile "automatizzare" la salita vetri all'inserimento del sistema allungando il tempo di chiusura porte o impiegando opportunamente l'uscita di stato come temporizzata, secondo le caratteristiche del veicolo. Se necessario, è possibile rendere simultanei i comandi di chiusura porte e salita vetri ed impostare i tempi di apertura/chiusura a 3 secondi (esempio vetture con sistema pneumatico quali MERCEDES serie W 124 - W 129). Sui veicoli dotati di chiusura di sicurezza effettuata tramite il doppio comando sul filo di chiusura porte, è generalmente possibile attivare questa funzione.

TEST

Le funzioni di TEST permettono di controllare in modo semplice e veloce il corretto funzionamento di pulsanti, sensore radar e dei moduli supplementari, sia in fase di installazione che per un successivo controllo dell'impianto.

Le segnalazioni sono date dal cicalino, evitando l'attivazione della sirena in allarme.

ATTIVAZIONE TEST

Entrare in programmazione installatore, poi selezionare il TEST desiderato.

Il lampeggio lento del LED dopo la scaletta musicale effettuata dal cicalino della sirena col LED spento, indica l'entrata in TEST.

LED lampeggiante lento durante il TEST (acceso fisso solo per il TEST radar).

TEST MODULI (se collegati all'ingresso moduli)

Il suono continuo del cicalino e l'accensione fissa del LED indicano l'attivazione di un allarme provocato dal modulo.

ATTENZIONE:

- Durante il TEST l'ingresso è istantaneo, ma i moduli possono avere un loro ritardo all'inserimento, o tra la rilevazione di due allarmi successivi: vedere le relative istruzioni.

TEST PULSANTI

Il suono continuo del cicalino e l'accensione fissa del LED indicano l'attivazione di un allarme provocato dall'apertura di una porta, del cofano o del baule (segnalazione persistente sino alla sua chiusura) o l'attivazione di un modulo collegato su questi ingressi.

ATTENZIONE:

- Durante il TEST entrambi gli ingressi pulsanti sono istantanei.
- Se i pulsanti sono rilevati tramite la plafoniera interna ritardata, il suono del cicalino può iniziare in ritardo (plafoniera ad accensione graduale) e persistere sino al suo spegnimento.
- I moduli supplementari (se collegati all'ingresso pulsanti) possono avere un loro ritardo all'inserimento o tra la rilevazione di due allarmi successivi: vedere le relative istruzioni.

TEST RADAR

I segnali del cicalino e del LED successivi alla scala musicale indicano il livello di sensibilità già impostato:

2 = BASSA; 3 = MEDIA (impostazione standard); 4 = ALTA.

Il suono continuo del cicalino indica, con un piccolo ritardo, il rilevamento di uno spostamento all'interno della zona protetta tale da provocare un effettivo allarme radar. La segnalazione si interrompe con un piccolo ritardo dal termine della causa che lo ha provocato.

BIP continui indicano la manomissione dei sensori (controllarne le connessioni ed i cavi che non siano danneggiati o interrotti). Durante il TEST è possibile variarne la sensibilità premendo il pulsante del LED per il numero di volte sotto indicato.

2 = BASSA; 3 = MEDIA; 4 = ALTA. Conferma da LED e cicalino.

Appena il LED è acceso fisso, è possibile continuare il TEST col nuovo livello di sensibilità impostato.

L'ultima impostazione effettuata sarà quella utilizzata dal sistema.

USCITA TEST

Il TEST viene interrotto solo accendendo e spegnendo la chiave quadro.

Conferma con i normali segnali di disinserimento del sistema e l'apertura porte.

INGRESSI RITARDATI ALL'INSERIMENTO DEL SISTEMA

PULSANTI PORTE - RIFERITO A POSITIVO O NEGATIVO

L'ingresso è ritardato all'inserimento del sistema (per i primi secondi, poi diviene istantaneo). Può avere un ritardo iniziale di **30 secondi** (standard) o di **50 secondi**, ed essere riferito a **negativo** (segnala l'allarme quando riceve massa - impostazione standard) o a **positivo** (segnala l'allarme se riceve un segnale positivo).

L'impostazione da effettuare dipende dal tipo di veicolo e dagli accessori abbinati.

Può essere collegato direttamente al filo della plafoniera interna, anche se ad accensione e spegnimento graduale.

MODULI SUPPLEMENTARI - PRE-ALLARME PER MODULI DUAL-ZONE

Lo stesso tempo del ritardo di 30 o 50 secondi impostato per i pulsanti porte viene adottato per l'ingresso moduli SUPPLEMENTARI o DUAL-ZONE.

INGRESSO PROGRAMMABILE ODOMETRO / MODULI

Questo ingresso può svolgere una delle tre seguenti funzioni:

- Ingresso per l'**ODOMETRO: rileva la velocità del veicolo per il segnalatore di velocità, la chiusura porte in marcia e l'antirapina.**
- **Ingresso ritardato per moduli supplementari** (livella, iperfrequenza, etc.).
Semplifica il collegamento, riduce l'impiego dei diodi di disaccoppiamento e permette di distinguere la causa di allarme (segnalazione differenziata).
Il tempo di ritardo all'inserimento è di 30 secondi (standard) o 50 secondi, come selezionato per l'ingresso ritardato dei pulsanti porte.
- **Pre-allarme da moduli DUAL-ZONE.**

Vedere PRE-ALLARME DA MODULI DUAL-ZONE.

RIPRISTINO CONDIZIONI INIZIALI PROGRAMMATE IN MED

Permette di riportare la centrale al settaggio originale di fabbrica, ripristinando tutte le programmazioni di default.

IMMOBILIZZATORE DIGITALE - SOSTITUZIONE CENTRALE

L'installazione o la sostituzione degli immobilizzatori su linea MUX (ad esempio serie **MED 30.x**) non richiede alcuna procedura di abbinamento alla centrale.

Anche la sostituzione della centrale, se effettuata entro i primi 20 avviamenti non richiede alcuna operazione specifica.

Ma dopo **21 avviamenti** effettuati con la stessa centrale, il blocco-motore accetta solo quel codice di centrale (diverso per ogni centrale).

Per mantenere lo stesso immobilizzatore sostituendo la sola centrale, occorre:

- 1** Procurarsi il codice di emergenza PRINCIPALE o PERSONALE della vecchia centrale **med** installata.
- 2** Installare la nuova centrale **med**.
- 3** Entrare in programmazione INSTALLATORE - "sostituzione centrale med".
Dopo 10 secondi di lampeggi veloci del LED e BIP del cicalino, il LED lampeggia lentamente: passare al punto 4
- 4** Accendere e spegnere una volta la chiave quadro. Con il LED acceso fisso, inserire il codice PRINCIPALE o PERSONALE della vecchia centrale.
Al termine il LED è acceso fisso.
- 5** Staccare l'alimentazione alla centrale **med** per almeno 1 minuto.
- 6** Alimentare il sistema (segnale acustico di conferma alimentazione centrale, seguito dalla segnalazione di disinserimento del sistema); provare quindi l'impianto.
 - Se il motore non parte, o si arresta dopo pochi secondi, ripetere la procedura dal punto n. 3.
 - Se il motore rimane regolarmente acceso, la procedura è stata eseguita correttamente e l'immobilizzatore, dopo 20 avviamenti effettuati con la nuova centrale, sarà abbinato definitivamente ad essa.

QUICK WORKING INSTRUCTIONS

SYSTEM ACTIVATION BY THE REMOTE CONTROL WITH ULTRASONIC SENSOR, WINDOWS CLOSING AND ACTIVE OPTIONAL MODULES:

Press **1 time** the button of the remote control.

Confirmation: **2 direction** indicators flashings, **2 two-tone** signals of the buzzer (with optional siren), doors locking, windows closing, LED (red pilot lamp) lit fixed, then flashing with active ultrasonic sensor.

WARNING: **3 flashings, 3 two-tone signals**, doors locking, windows closing, LED immediately flashing indicate the activation without ultrasonic sensor (definitive cutting out).

WITHOUT ULTRASONIC SENSOR, WINDOWS CLOSING AND OPTIONAL MODULES:

Press **2 times** in fast sequence the button of the remote control.

Confirmation: **4 short flashings** of the direction indicators, **4 two-tone** signals of the buzzer, doors locking, LED immediately flashing.

The cutting out is valid till the following activation.

SYSTEM DESACTIVATION

Press **1 time** the button of the remote control or **2 times** in fast sequence (only for those cars where the double manual control opens the driver's door first, and then the passengers' ones).

Confirmation: **long flashing** of the direction indicators, **1 extended** signal of the buzzer, doors opening, LED switched off (with closed doors).

If any anomalies or alarms occurred, the first alarm is shown by some additional signalings (BEEPS) of the siren and by some LED flashings.

- 1 Doors, bonnet, boot opening (connected to the instantaneous input).
- 2 Contact key [+15] ON.
- 3 Ultrasonic sensor (it detects all kind of intrusions in the vehicle).
- 4 Doors, bonnet, boot opening (connected to the delayed input).
- 5 Anti-tampering of the ultrasonic sensor (anti-blinding/anti-masking).
- 6 Self-diagnosis of the system.
- 7 Separated input for additional modules: hyperfrequency, infrared, anti-lifting, shock sensor, etc.
- 8 Current Absorption sensor.
- 9 System activation with doors, bonnet and boot buttons cutting out on the instantaneous input, after denial for open door.

The alarm memory is repeated if the system is activated and deactivated without turning the contact key on [+15 ON].

It's cancelled only by turning the contact key [+15] ON.

To simplify the use of the system, we always suggest the pairing of the electronic key CHD 400 (allowing the system activation/desactivation without the remote control and the vehicle start if the ANTI-CAR JACKING function is activated).

The system is completed by the MED SIREN equipped with the internal buzzer to help in the use of the system, such as the activation/desactivation, the warning signalings, the alarm memories, etc. Med offers a complete range of accessories specifically designed to be paired with this central unit and to complete the vehicle protection such as, for example: hyperfrequency, infrared, shock sensors; additional immobilizers fitting most of the vehicles, accessory warning horns, sat protection systems controlled either by a Monitoring Centre or directly by the user (do it yourself).

Ask your MED installer for more.

WARNING:

- These instructions are referred to the system completely installed.
- In the instructions are included all the other versions of **MED 2200** such as for example **MED 2200.B** (without ultrasonic sensor) and **MED 2200.CE** (with electronic keys to activate/desactivate the system and emergency).
- The installer has to give to the vehicle owner the **PIN CARD**, **THESE WORKING INSTRUCTIONS** and the **INSTALLATION CERTIFICATE** duly filled out and signed, that is valid as product warranty (to keep on board).
- The central unit has to be installed by skilled personnel.
- Some functions could cut out others. Some of them depend directly on the vehicle's equipment. For example, the speedometer requires an analogical signal for the odometer (speed measurer).
- The engine lock, if used, requires the automatic activation programming as requested by the **European Directive 95/56/CE**.
- **med s.p.a.** declines all responsibility and suspends the warranty in case of any inappropriate use of the product, in case of tampering or pairing with inappropriate devices.
- Place the central unit in the cockpit with cables coming from below, far from strong heat sources, protected from liquid infiltrations or condensate.
- **med s.p.a.** reserves the right to bring any kind of improvements without previous notice.
- The **MED 2200** can be installed in **24 Vdc** vehicles with the **KIT 24V** potential divider.

DENIAL ON ACTIVATION

- With the contact key in on position, the central unit ignores the remote control and the electronic key.
- **3 BEEPS** and **3 flashings** of the LED mean that the door, the bonnet or the boot are open if connected to the INSTANTANEOUS input.
Close the door and activate the system again, otherwise the system will activate itself anyway excluding the control on this line.
On the system desactivation, after the usual signaling, confirmation of the anomaly with 9 BEEPS.
- On the DELAYED input, if the door is not closed, the system activates itself, then, after the programmed delayed time (30 or 50 seconds) it carries out an alarm cycle. The line remains always active.
- **5 BEEPS** and **5 flashings** of the LED mean that the system is OUT OF ORDER. PROGRAM the system to activate it again.
- **7 BEEPS** and **7 flashings** of the LED mean that the system is under ANTI-CAR JACKING mode. Desactivate the system using the emergency code or the electronic key.

SPEEDOMETER (speed alert function)

For vehicles equipped with analogical signal of the speed measurer "odometer" it is possible to activate the sound warning from the buzzer integrated in the central unit (or from the additional signaliser to be placed in the cockpit: buzzer or LED) on the exceeding of the preset speed.

By connecting the odometer, during the running the LED remains dimly lit (it switches on after some seconds from the engine starting).

- 2** soft(slow) pressures on the LED button activate the signaling: each time confirmation with one BEEP and the LED relighting, followed by a low/high two tone signal for confirmation.
- 3** soft(slow) pressures **desactivate** it: each time confirmation with one BEEP and the LED relighting, followed by a high/low two tone signal for confirmation.

To set or change the speed during the running:

- Reach and keep the chosen speed.
- Press the LED button for about 3/4 seconds till the confirmation signaling (some quick, low BEEPS) ends.

From this moment, an extended BEEP and the LED relighting fixed warn on the exceeding of the preset speed.

The chosen speed limit remains stored till a new one is set with the same procedure, even if the engine is turned off.

To cut out the signaling, make the programming shown above (press the LED button 3 times).

WARNING:

- The signaling is only a warning, it does not operate on the engine working.
- **Pay always the maximum attention during the driving.**
- Do not let that the speed setting and the warnings could distract you from driving.
- The signaling tolerance (more or less high speed compared to the chosen one) may vary according to the vehicle's features and the speed.
- No signaling for too low speeds: under 10/15 Km/h.

THE FOLLOWING INSTRUCTIONS ALLOW A DEEPER KNOWLEDGE OF THE SYSTEM

ACTIVATION/DEACTIVATION SYSTEMS

REMOTE CONTROLS

They activate/desactivate the system from distance, unlock and lock the doors, control the windows closing and the paired additional optional modules. They are sealed, antiscanner, ROLLING CODE and self-learning. Those in the box are ready to use. It is possible to use up to 3 pieces simultaneously, cancel the lost and pair some other, new ones (please ask your installer). Their duration with normal working is about 5 years. To allow the internal battery to last longer, use both regularly, avoiding to let one of them unused for years.

ELECTRONIC KEYS

They activate/desactivate the system, control the windows closing and the paired additional optional modules (in combination with the LED button). They re-set the system after the ANTI-CAR JACKING mode, allowing the engine to start again.

They are antiscanner, self-learning and ROLLING CODE. Those in the box are already working. It is possible to use up to 2 pieces simultaneously, cancel the lost and pair some other, new ones (please ask you installer).

ELECTRONIC KEY OPERATION

Put and press the key on its key socket (the two metallic parts have to come in contact). During the "contact" the LED switches on flashing quickly.

SYSTEM ACTIVATION BY THE ELECTRONIC KEY

Press it on its key socket: the LED switches on slightly "vibrating", then, once detached the key, it remains lit fixed and the buzzer gives a continuous hiss ending with the usual signaling of the system activation, after about 20 seconds.

- The procedure will cut off putting the key again on its key socket or turning the ignition key on.
- The system activates itself completely, except the doors locking.

Lock the doors using the vehicle's original system (key or original remote control).

SYSTEM ACTIVATION BY THE ELECTRONIC KEY EXCLUDING THE ULTRASONIC SENSOR, THE WINDOWS CLOSING AND THE MODULES

Turn the key in off position or open a door.

Press the LED button while it is lit fixed till the end of the confirmation given by an acoustic two tone signaling (LED switched off with pressed button).

On the LED relighting press the electronic key on its key socket: the LED switches on slightly vibrating, then, once detached the key, it remains lit fixed and the buzzer gives a continuous hiss ending with the usual signaling of the system activation without ultrasonic sensor, windows closing and modules after about 20 seconds.

- The procedure will cut off putting the key again on its key socket or turning the ignition key on.
- The system activates itself completely, except the doors locking.

Close the doors using the vehicle's original system (key or original remote control).

SYSTEM DESACTIVATION BY THE ELECTRONIC KEY

Open the door using the original vehicle's system (original key).

- If the system was activated by the med remote control, the system alarms.
- If it was activated using the key it is possible to deactivate it within 15 seconds avoiding the alarm from the buttons, the ultrasonic sensor and the additional modules.
- When turning the ignition key on, the system alarms immediately.

Press the key on its key socket: the LED starts vibrating slightly, followed by the doors opening with the usual system deactivation signaling, followed by the "alarm memory", if any alarms or anomalies have occurred.

PIN CARD

It is the card supplied in the box, showing the serial number of the central unit and the MAIN CODE, with the relevant use procedure.

It allows the system deactivation without remote control or electronic key as well as the engine start after the ANTI-CAR JACKING mode activation.

It allows the keys/remote controls self-learning either to program/add some other or to cancel the lost ones.

Duplicates available on request at the installer's place giving him the "serial number" of the central unit.

CREATION OF THE PERSONAL EMERGENCY CODE:

It is possible to create and to memorize a 4 digit PERSONAL CODE to be used in alternative to the MAIN CODE shown on the PIN CARD (to remember more easily). It has the same functions of the MAIN CODE and it is used in the same way.

To create or modify it:

- With the system deactivated enter the EMERGENCY CODE (MAIN or PERSONAL) as shown on the PIN CARD.
- When the confirmation BEEPS end and the LED is switched on fixed again, press the LED button softly(slowly) within 15 seconds as many times as the first number of the new PERSONAL CODE to enter.
- When the LED is relighted, press the button softly(slowly) as many times as the second, the third and the fourth number.
- After 4 BEEPS and 4 flashings, as soon as the LED is lit fixed, repeat in the same way the insert of the 4 numbers of the new PERSONAL CODE.
- A musical sequence, some flashings and the LED lit fixed again show that the new PERSONAL CODE is memorized correctly.

Turn on/off the ignition key one time or wait for about 30 seconds.

WARNING:

- A BEEP sequence and some quick flashings of the LED indicate an error in the procedure. After 30 seconds, repeat it from the beginning.
- Use 4 digits going from 1 to 9. The Ø zero cannot be used.
- Do not use too simple codes such as 1 - 1 - 1 - 1.
- The procedure can be cut off at any time, by turning the ignition key on or waiting for 30 seconds.
- After 15/20 seconds without doing anything the procedure is quitted.
- The PERSONAL CODE can be changed at will, without any limit.

PAIRING/CUTTING OUT OF THE REMOTE CONTROLS:

With the system in off position, enter the EMERGENCY CODE (MAIN CODE or PERSONAL one) as shown on the PIN CARD. When the confirmation BEEPS end and the LED is switched on fixed again, within 20 seconds press for three times consecutively the button of each remote control to be activated or to keep working, waiting each time the LED relighting and the BEEP from the buzzer. 3 close BEEPS and 3 flashings confirm the read in of the remote control.

Once activated the last one (maximum 3 simultaneously), turn on/off the ignition key one time or wait for 30 seconds.

WARNING:

- The unused remote controls **during this operation are deactivated; they can be activated again by repeating the procedure.**
- The procedure can be cut off only in the initial phase, only if the button of the first remote control has been pressed for maximum 2 times.
- After 20 seconds without doing anything the procedure is quitted.
- The denial on the programming of further remote controls is signalled by 2 close BEEPS.
- Once activated the procedure, it is possible to learn the electronic keys, to create or change the PERSONAL CODE, before quitting.

PAIRING/CUTTING OUT OF THE ELECTRONIC KEYS CHD 400:

With the system in off position enter the EMERGENCY CODE (MAIN CODE or PERSONAL CODE) as shown on the PIN CARD.

When the confirmation BEEPS end and the LED is switched on fixed again, within 15 seconds press on the key socket for 3 close times the metallic part of **each key CHD 400 to be activated or to keep working, waiting each time the LED relighting and the BEEP from the buzzer.**

If the contact is not close enough, although the confirmation signal, it could be necessary to press the key again: only 3 close BEEPS and 3 LED flashings indicate the correct read in.

Once activated the last one (maximum 2 simultaneously), turn on/off the ignition key one time or wait for 30 seconds.

WARNING:

- The unused keys during this **operation are deactivated; they can be activated again by repeating the procedure.**
- The procedure can be cut off only in the initial phase, only if the first key has been pressed for maximum 2 times.
- After 20 seconds without doing anything the procedure is quitted.
- The denial on the programming of further keys is signalled by 2 close BEEPS.
- Once activated the procedure, it is possible to learn the remote controls, to create or change the PERSONAL CODE, before quitting

EMERGENCY DESACTIVATION

The system can be deactivated and the engine can be started also without the remote control using the following procedure shown on the **PIN CARD** too (using the MAIN CODE or the PERSONAL CODE), or using the emergency electronic key **CHD 400** (optional).

USE OF THE MAIN AND PERSONAL CODE

- 1 Remove the PIN CARD label: the main code is now shown.
- 2 Insert the ignition key and turn it one time on/off to switch the LED on (red pilot light).
- 3 Before the LED is switched off, press its button as many times as the first number of the code; each time the LED switches off to confirm.
- 4 Wait until the LED is off and on again.
- 5 Repeat the 3-4 steps for each remaining code numbers.

The usual deactivation signal confirms the operation has been completed successfully.

**START THE ENGINE WITHIN 10 MINUTES
PRESS THE BUTTON ONLY WHEN THE LED IS ON.**

ALARM FUNCTIONS

When the system is activated the alarm is given/signalled by the siren, the direction indicators, the LED and the additional warning horns. Cycles of about 25 seconds, with cut off by the remote control or the emergency procedure.

DOORS, BONNET AND BOOT OPENING:

2 different inputs are available:

- Instantaneous on the system activation.
- Delayed by 30 or 50 seconds on activation, then instantaneous.
- The alarm cycle is not repeated if the door remains opened.
- The alarm is repeated only if the door is closed and opened again after the current cycle is terminated.
- Unlimited alarm cycles.

ADDITIONAL MODULES:

- The alarm cycle is repeated only if the alarm cause occurs again after the current cycle is terminated.
- As long as the system is activated a maximum of 10 alarm cycles is possible.

On the activation the input is delayed by 30 or 50 seconds, as chosen.

IGNITION KEY (for at least 2 seconds):

- The starting attempt causes an alarm cycle.
- The alarm is not repeated if the key is in the **ON** position (instrument panel lit).
- The alarm is repeated only if the key is turned back in the **OFF** position and then let in the **ON** position for at least 2 seconds.
- Unlimited alarm cycles.

ULTRASONIC SENSOR:

- The alarm cycle is repeated with a break of 5 seconds, if the alarm cause persists continuously.
- The blinding/masking of the sensors, if detected on the system activation, causes some warning signalings (LED, direction indicators, siren), followed by an alarm cycle. If detected when the system is already activated, it causes 10 alarm cycles only in consequence of another type of alarm.
- As long as the system is activated a maximum of 10 alarm cycles is possible from the ULTRASONIC sensor.

ABSORPTION SENSOR:

- The alarm cycle is repeated only in case of a new absorption change.
- As long as the system is activated a maximum of 10 alarm cycles is possible.

When activated it has a 50 / 60 second delay to allow the absorptions "stabilization".

WARNING:

- If an alarm occurs during another one, this last one will be not considered.
- When the system is deactivated, if the automatic engine lock starts with a 5 minute delay, from the second starting attempt (ignition key turned on for at least 2 seconds), an alarm cycle is launched.

ULTRASONIC SENSOR

The internal microprocessor monitors the vehicle continuously, constantly adapting its working parameters to the environment where it is installed to better understand and identify the real alarms from false signalings.

The **ANTI-TAMPERING** (anti-masking and anti-blinding) function constantly controls the efficiency of the sensors and of their wirings, warning in case of any attempts. On its activation it checks its correct working conditions and its own parameters in full, then it starts the vehicle surveillance (flashing LED).

The anomalies, if any, are signalled by the siren and by the direction indicators flashing for some seconds, followed by an alarm cycle and by 5 BEEPS subsequent to the deactivation of the system.

ABSORPTION SENSOR

It detects the switching on of a courtesy lamp with a capacity not lower than 5 W.

WARNING: the feeding RED wire of the central unit must be connected to the basis of the service fuses.

- The buttons have to be always connected, because the roof lamp sometimes could not always work correctly (burnt-out or switched off).
- If on the system activation a variable absorption occurs like when using the “blinker” (direction indicators flashing), the sensor cuts itself out automatically till its following activation.
- If there are some devices or electrical accessories which can be activated/desactivated when the system is on, this sensor cannot be used.

ADDITIONAL MODULES

It is possible to integrate the central unit with some optional sensors to signalise, when the system is active, the vehicle lifting, the shock, and all type of intrusion by the infrared or the hyperfrequency (proximity sensor).

This last sensor is particularly indicated for the spider and the coupe vehicles, to protect the cockpit when the windows and / or the roof are open or, combined with the traditional ultrasonic sensor, for big size vehicles or to protect a second space like with vans.

The infrared are particularly indicated for campers applications.

AUTOMATIC ACTIVATION OF THE ENGINE LOCK

The **European Directive 95/56/CE** states that the immobilizers have to get ON automatically even if the system is not activated by the remote control or the electronic key.

The automatic activation can be:

- **Immediate on a door opening**, if it follows the turning off of the ignition key, or with a 1 minute delay if there is already an open door (please note that some vehicles consider the door “open” till the “locking” of its door lock block).
 - Trying a starting the engine does not work, the buzzer (siren) sounds continuously and the LED and the direction indicators remain lit fixed.
 - Turning the ignition key in the off position the buzzer gives some acoustic signals and the LED some flashings.
The LED is now flashing.
 - Trying a starting again, the engine does not work and the LED is lit fixed.

Deactivate the system using the remote control, the key or the emergency code.

- **With a 5 minute delay** from the engine stop (ignition key **OFF**).
Short BEEPS of the buzzer (siren) and some LED flashings indicate the activation of the engine lock.
 - A door opening makes the LED and the direction indicators switch on and the buzzer gives a continuous sound till the door is closed again (maximum 5 times consecutively).
 - Trying a starting the engine does not work, the buzzer (siren) sounds continuously and the LED and the direction indicators remain lit fixed.
 - Turning the ignition key in the off position the buzzer gives some acoustic signals and the LED some flashings.
The LED is now flashing
 - Trying a starting again the engine does not work and it **launches an alarm cycle**.

Deactivate the system using the remote control the key or the emergency code.

PROGRAMMINGS

It is possible to customize the system using the USER'S programming instructions or by pairing it with the original system using the INSTALLER'S one.

To enter into the PROGRAMMING mode:

1 Insert and turn the ignition key **ON** and **OFF** one time to switch the LED on.

2 Before the LED is switched off, press its button to:

- **11 times** consecutively (**USER'S programming**).

Confirmation: short, low tone BEEP of the buzzer, followed by a very long BEEP and by some LED flashings.

When the LED is fixed, we are in the programming phase.

- **12 times (INSTALLER'S programming)**.

Confirmation: short two tone BEEP of the buzzer, followed by some BEEPS combined with some LED flashings. When the LED is fixed, we are in the programming phase.

Every time the led switches off for confirmation and the buzzer of the siren gives 1 BEEP.

WARNING: Pressing the LED button the BEEP of the buzzer confirms the signal has been recognized by the central unit.

- If the LED switches off autonomously within 2 or 3 seconds, wait for 30 seconds and repeat the procedure again from point 1.

3 With the LED lit fixed press its button as many times as the chosen programming (see the relevant tables).

- On every valid pulse the LED switches off temporarily and the buzzer gives 1 BEEP.

4 Once terminated the sequence, after some seconds the system signals the programming has been accepted giving a two tone signal, a series of BEEPS or a musical sequence and the LED is now lit fixed again.

- Short BEEPS and very quick flashings of the LED indicate a denial: the made programming does not exist.

5 Terminate the procedure turning the ignition key **ON / OFF** one time.

WARNING:

- The procedure can be started only if the system is deactivated.
- Once entered into the programming mode it is possible to set up in succession more functions belonging to the same category: user / installer.
- The completed and confirmed programmings remain active also when the central unit is not fed.
- The installer can make all the USER/INSTALLER's programmings by means of the special SK KIT and a Personal Computer (office or laptop), using the specific MED SOFTWARE 2.0.1 or following versions.

USER'S OPTIONAL PROGRAMMINGS

5	Out of order / on duty - standard setting
DIRECTION INDICATORS'S FLASHING ACTIVATION/DEACTIVATION	
7	Cutting out / Activation - standard setting
ACOUSTIC SIGNALINGS ACTIVATION/DEACTIVATION	
9	Cutting out / Activation - standard setting
CUTTING OUT OF THE ADDITIONAL MODULES BY USING THE REMOTE CONTROL	
11	Always active / Cut out option - standard setting
SAFETY LOCK	
13	Activation / Cutting out - standard setting
ANTI-ACCIDENTAL DEACTIVATION	
15	Activation / Cutting out - standard setting
17	Customising siren sound

The central unit works even without the a.m. programmings.

OUT OF ORDER OF THE SYSTEM

Suggested in case the vehicle has to stay in the repair shop, garage, or when the vehicle does not need to be protected, in order to avoid leaving the remote control or avoid an incorrect use by persons who don't know the system. See PROGRAMMINGS. When OUT OF ORDER, the system cannot be activated and any attempt gives 5 BEEPS and 5 LED flashings. It cuts out all the central unit functions, except the "speedometer".

Repeat the programming to activate the system completely again.

DIRECTION INDICATORS FLASHING ON THE SYSTEM ACTIVATION / DESACTIVATION

It is possible to cut the DIRECTION Indicators signalings by using the USER'S programming, keeping them working only in case of alarm or service signalings (for example for the ultrasonic sensor's anti-blinding).

ACOUSTIC SIGNALINGS ON ACTIVATION / DESACTIVATION

It is possible to cut them out by using the USER'S programming keeping the service signalings working (for example the alarm memory).

ADDITIONAL MODULES CUTTING OUT BY THE REMOTE CONTROL OR ELECTRONIC KEY

Particularly recommended for campers, it allows to activate the perimetral protection only (buttons) and the protection from any starting attempts (ignition key) when being on board, cutting the optional additional modules out (hyperfrequency, infrared, anti-lifting, etc.) together with the ultrasonic sensor and the windows closing, in the same way and with the same signalings. See "system activation".

SAFETY LOCK

It keeps the doors locked while driving. The doors locking follows the turning on **[+15] ON** of the ignition key, only one time while driving, and according to 2 different ways to be selected during the installation.

- **35/40 seconds after the turning ON [+15]** of the ignition key (regardless of an open or closed door).

WARNING: WHEN THE DASHBOARD IS SWITCHED ON THERE IS A RISK OF CLOSING THE KEYS INSIDE THE VEHICLE WITHOUT ANYBODY ON BOARD.

- **After having reached a specific speed or after having travelled continuously for at least 10 seconds over 10/20kmh.**

Function depending on the type of vehicle (**recommended** working way only in case of analogical "odometer" (speedometer).

The doors unlocking is automatic on the turning off of the ignition key, like when opening the doors by pressing the button of the remote control 1 time. If during the running **[+15] ON** the doors lock blocks and/or the doors are opened, the system DOES NOT repeat the closing.

WARNING: DO NOT ABANDON THE KEYS INSIDE THE VEHICLE.

ANTI-ACCIDENTAL DESACTIVATION

Once activated this function, every time the system is deactivated by the remote control but without getting on the vehicle within 40 seconds, the system activates itself again automatically. This function protects from unwanted uses of the remote controls.

WARNING: It cannot be used with vehicles having the original button integrated in the door lock block (generally recognizable because the internal roof lamp switches on at the release of the door lock block, without opening the door).

To use this function, it would be necessary to install some additional buttons on the doors and the boot.

CUSTOMIZING OF THE SIREN SOUND when alarming

With the following procedure it is possible to choose between 2 different configurations for the main siren:

- 1 Enter into the USER's programming - "siren sound customizing".
- 2 A musical sequence, the relighting of the LED and the continuous whistle of the buzzer indicate the start.
- 3 Every time the LED, the remote control buttons are pressed or the electronic key is put on its key socket, there is a change with the buzzer sound, indicating the different sound set for the alarm cycle.
- 4 At the end turn the key **[+15] ON-OFF** to confirm the programming.

WARNING:

- The entered sound sequence is valid till the procedure will be repeated again, or till the installer resets the system.
- The programming **DOES NOT** cut off during the operation.

SELF-DIAGNOSIS

The system has the self-diagnosis, that is it constantly checks its good and correct working. **6 BEEPS** and **6 short flashings of the LED** after the desactivation of the system indicate some anomalies in the system. In this case we suggest to contact your nearest med installer.

ANTI-CAR JACKING

The system can control 2 different ways of working:

- **MANUAL:** the procedure is activated only after pressing the specific button (to be installed in a "protected" position to avoid accidental pressures, like in case of internal cleaning), with the ignition key turned on or off.

At releasing the button, LED switching on shortly for confirmation.

If the button is pressed when the ignition key is turned off, the procedure starts when the key is turned on.

- **AUTOMATIC:** Press always the ANTI-CAR JACKING button 1 TIME (button to be installed in an "easy to reach" position for the driver) a little before or after the turning on of the ignition key and the signaling LED is switched on (maximum time 25-30 seconds before or after, **even if the dashboard is switched off for a very short time**).

At releasing the button, LED switching on shortly together with an acoustic signal from the internal buzzer for confirmation.

WARNING: The procedure can be stopped only during the first warning phase (BEEP from the internal buzzer of the central unit and LED flashings) by pressing the ANTI-CAR JACKING button.

During the following phase, the procedure can not be stopped any more.

With the engine **ON**, after after having "desactivated" the ANTI-CAR JACKING function by pressing the specific button, it is possible to enter the manual mode by further pressing the button (at releasing it, LED switching on temporarily, without any buzzer signal, for confirmation).

WARNING:

- **The procedure cannot be stopped any more once being activated.**
- **To start the engine and to quit the ANTI-CAR JACKING function, use the MAIN or PERSONAL emergency code, or the electronic key.**

In case of AUTOMATIC mode activation, the emergency key has to be used when the engine is at rest (or stopping it immediately after the use).

Start the system use again, by the ANTI-CAR JACKING button.

- Pressing the remote control with ignition key off, **7 BEEPS** and **7 LED flashings** as denial warning signal.
- The anti-car jacking "reaction" can change depending on the car equipment and the connections made.
- After the warning signalings, the ANTI-CAR JACKING function prevents the engine from starting again (with ignition key turned off for at least 30 seconds), as stated by the European Directive 95/56/CE.
- Different working or connecting ways invalidate the homologation in compliance with the European Directive 95/56/CE.

PRE-ALARM FROM DUAL ZONE MODULES

After pairing the system with **DUAL ZONE** type additional modules (for example the **DUAL ZONE** hyperfrequency, preset to detect 2 concentric areas: entering the first, external one a warning signal coming from the buzzer of the med main siren is activated for 5 seconds; entering the second, more internal area the alarm is activated).

Once activated the system, the pre-alarm is active after 30/50 seconds (except some longer times depending on the type of module being used) and it allows unlimited warnings.

REDUCTION OF THE CURRENT CONSUMPTION

To reduce at the maximum the current consumptions and protect the vehicle's battery life, the central unit cuts the ultrasonic sensor out and the warning LED after 8 "on duty" days without any alarms. The ultrasonic sensor activates itself again on any alarm detection from the buttons or from the ignition key.

LOW BATTERY

If the vehicle's battery slowly gets down (due to some lamps or other devices left on), the siren deactivates itself without causing any alarms, with the central locking always blocked and the immobilizer remaining active. Charge the vehicle battery again following the specific instructions, then deactivate the system by the remote control, the electronic key or the emergency code.

Feeding the system, short confirmation signal from the buzzer of the siren.

MAINTENANCE

The central unit does not need any maintenance.

The remote controls are sealed and when their internal battery is exhausted (2 lithium batteries average life about 5 years) they have to be collected and disposed of into the dedicated containers as per each nation's existing regulations.

WARNING: When washing the engine, protect SIR 040 adequately.

WARRANTY CONDITIONS

The technical warranty has a duration of 24 months from the date of installation, ex-works, and covers those parts considered as defective only by med. Any other external labor or extra costs are excluded.

HOMOLOGATIONS

The central unit is homologated in compliance with the **European Directive 95/56/CE** concerning the alarms/immobilizers working and security under the following approval

n. **e1 A-00 0494**

The siren **SIR 040** is homologated in compliance with the **European Directive 95/54/CE** concerning the electromagnetic compatibility (interferences and noises) under the following approval n. **e3 00 0064**

COMPLIANCE DECLARATION



This declaration is valid for:

MED 2200 - MED 2200.B - MED 2200.CE

We declare that the products are in compliance with the following Directives:

- General rules: Directive 74/61/CE Product homologated in compliance with the Directive 95/56/CE
- EMC: Directive 72/245/CE Product homologated in compliance with the Directive 95/56/CE with EMC test results in compliance with the Directive 95/54/CE.
- Radio devices: Directive 89/336/CE EN300-220 ETSI

Particularly for the transmitters:

- Radio: Directive 89/336/CE EN300-220 ETSI
I-ETS 300-683
En60950

The used radio frequencies have been notified to the following Countries, in compliance with the **Directive 99/5/CE**:

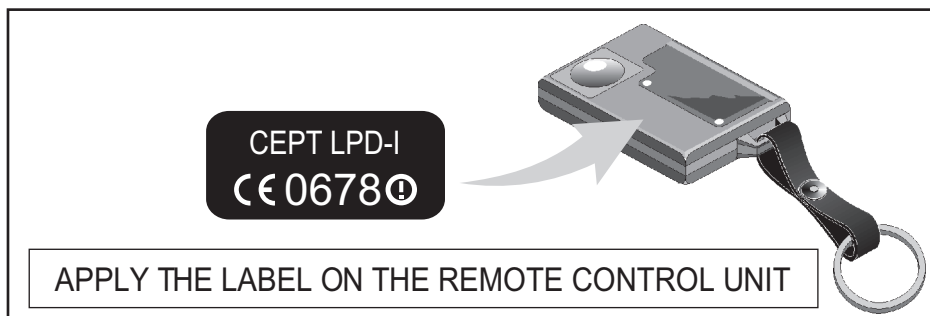
ITALY BY notified body n° **CE 06780**

This declaration is given for the manufacturer:

med S.p.A. Via Raffaello, 33 - 42100 Reggio Emilia (Italy)

Reggio Emilia, 04/10/2004

Quality Dept. Representative
S. Preite



INSTALLER SECTION PAIRING WITH THE VEHICLE AND WITH THE INSTALLED ACCESSORIES

Every change in these parameters can compromise the correct working of the system

PROGRAMMINGS FOR THE INSTALLER

ULTRASONIC SENSOR SENSITIVITY	
2	Low
3	Medium - standard setting
4	High
SETTING OF THE DOORS LOCKING/UNLOCKING TIME	
5	0,8 seconds locking / unlocking - standard setting
6	3 seconds locking / unlocking
7	10 seconds at locking - 0,8 seconds at unlocking
8	30 seconds at locking - 0,8 seconds at unlocking
DOORS LOCKING ACTIVATION/TIMED STATUS	
9	Simultaneous / Delayed - standard setting
FIXED/TIMED STATUS SIGNAL	
10	Timed (10 sec. Standard) / Fixed - standard setting
TIME OF THE STATUS SIGNAL IF TIMED	
11	10 seconds - standard setting
12	30 seconds
13	45 seconds
DOUBLE CONTROL FOR DOORS LOCKING	
14	Activation / Cutting out - standard setting
DELAYED INPUT OF DOORS BUTTON TO POSITIVE/NEGATIVE	
15	Positive / Negative - standard setting
DELAYED TIME ON ACTIVATION BUTTONS AND MODULES INPUT	
16	50 seconds / 30 seconds - standard setting
AUTOMATIC ACTIVATION OF THE ENGINE LOCK	
17	Activation / Cutting out - standard setting
WAY TO ACTIVATE THE AUTOMATIC ENGINE LOCK	
18	Delayed to 5 minutes / Immediate - standard setting
ALARM OUTPUT	
19	Fixed / Intermittent - standard setting
TEST	
20	Modules
21	Buttons
22	Ultrasonic sensor
ULTRASONIC SENSOR	
23	Cutting out / Activation - standard setting
ANTI-TAMPERING OF THE ULTRASONIC SENSOR	
24	Cutting out / Activation - standard setting
ODOMETER/MODULES PROGRAMMABLE INPUT	
25	Delayed alarm input for modules
26	Pre-alarm input for dual-zone modules
27	Odometer - standard setting
ABSORPTION SENSOR	
28	Activation / Cutting out - standard setting
ANTI-CAR JACKING	
29	Activation / Cutting out - standard setting
30	Automatic / Manual - standard setting
31	Activation times: Long / Short - standard setting
RESET OF THE INITIAL CONDITIONS PROGRAMMED AT MED	
35	Standard values setting
MED DIGITAL IMMOBILIZER (on MUX line)	
40	Replacement of the med central unit paired with the immobilizer of the MED 30 series

DOORS LOCKING/UNLOCKING TIME - COMFORT

The standard preset times are **0,8 seconds**.

With vehicles having a “comfort” equipment (simultaneous windows closing by turning the original key in the door lock block), it is possible “to automate” the windows closing on the system activation delaying the doors locking time or using the status output as timed, according to the vehicle's features. If necessary, it is possible to let the controls of the doors locking and of the windows closing be simultaneous, and to preset the opening / closing times at 3 seconds (for example, vehicles equipped with pneumatic system like MERCEDES W 124 - W 129 series).

With vehicles equipped with security lock activated by the double control on the doors locking wire, this function can generally be activated.

TEST

The TEST functions allow to easily and quickly control the good working of the buttons, the ultrasonic sensor and the additional modules both during the installation and later, in case of a full check of the system. The signalings are given by the buzzer, avoiding the siren alarm.

TEST ACTIVATION

Enter the installer programming mode, then select the TEST wanted. The slow flashing of the LED after the musical sequence of the siren buzzer with the LED switched off indicates the TEST has been entered into. The LED is slowly flashing during the TEST (lit fixed only for the ultrasonic TEST).

MODULES TEST (if connected with the modules input)

The continuous sound of the buzzer and the fixed LED signal an alarm from a module.

WARNING:

- During the TEST the input is instantaneous, but the modules can have their delay on the activation, or between a two following alarm detection: see the relevant instructions.

BUTTONS TEST

The continuous sound of the buzzer and the fixed LED signal an alarm due to a door, bonnet or boot opening (it continues till its closing) or due to the activation of one of the modules connected with these inputs.

WARNING:

- During the TEST both the inputs of the buttons are instantaneous.
- If the buttons are detected by the internal delayed roof lamp, the sound of the buzzer can start with a little delay (roof lamp gradually switching on) and continue till said roof lamp is switched off.
- The additional modules (if connected with the buttons input) can have some delay on their activation or between a two following alarms detection: see the relevant instructions.

ULTRASONIC TEST

The buzzer and the LED signals following the musical sequence indicate the already preset sensitivity level:

2 = LOW; 3 = MEDIUM (standard setting); 4 = HIGH.

The continuous sound of the buzzer indicates, with a little delay, the detection of a movement inside the protected area causing a real ultrasonic alarm.

The signalling stops with a little delay from the end of the alarm cause.

Continuous BEEPS indicate a tampering on the sensors (check the connections and that the wiring is not damaged or interrupted).

During the test it is possible to change its sensitivity by pressing the LED button as many times as follows:

2 = LOW; 3 = MEDIUM; 4 = HIGH. Confirmation by the LED and the buzzer.

The last presetting will be the one taken and used by the system.

TEST EXIT

The TEST is stopped only after turning the contact key ON/OFF.

Confirmation given by the usual system deactivation signals and doors unlocking.

DELAYED INPUTS ON THE SYSTEM ACTIVATION

DOORS BUTTONS REFERRED TO POSITIVE OR NEGATIVE

The input is delayed on the system activation (for the first seconds, then it becomes instantaneous). It can have an initial delay of **30 seconds** (standard) or of **50 seconds**, and be referred to **negative** (it signals the alarm when it “receives” ground standard setting) or to **positive** (it signals the alarm when receiving a positive signal).

The presetting depends on the vehicle and on the paired accessories.

It can be directly connected to the internal roof lamp wire even if it switches on/off gradually.

ADDITIONAL MODULES - PRE-ALARM FOR DUAL ZONE MODULES

The same delay of 30 / 50 seconds preset for the doors buttons is used for the ADDITIONAL or the DUAL ZONE modules input.

PROGRAMMABLE ODOMETER/MODULES INPUT

This input can function as follows:

- As input for the **ODOMETER: it detects the vehicle's speed for the speedometer, the safety lock and the anti-car jacking.**
- As **delayed input for additional modules** (hyperfrequency, anti lifting, etc.).
It simplifies the connection, reduces the use of the decoupling diodes and allows to understand/identify the alarm cause (differentiated signaling).
The delayed time on the activation is of 30 seconds (standard) or 50 seconds, as selected for the delayed input of the doors buttons.
- **Pre-alarm from DUAL-ZONE modules.**
See PRE-ALARM FROM DUAL-ZONE MODULES.

RESETTING OF THE INITIAL CONDITIONS PROGRAMMED AT MED

It allows to restore the original condition of the central unit, resetting all the default programmings.

DIGITAL IMMOBILIZER CENTRAL UNIT REPLACEMENT

The installation or the replacement of the immobilizers on the MUX line (for example, **MED 30.x** series) don't need any pairing with the central unit.

Also the replacement of the central unit made within the first 20 startings doesn't require any specific operation.

But after **21 startings** with the same central unit, the engine lock accepts only that code (different for each central unit) of the central unit.

To keep the same immobilizer replacing only the central unit it is necessary:

- 1 To have the MAIN or PERSONAL emergency code of the old **med** central unit installed.
 - 2 To install the new **med** central unit.
 - 3 To enter into the INSTALLER programming “med central unit replacement”. After 10 seconds of quick LED flashings and BEEPS from the buzzer, the LED flashes slowly: skip to point 4.
 - 4 Turn on/off the ignition key one time.
With the LED lit fixed, enter the MAIN or PERSONAL code of the OLD central unit.
At the end the LED is lit fixed.
 - 5 Disconnect the feeding of the central unit for at least 1 minute.
 - 6 Feed the system (acousting confirmation, followed by a system desactivation signalling); then test the equipment.
- If the engine doesn't start or it stops after a few seconds, repeat the procedure from point n.3.
 - If the engine stays regularly ON, the procedure has been followed correctly and the immobilizer, after 20 startings made with the same new central unit, will be paired with it definitively.

CARATTERISTICHE TECNICHE:

Centrale MED 2200

Tensione di alimentazione: **12 Vdc** (nominali) 8 / 16 Vdc
Assorbimento di corrente:
(valori medi) **< 10 mA** (a riposo)
< 20 mA (sistema inserito, primi 8 giorni)
< 12 mA (nei giorni successivi)

Campo di temperatura: da **-40 °C** a **+85 °C**

Posizionamento: **in abitacolo**

Protezione: **IP 40** (IEC 529 1989) DIN 40050 EN 60529

Uscita frecce: **10 A + 10 A**

Relè per interruzione elettrica: **15 A** continuativi - **20 A** per **30 secondi**

Relè chiusura centralizzata: **10 A** continuativi - **15 A** per **30 secondi**

Uscita di stato temporizz./fisso: **0.7 A**

Uscita moduli supplementari: **0.7 A**

Uscita allarme supplementare: **0.7 A**

Telecomando TX 4000

Campo di temperatura: da **-20 °C** a **+85 °C**

Autonomia pile al Litio: circa **5 anni**

Protezione: **IP 67** (IEC 529 1989) - DIN 40050 - EN 60529

Combinazioni Rolling-Code: più di **18 miliardi di miliardi**

Chiavi CHD 400

Campo di temperatura: da **-40 °C** a **+85 °C**

Autonomia: **illimitata**

Protezione: **IP 40** (IEC 529 1989) - DIN 40050 - EN 60529

Combinazioni Rolling-Code: più di **18 miliardi di miliardi**

Sirena SIR 040

Tensione di alimentazione: **12 Vdc** (nominali)

Assorbimento di corrente: **3 mA** (a riposo) - **2 mA** (sistema inserito)

Campo di temperatura: da **-20 °C** a **+85 °C**

Protezione: **IP 55** (IEC 529 1989) - DIN 40050 - EN 60529

TECHNICAL FEATURES:

MED 2200 Central unit

Feeding voltage: **12 Vdc** (nominal) 8 / 16 Vdc

Current absorption:
(average values) **< 10 mA** (at rest)

< 20 mA (activated system, first 8 days)

< 12 mA (following days)

Temperature range: from **-40 °C** to **+85 °C**

Place: **cockpit**

Protection: **IP 40** (IEC 529 1989) - DIN 40050 - EN 60529

Direction indicators output: **10 A + 10 A**

Relay for electrical cut off: **15 A** continuously - **20 A** for **30 seconds**

Central door locking relay: **10 A** continuously - **15 A** for **30 seconds**

Timed/fixed status output: **0.7 A**

Additional modules output: **0.7 A**

Additional alarm output: **0.7 A**

TX 4000 Remote control

Temperature range: from **-20 °C** to **+85 °C**

Lithium batteries life: about **5 years**

Protection: **IP 67** (IEC 529 1989) - DIN 40050 - EN 60529

Rolling-Code combinations: more than **18 billions of billions**

CHD 400 Keys

Temperature range: from **-40 °C** to **+85 °C**

Life: **unlimited**

Protection: **IP 40** (IEC 529 1989) - DIN 40050 - EN 60529

Rolling-Code combinations: more than **18 billions of billions**

SIR 040 Siren

Feeding voltage: **12 Vdc** (nominal)

Current absorption: **3 mA** (at rest) - **2 mA** (activated system)

Temperature range: from **-20 °C** to **+85 °C**

Protection: **IP 55** (IEC 529 1989) - DIN 40050 - EN 60529



med S.p.A.

Via Raffaello, 33 - 42100 Reggio Emilia (Italy) www.med-italy.com

tel. +39 0522 500111 fax +39 0522 500153

e-mail: med.service@med-italy.com

AZIENDA CON SISTEMA QUALITÀ
CERTIFICATO DA DNV

=UNI EN ISO 9001/2000=

