

## CARATTERISTICHE TECNICHE

Tensione di alimentazione: **12V** (valore nominale)  
Assorbimento: Stand by: **Nullo** (in mancanza di consenso da chiave quadro)  
Marcia: **4 mA**  
Campo di temperatura: **da -30°C a + 80°C**  
Encoder: Per abbinamento a sistemi **med**  
Lunghezza del cavo: **1,5 m**

## MEMORIA DI STATO

Il dispositivo **DUP 011** possiede una prestazione aggiuntiva, che noi definiamo **"MEMORIA DI STATO"**. Questa funzione **"ricorda"** e conserva la condizione (**stato**) di motore in moto. Di conseguenza e' consentito sfilare la chiave elettronica senza provocare l'arresto del motore; se poi il motore viene successivamente fermato con la chiave d'avviamento, il dispositivo con **"MEMORIA DI STATO"** consente di riavviarlo entro **3/4 secondi** anche senza chiave elettronica.

**IMPORTANTE:** Questo dispositivo **med** viene corredato di tre chiavi elettroniche e di Encoder, che ne consente l'abbinamento a sistemi **med**. Per motivi di sicurezza contro i tentativi di furto è da considerarsi impossibile la fornitura di ulteriori chiavi; è invece operabile la riproduzione di esemplari deterioratisi previo ritiro degli stessi.

## NORME DI GARANZIA

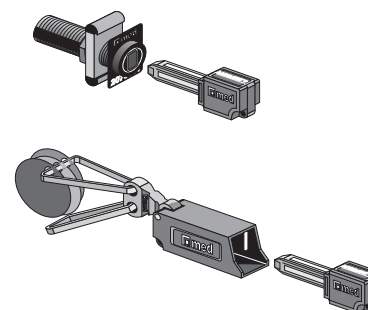
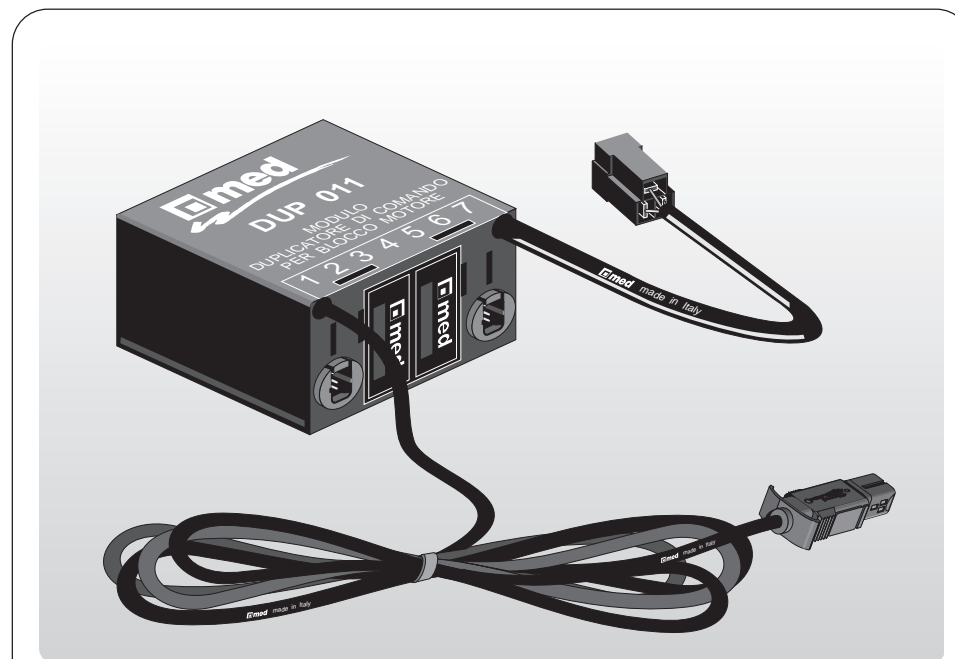
La garanzia tecnica ha durata di un anno a partire dalla data di installazione, per le parti ritenute difettose ad insindacabile giudizio **med**. Sono escluse da tale forma di copertura spese di manodopera esterna ed ogni altro onere a qualsiasi titolo.

**La garanzia è riconosciuta ai soli apparecchi per i quali è stata ricevuta (debitamente compilata) l'apposita cartolina di installazione.**



**med** s.p.a.  
Via Raffaello, 33  
42100 Reggio Emilia (Italy)

Cod. 581.315.205



# DUP 011

duplicatore di comando per due antifurto **med** comandati da chiave elettronica e corredati di Encoder

**Distinta parti nella confezione**

Modulo **DUP 011**

Istruzioni di montaggio

Sacchetto con due chiavi

Sacchetto con chiave di riserva ed Encoder

**istruzioni di montaggio**

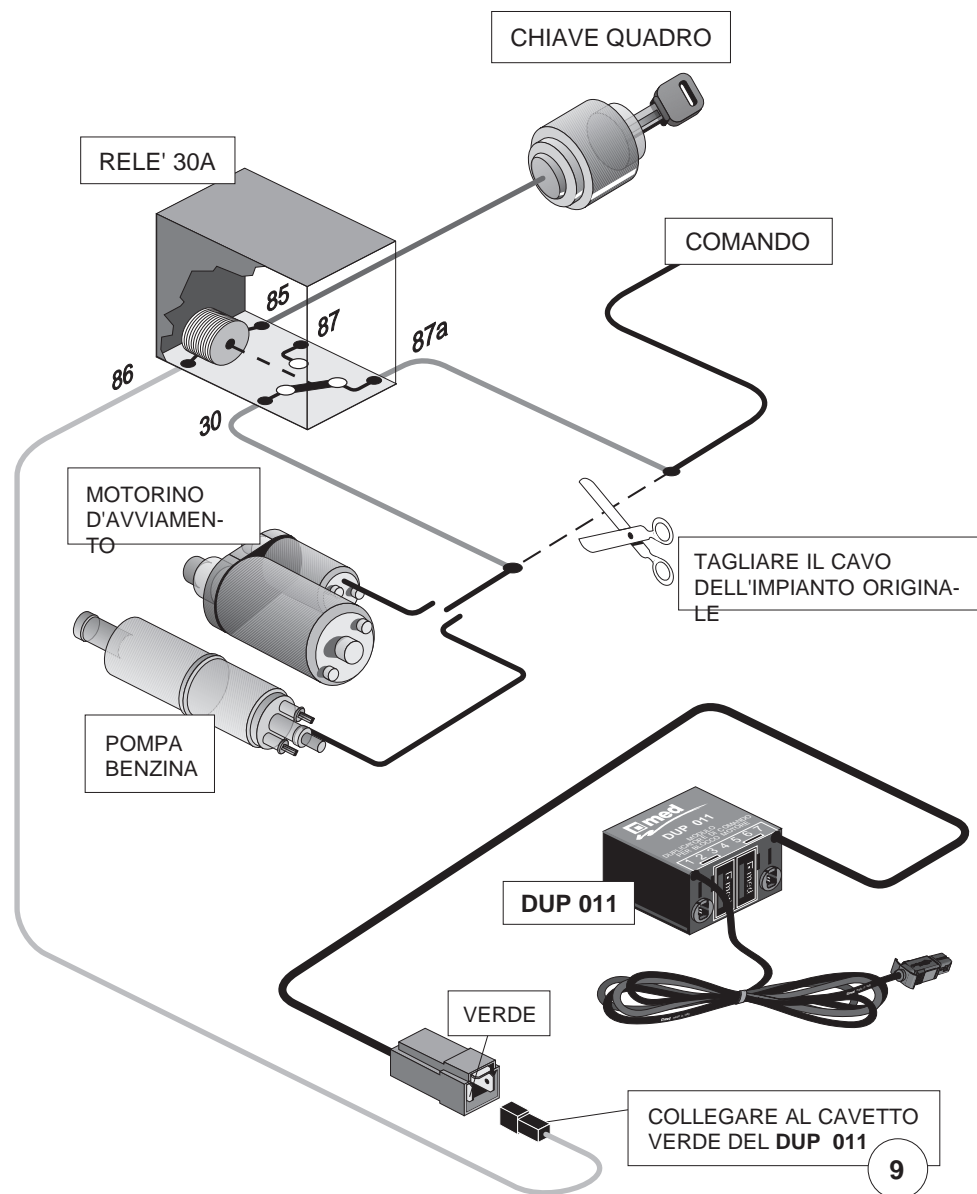
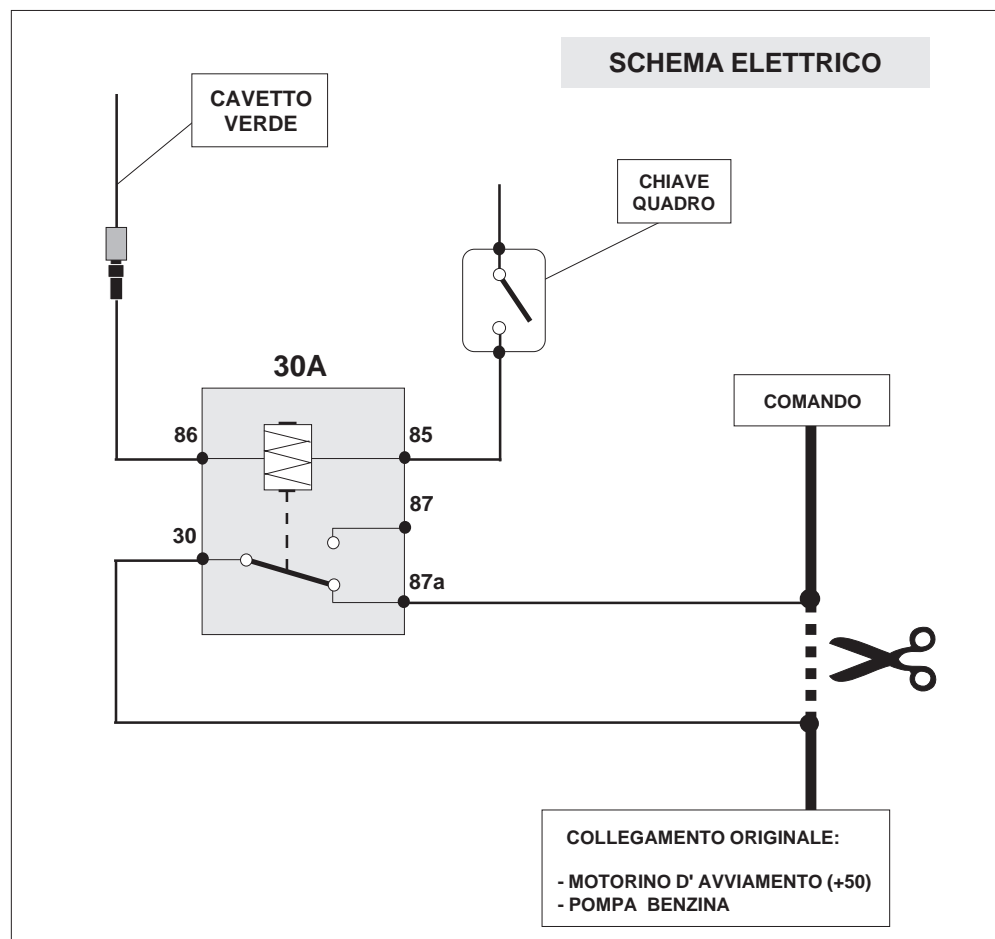
## COLLEGAMENTI AL RELE' OPZIONALE - ISTRUZIONI DI MONTAGGIO

Con antifurto installato su sistema di accensione, interrompere il comando al motorino di avviamento, secondo lo schema. **(Raccomandato per vetture catalizzate)**

Con antifurto installato su alimentazione carburante, interrompere il comando della pompa elettrica secondo lo schema.

- A** In entrambi i casi utilizzare un relè da **30A**.
- B** Collegare il **positivo** chiave quadro (+15) al terminale **85** del relè.
- C** Collegare il terminale **86** del relè al cavetto verde del **DUP 011**.
- D** Utilizzare i terminali **30** e **87a** (contatto **normalmente chiuso**) per interrompere il comando al motorino d'avviamento (+50), o il comando alla pompa elettrica ed usare un cavo con sezione minima **2mm<sup>2</sup>**.

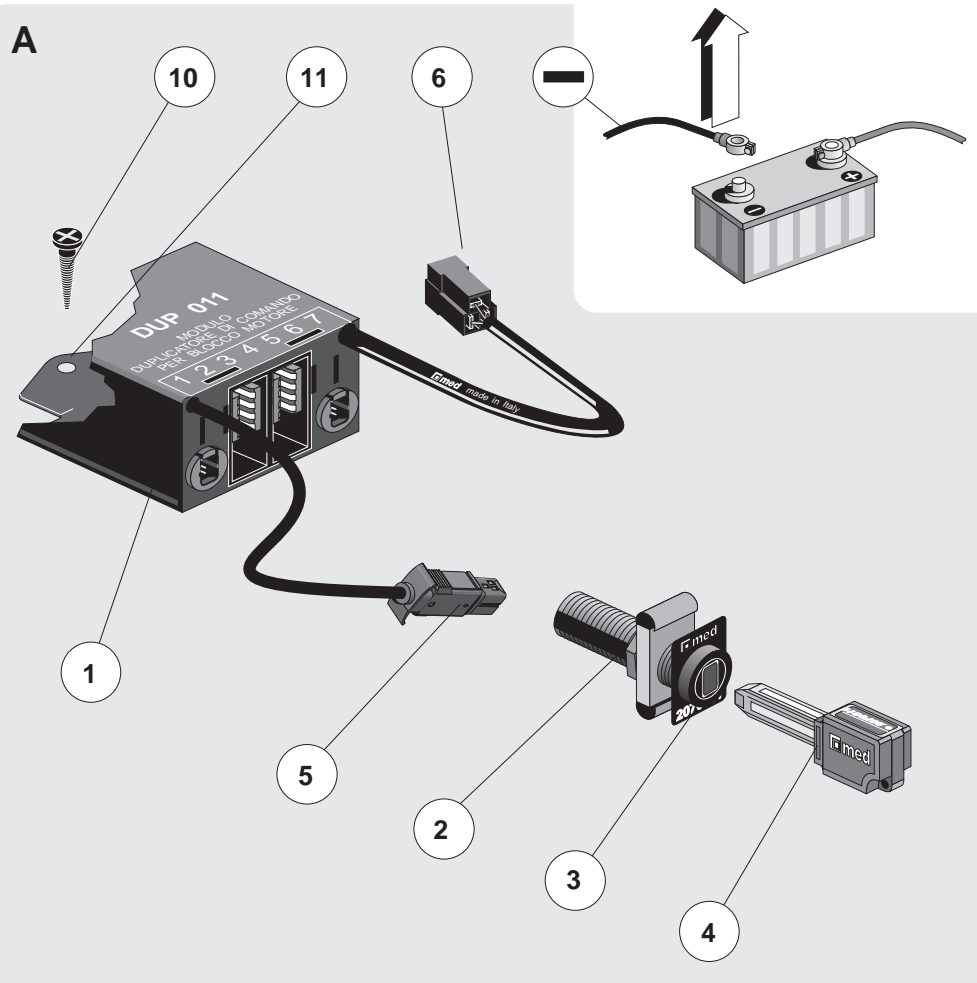
Il relè si attiva girando la chiave nel quadro con antifurto inserito.



# MODULO DUPLICATORE DI COMANDO

## Leggenda

- |                                  |  |
|----------------------------------|--|
| 1 Modulo duplicatore DUP 011     | 9 Cavetto verde (rele' opzionale)      |
| 2 Presa chiave med               | 10 Vite autofilettante                 |
| 3 Piastrina d'identificazione    | 11 Foro di fissaggio modulo            |
| 4 Chiave elettronica med         | 12 Connettore per Encoder A            |
| 5 Connettore quadripolare        | 13 Connettore chiave dell' antifurto A |
| 6 Connettore a 3 faston          | 14 Connettore per Encoder B            |
| 7 Cavetto nero (negativo)        | 15 Connettore chiave dell' antifurto B |
| 8 Cavetto marrone (positivo +15) |  |



## ISTRUZIONI DI MONTAGGIO

- A **Scollegare il polo negativo di batteria prima di procedere all'installazione**, in modo da eliminare qualsiasi causa accidentale di corto circuito.
- B Installare gli antifurto seguendo le modalita' descritte nelle relative istruzioni, fornite in confezione.
- C Posizionare il **DUP 011** nell'abitacolo in modo da facilitare l'inserzione dei connettori quadripolari degli antifurto.
- D Inserire sul modulo duplicatore i connettori degli antifurto ed i relativi Encoder, seguendo lo schema illustrato in fig. B.
- E Collegare il connettore **6** del **DUP 011** come indicato nello schema di fig. C.

### IN DETTAGLIO

- 7 cavetto nero (massa) - collegare al polo **negativo** di batteria.  
 8 cavetto marrone - collegare al **positivo** chiave quadro (+15).  
 9 cavetto verde - collegare al terminale **86** del relè opzionale.

- F Eseguire una prova preliminare di collaudo, innestando provvisoriamente il connettore **5** del **DUP 011** nella presa chiave **med 2**.
- G Ad esito positivo della prova precedente, lasciando visibile la piastrina **3** di identificazione, montare sul cruscotto la presa chiave **2** in posizione accessibile per inserirvi il connettore **5**.
- H Fissare il modulo duplicatore utilizzando l'apposito foro **11** con la vite **10** autofilettante.
- I Stendere e fissare i cavi degli antifurto, seguendo i percorsi piu' opportuni per raggiungere il **DUP 011**, evitando parti calde, mobili, taglienti o altri passaggi che possono causare danni ai cavi stessi ed ai loro connettori.

### MODALITA' D'USO

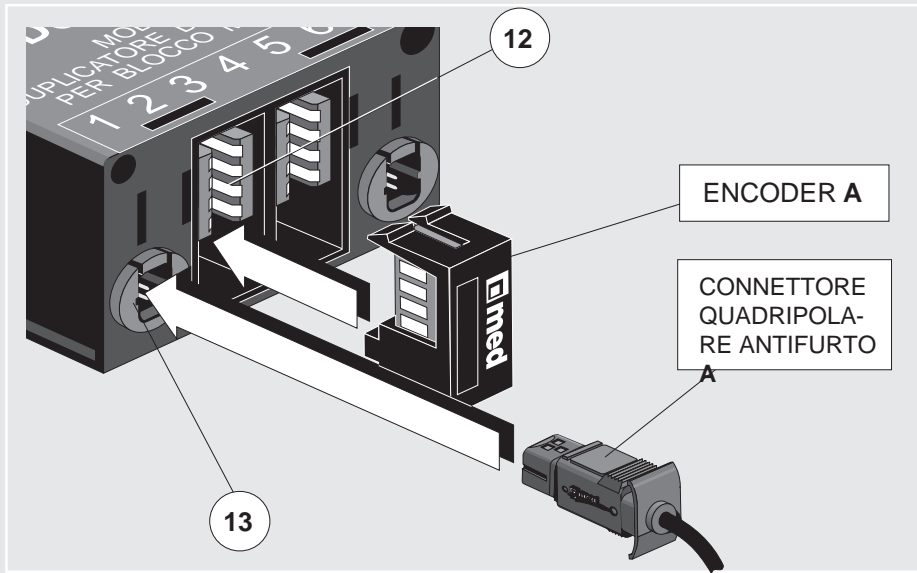
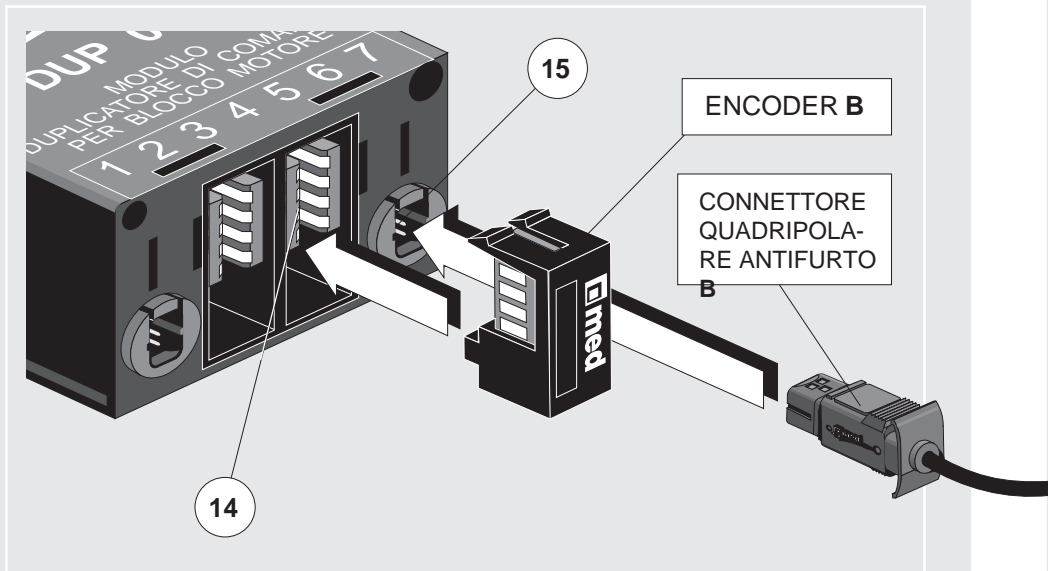
Per avviare il motore e' necessario inserire la chiave elettronica del dispositivo nell'apposita presa. Quando il motore e' avviato, e' possibile sfilare la chiave elettronica, anche permanentemente, senza che il motore si arresti. (Sconsigliamo di usare questo metodo come prassi abituale). Il dispositivo entra in funzione dopo **3/4 secondi** dallo spegnimento del motore (\*): durante questo intervallo e' possibile riavviare il motore anche senza inserire la chiave elettronica.

(\* ) v. nota: **"MEMORIA DI STATO"** in ultima pagina.

### COLLAUDO

- Verificare che il motore non si avvii senza chiave elettronica **med**.
- Verificare che il motore si avvii con chiave elettronica **med** inserita.
- Verificare che il motore in moto, non si arresti sfilando la chiave elettronica.
- Verificare che il motore si avvii entro **3/4 secondi** dal suo arresto, anche senza chiave elettronica.

Il **DUP 011** è corredato da tre chiavi elettroniche a codice personalizzato utilizzabili esclusivamente con il dispositivo. In questo caso le chiavi elettroniche fornite in confezione con i relativi antifurto **non sono riutilizzabili**. Per l'abbinamento del **DUP 011** a sistemi **med**, inserire l'Encoder in dotazione nell'apposita sede.

**B****Connessioni dell'antifurto A al DUP 011****Connessioni dell'antifurto B al DUP 011****C**