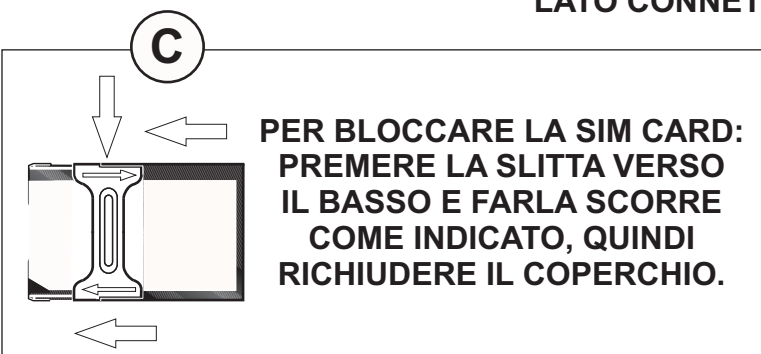
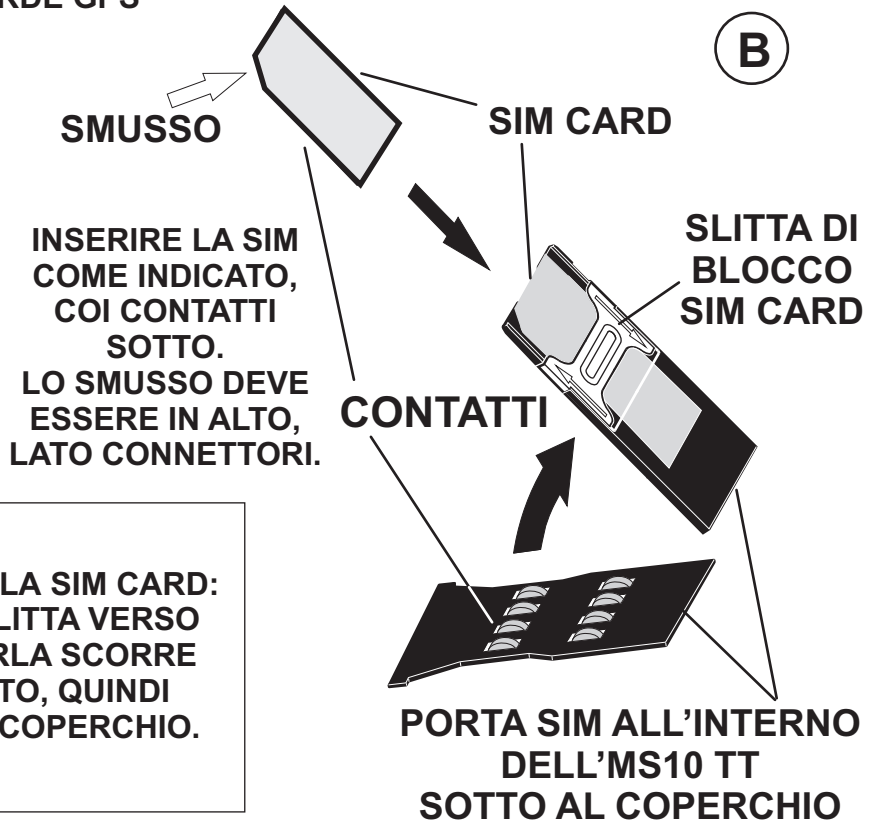
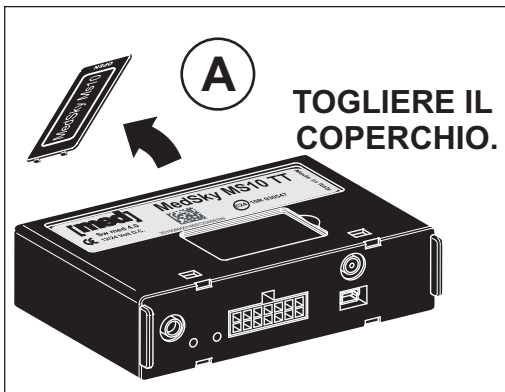
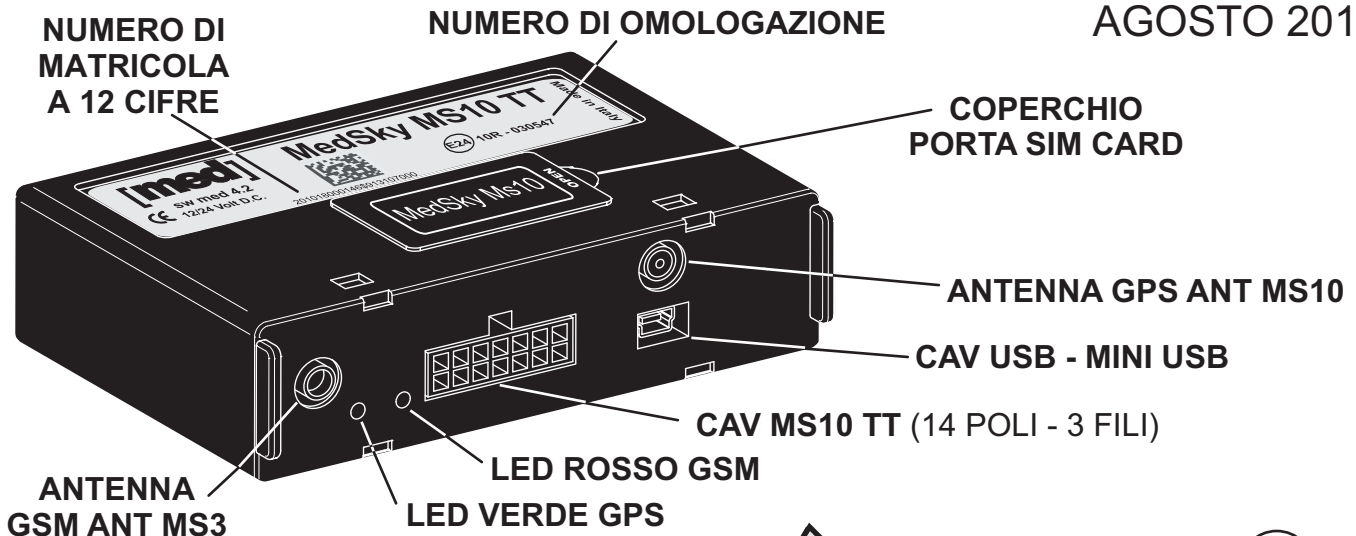




# MEDSKY MS10 TT

AGOSTO 2012



Localizzatore Satellitare comprensivo di: Ricevitore GPS, Modulo Telefonico Quadriband, GPRS, Antenne GPS, GSM e Cablaggi.

Comunicazione su canali: Voce - Dati - SMS - GPRS

## MANUALE DI INSTALLAZIONE

### SCHEMA DI COLLEGAMENTO ALL'INTERNO

# INDICE

PAG.	2	<b>Installazione:</b> SIM CARD
	3	<b>Avvertenze:</b> Antenne / posizionamento periferica.
	3	<b>COLLEGAMENTO.</b>
	3	<b>Alimentazione.</b>
	4	Antenne <b>GSM / GPS.</b>
	4	Cavo <b>CAV USB / MINI USB.</b>
	4	Parametri selezionabili da PC.
	4	Maschere software <b>med 4.5</b> di programmazione MS10 TT su PC: <ul style="list-style-type: none"><li>- Numero telefonico Utente Principale.</li><li>- Controllo Velocità massima.</li><li>- Impostazione contachilometri Totale.</li><li>- Impostazione contachilometri Parziale.</li></ul>
	5	<b>Verifica impianto</b> tramite i LED.
	5	Anomalie e rimedi.
	5	<b>Verifica</b> tramite SMS <b>V</b> della <b>Versione hardware</b> e <b>software</b> della periferica.
	6	<b>Verifica impianto</b> col <b>PC</b> tramite software <b>med 4.5.</b>
	7	Sms <b>I - COLLAUDO</b> / verifica impianto.

# INSTALLAZIONE

Prima dell'installazione leggere attentamente le istruzioni di installazione e funzionamento.

## SIM CARD

**La periferica funziona solo inserendovi una scheda telefonica SIM-CARD**, reperibile tramite i Gestori Telefonici di Telefonia Mobile.

Per il solo uso "in proprio" come localizzatore con SMS deve disporre almeno di "**SMS**" (tramite linea VOCE e/o DATI ad esempio con una scheda prepagata o M2M).

Con **C.S. WEB / C.G.F.** per applicazioni di LOGISTICA deve disporre della linea **GPRS**.

Con **C.S. / C.G.F.** per applicazioni di SICUREZZA/LOGISTICA deve disporre di linea **DATI**.

### ATTENZIONE:

- **Se il veicolo viaggia all'estero, verificare che la SIM CARD sia abilitata al Roaming Internazionale.**
- **Per il GPRS richiedere una tariffa "A VOLUME", non a tempo.**  
**Valutare attentamente le proposte dei vari Gestori Telefonici** per attivare l'offerta più conveniente.
- **Per le installazioni di SICUREZZA** consigliamo l'impiego di una **SIM-CARD** con contratto; sconsigliamo quelle di tipo PRE-PAGATO o a SCALARE, che possono inefficiare il Servizio di Telesorveglianza (generalmente le SIM CARD di tipo PRE-PAGATO o a SCALARE se non vengono ricaricate almeno ogni 8 / 12 mesi, il gestore telefonico le può "annullare", anche se dispongono di credito residuo).
- Solo la versione **MEDSKY MS10.1 TT** comprende la **SIM CARD interna**.

## TOGLIERE DALLA SIM CARD

### CODICE DI BLOCCO / SEGRETERIA TELEFONICA

### TRASFERIMENTO DI CHIAMATA

CONTROLLARE ANCHE CHE SIA INSERITO IL NUMERO DEL CENTRO SERVIZI.

Ad esempio:

**TIM: +39 335 9609600** oppure **+39 335 9608000**

**VODAFONE: +39 349 2000200**

Alcune schede telefoniche devono essere "attivate" effettuando e ricevendo una telefonata prima di inserirle nel satellitare.

## GPRS

Il GPRS permette un collegamento continuo con la **C.S. WEB** o la **C.G.F.**, generalmente con costi contenuti, permettendole di memorizzare automaticamente al suo interno in tempo reale gli spostamenti del mezzo e le variazioni dei sensori di bordo, consentendo di visualizzare sul videodel PC collegato ad internet la disposizione dei veicoli sul territorio.



## AVVERTENZE



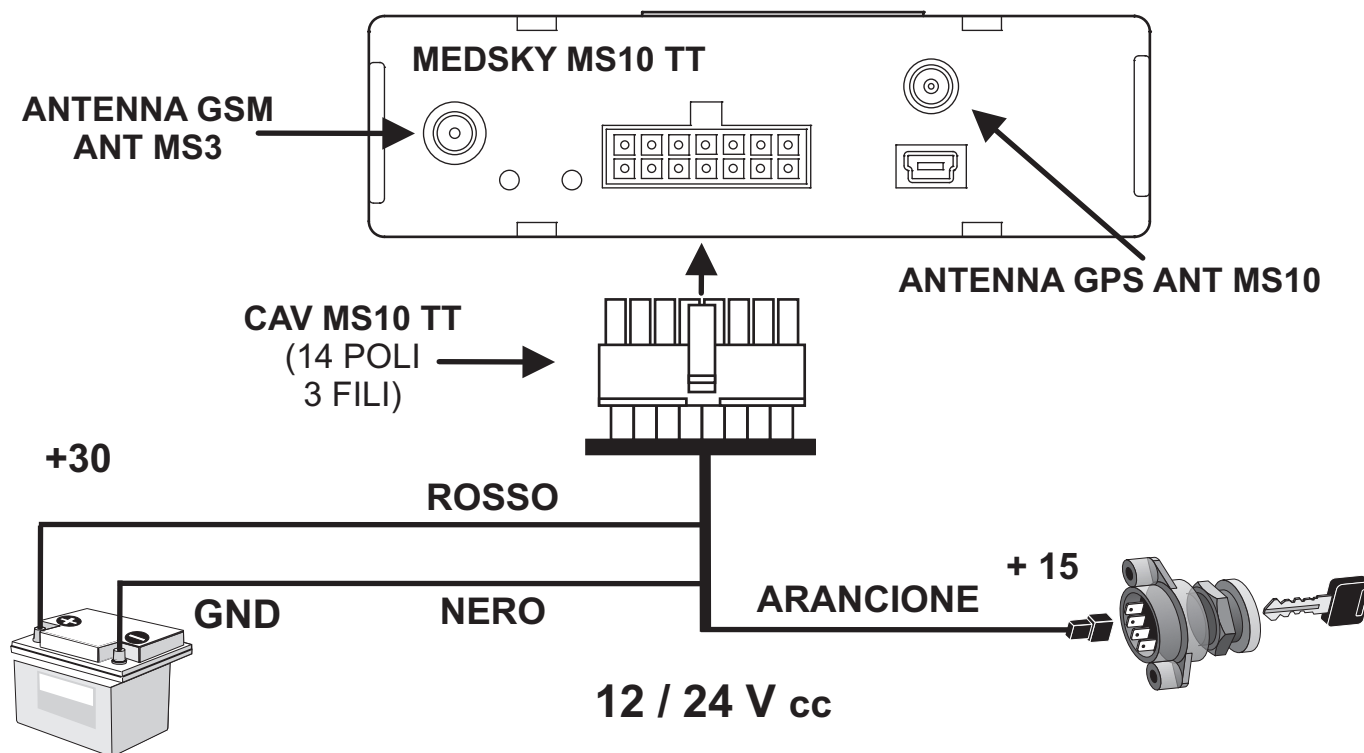
### ANTENNE

- L'antenna GPS deve essere posizionata con la parte arrotondata verso l'alto, verificando che non sia sotto a materiali metallici o parabrezza schermati.
- I cavi eccedenti devono essere distesi con curve ampie, non arrotolati né tagliati.
- I cavi non devono essere allungati.
- Non impiegare antenne combinate GPS / GSM, ma servirsi di quelle in confezione.

### POSIZIONAMENTO / COLLEGAMENTI

- Installarlo all'interno dell'abitacolo, fissandolo saldamente al veicolo (tramite viti, silicone, velcro, etc., distante da fonti di calore, protetto dall'infiltrazioni di liquidi o condensa, con i cavi che salgono dal basso).
- Staccare il negativo di batteria prima di effettuare i collegamenti.
- Impiegare FAST-ON o saldare ed isolare adeguatamente le giunzioni.
- Non utilizzare rubacorrente.
- Sui veicoli con ADR (stacca-batteria automatico) contattare preventivamente il **Servizio Assistenza** al n. **0522/500111**.
- Su macchine operatrici, movimento terra e mezzi agricoli, prevedere un contenitore a tenuta stagna con adeguati "smorzatori" di vibrazioni.
- Per imbarcazioni, "scarrabili" e casse mobili contattare il **Servizio Assistenza**.

### COLLEGAMENTO



### ALIMENTAZIONE

- ROSSO + 30:** Positivo da batteria o dal cavo principale della scatola fusibili.
- NERO GND:** Massa diretta da batteria o a telaio, solo nei punti predisposti dal costruttore del veicolo.
- ARANCIONE +15 (Ingresso1)** Positivo sotto chiave quadro, permanente in avviamento. **Collegamento obbligatorio.** Gestisce avviamento / arresto del veicolo e stand-by.

## ANTENNA TELEFONICA GSM

Impiegare l'antenna GSM **ANT MS3** fornita in confezione.

## ANTENNA GPS

Impiegare l'antenna **ANT GPS MS10** fornita in confezione.

## CAV USB / MINI USB

Permette di collegare **MS10** al Personal Computer per effettuare il controllo sul funzionamento del sistema (segnale telefonico, satelliti visibili, posizione), tramite il **software med** in versione **4.5** o superiore, in alternativa all'SMS "I".

Nel collegamento col PC (porta USB) generalmente non serve l'alimentazione esterna.

SONO RIPORTATE ANCHE ALCUNE DELLE VIDEATE DEL NUOVO **SW MED 4.5**

## PARAMETRI SELEZIONABILI DA PC

### NUMERO TELEFONICO UTENTE PRINCIPALE

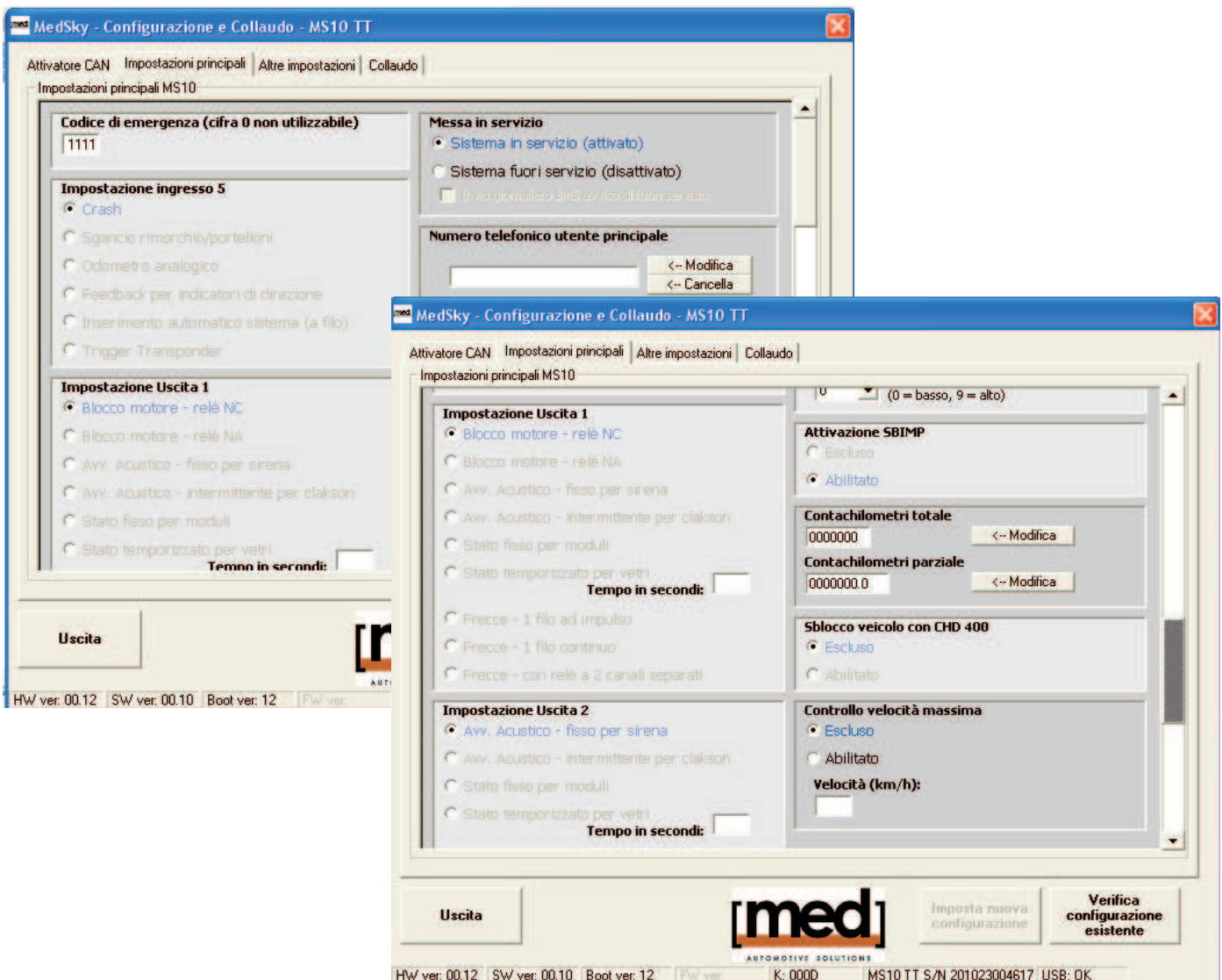
E' possibile inserirlo digitandolo tramite il sw med, oppure inviare dal telefono principale l'SMS: **REG ON**.

### CONTROLLO VELOCITA' MASSIMA

Attiva ed imposta l'avviso superamento velocità massima.

### IMPOSTAZIONE CONTACHILOMETRI TOTALE / PARZIALE

Il sistema dispone di un contachilometri totale, sul quale consigliamo di riportare i chilometri già effettivamente percorsi dal veicolo, e di un contachilometri parziale azzerabile dall'utente principale tramite SMS. L'SMS POS permette di leggere entrambi i dati.



# VERIFICA DELL'IMPIANTO

## TRAMITE I 2 LED SULLA PERIFERICA:

Terminata l'installazione, alimentare **MS10** e posizionare il veicolo all'aperto, con chiave quadro accesa, affinché possa rilevare la posizione col "GPS" (l'antenna del "GPS" deve pertanto "vedere" i satelliti).

Con la chiave quadro accesa [+15] ON i due **LED VERDE** e **ROSSO** presenti sulla periferica permettono di verificare direttamente:

### LED VERDE: GPS

- E' acceso in modo **fisso** mentre sta calcolando la posizione del veicolo.  
Alla prima accensione possono servire alcuni minuti.
- **Lampeggia** a posizione acquisita.

### LED ROSSO: GSM - TELEFONO

- **Lampeggi veloci** con tempo uguale di acceso / spento o **con lampeggi a gruppi** indicano che il telefono sta cercando di agganciare la rete e registrarsi.
- **Lampeggi lenti** a telefono registrato.  
**1 lampeggio** con solo GSM (dati / voce / sms); **2 lampeggi ravvicinati** col GPRS attivo.
- **Acceso fisso** mentre è in comunicazione.

## ANOMALIE E RIMEDI:

- **ENTRAMBI I LED sulla periferica SPENTI con chiave quadro accesa:**  
Verificarne l'alimentazione.  
ATTENZIONE: Se il sistema è "attivo" (IN SERVIZIO) i LED potrebbero essere spenti semplicemente perché il sistema è in STAND-BY: accendere la chiave quadro [+15 ON].
- **LED ROSSO - GSM - Con lampeggi veloci o con lampeggi a gruppi:**  
Verificare la connessione dell'antenna GSM ed il relativo cavo che non sia danneggiato o non faccia curve troppo strette. Accertarsi di essere in una zona coperta dal gestore telefonico (segnale di rete), tramite un'altro cellulare.
- **LED VERDE - GPS - Lampeggiante (ACCESO/SPENTO per lo stesso tempo):**  
**Se il veicolo è a "cielo aperto" da almeno 10 minuti con chiave quadro accesa** (strutture e tetti in metallo o cemento impediscono la ricezione del segnale; il veicolo non deve avere l'antenna rivolta verso un palazzo molto alto che gli oscuri il cielo), verificare la connessione dell'antenna GPS ed il relativo cavo che non sia danneggiato.  
La parte arrotondata dell'antenna GPS deve essere orizzontale, rivolta verso il cielo.  
Sopra all'antenna non vi deve essere metallo o materiali con spessore troppo elevato.  
**Brevi lampeggi indicano che ha calcolato la posizione.**

## VERIFICA VERSIONE PERIFERICA tramite SMS:

Inviare l' **SMS**:

**V** (digitare la sola lettera **V** come Versione, senza spazi)

La periferica risponderà col seguente **SMS**:

<b>Messaggio</b>	<b>Generato da: MEDSKY MS10 TT</b>
<b>S/N XXXXXXXXXXXXX:</b>	Versione e numero di matricola periferica
<b>HW xx.xx</b>	Versione hardware periferica.
<b>BOOT xx.xx</b>	Versione software di base periferica.
<b>SW xx.xxx</b>	Versione software di periferica.
<b>K : xxxx</b>	Configurazione del sistema.
<b>T: + xx C</b>	Temperatura interna al MS10 (misurata al suo interno; generalmente superiore a quella ambiente).

### ATTENZIONE:

**Questo messaggio può sempre essere inviato alla periferica, da qualsiasi cellulare.**

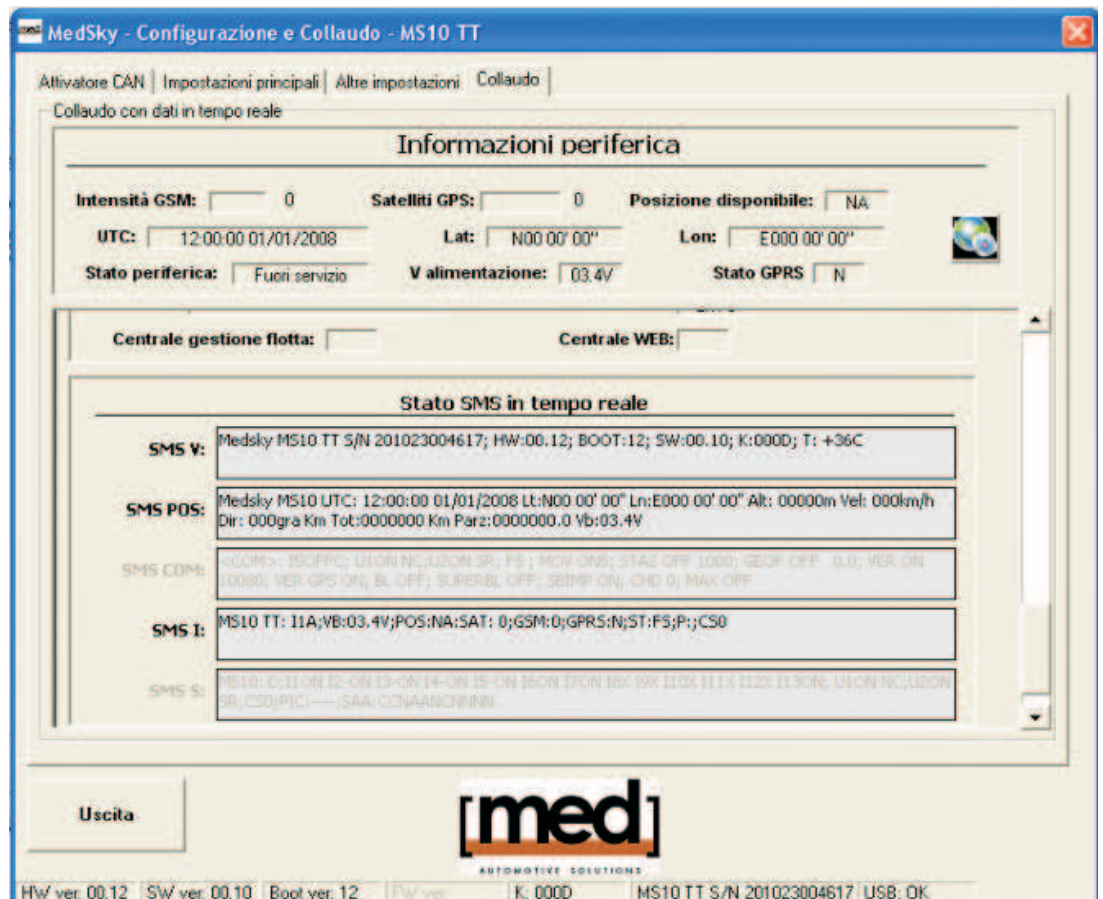
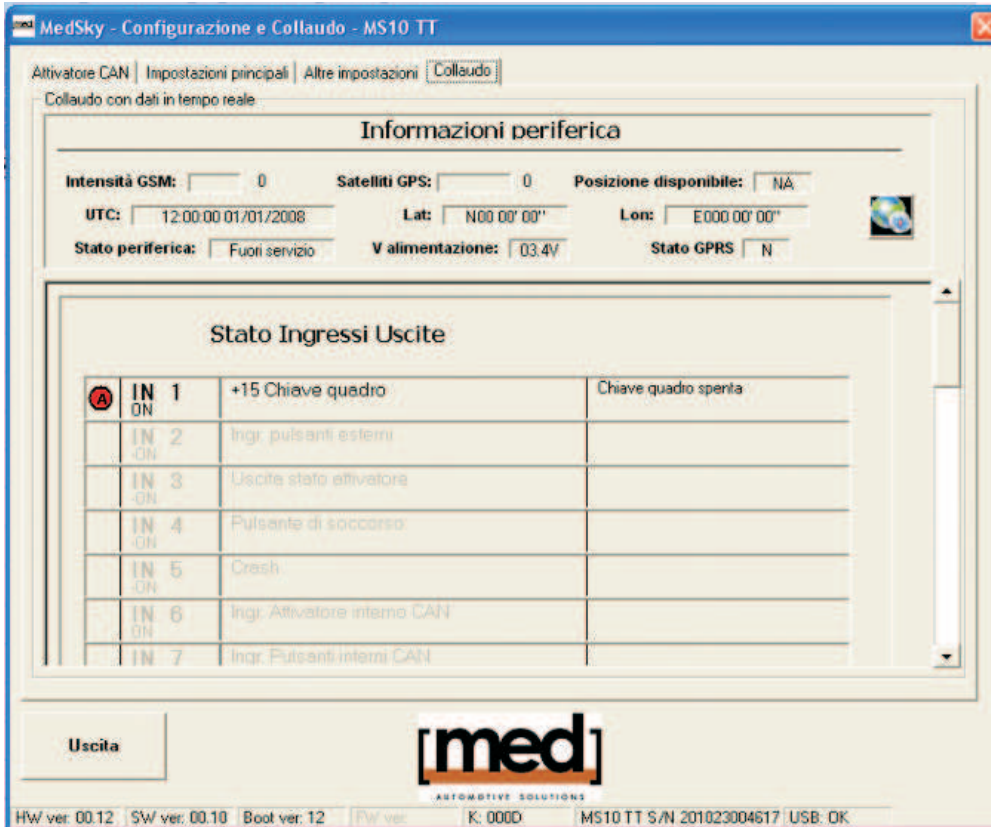
# TRAMITE PC COL SOFTWARE MED 4.5 ED IL CAV USB / MINI USB

Questo speciale software ci consente di visualizzare e modificare alcuni parametri e visualizzare i parametri del segnale telefonico e GPS.

E' utile in modo particolare per semplificare l'operazione di collaudo.

Collegandolo ad un PC dotato di porta USB, ed accedendo alla videata di collaudo, MS10 ci mostra i parametri, i dati del GPS con le coordinate geografiche, il numero di satelliti visibili e le indicazioni relative al funzionamento del telefono interno.

**ATTENZIONE:** Con **C.S.** solo alcuni parametri possono essere modificati dopo il collaudo.



## COLLAUDO / VERIFICA IMPIANTO tramite SMS:

Se il sistema è alimentato e con le antenne collegate, è possibile inviargli l'SMS:

**I** (digitare la sola lettera **I** come **I**mpianto, senza spazi)

La periferica risponderà col seguente **SMS**:

Messaggio	Generato da:	MS10 TT
<b>I 1 A</b>	Ing.1: +15	chiave quadro <b>A</b> = Spenta, <b>C</b> = Accesa (positivo presente).
<b>VB : 12.5V</b>		Tensione di alimentazione (batteria principale del sistema es. 12,5 Volt; in mancanza della quale, è la tensione della batteria interna).
<b>Pos : OK</b>	<b>OK</b> =	Posizione attuale disponibile - con GPS acceso, quindi +15 ON, <b>NA</b> = non disponibile; non vede i satelliti o +15 OFF (quadro spento).
<b>Sat : XX</b>		Numero dei satelliti disponibili (in vista).
<b>Gsm : X</b>		Intensità segnale telefonico (campo) - <b>4</b> = massimo livello di segnale.
<b>GPRS : A</b>		GPRS <b>A</b> = Attivato, <b>N</b> = Non attivato.
<b>ST : IS</b>		Stato periferica: <b>FS</b> = <b>Fuori Servizio</b> (in manutenzione), <b>IS</b> In Servizio.
<b>P : C</b>		Controllo <b>C</b> = Centrale Sicurezza, <b>F</b> = Centrale Gestione Flotte <b>W</b> = Centrale Web (per connessione internet).
<b>CS 1</b>		Centrale di Sicurezza: <b>0</b> = NO, <b>1</b> = Liv. 1.

### ATTENZIONE:

Questo messaggio può sempre essere inviato alla periferica, da qualsiasi cellulare.

## ATTENZIONE

- Se il sistema dispone di una SIM CARD con linea dati, comunicandoci il numero telefonico, possiamo aggiornare automaticamente l'MS10 all'uscita di nuovi software migliorativi inerenti il funzionamento del sistema.

## ATTIVAZIONE DEL SISTEMA "IN PROPRIO"

Dopo il completamento dell'installazione, l'inserimento della SIM-CARD e la prima verifica coi LED VERDE e ROSSO (presenti sulla periferica) e l'SMS "**I**", o il PC col sw med ed il CAV USB/MINI USB (pag. 6), si possono verificare i parametri del sistema per un controllo preliminare sull'efficienza del sistema, nonché per velocizzare il collaudo con la **C.S.**

Per maggiori informazioni vedere anche il **MANUALE DI FUNZIONAMENTO UTENTE**.

## REGISTRAZIONE TELEFONO PRINCIPALE TRAMITE SMS

Alcuni comandi sono riservati all'Utente Principale, pertanto registrare il Telefono Principale inviando all' **MS10** l'SMS:

**REG ON** (digitare **REG** spazio **ON**)

Il sistema memorizza il numero del telefono cellulare che ha inviato questo SMS.

Tutti i diritti riservati. © 2012 AEB S.p.A. a socio unico  
Con riserva di modifiche e di indicazioni errate.