



301315497

CARATTERISTICHE TECNICHE:

Tensione di alimentazione:	12 Vdc (nominali)
Absorbimento di corrente:	0 mA (a motore spento) < 90 mA (a motore acceso) da -40 °C a +85 °C
Campo di temperatura:	15A
Portata max. del contatto:	all'esterno del serbatoio carburante, protetto da spruzzi consistenti di acqua o altri liquidi
Posizionamento:	IP 54 (IEC 529 1989)
Protezione:	DIN 40050 EN 60529

OMOLOGAZIONI

L'immobilizzatore med 30.1 è omologato secondo la **Direttiva Europea 95/56/CE** riguardante il funzionamento e la sicurezza degli immobilizzatori e dei sistemi di allarme col n.

e24 I-00 0114

AVVERTENZE GENERALI PER L'UTENTE:

- L'INSTALLAZIONE deve essere eseguita da PERSONALE QUALIFICATO, secondo le istruzioni specifiche.
- Effettuare le ulteriori interruzioni elettriche previste dalla centrale di comando abbinata, seguendo le relative indicazioni.
- L'INSTALLATORE DEVE rilasciare al PROPRIETARIO del veicolo l'istruzione d'uso fornita con la centrale abbinata oltre al CERTIFICATO DI INSTALLAZIONE completamente compilato e firmato, **valido anche per la GARANZIA del prodotto.**
- La med s.p.a. declina ogni responsabilità e sospende la GARANZIA in caso di utilizzo improprio del prodotto o di parte di esso, di manomissione o di abbinamento a dispositivi non previsti.

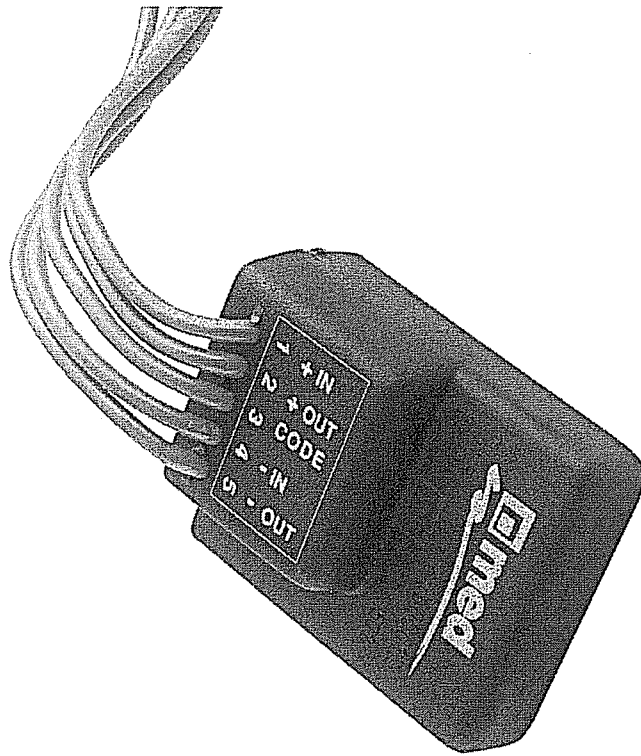
MANUTENZIONE

L'immobilizzatore med 30.1 non richiede nessuna manutenzione.

CONDIZIONI DI GARANZIA

La garanzia tecnica ha durata di 24 mesi dalla data d'installazione, franco fabbrica, per le parti ritenute difettose ad insindacabile giudizio med.

Sono escluse da tale forma di copertura spese di manodopera esterna ed ogni altro onere a qualsiasi titolo.



Immobilizzatore universale

MED 30.1

IMMOBILIZZATORE PER VEICOLI A BENZINA O DIESEL - 12 V - DA INSTALLARE UNITAMENTE AD UNA CENTRALE DI COMANDO A CHIAVE O TELECOMANDO CON USCITA "MUX"

Istruzioni di montaggio ed uso

Cod. 301.315.497 - Rev. 03 del 07/01/09 - Printed in Italy

Legenda

1. Modulo KIT 30
2. Relè pompa carburante
3. Filo di uscita - KIT 30
4. Filo di ingresso - KIT 30
5. Filo positivo di potenza pompa carburante
6. Pianale della vettura
7. Antifurto med 30.1
8. Ingresso positivo med 30.1
9. Uscita positiva med 30.1
10. Ingresso negativo med 30.1

11. Filo di comando antifurto "CODE"
12. Uscita negativa med 30.1
13. Filo negativo di potenza pompa carburante
14. Gruppo pompa carburante
15. Connettore originale pompa carburante
16. Centralina med di comando antifurto
17. Filo di comando antifurto "MUX"
18. Terminali a "CRIMPARE"
19. Guaina termorestringente

ISTRUZIONI DI MONTAGGIO

ATTENZIONE!! L'OPERAZIONE DESCRITTA DEVE ESSERE ESEGUITA ALL'ESTERNO DEL SERBATOIO CARBURANTE. PER MOTIVI DI SICUREZZA LA POMPA CARBURANTE NON DEVE MAI ESSERE SMONTATA DAL SERBATOIO.

1. Individuare il gruppo pompa 14:

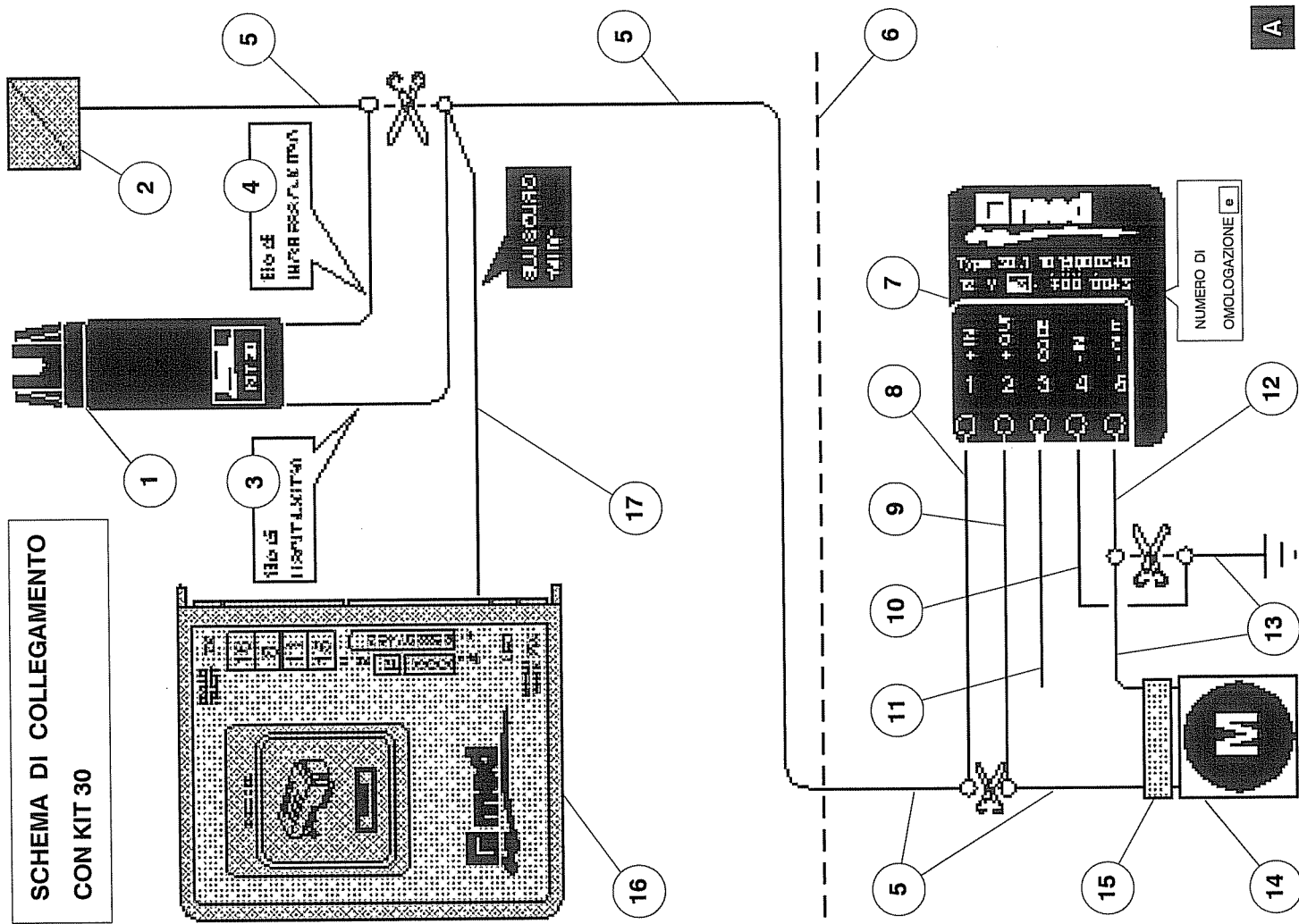
CON GRUPPO POMPA AD IMMERSIONE:

- A. attraverso l'apposito pozzetto d'ispezione posto sotto ai sedili posteriori o nel bagagliaio.
- B. se non dispone del pozzetto d'ispezione occorre allentare il serbatoio carburante, dopo avere sollevato il veicolo in modo sicuro (seguire le indicazioni fornite dal costruttore del veicolo);

CON GRUPPO POMPA POSIZIONATO SOTTO AL PIANALE VETTURA:

- A. rimuovendo l'apposito carter di protezione.
2. Individuare sul connettore 15 i fili dell'alimentazione di potenza del gruppo pompa 14: **positivo 5 e negativo 13**: figura A.
- # **ATTENZIONE!!** col gruppo pompa ad immersione, nel connettore 15 si possono trovare anche i fili dell'indicatore livello carburante, facilmente riconoscibili per la loro sezione ridotta.
3. Interrompere i fili **5 positivo** e **13 negativo**, collegandoli ai fili dell'antifurto 7 come indicato, utilizzando i terminali **18** a CRIMPARE forniti in confezione, predisponendo gli appositi pezzi di guaina protettiva termorestringente **19** per i soli collegamenti del **med 30.1**: figura C.
- Per la CRIMPATURA utilizzare una PINZA per CAPOCORDA ISOLATI, di tipo adatto.

SCHEMA DI COLLEGAMENTO CON KIT 30



4. Collegare il filo 17 di colore BLU SCURO contrassegnato "MUX" della centralina **med** di comando 16:
 - I. Con **KIT 30**, al filo 3 assieme al filo 5 diretto al **med 30.1**; in questo caso il filo 11 del BLOCCO - MOTORE 7 deve essere ISOLATO: figura A.
 - # **ATTENZIONE:** Il **KIT 30** permette di trasmettere il codice di comando per un BLOCCO - MOTORE **med** con linea "CODE" 7 tramite il cablaggio originale, in serie al quale deve essere collegato.
 - II. Senza **KIT 30**, al filo 11 del BLOCCO - MOTORE 7, seguendo il percorso più opportuno evitando passaggi che possano danneggiarlo: figura B.
- La centrale **med 16** in questa configurazione può pilotare più di un BLOCCO MOTORE **med 30.1**, ad esempio per vetture con pompe carburante separate.
5. Eseguire una prova preliminare di funzionamento dell'impianto (vedere COLLAUDO e MODALITÀ D'USO).
6. Solo ad esito positivo della prova precedente, fissare l'antifurto 7 in modo stabile in prossimità del connettore 15, utilizzando il velcro fornito in confezione.
7. Posizionare i tubetti di guaina termorestringente 19 sui terminali 18 e bloccarli scaldandoli con un phon di tipo industriale (eventualmente utilizzare un asciugacapelli): figura C.
8. Ripristinare opportunamente l'impianto originale del veicolo:

CON GRUPPO POMPA AD IMMERSIONE:

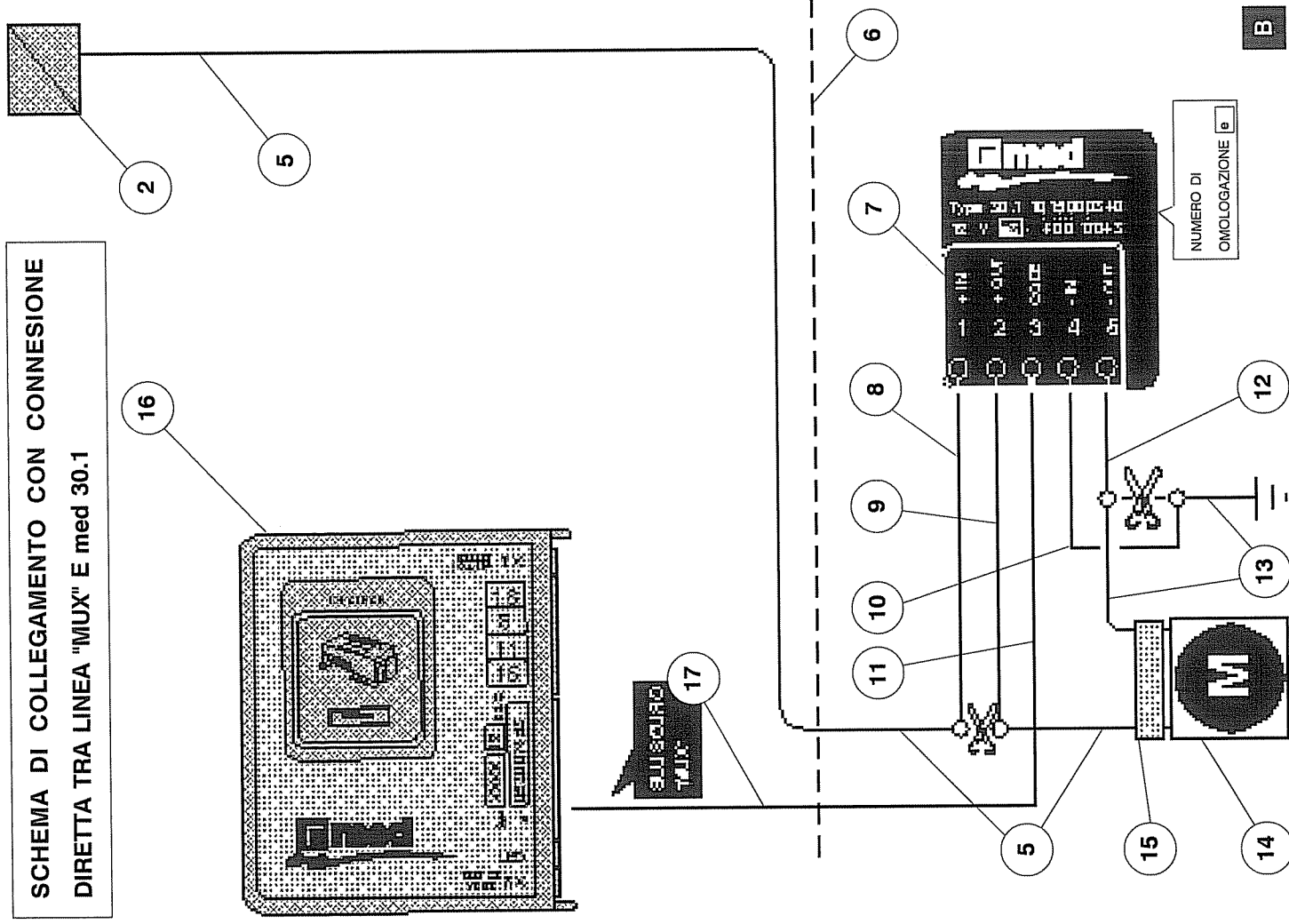
- A. richiudere il coperchio di accesso al vano pompa. Se dispone di viti, per garantire un maggior livello di sicurezza, sostituirle con i rivetti a strappo di misura adatta (\varnothing 2,5 - 3 - 3,5 mm.) forniti in confezione.
 - B. rimontare il serbatoio benzina.
- CON GRUPPO POMPA POSIZIONATO SOTTO AL PIANALE VETTURA:**
- A. rimontare il carter protettivo.

COLLAUDO

1. A SISTEMA INSERITO verificare che il motore non parta o si arresti autonomamente dopo alcuni secondi dal tentativo di avviamento.
ATTENZIONE: ulteriori tentativi di avviamento possono comportare comunque l'avvio del motore per alcuni secondi, per massimo 10 tentativi.
2. A SISTEMA DISINSERITO verificare che il motore rimanga regolarmente in moto.

MODALITÀ D'USO

ATTIVARE e DISATTIVARE il sistema seguendo le istruzioni specifiche della centralina **med** di comando abbinata.



C Per la CRIMPATURA utilizzare una PINZA per CAPOCORDA ISOLATI, con l'IMPRONTA delle GANASCE simile a quella raffigurata.

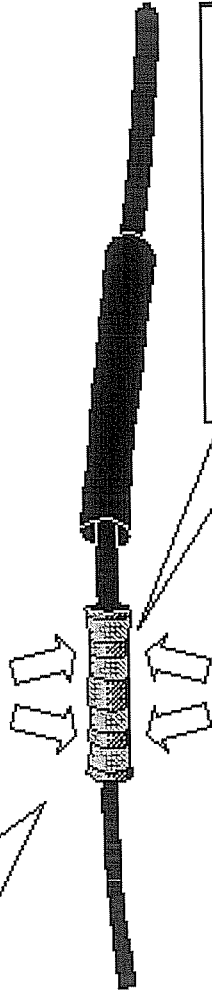
1. SPELARE I CAVETTI

GUAINA TERMORESTRINGENTE N° 19

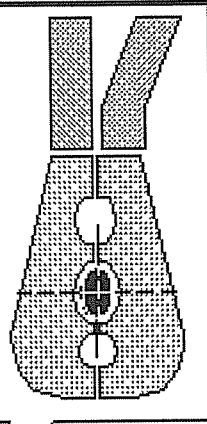


TERMINALE A 'CRIMPIRE' N° 18

2. INSEIERLI NEL TERMINALE E 'CRIMPIRE' COME INDICATO



3. A COLLAUDO ESEGUITO SOVRAPPORRE LA GUAINA TERMORESTRINGENTE AL TERMINALE



4. BLOCCARE LA GUAINA TERMORESTRINGENTE SUL TERMINALE, SCALDANDO LA SUPERFICIE CON UN PHON DI TIPO INDUSTRIALE (OPPURE UN ASCIUGACAPELLI)



MEMORIA DI STATO

L'antifurto **med 30.1** dispone della MEMORIA DI STATO, ovvero quando è disinserito ricorda e conserva la sua condizione di motore in moto, con chiave quadro inserita [+ 15] ON.

Il BLOCCO - MOTORE si attiva quando il [+ 15] OFF viene staccato per almeno 3/6 secondi.

FUNZIONAMENTO

Il filo BLU SCURO contrassegnato "MUX" trasmette il codice di comando dalla centrale all'antifurto.

Il collegamento può essere effettuato direttamente, con un filo specifico collegato fino all'ingresso [3 "CODE"] del **med 30.1**, o più semplicemente utilizzando il cablaggio originale del veicolo, interponendo il modulo **KIT 30**.

- Se il sistema è **DISINERITO** (il BLOCCO - MOTORE riceve il proprio codice), la pompa carburante viene alimentata normalmente dall'impianto originale, consentendo il regolare funzionamento del veicolo.

- Se il sistema è **INSERITO** (il BLOCCO - MOTORE NON riceve il proprio codice), tentando l'avviamento il motore non parte o si arresta quasi immediatamente.

Il BLOCCO-MOTORE **med 30.1** dispone dei nuovi accorgimenti tecnici volti a garantire il massimo livello di affidabilità (funzionamento "FAIL SAFE") e protezione del veicolo, affinati grazie all'esperienza decennale **med** nel settore.

ABBINAMENTO A CENTRALI CON USCITA "MUX"

Il BLOCCO - MOTORE **med 30.1** esce dalla fabbrica "vergine" senza nessun codice di apertura e pertanto, inizialmente, viene aperto da tutte le centrali **med** di nuova generazione dotate di uscita "MUX", siano esse con accesso a chiave o a telecomando. Le centrali, al contrario, possiedono un codice sempre diverso fra di loro.

Per i primi 20 azionamenti [+ 15] ON il BLOCCO - MOTORE resterà nella sua condizione iniziale "vergine", ma al 21° azionamento verrà "ACCOPIATO IRREVERSIBILMENTE" al codice della centrale ed in seguito accetterà solo quel codice.

In fase di installazione è bene non superare i 20 azionamenti se non si è certi della correttezza del montaggio.

Entro questo limite dei 20 azionamenti è possibile sostituire sia la centrale che il BLOCCO MOTORE con altri analoghi senza necessità di alcuna particolare operazione.