

## NORME DI GARANZIA

La garanzia tecnica ha durata di un anno a partire dalla data di installazione, per le parti ritenute difettose ad insindacabile giudizio med. Sono escluse da tale forma di copertura spese di manodopera esterna ed ogni altro onere a qualsiasi titolo.

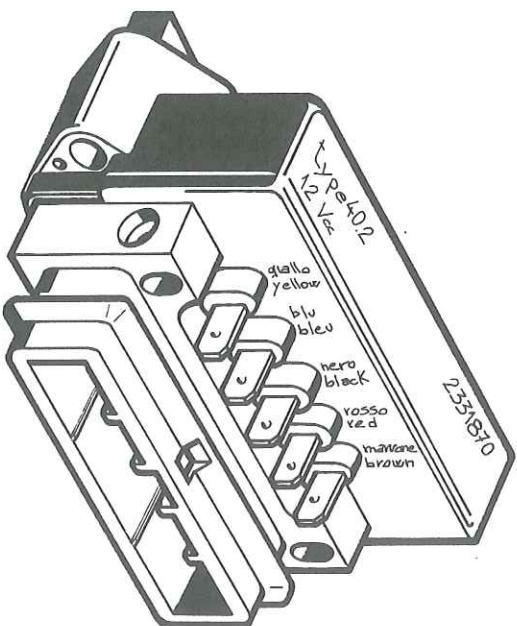
La garanzia è riconosciuta ai soli apparecchi per i quali è stata ricevuta (debitamente compilata) l'apposita cartolina di installazione.

## IMPORTANTE

Questo dispositivo antifurto med viene corredato di tre chiavi elettroniche e di un Encoder, che ne consente l'abbinamento a centrale di allarme azionata da radiocomando. Per motivi di sicurezza contro i tentativi di furto è da considerarsi impossibile la fornitura di ulteriori chiavi; è invece operabile la riproduzione di esemplari deterioratisi previo, ritiro degli stessi.

# med

ITALIANO



antifurto

# med 40.2

12 Volt

istruzioni di montaggio

# med

med s.p.a.  
Via Raffaello, 33 - 42100 Reggio E. (Italia)  
Tel. (0522) 511665 - Telex 531491 MED 2-I  
Telefax (0522) 514610

## INSTALLAZIONE

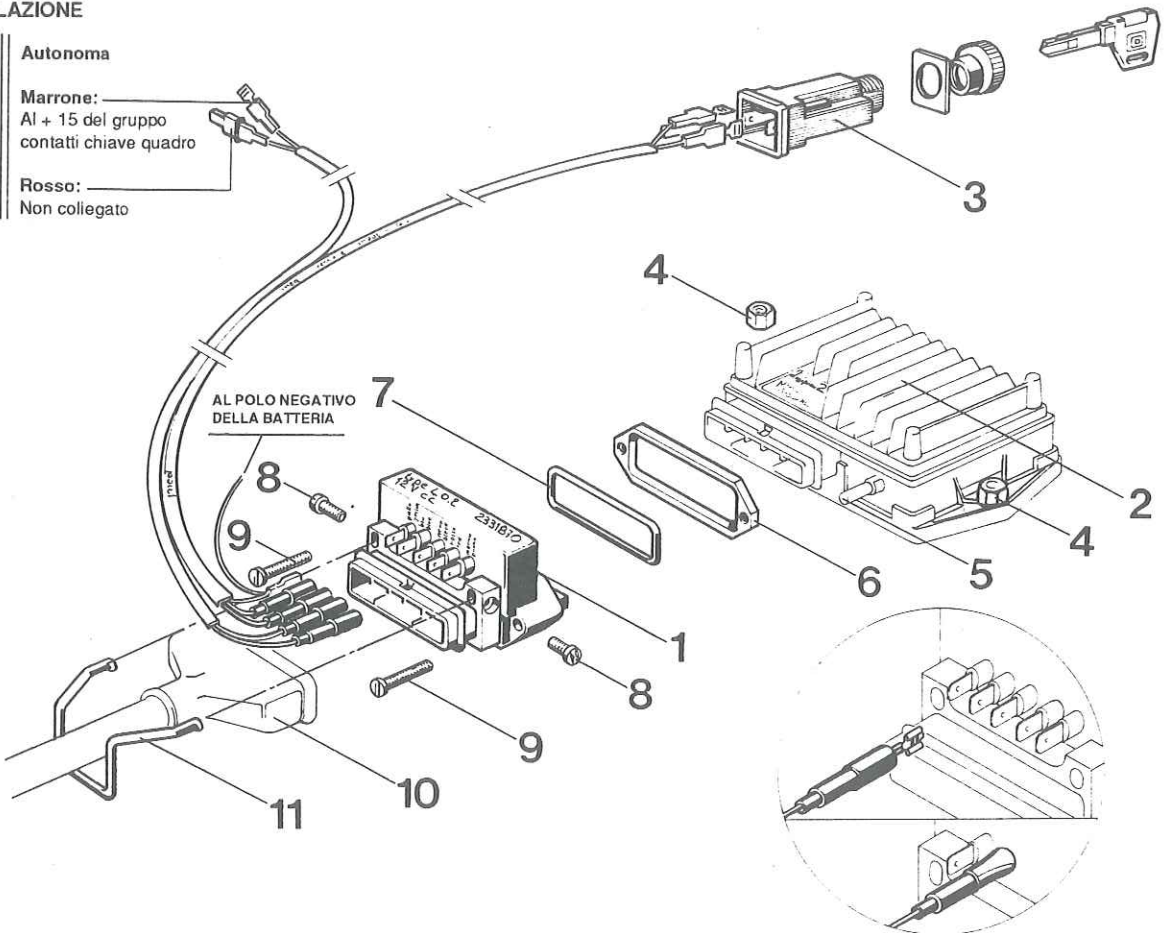
### Con Centrale

Collegare i fili Marrone e Rosso seguendo le relative istruzioni

### Autonoma

Marrone: Al + 15 del gruppo contatti chiave quadro

Rosso: Non collegato



**ANTIFURTO SPECIFICO PER VETTURE A BENZINA EQUIPAGGiate CON MODULO D'ACCENSIONE ELETTRONICA M. MARELLI DIGIPLEx 2.**  
**NOTA BENE:** l'antifurto med 40.2 NON E' COMPATIBILE con moduli digiplex della 1ª serie siglati " digiplex " e con moduli per accensione statica " digiplex 2s " .

### Legenda

- |   |   |    |                        |
|---|---|----|------------------------|
| 1 | Antifurto med 40.2  | 6  | Staffa di fissaggio    |
| 2 | Modulo d'accensione M. Marelli digiplex 2                           | 7  | Anello in gomma        |
| 3 | Presca per chiave elettronica                                       | 8  | Viti antisvitamento    |
| 4 | Dadi di fissaggio   | 9  | Viti di fissaggio      |
| 5 | Tubetto di collegamento, sensore pressione - collettore aspirazione | 10 | Connettore             |
|   |   | 11 | Forcella di bloccaggio |

**AVVERTENZE PRELIMINARI:** Scollegare il polo negativo della batteria prima di procedere all'installazione per eliminare, durante il montaggio, qualsiasi possibilita' di corto circuito in grado di danneggiare irrimediabilmente il dispositivo. La rottura causata da corto circuito durante l'installazione e' facilmente identificabile e non viene coperta da garanzia.

### ISTRUZIONI D'INSTALLAZIONE

- Staccare il connettore 10 ed il tubetto 5 dal modulo d'accensione e rimuovere poi il modulo stesso svitando i due dadi laterali 4.
  - Posizionare la staffa 6 secondo l'orientamento espresso in figura e l'anello in gomma 7, montare quindi l'antifurto med 40.2 e fissarlo con le apposite viti 9.
  - Ricollegare il modulo d'accensione, completo d'antifurto, al connettore 10 e assicurare tale connettore al corpo antifurto mediante la forcella di bloccaggio 11 e le apposite viti antisvitamento 8.
- ATTENZIONE :** e' ovvia precauzione serrare a fondo le viti antisvitamento solo a collaudo ultimato.
- Montare sul cruscotto la presa 3 per la chiave elettronica (foro 12 mm).
  - Stendere e fissare il cavo elettrico dell'antifurto lungo il percorso piu' opportuno per raggiungere la presa chiave, o la centrale del sistema di protezione, evitando il contatto con parti calde del motore e passaggi che possono causare danni al cavo stesso o ai connettori terminali. Non tagliare la lunghezza eccedente, ma arrotolarla e fissarla.
  - Collegare i terminali Faston del cavo alle rispettive linguette seguendo attentamente l'ordine dei colori indicati sull'antifurto e sulla presa chiave. Spingere a fondo i cappucci in gomma di protezione, fino ad abbracciare completamente l'ovale alla base della linguetta come da schema pratico.
  - Collegare il filo nero direttamente al polo negativo di batteria.

Collaudare l'antifurto verificando che il motore della vettura non funzioni con chiave elettronica sfilata.

### CARATTERISTICHE TECNICHE

- Tensione di alimentazione (valore nominale) : 12 V.  
 Assorbimento di corrente : nullo (in mancanza di consenso alla marcia da chiave quadro)  
 Campo di temperatura : -30°C / + 85°C