

CARATTERISTICHE TECNICHE

Tensione d'alimentazione: 12 V (valore nominale)
Assorbimento di corrente: Nullo (in mancanza di consenso da chiave quadro)
26 mA (in condizioni di marcia)
Campo di temperatura: da -30°C a +100°C
Memoria di stato: (Vedi nota seguente)
Encoder: Per abbinamento a centrali d'allarme
Lunghezza cavo: 3,5 m

MEMORIA DI STATO

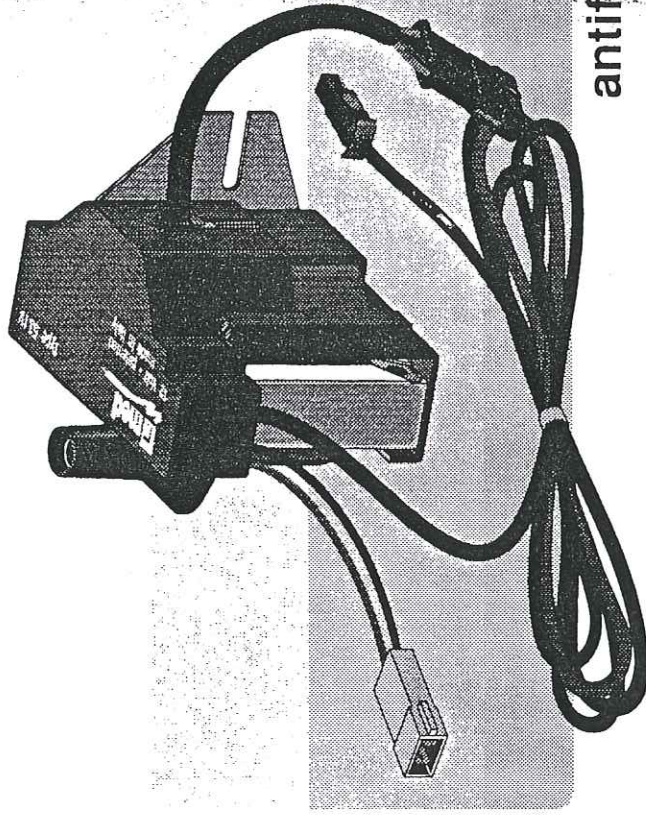
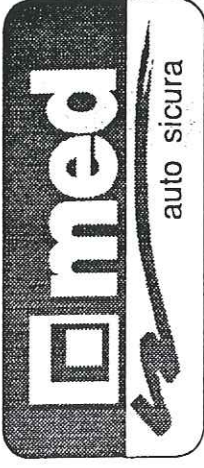
L'antifurto med 53.1V rispetto ai modelli tradizionali, possiede una prestazione aggiuntiva, che noi definiamo "MEMORIA DI STATO". Questa funzione "ricorda" e conserva la condizione (stato) di motore in moto.

Di conseguenza è consentito sfilare la chiave elettronica senza provocare l'arresto del motore; se poi il motore viene successivamente fermato con la chiave d'avviamento, l'antifurto con "MEMORIA DI STATO" consente di riavviarlo entro 3/4 secondi anche senza chiave elettronica.

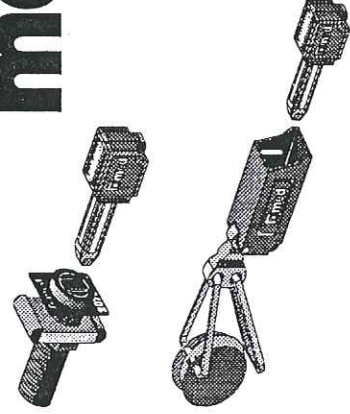
IMPORTANTE : Questo dispositivo antifurto med viene corredato di tre chiavi elettroniche e di Encoder, che ne consente l'abbinamento a centrale di allarme azionata da radiocomando. Per motivi di sicurezza contro i tentativi di furto è da considerarsi impossibile la fornitura di ulteriori chiavi; è invece operabile la riproduzione di esemplari deterioratisi previo ritiro degli stessi.

NORME DI GARANZIA

La garanzia tecnica ha durata di un anno a partire dalla data di installazione, per le parti ritenute difettose ad insindacabile giudizio med. Sono escluse da tale forma di copertura spese di manodopera esterna, ed ogni altro onere a qualsiasi titolo. La garanzia è riconosciuta ai soli apparecchi per i quali è stata ricevuta (debitamente compilata) l'apposita cartolina di installazione.



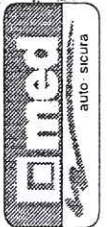
antifurto
med 53.1V



Distinta parti nella confezione
Antifurto med 53.1V con cavo
Istruzioni montaggio
Sacchetto portachiavi
Sacchetto accessori montaggio
Sacchetto con due chiavi
Sacchetto con chiave di riserva ed Encoder

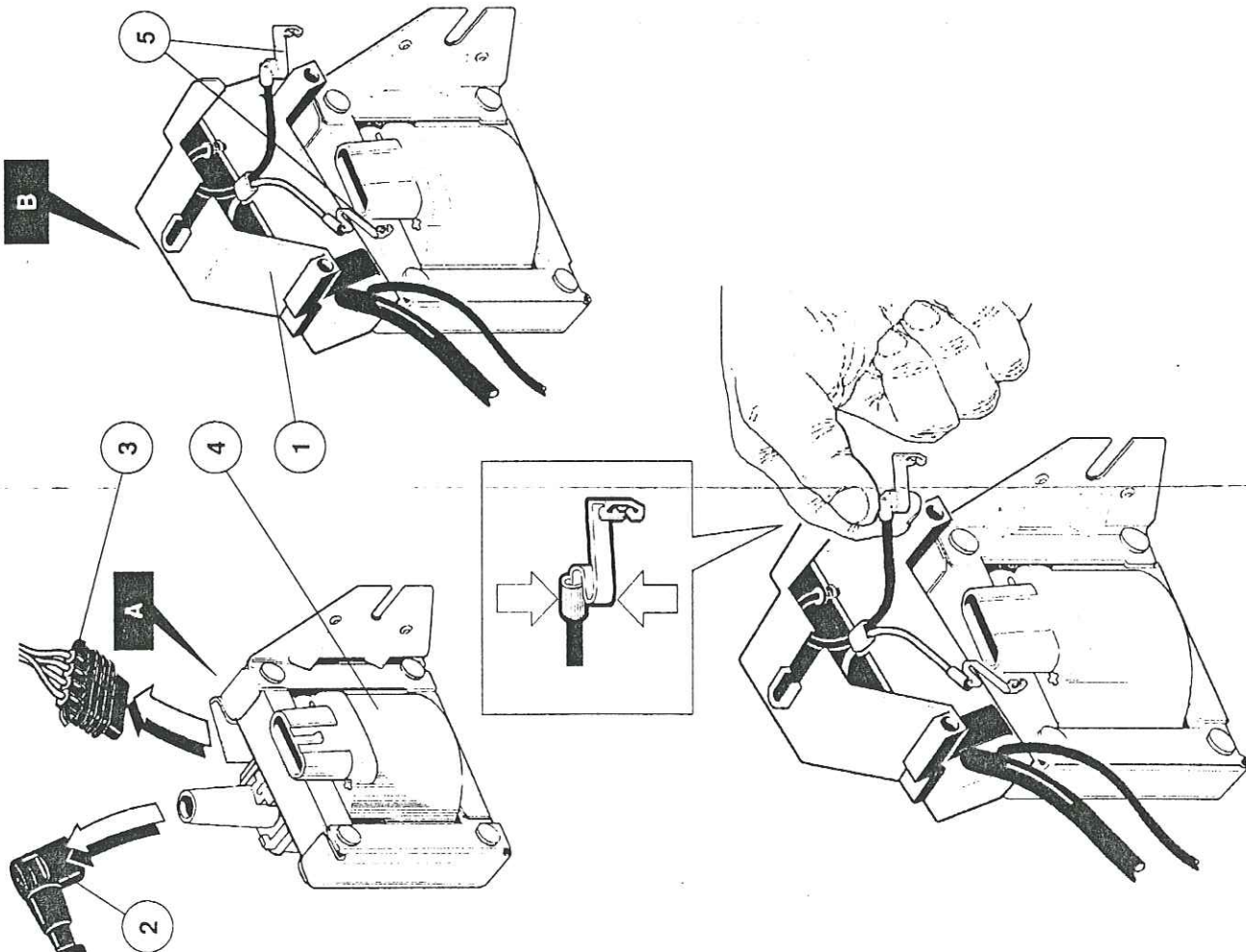
istruzioni di montaggio

med spa
P.O. Box 255
42100 Reggio Emilia (Italy)



Cod. 531.315.220 Ind. 1

ANTIFURTO ELETTRONICO PER AUTO A BENZINA DOTATE DI BOBINA D'ACCENSIONE CON CONNETTORE QUADRIPOLARE.



Legenda

- | | | | |
|---|-------------------------|----|--------------------------------|
| 1 | Antifurto med 53.1V | 10 | Colonnette antisvitamento |
| 2 | Cavo dell'alta tensione | 11 | Cavetto verde (relè opzionale) |
| 3 | Connettore quadripolare | 12 | Cavetto nero (massa) |
| 4 | Bobina | 13 | Cavetto prolunga nero |
| 5 | Linguette | 14 | Connettore dell'antifurto |
| 6 | Contatti della bobina | 15 | Presa chiave med |
| 7 | Asola passacavo | 16 | Piastrina d'identificazione |
| 8 | Perni filettati | 17 | Chiave elettronica med |
| 9 | Corpo staffa inferiore | | |

ISTRUZIONI DI MONTAGGIO

- A** Staccare il connettore quadripolare 3 ed il cavo dell'alta tensione 2 dalla bobina 4.
- B** Appoggiare il corpo dell'antifurto 1 sulla bobina 4 come indicato in figura, rispettando fedelmente l'illustrazione.
- C** Posizionare le due linguette 5 sugli appositi contatti 6 della bobina (filo rosso al positivo +, filo nero al negativo -) prendendole sulla guaina ed inserendole come illustrato in figura.
- ATTENZIONE:**
Non utilizzare attrezzi di alcun tipo. Posizionare esclusivamente con le mani.
- D** Reinserire il connettore quadripolare 3 sulla bobina, facendo attenzione a mantenere il corretto posizionamento delle linguette 5.
- E** Preassemblare l'antifurto 1 sulla bobina 4 ruotando il corpo di 90°, facendo attenzione che nessun cavetto rimanga incastrato tra i due dispositivi. Controllare che il cavo di uscita del connettore quadripolare 3 si infili correttamente nella apposita asola passacavo 7.
- Importante:** Assicurarsi che i cavi collegati alle due linguette 5 non subiscano deformazioni con piegature che fuoriescano dal corpo dell'antifurto.
- F** Inserire il corpo staffa inferiore 9 sotto la bobina in modo che i perni filettati 8 si inseriscano correttamente sul corpo dell'antifurto, come illustrato in figura, facendo attenzione che i cavi di uscita non restino accidentalmente serrati tra i due dispositivi.
- G** Ricollegare il cavo dell'alta tensione 2 sulla bobina. Inserire le due colonnette antisvitamento 10 nelle apposite sedi ed avvitare, senza stringerle a fondo.
- H** Collegare il cavetto nero 12 di massa dell'antifurto al polo negativo di batteria, servendosi del cavetto di prolunga 13 e degli occhietti forniti in confezione.
- I** Per auto catalizzate collegare il cavetto verde 11 al relè opzionale, come indicato nello schema di retro pagina.
- L** Eseguire una prova preliminare di collaudo, innestando provvisoriamente la presa chiave 15 al relativo connettore 14 dell'antifurto.
- M** Ad esito positivo, della prova precedente, serrate a fondo le colonnette antisvitamento 10.
- N** Stendere e fissare il cavo dell'antifurto seguendo il percorso più opportuno per raggiungere la presa chiave o la centrale del sistema med, evitando parti calde e passaggi che possono causare danni al cavo stesso o al connettore.
- O** Montare sul cruscotto la presa chiave med 15, lasciando visibile la piastrina d'identificazione 16, ed inserirvi posteriormente il connettore 14 del cavo proveniente dall'antifurto.

COLLAUDO

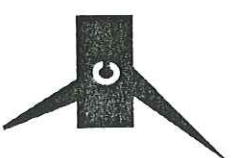
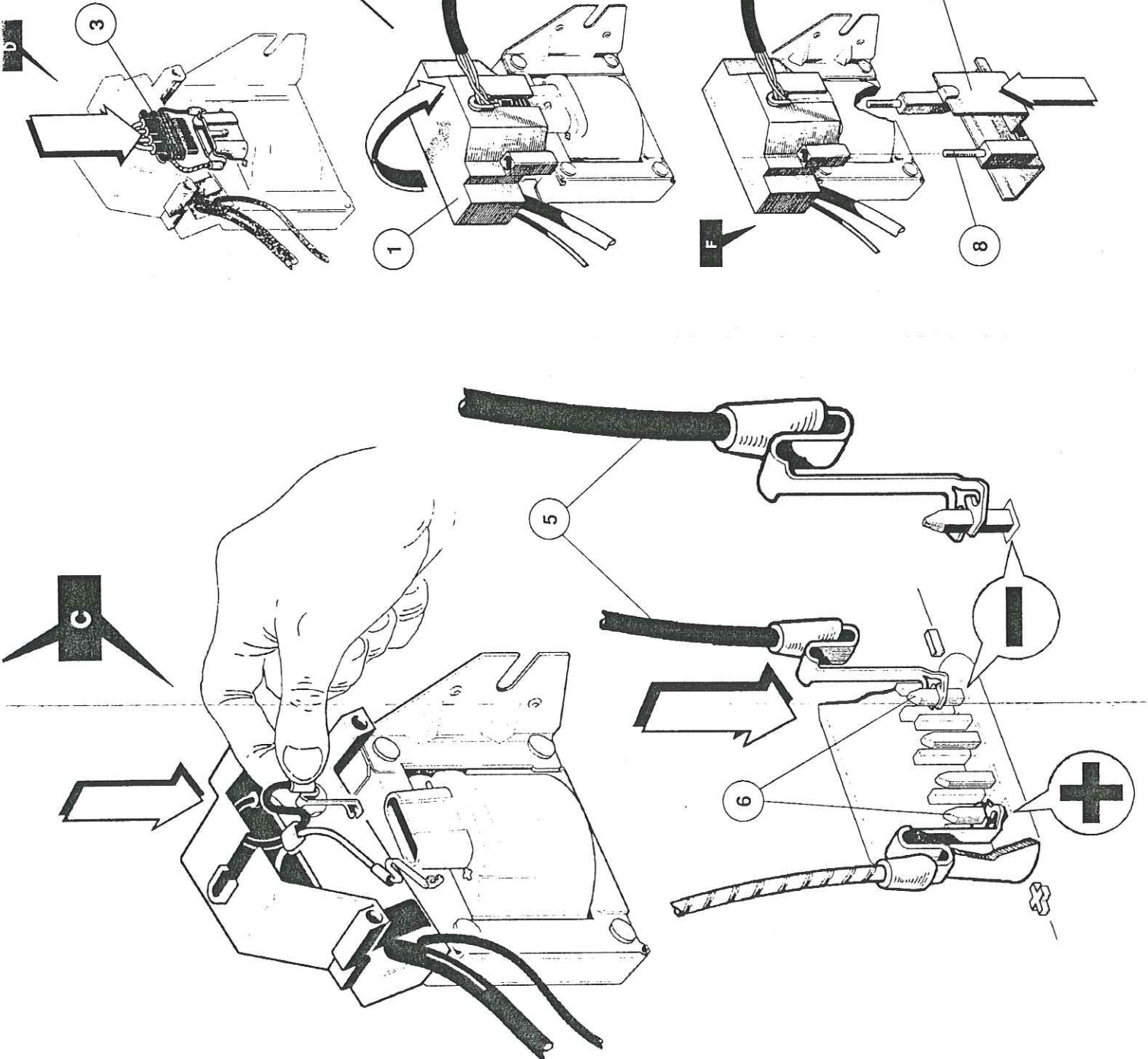
- Verificare che il motore non si avvii senza chiave elettronica med.
- Verificare che il motore si avvii con chiave elettronica med inserita.
- Verificare che il motore in moto, non si arresti sfilandò la chiave elettronica med.
- Verificare che il motore si avvii entro 3/4 secondi dal suo arresto, anche senza chiave elettronica med.

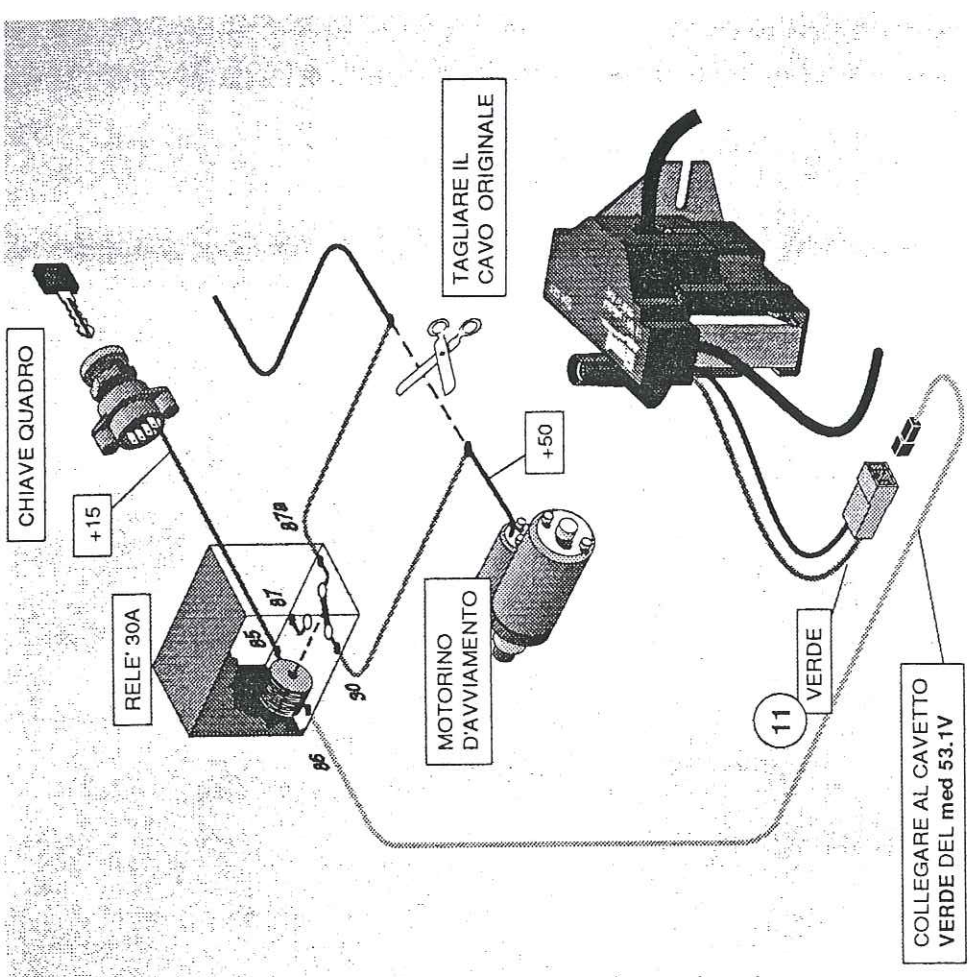
MODALITÀ 000

Per avviare il motore e' necessario inserire la chiave elettronica dell'antifurto nell'apposita sede. Quando il motore e' avviato, e' possibile sfilare la chiave elettronica, anche permanentemente, senza che il motore si arresti (Sconsigliamo di usare questo metodo come prassi abituale).

L'antifurto entra in funzione dopo 3/4 secondi dallo spegnimento del motore (v. nota: **MEMORIA DI STATO** in ultima pagina).

Durante questo intervallo e' possibile riavviare il motore anche senza inserire la chiave elettronica med.





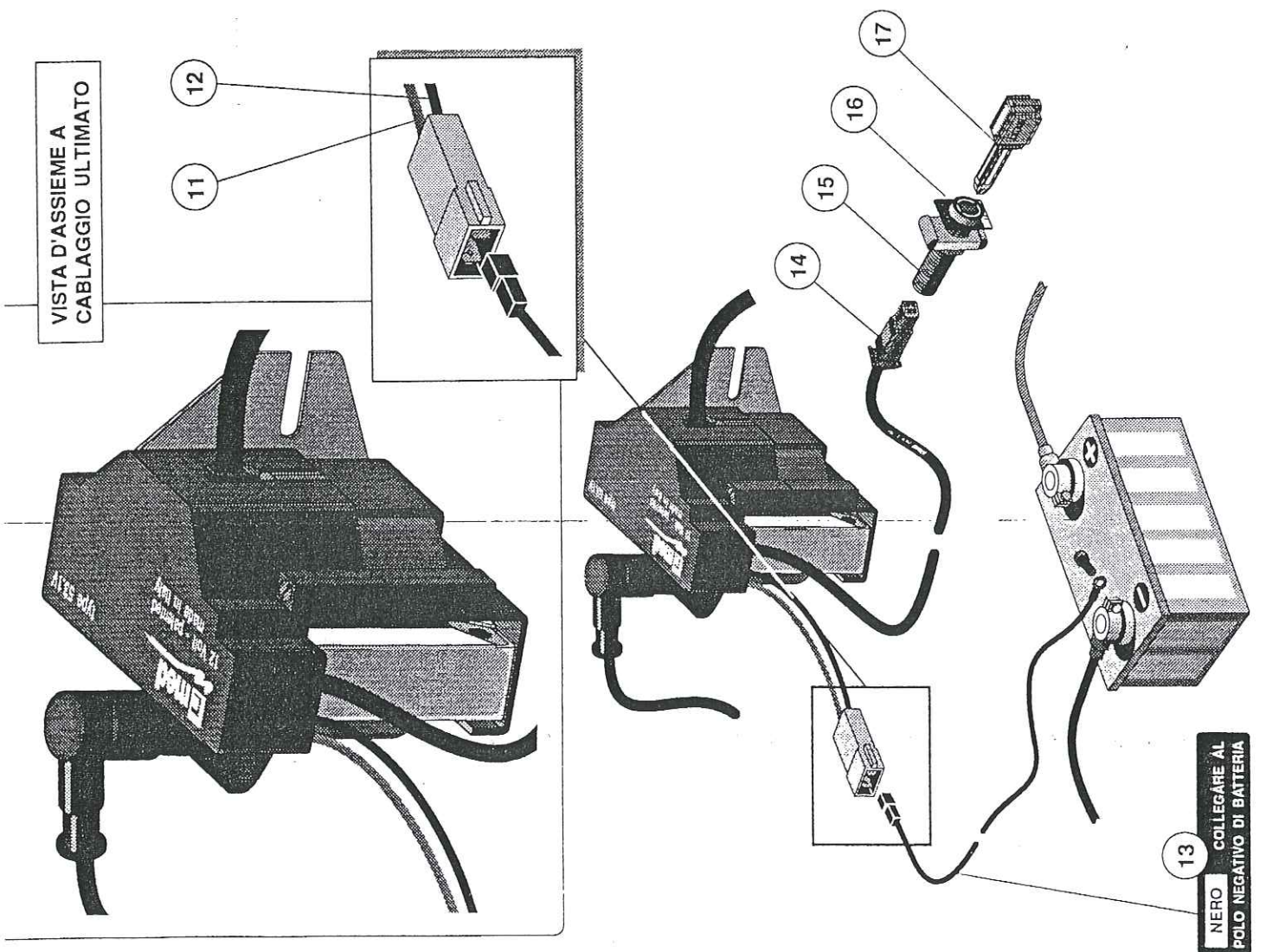
COLLEGARE AL CAVETTO VERDE DEL med 53.1V

COLLEGAMENTO AL RELE' OPZIONALE PER BLOCCO DELL'AVVIAMENTO

Raccomandato per vetture catalizzate al fine di evitare che ripetuti tentativi d'avviamento, con antifurto inserito, possano diminuire l'efficienza del catalizzatore. Il rele' opzionale interrompe il comando al motorino d'avviamento bloccandone il funzionamento.

ISTRUZIONI DI MONTAGGIO

- A Seguire lo schema indicato in figura.
- B Utilizzare un rele' da 30A (ad esempio BOSCH 0 332 204 125)
- C Collegare il positivo quadro (+15), presente anche in fase d'avviamento, al terminale 85 del rele'.
- D Collegare il cavetto verde dell'antifurto med 53.1V al terminale 85 del rele'.
- E Utilizzare i terminali 30 e 87a (contatto normalmente chiuso) per interrompere il comando del motorino d'avviamento (+50). Per il collegamento, utilizzare cavi con sezione minima di 2 mm.²
- F Il rele' si attiva quando si inserisce la chiave quadro senza aver disinsertito l'antifurto med 53.1V



VISTA D'ASSIEME A CABLAGGIO ULTIMATO

NERO COLLEGARE AL POLO NEGATIVO DI BATTERIA