

CARATTERISTICHE TECNICHE

Tensione nominale: **12V.**
Assorbimento: Stand by: **0 mA** (In mancanza di consenso da chiave quadro)
Marcia: **26 mA**
Campo di temperatura: **-30°C + 100°C**
Memoria di stato: (Vedi nota a fondo pagina)
Encoder: Per abbinamento a centrali d'allarme
Lunghezza cavo: **3,5 m**

med

NORME DI GARANZIA

La garanzia tecnica ha durata di un anno a partire dalla data di installazione, per le parti ritenute difettose ad insindacabile giudizio **med**. Sono escluse da tale forma di copertura spese di manodopera esterna ed ogni altro onere a qualsiasi titolo.

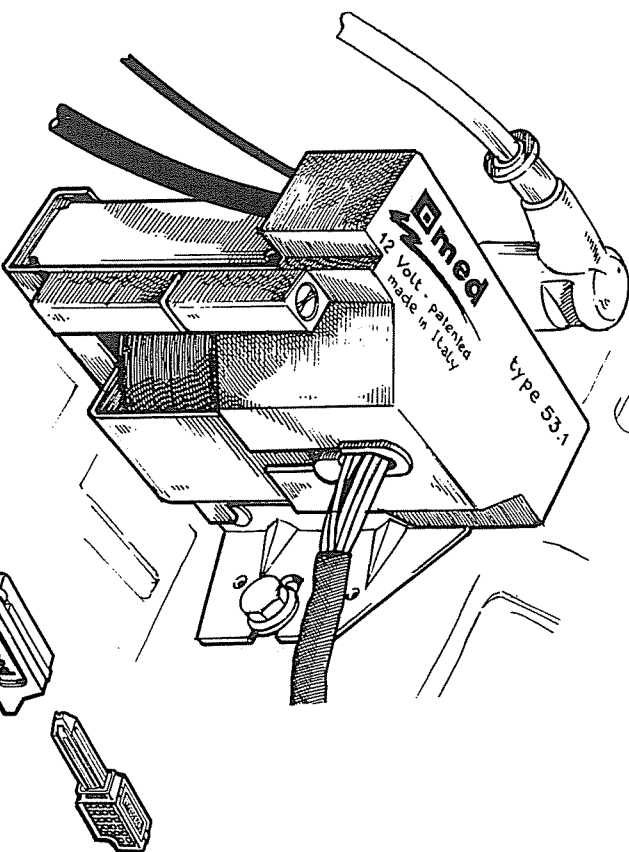
La garanzia è riconosciuta ai soli apparecchi per i quali è stata ricevuta (debitamente compilata) l'apposita cartolina di installazione.

IMPORTANTE : Questo dispositivo antifurto **med** viene corredato di tre chiavi elettroniche e di Encoder, che ne consente l'abbinamento a centrale di allarme azionata da radiocomando. Per motivi di sicurezza contro i tentativi di furto è da considerarsi impossibile la fornitura di ulteriori chiavi; è invece operabile la riproduzione di esemplari deterioratisi previo ritiro degli stessi.

MEMORIA DI STATO

L'antifurto **med 53.1** rispetto ai modelli tradizionali, possiede una prestazione agglutiniva, che noi definiamo "**MEMORIA DI STATO**". Questa funzione "**ricorda**" e conserva la condizione (stato) di motore in moto.

Di conseguenza e' consentito sfilare la chiave elettronica senza provocare l'arresto del motore; se poi il motore viene successivamente fermato con la chiave d'avviamento, l'antifurto con "**MEMORIA DI STATO**" consente di riavviarlo entro **3/4 secondi** anche senza chiave elettronica.



Distinta parti nella confezione

Antifurto **med 53.1** con cavo
Sacchetto Istruzioni montaggio
Sacchetto accessori montaggio
Sacchetto con due chiavi
Sacchetto con chiave di riserva ed Encoder

antifurto

med 53.1

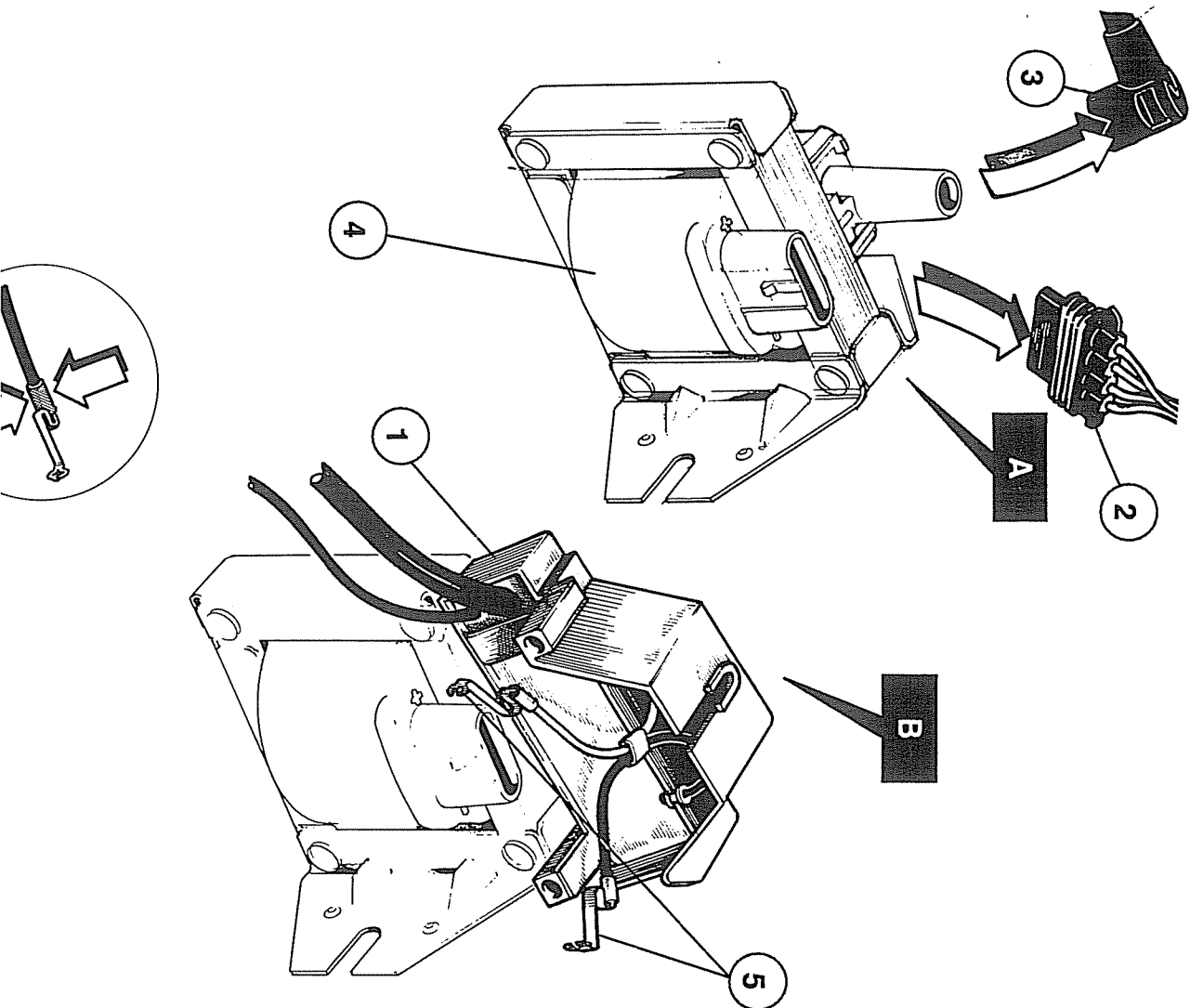
Istruzioni di montaggio

med

med spa
P. O. Box 255
42100 Reggio Emilia (Italy)
Cod. 4266-53

ANTIFURTO ELETTRONICO PER AUTO A BENZINA DOTATE DI BOBINA CON CONNETTORE QUADRIPOLARE

L'antifurto med 53.1 è realizzato sfruttando un'idea originale scoperta dal nostro laboratorio ricerche. Il funzionamento, che appare semplice ed elementare, è in realtà realizzato con l'unione di varie sofisticate tecnologie e di due brevetti d'invenzione. Il suo funzionamento è compatibile, con l'accensione tradizionale a contatti e con quella elettronica.

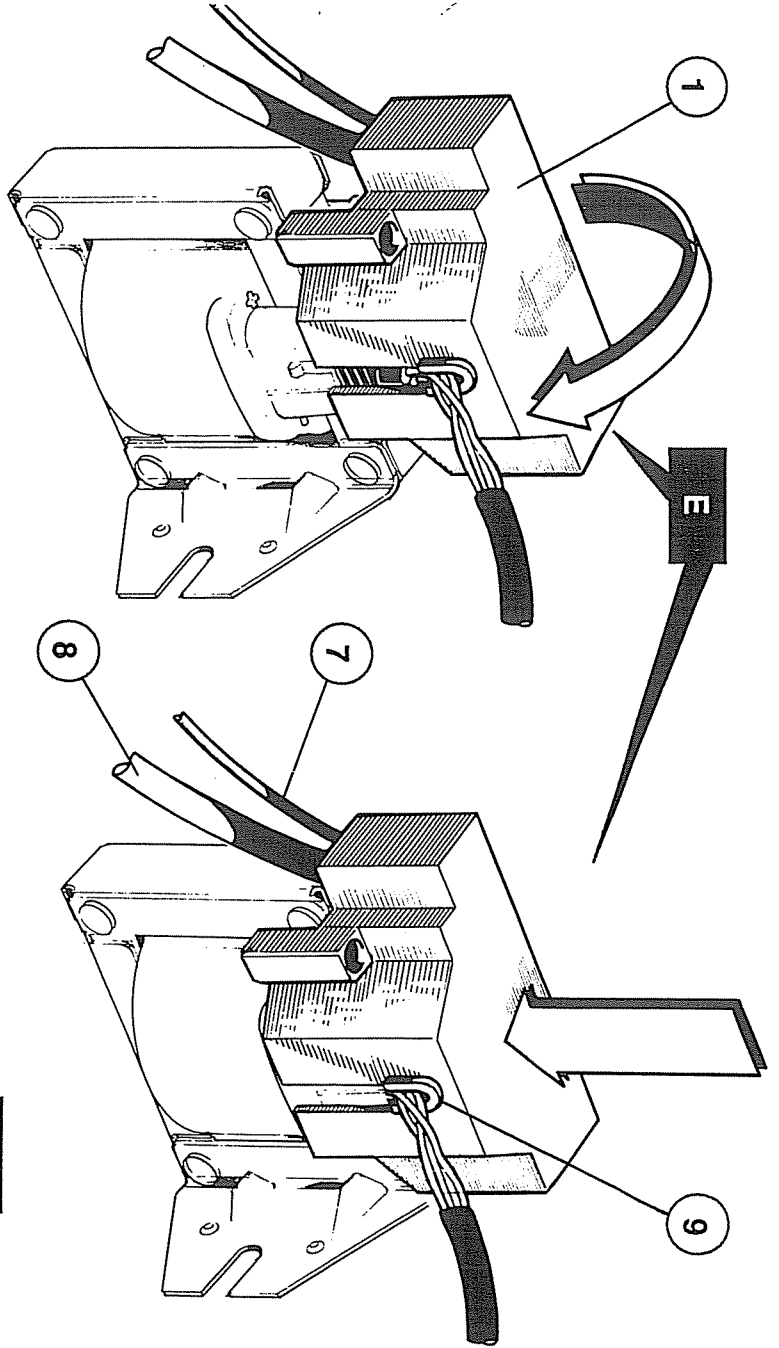


Legenda

1	Antifurto med 53.1	9	Asola passa cavo
2	Connettore quadripolare	10	Corpo staffa inferiore
3	Cavo dell'alta tensione	11	Colonnette antisvitamento
4	Bobina	12	Cavetto di prolunga nero
5	Linguetta	13	Presse chiavi med
6	Contatti della bobina	14	Chiave elettronica med
7	Cavetto nero (negativo)	15	Plastrina d'identificazione
8	Connettore dell'antifurto	16	Perni filettati

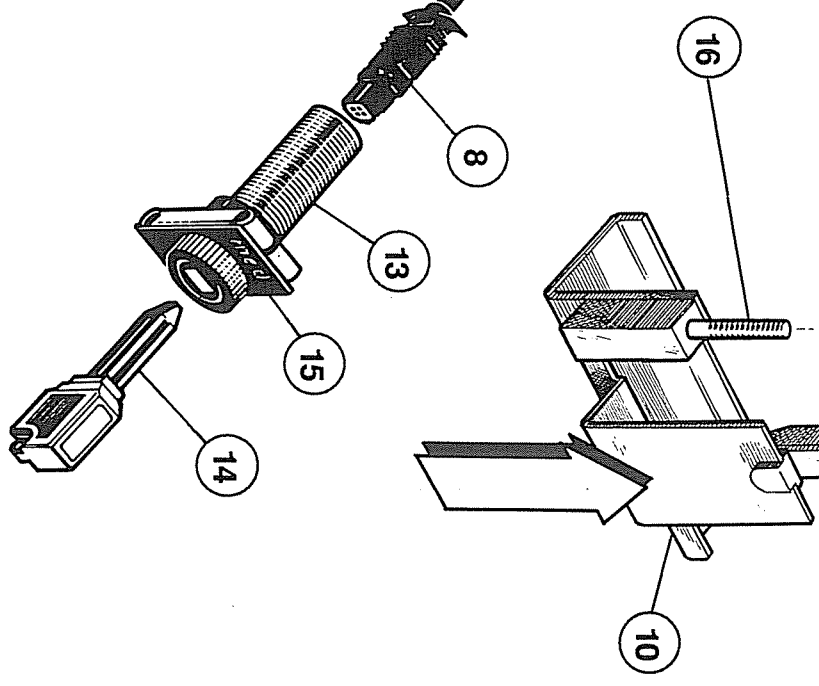
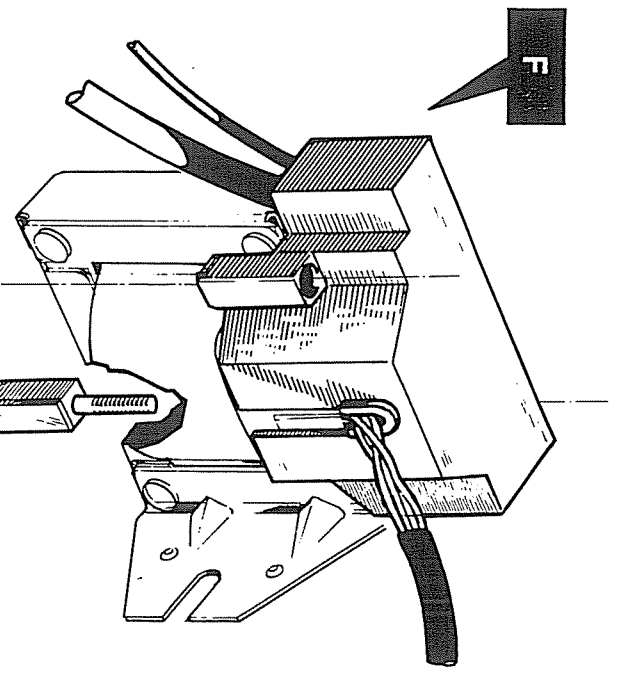
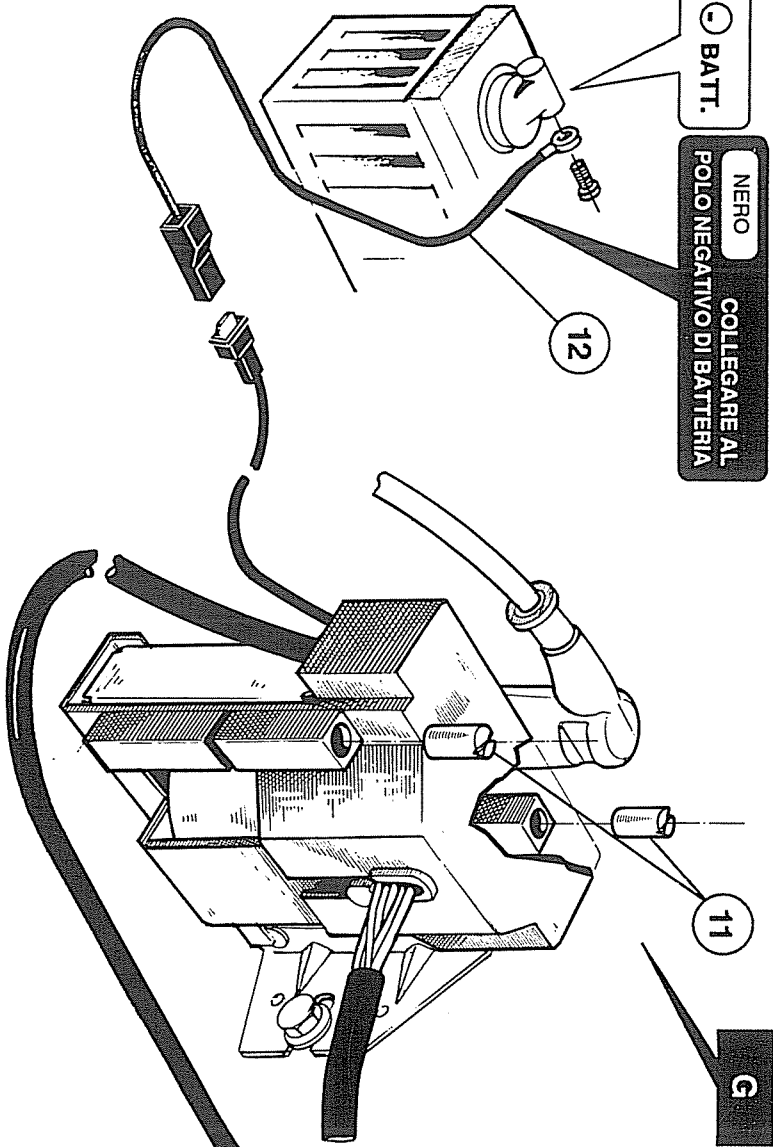
ISTRUZIONI DI MONTAGGIO

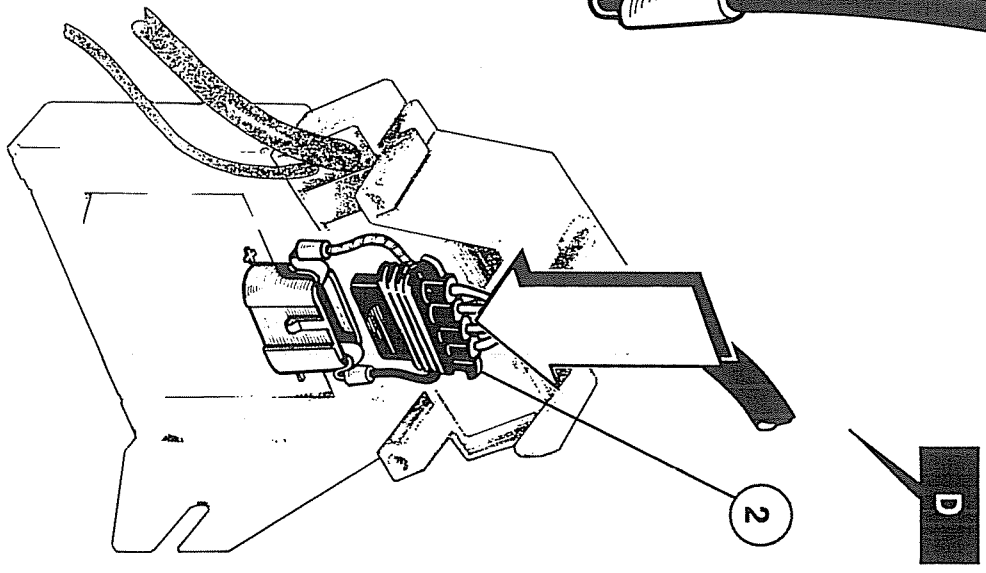
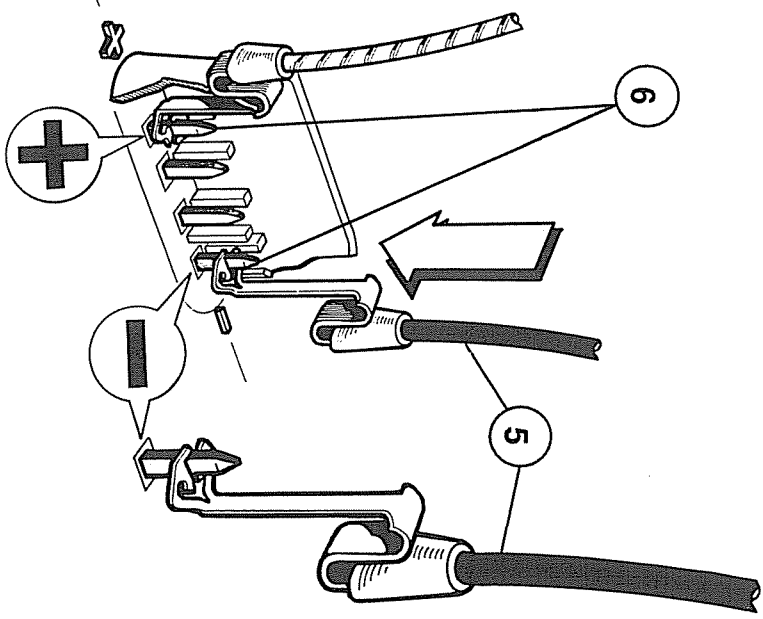
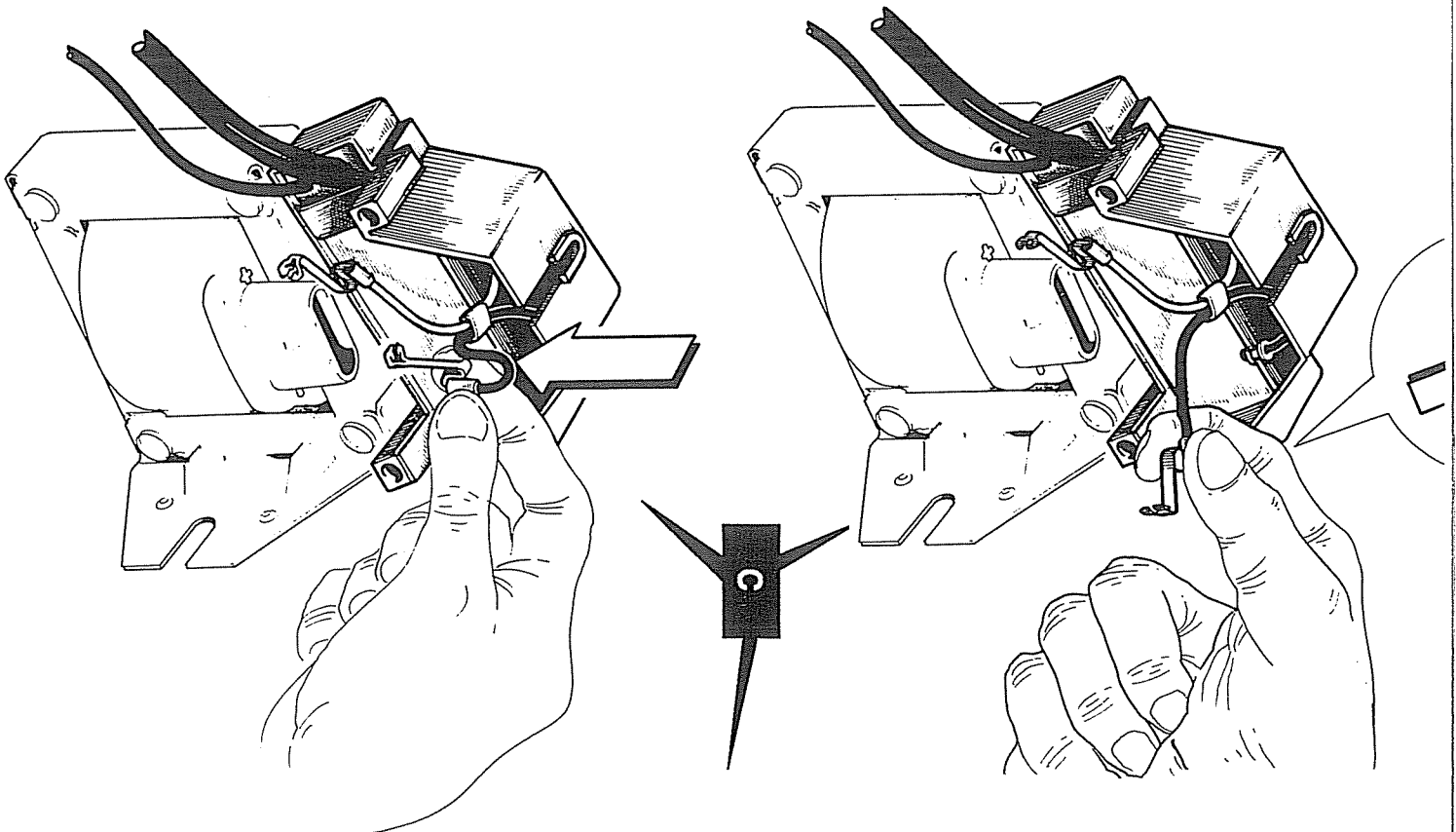
- A** Staccare il connettore quadripolare 2 ed il cavo dell'alta tensione 3 dalla bobina 4.
 - B** Appoggiare il corpo dell'antifurto 1 sulla bobina 4 come indicato in figura, rispettando fedelmente l'illustrazione.
 - C** Posizionare le due linguette 5 sugli appositi contatti 6 della bobina (filo rosso al **positivo** +, filo nero al **negativo** -) prendendole sulla guaina ed inserendole come illustrato in figura.
- ATTENZIONE:**
Non utilizzare attrezzi di alcun tipo. Posizionare esclusivamente con le mani.
- D** Reinscrivere il connettore quadripolare 2 sulla bobina, facendo attenzione a mantenere il corretto posizionamento delle linguette 5.
 - E** Ruotare il corpo dell'antifurto 1 di 90° facendo attenzione nel fare uscire i cavi di massa 7 e del connettore 8 per la presa chiave 13, sul lato sinistro dell'antifurto, in modo che questi ultimi non restino incastrati tra il corpo dell'antifurto e la bobina. Controllare che il cavo di uscita del connettore quadripolare 2 si infili correttamente nella apposita asola passa-cavo 9. Assicurarsi che i cavi collegati alle due linguette 5 non subiscano deformazioni con piegature che fuoriescano dal corpo dell'antifurto.
 - F** Inserire il corpo staffa inferiore 10 sotto alla bobina in modo che le spine di centraggio 16 si inseriscano correttamente sul corpo dell'antifurto come illustrato in figura, facendo attenzione che i cavi di uscita non restino accidentalmente serrati tra il corpo staffa e la bobina.
 - G** Inserire le due colonnette antisvitamento 11 nelle apposite sedi, ma senza stringerle a fondo.
 - H** Ricollegare il cavo dell'alta tensione 3 sulla bobina. Collegare il cavetto nero 7 dell'antifurto al polo **negativo** di batteria servendosi del cavetto di prolunga 12 e degli occhelli forniti in confezione.
 - I** Eseguire una prova preliminare di collaudo, innestando provvisoriamente la presa chiave 13 al relativo connettore 8 dell'antifurto. Verificare che il motore non si avvii a chiave elettronica med sfilata. (Vedere modalità d'uso)
 - L** Adesivo positivo, della prova precedente, serrare a fondo le colonnette antisvitamento 11.
 - M** Stendere e fissare il cavo dell'antifurto seguendo il percorso più opportuno per raggiungere la presa chiave o la centrale del sistema di protezione, evitando parti calde e passaggi che possono causare danni al cavo stesso o al connettore.
 - N** Montare sul cruscotto la presa 13 per la chiave elettronica med 14, lasciando visibile la piastrina 15 recante il numero d'identificazione, ed inserirvi posteriormente il connettore 8 del cavo proveniente dall'antifurto.



BATT.

NERO COLLEGARE AL POLO NEGATIVO DI BATTERIA





COLLAUDO

- Verificare che il motore non si avii senza chiave elettronica med.
- Verificare che il motore si avvii con chiave elettronica med inserita.
- Verificare che il motore in moto, non si arresti sfilando la chiave elettronica.
- Verificare che il motore si avvii entro 3/4 secondi dal suo arresto, anche senza chiave elettronica.

MODALITA' D'USO

Per avviare il motore e' necessario Inserire la chiave elettronica dell'antifurto nell'apposita sede. Quando il motore e' avviato, e' possibile sfilare la chiave elettronica, anche permanentemente, senza che il motore si arresti (Sconsigliamo di usare questo metodo come prassi abituale). L'antifurto entra in funzione dopo 3/4 secondi dallo spegnimento del motore (*): durante questo intervallo e' possibile riavviare il motore anche senza inserire la chiave elettronica (*): v. nota: MEMORIA DI STATO in ultima pagina.