

CARATTERISTICHE TECNICHE

| | |
|---------------------------|---|
| Tensione d'alimentazione: | 12 V (valore nominale) |
| Assorbimento di corrente: | Nulla (In mancanza di consenso da chiave quadro) 26 mA (In condizioni di marcia) |
| Campo di temperatura: | da - 30°C a + 100°C |
| Memoria di stato: | (Vedi nota seguente) |
| Encoder: | Per abbinamento a centrali d'allarme |
| Lunghezza del cavo: | 3 m |

MEMORIA DI STATO

L'antifurto **med 55.1V** rispetto ai modelli tradizionali, possiede una prestazione aggiuntiva, che noi definiamo "**MEMORIA DI STATO**". Questa funzione "**ricorda**" e conserva la condizione (**stato**) di motore in moto.

Di conseguenza è consentito sfilare la chiave elettronica senza provocare l'arresto del motore; se poi il motore viene successivamente fermato con la chiave d'avviamento, l'antifurto con "**MEMORIA DI STATO**" consente di riavviarlo entro **3/4 secondi** anche senza chiave elettronica.

IMPORTANTE: Questo dispositivo antifurto **med** viene corredato di tre chiavi elettroniche e di Encoder, che ne consente l'abbinamento a centrale di allarme azionata da radiocomando. Per motivi di sicurezza contro i tentativi di furto è da considerarsi impossibile la fornitura di ulteriori chiavi; è invece operabile la riproduzione di esemplari deterioratisi previo ritiro degli stessi.

NORME DI GARANZIA

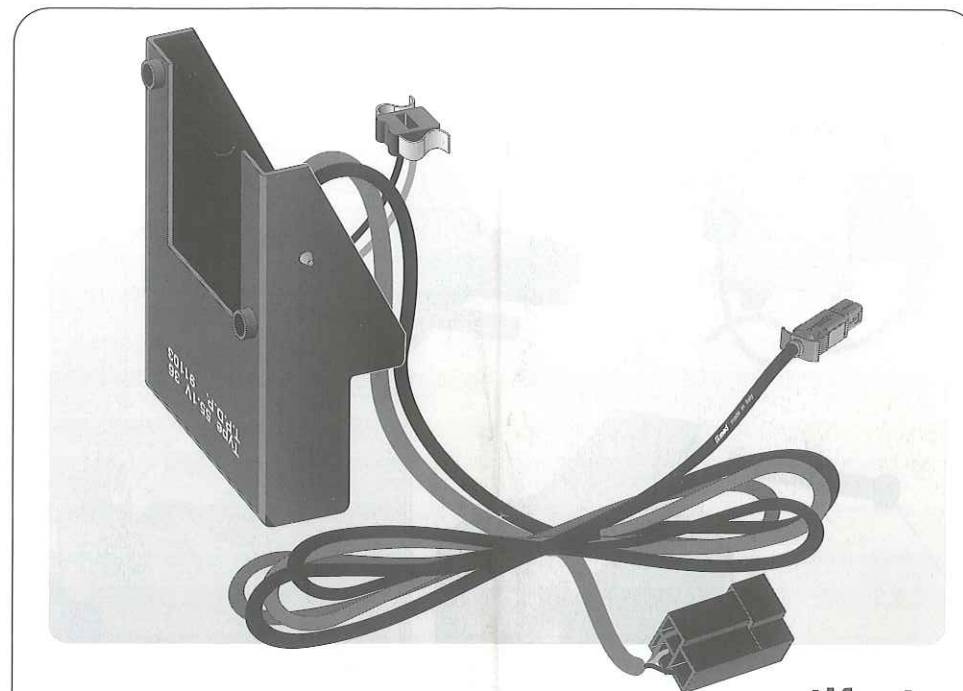
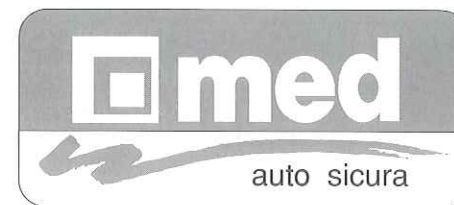
La garanzia tecnica ha durata di un anno a partire dalla data di installazione, per le parti ritenute difettose ad insindacabile giudizio **med**. Sono escluse da tale forma di copertura spese di manodopera esterna ed ogni altro onere a qualsiasi titolo.

La garanzia è riconosciuta ai soli apparecchi per i quali è stata ricevuta (debitamente compilata) l'apposita cartolina di installazione.



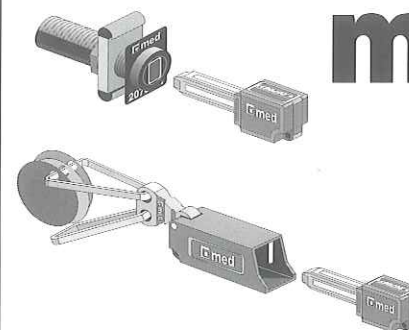
med spa
P.O. Box 255
42100 Reggio Emilia (Italy)

Cod. 551.315.232



antifurto

med 55.1V

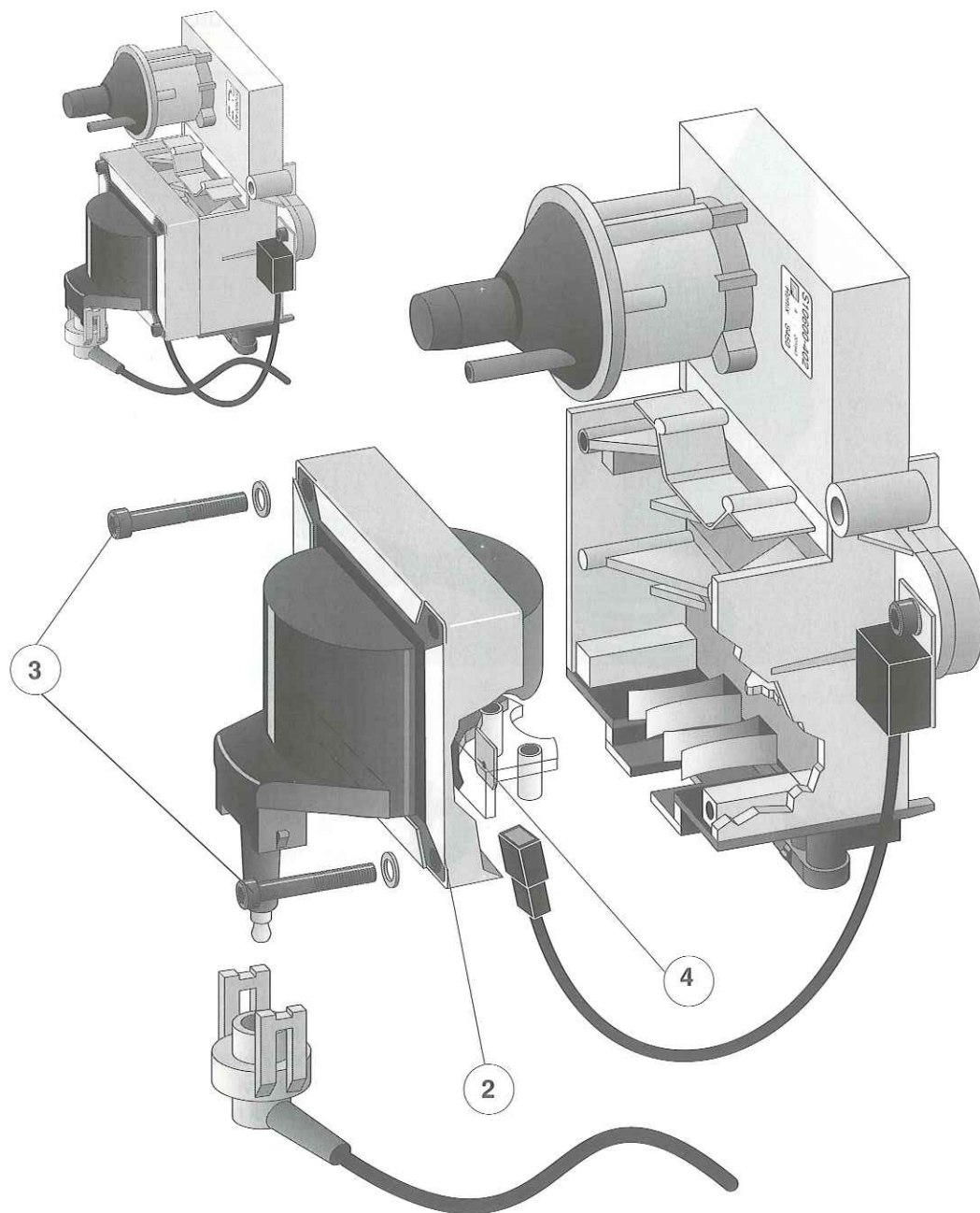


Distinta parti nella confezione

- Antifurto **med 55.1V** con cavo
- Istruzioni di montaggio
- Sacchetto portachiavi
- Sacchetto accessori di montaggio
- Sacchetto con due chiavi
- Sacchetto con chiave di riserva ed Encoder

istruzioni di montaggio

**ANTIFURTO ELETTRONICO ADATTO PER AUTO A BENZINA
EQUIPAGGIATE CON MODULO D'ACCENSIONE
ELETTRONICA RENIX-BENDIX O SIEMENS.**



Legenda

| | | | |
|---|--|----|---------------------------------------|
| 1 | Antifurto med 55.1V | 10 | Fori di fissaggio |
| 2 | Bobina | 11 | Modulo d'accensione |
| 3 | Viti di fissaggio della bobina | 12 | Cavetto nero (massa) |
| 4 | Linguetta di connessione per condensatore antidisturbo | 13 | Cavetto verde (relè opzionale) |
| 5 | Perni di connessione della bobina | 14 | Cavetto marrone |
| 6 | Contatti a molla | 15 | Cavetto prolunga nero |
| 7 | Connettore a 3 faston | 16 | Connettore dell'antifurto |
| 8 | Viti antisvitamento | 17 | Presca chiave med |
| 9 | Rondelle zigrinate | 18 | Piastrina d'identificazione |
| | | 19 | Chiave elettronica med |

ISTRUZIONI DI MONTAGGIO

- A** Scollegare l'eventuale condensatore antidisturbo dalla linguetta **4**.
- B** Svitare le viti di fissaggio **3** della bobina **2** ed estrarla dal modulo d'accensione, come illustrato in figura.
- C** Infilare i due contatti a molla **6** tra i perni di connessione **5** della bobina **2**, posizionandoli, come illustrato in figura.
- D** Introdurre nuovamente la bobina **2** nella sua sede e appoggiare l'antifurto **med 55.1V** sul modulo d'accensione **11**, in modo che i fori di fissaggio **10** coincidano con quelli presenti sulla bobina, facendo attenzione che nessun cavetto rimanga incastrato tra i due dispositivi.
- E** Preassemblare l'antifurto e la bobina servendosi delle viti antisvitamento **8** e delle relative rondelle zigrinate **9**, **senza serrarle a fondo**.
- Importante:**
Rispettare correttamente le posizioni delle rondelle zigrinate **9**, come illustrato in figura **A**.
- F** Ricollegare l'eventuale condensatore antidisturbo alla linguetta connessa al cavetto **marrone 14** del connettore a 3 faston **7**.
- G** Collegare il cavetto **nero 12** di massa dell'antifurto al **polo negativo di batteria**, servendosi del cavetto **prolunga 15** e degli occhielli forniti in confezione.
- H** Per auto catalizzate, collegare il cavetto **verde 13** al relè opzionale, come indicato nello schema di retro pagina.
- I** Eseguire un collaudo preliminare, innestando la presa chiave **17** al relativo connettore **16** dell'antifurto.
- L** Ad esito positivo della prova precedente, **serrare a fondo** le viti antisvitamento **8**.
- M** Stendere e fissare il cavo dell'antifurto seguendo il percorso più opportuno per raggiungere la presa chiave o la centrale del sistema **med**, evitando parti calde e passaggi che possano causare danni al cavo stesso o al connettore.
- N** Montare sul cruscotto la presa chiave **med 17** lasciando visibile la piastrina d'identificazione **18**, ed inserirvi posteriormente il connettore **16** del cavo proveniente dall'antifurto.

COLLAUDO

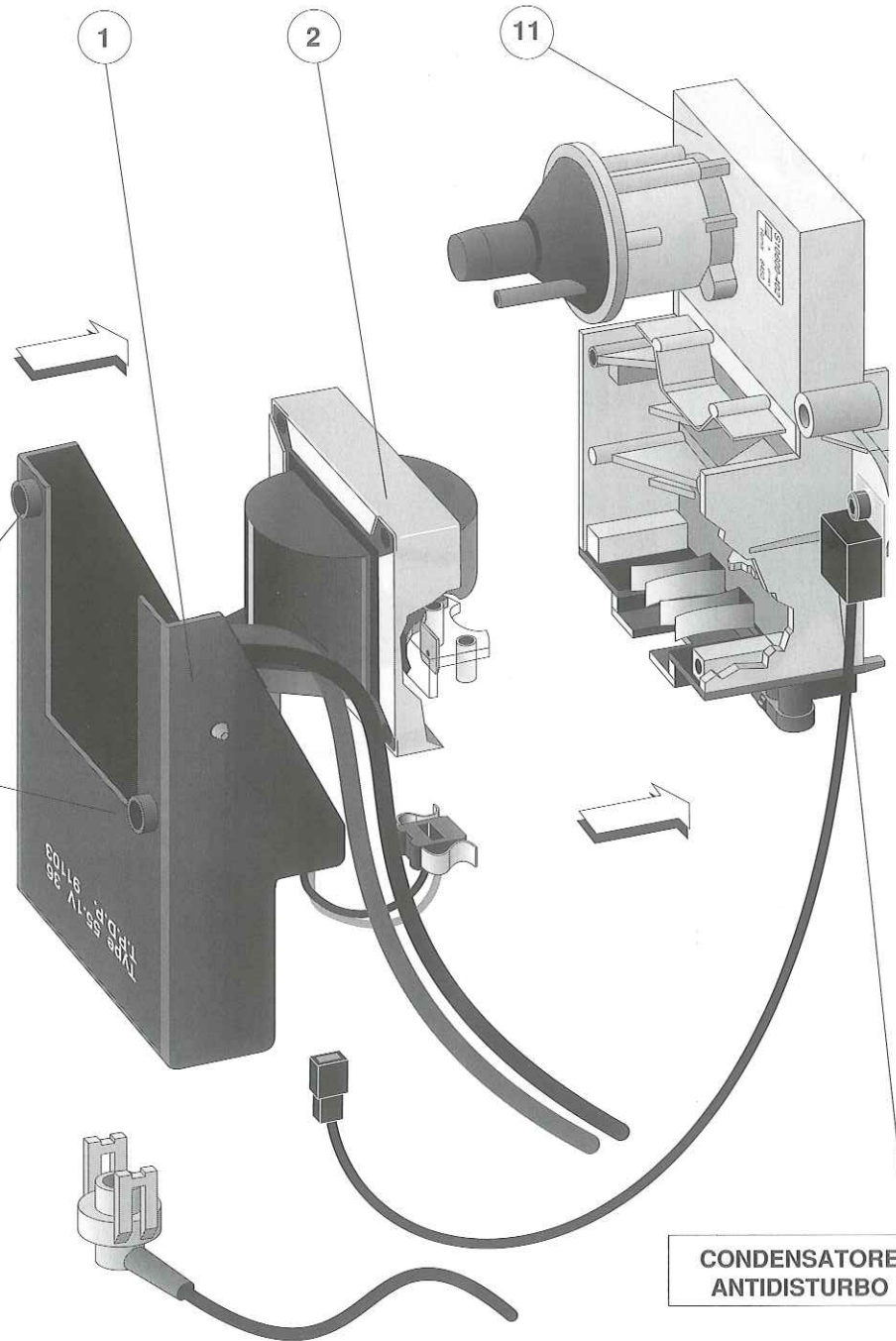
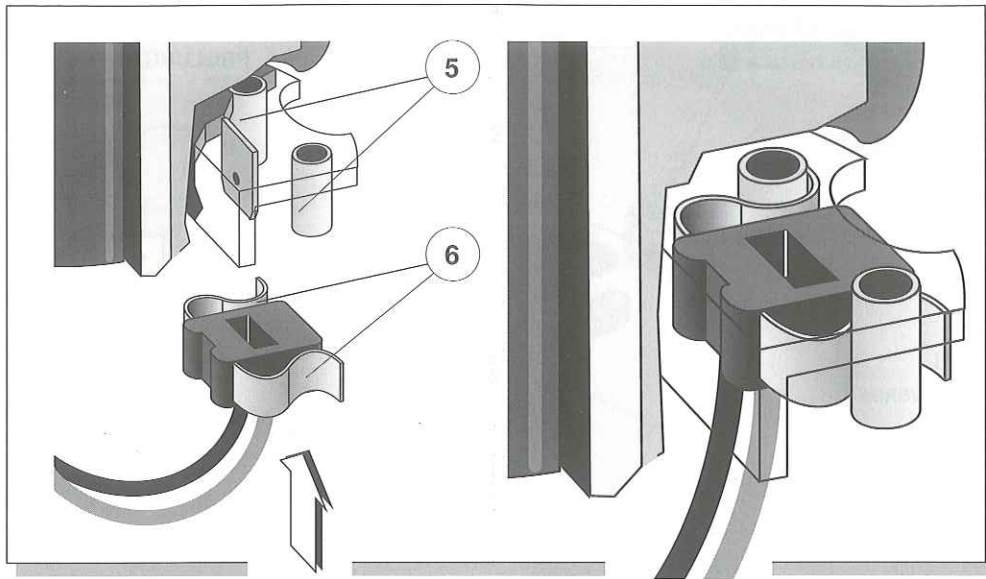
- Verificare che il motore non si avvii senza chiave elettronica **med**.
- Verificare che il motore si avvii con chiave elettronica **med** inserita.
- Verificare che il motore in moto, non si arresti sfilando la chiave elettronica **med**.
- Verificare che il motore si avvii entro **3/4 secondi** dal suo arresto, anche senza chiave elettronica **med**.

MODALITA' D'USO

Per avviare il motore è necessario inserire la chiave elettronica dell'antifurto nell'apposita sede. Quando il motore è avviato, è possibile sfilare la chiave elettronica, anche permanentemente, senza che il motore si arresti (Sconsigliamo di usare questo metodo come prassi abituale).

L'antifurto entra in funzione dopo **3/4 secondi** dallo spegnimento del motore (v. nota **MEMORIA DI STATO** in ultima pagina).

Durante questo intervallo è possibile riavviare il motore anche senza inserire la chiave elettronica **med**.

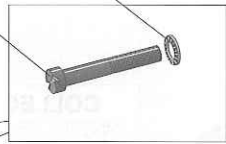


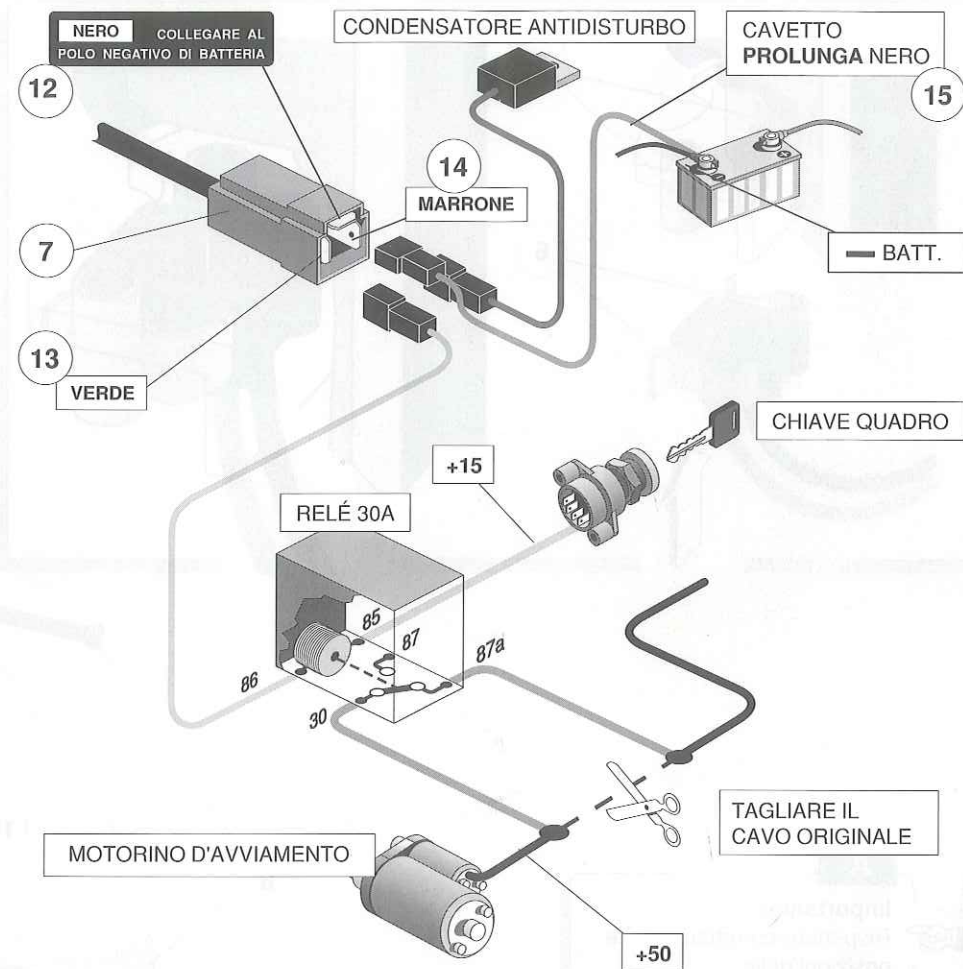
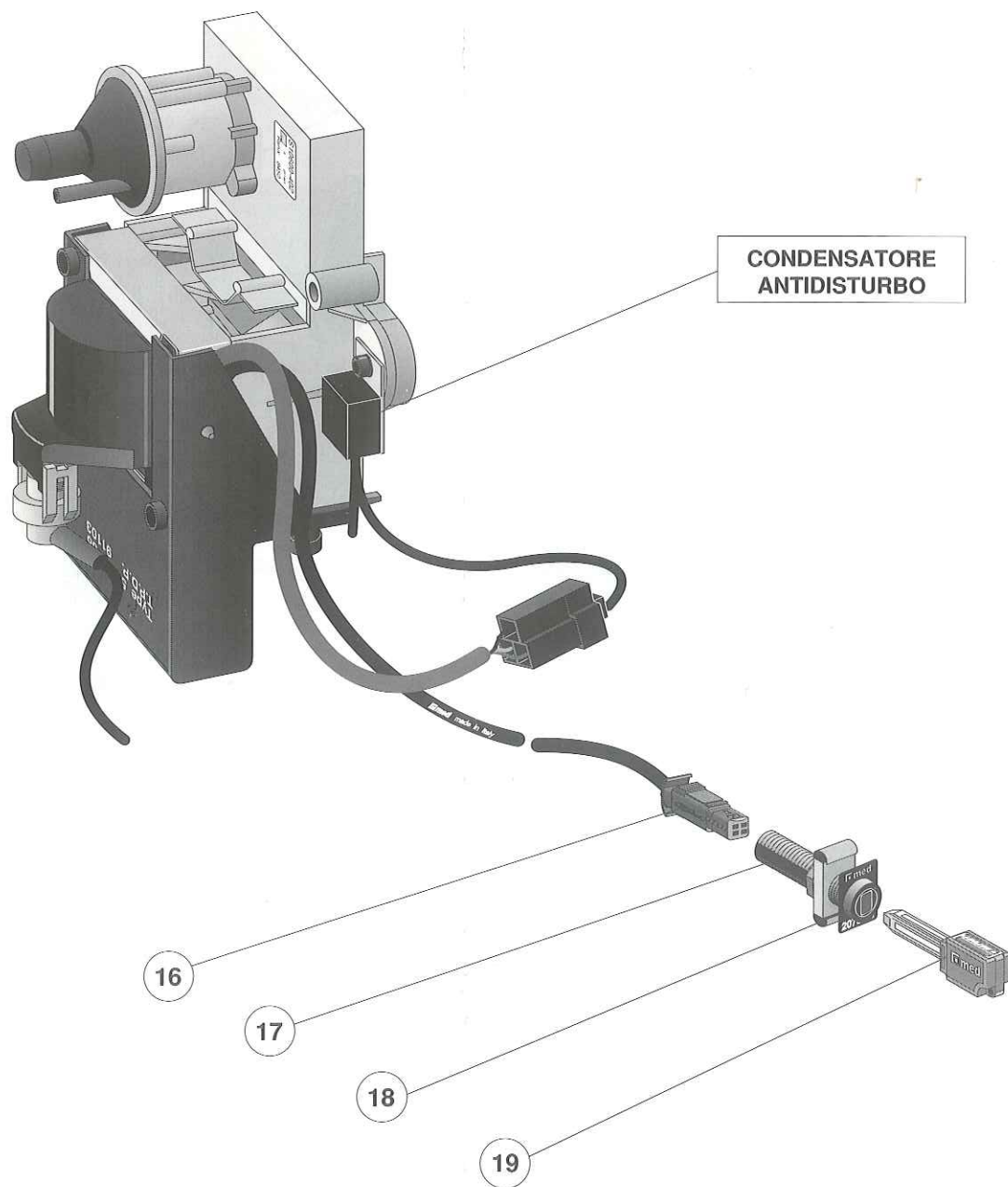
CONDENSATORE ANTIDISTURBO

A

Importante:
Rispettare correttamente le
posizioni delle
rondelle zigrinate!!

NO





COLLEGAMENTO AL RELE' OPZIONALE PER BLOCCO DELL'AVVIAMENTO

Raccomandato per vetture catalizzate al fine di evitare che ripetuti tentativi d'avviamento, con antifurto inserito, possano diminuire l'efficienza del catalizzatore.

Il relè opzionale interrompe il comando al motorino d'avviamento bloccandone il funzionamento.

ISTRUZIONI DI MONTAGGIO

- A Seguire lo schema indicato in figura.
- B Utilizzare un relè da 30A (ad esempio **BOSCH 0 332 204 125**).
- C Collegare il positivo quadro (+15), presente anche in fase d'avviamento, al terminale 85 del relè.
- D Collegare il cavetto verde dell'antifurto **med 55.1V** al terminale 86 del relè.
- E Utilizzare i terminali 30 e 87a (contatto normalmente chiuso) per interrompere il comando del motorino d'avviamento (+50). Per il collegamento, utilizzare cavi con sezione minima di 2 mm.²
- F Il relè si attiva quando si inserisce la chiave quadro **senza aver disinserito** l'antifurto **med 55.1V**.