

CARATTERISTICHE TECNICHE

Tensione nominale: 12V.
Assorbimento: Stand by: 0 mA (In mancanza di consenso da chiave quadro)
Marcia: 26 mA
Campo di temperatura: -30°C + 100°C
Memoria di stato: (Vedi nota a fondo pagina)
Encoder: Per abbinamento a centrali d'allarme
Lunghezza cavo: 3,5 m

POLARIZZAZIONE

Per semplificare l'installazione, l'antifurto è stato costruito in modo che possa essere montato sulla bobina con i due contatti in posizione indifferente, senza una polarizzazione specifica.

Naturalmente i collegamenti originali della bobina dovranno conservare la loro posizione, così come i cavi di alimentazione dell'antifurto dovranno essere correttamente posizionati (marrone= +15; nero= negativo di batteria).

NORME DI GARANZIA

La garanzia tecnica ha durata di un anno a partire dalla data di installazione, per le parti ritenute difettose ad insindacabile giudizio med. Sono escluse da tale forma di copertura spese di manodopera esterna ed ogni altro onere a qualsiasi titolo.

La garanzia è riconosciuta ai soli apparecchi per i quali è stata ricevuta (debitamente compilata) l'apposita cartolina di installazione.

IMPORTANTE : Questo dispositivo antifurto med viene corredato di tre chiavi elettroniche e di Encoder, che ne consente l'abbinamento a centrale di allarme azionata da radiocomando. Per motivi di sicurezza contro i tentativi di furto è da considerarsi impossibile la fornitura di ulteriori chiavi; è invece operabile la riproduzione di esemplari deterioratisi previo ritiro degli stessi.

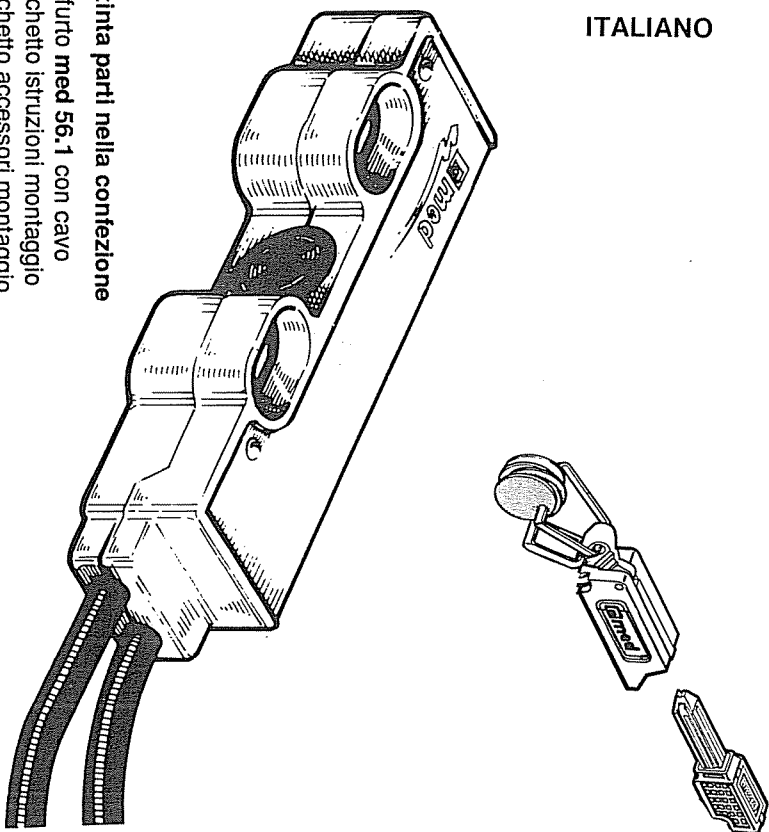
MEMORIA DI STATO

L'antifurto med 56.1 rispetto ai modelli tradizionali, possiede una prestazione aggiuntiva, che noi definiamo "MEMORIA DI STATO". Questa funzione "ricorda" e conserva la condizione (stato) di motore in moto.

Di conseguenza e' consentito sfilare la chiave elettronica senza provocare l'arresto del motore; se poi il motore viene successivamente fermato con la chiave d'avviamento, l'antifurto con "MEMORIA DI STATO" consente di riavviarlo entro 3/4 secondi anche senza chiave elettronica.

med

ITALIANO



Distinta parti nella confezione

- Antifurto med 56.1 con cavo
- Sacchetto istruzioni montaggio
- Sacchetto accessori montaggio
- Sacchetto con due chiavi
- Sacchetto con chiave di riserva ed Encoder
- Sacchetto con 2 adattatori M5
- Sacchetto con adattatore M6

antifurto

med 56.1

istruzioni di montaggio

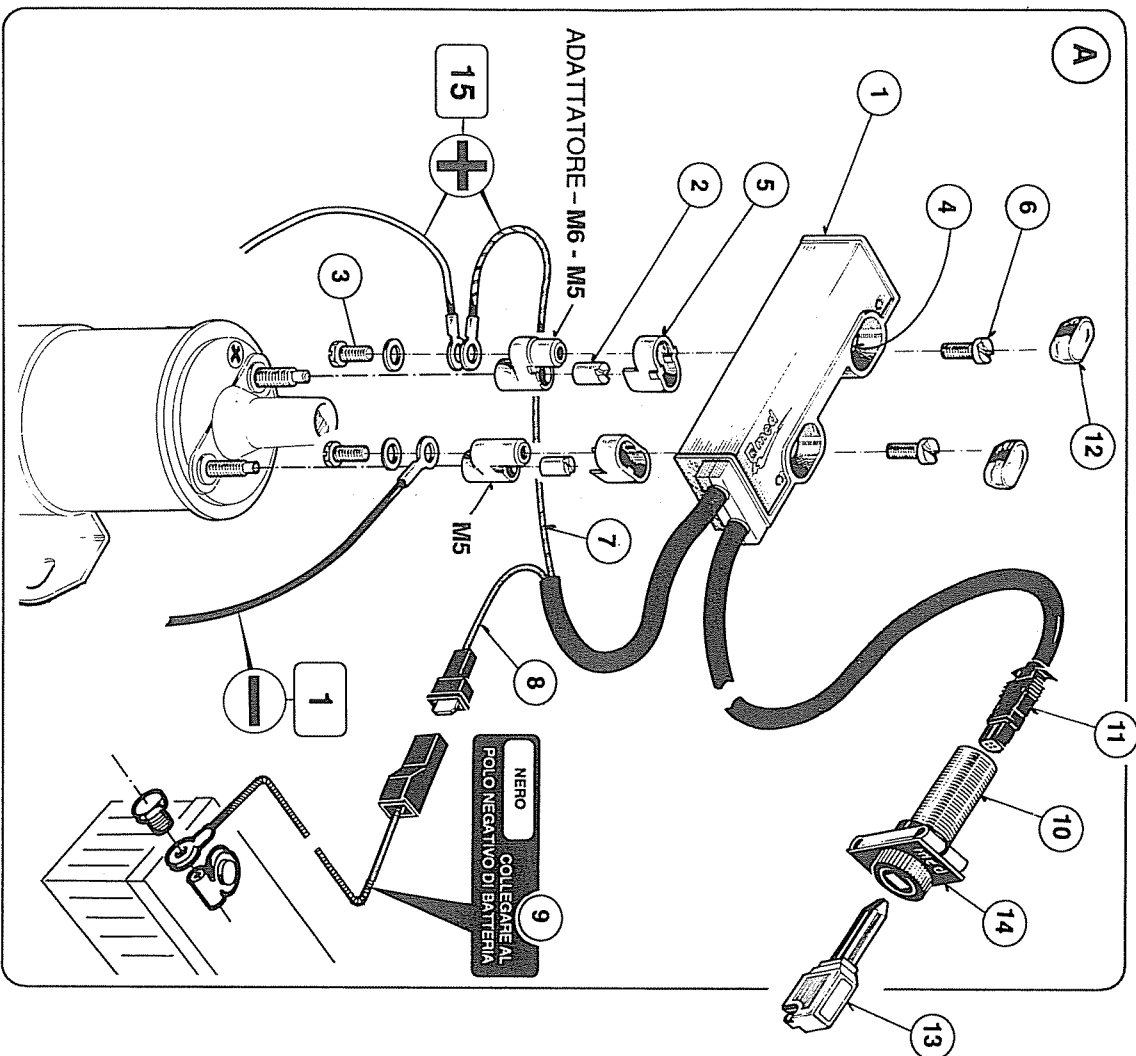
med

med spa
P.O. Box 255
42100 Reggio Emilia (Italy)

Cod. 4248-56

ANTIFURTO ELETTRONICO PER AUTO A BENZINA EQUIPAGGIATE CON ACCENSIONE TRADIZIONALE A CONTATTI ED ELETTRONICA, A 12 VOLT

L'antifurto med 56.1 è realizzato sfruttando un'idea originale scoperta dal nostro laboratorio ricerche. Il funzionamento, che appare semplice ed elementare, è in realtà realizzato con l'unione di varie sofisticate tecnologie e di due brevetti d'invenzione. L'antifurto med 56.1 è installabile direttamente o mediante kit adattatori sulla maggior parte delle bobine di accensione. Il suo funzionamento è compatibile, con l'accensione tradizionale a contatti e con quella elettronica, esclusi i sistemi di accensione elettronica a scarica capacitiva, per i quali l'apparecchio non può essere utilizzato.



Legenda

1	Antifurto med 56.1	8	Cavo nero (negativo)
2	Colonnelle antisvitamento	9	Cavo di prolunga nero
3	Viti di bloccaggio	10	Pressa chiave med
4	Asole di fissaggio	11	Connettore dell'antifurto
5	Protezioni in plastica	12	Tappi
6	Viti antisvitamento	13	Chiave elettronica med
7	Cavo marrone (positivo)	14	Piastrina d'identificazione

ISTRUZIONI DI MONTAGGIO

- Scollegare i cavetti di bassa tensione dalla bobina di accensione, eliminando anche eventuali terminali FASTON rimovibili (esempio B)
- Collegare tramite le viti 3, il cavetto marrone 7 (positivo) dell'antifurto con il cavetto positivo di bassa tensione della bobina (+15), al relativo adattatore di M5 o M6. Collegare l'altro cavetto di bassa tensione (1) al relativo adattatore M5, come illustrato in figura.
- Inserire gli adattatori nei rispettivi perni filettati della bobina, rispettandone le polarità, e fissarli tramite le apposite colonnette antisvitamento 2, senza stringerle a fondo.
- Orientare gli adattatori servendosi dell'antifurto med 56.1, in modo da consentire l'ingresso nelle apposite asole 4 per il fissaggio.
- Posizione dell'antifurto: indifferente (v. nota POLARIZZAZIONE in ultima pagina)
- Silare il med 56.1 avendo cura di mantenere gli adattatori nella posizione ricercata, e ultimare il serraggio delle colonnette 2.
- Inserire le protezioni in plastica 5 sugli adattatori, per evitare corto circuiti.
- Montare l'antifurto med 56.1 sugli adattatori, servendosi delle viti antisvitamento 6 ma senza serrarle a fondo. (Non occorre ricercare corrispondenze di polarità sull'antifurto)
- Collegare il cavetto nero 8 dell'antifurto al polo negativo di batteria, servendosi del cavetto di prolunga 9 e degli occhiali forniti in confezione.
- Eseguire una prova preliminare di collaudo, innestando provvisoriamente la presa chiave 10 al relativo connettore 11 dell'antifurto. Verificare che il motore non si avvii a chiave elettronica med sfilata. (Vedere modalità d'uso)
- Ad esito positivo, della prova precedente, serrare a fondo le viti antisvitamento 6 coprendole con gli appositi tappi 12.
- Stendere e fissare il cavo dell'antifurto seguendo il percorso più opportuno per raggiungere la presa chiave o la centrale del sistema di protezione, evitando parti calde e passaggi che possono causare danni al cavo stesso o al connettore.
- Montare sul cruscotto la presa per la chiave elettronica med 10 lasciando visibile la piastrina 14 recante il numero d'identificazione, ed inserirvi posteriormente il connettore 11 del cavo proveniente dall'antifurto.

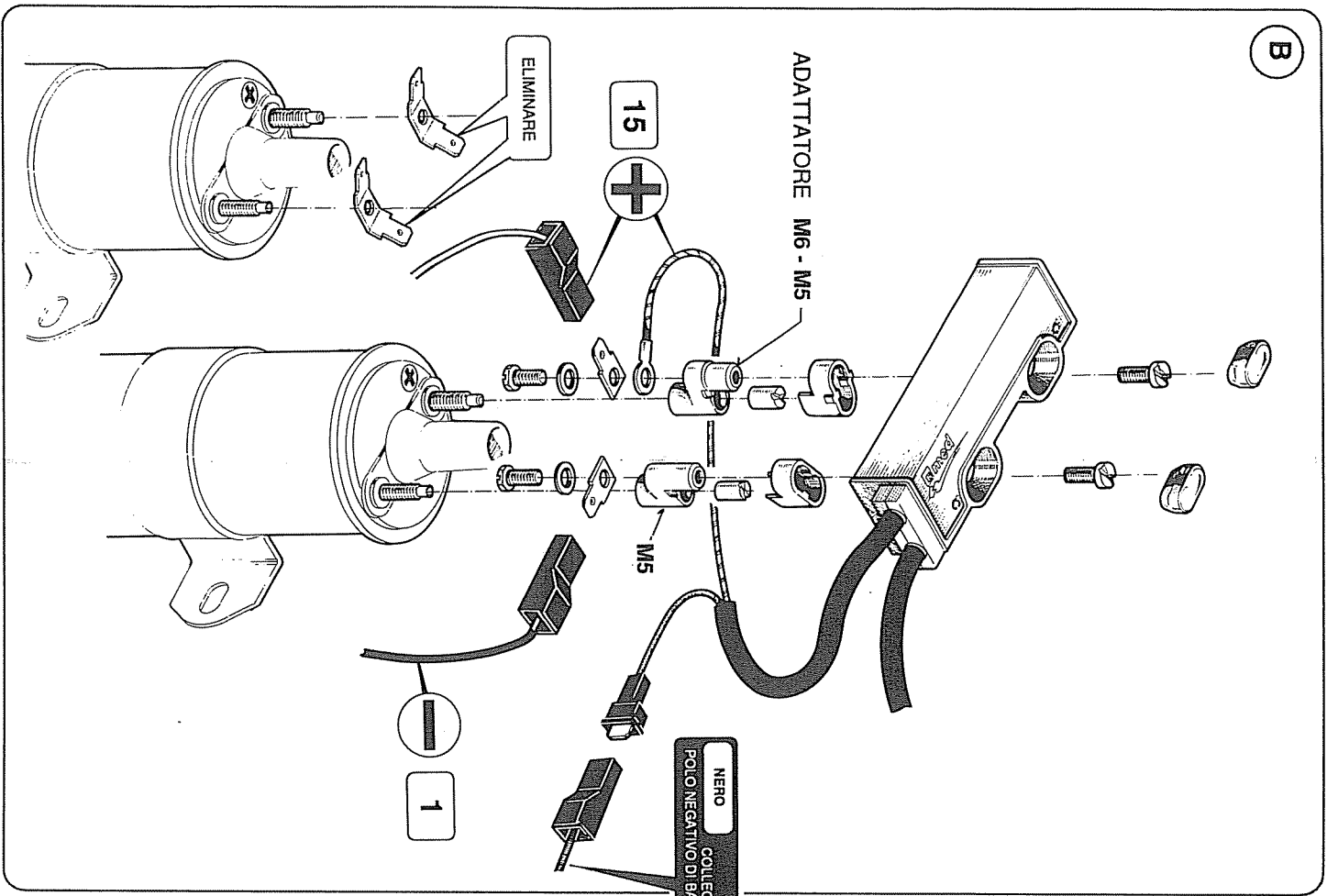
COLLAUDO

- Verificare che il motore non si avvii senza chiave elettronica med.
- Verificare che il motore si avvii con chiave elettronica med inserita.
- Verificare che il motore in moto, non si arresti sfilando la chiave elettronica.
- Verificare che il motore si avvii entro 3/4 secondi dal suo arresto, anche senza chiave elettronica.

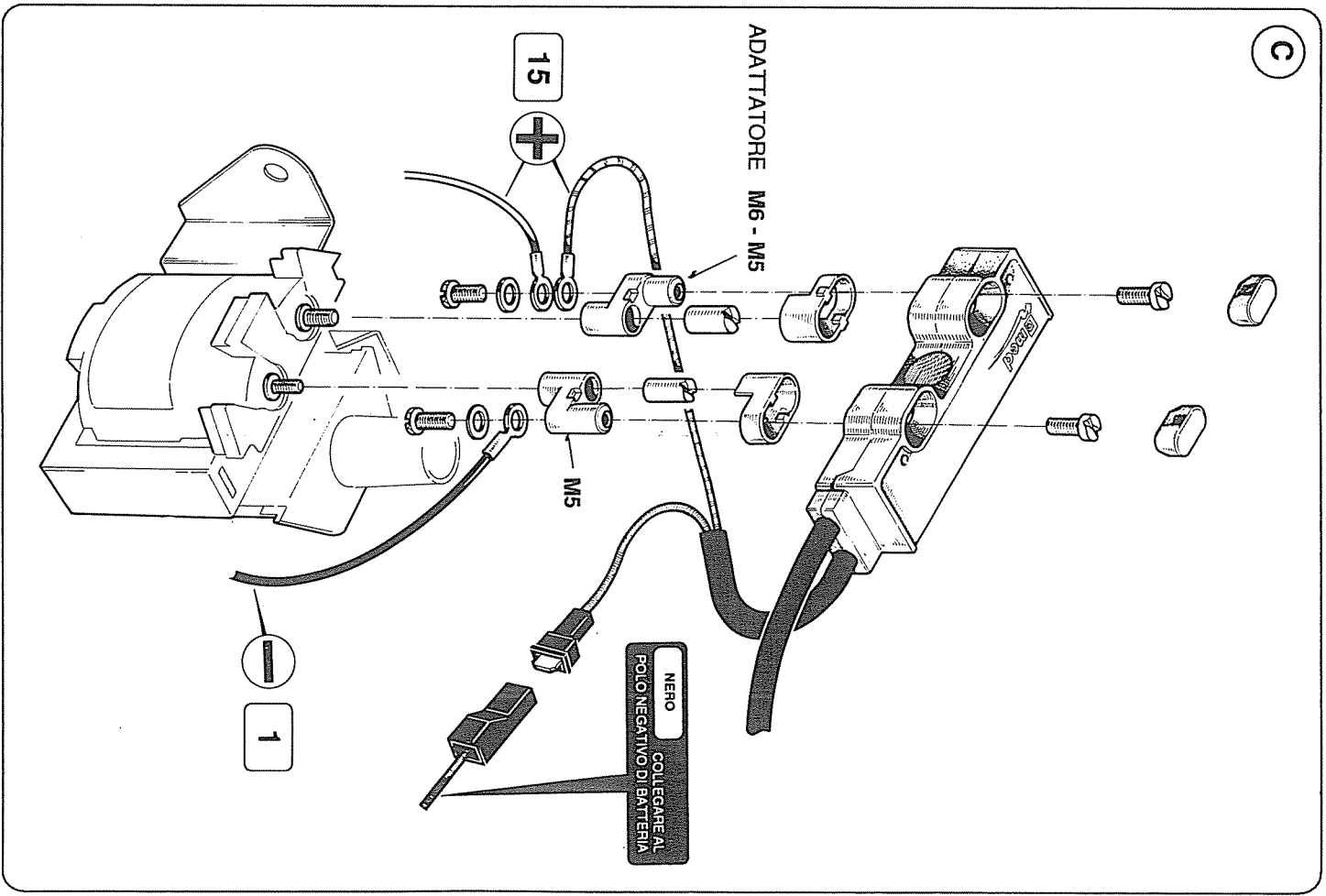
MODALITÀ D'USO

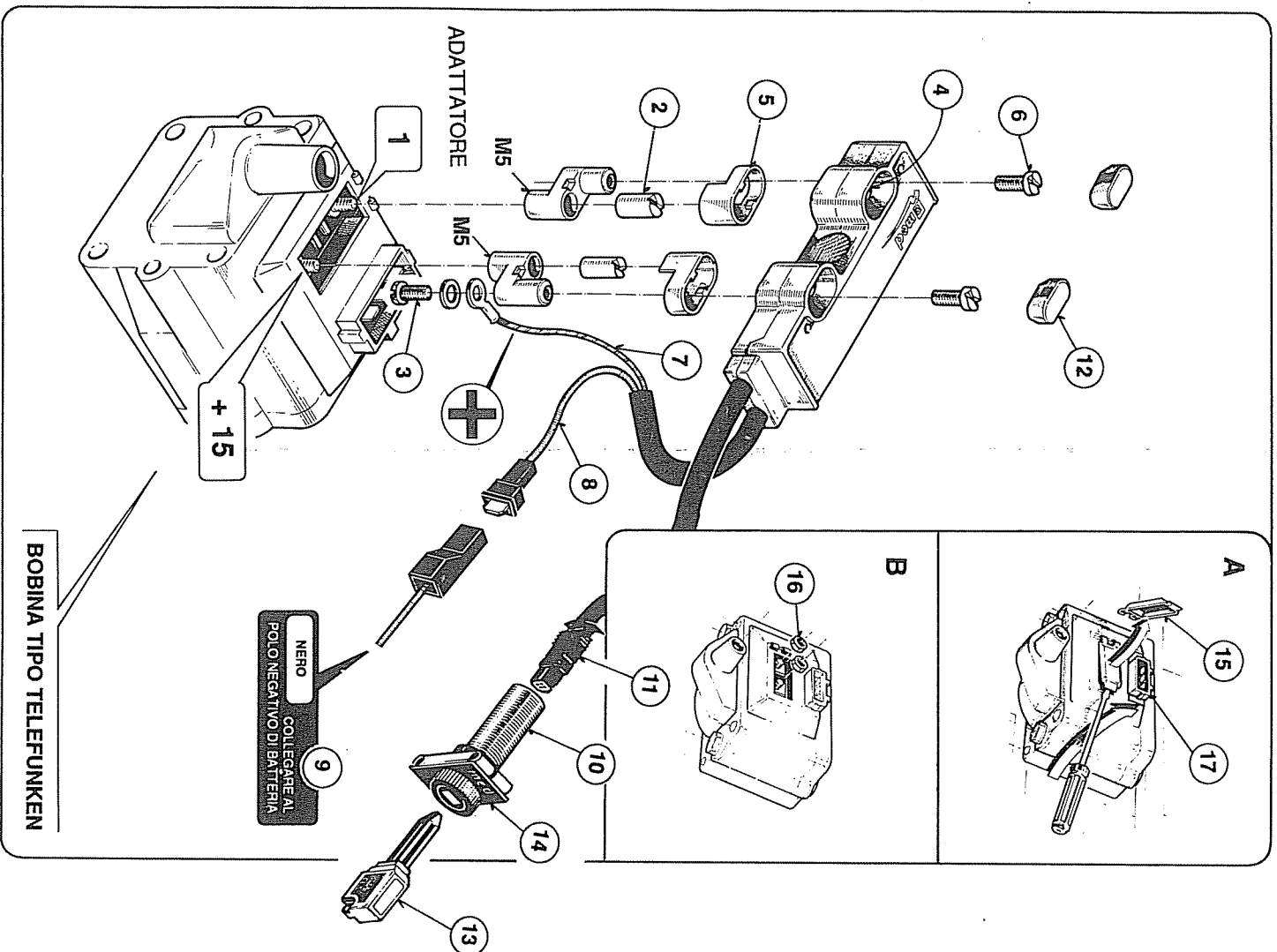
Per avviare il motore e' necessario inserire la chiave elettronica dell'antifurto nell'apposita sede. Quando il motore e' avviato, e' possibile sfilare la chiave elettronica, anche permanentemente, senza che il motore si arresti (Sconsigliamo di usare questo metodo come prassi abituale). L'antifurto entra in funzione dopo 3/4 secondi dallo spegnimento del motore (*): durante questo intervallo e' possibile riavviare il motore anche senza inserire la chiave elettronica (*): v. nota: MEMORIA DI STATO in ultima pagina.

B



C





ISTRUZIONI DI MONTAGGIO SPECIFICHE PER BOBINA TIPO TELEFUNKEN

- A** Aprire il coperchio 15 e asportarlo, facendo leva con un cacciavite, come rappresentato in figura.
- B** Svitare i dadi 16 dai terminali interni della bobina.
- C** Collegare tramite la vite di bloccaggio 3, il cavetto marrone 7 (positivo) dell'antifurto med 56.1, al relativo adattatore di M5 come illustrato in figura.
- D** Inserire gli adattatori nei rispettivi perni filettati della bobina, rispettandone le polarità, e fissarli tramite le apposite colonnette antisvitamento 2, senza stringerle a fondo.
- E** Orientare gli adattatori servendosi dell'antifurto med 56.1, in modo da consentire l'ingresso nelle apposite asole 4 per il fissaggio.
- F** Sfilare il med 56.1 avendo cura di mantenere gli adattatori nella posizione ricercata, e ultimare il serraggio delle colonnette 2.
- G** Inserire le protezioni in plastica 5 sugli adattatori, per evitare corto circuiti.
- H** Montare l'antifurto med 56.1 sugli adattatori, servendosi delle viti antisvitamento 6 ma senza serrarle a fondo. (Non occorre ricercare corrispondenze di polarità sull'antifurto)
- I** Collegare il cavetto nero 8 dell'antifurto al polo negativo di batteria, servendosi del cavetto di prolunga 9 e degli occhiali forniti in confezione.
- L** Eseguire una prova preliminare di collaudo, innestando provvisoriamente la presa chiave 10 al relativo connettore 11 dell'antifurto. Verificare che il motore non si avvii a chiave elettronica med sfilata. (Vedere modalità d'uso)
- M** Ad esito positivo, della prova precedente, serrare a fondo le viti antisvitamento 6 coprendole con gli appositi tappi 12.
- N** Stendere e fissare il cavo dell'antifurto seguendo il percorso più opportuno per raggiungere la presa chiave o la centrale del sistema di protezione, evitando parti calde e passaggi che possono causare danni al cavo stesso o al connettore.
- O** Montare sul cruscotto la presa per la chiave elettronica med 10 lasciando visibile la piastrina 14 recante il numero d'identificazione, ed inserirvi posteriormente il connettore 11 del cavo proveniente dall'antifurto.

ATTENZIONE: I cavi del connettore 17 sono collegati direttamente al modulo elettronico integrato con la bobina e pertanto **non devono essere modificati per installare l'antifurto**, che si collega direttamente alla bobina tramite i suoi adattatori di montaggio M5.

COLLAUDO e MODALITA' D'USO

Vedi istruzioni generali