

CARATTERISTICHE TECNICHE med 58.0V

Tensione d'alimentazione	:	12 V D.C.	(valore nominale)
Assorbimento di corrente	:	Nulla	(a motore spento)
		700 mA	(con motore acceso)
Campo di temperatura	:	da - 40° C a + 125° C	
Lunghezza cavo	:	4,5 m	
Protezione	:	IP 54 (IEC 529 1989) - DIN 40050 - EN 60529	
Encoder	:	Per abbinamento a centrali di allarme	

Il **med 58.0V** è stato omologato secondo le seguenti direttive:

- direttiva europea **95/56/CE** riguardante il funzionamento e la sicurezza degli immobilizzatori col n° **e3 I-00 0045**
- direttiva europea **95/54/CE** relativa alle interferenze elettromagnetiche.

MEMORIA DI STATO

L'antifurto **med 58.0V** rispetto ai modelli tradizionali possiede una prestazione aggiuntiva, che noi definiamo MEMORIA DI STATO. Questa funzione RICORDA e CONSERVA la condizione (stato) di motore in moto. Di conseguenza è consentito sfilare la chiave elettronica senza provocare l'arresto del motore; se poi viene successivamente fermato con la chiave di avviamento, l'antifurto con MEMORIA DI STATO consente di riavviarlo entro 3/4 secondi senza chiave elettronica.

IMPORTANTE!!!

- # L'INSTALLAZIONE deve essere eseguita da PERSONALE QUALIFICATO, utilizzando i DISPOSITIVI ANTISVITAMENTO previsti.
- # L'INSTALLATORE DEVE rilasciare al proprietario del veicolo l'allegato CERTIFICATO DI INSTALLAZIONE completamente compilato e firmato oltre al presente foglio comprensivo dell'ISTRUZIONE d'USO.
- # La **med s.p.a** declina ogni responsabilità e sospende la GARANZIA in caso di utilizzo improprio del prodotto o di parte di esso, di manomissione o di abbinamento a dispositivi non previsti.

MANUTENZIONE

L'antifurto **med 58.0V** NON richiede NESSUNA manutenzione.

NORME DI GARANZIA

La garanzia tecnica ha durata di un anno a partire dalla data di installazione, franco fabbrica, per le parti ritenute difettose ad insindacabile giudizio **med**.

Sono escluse da tale forma di copertura spese di manodopera esterna ed ogni altro onere a qualsiasi titolo.

La GARANZIA è riconosciuta ai soli apparecchi per i quali è stata ricevuta (debitamente compilata) l'apposita CARTOLINA di INSTALLAZIONE.



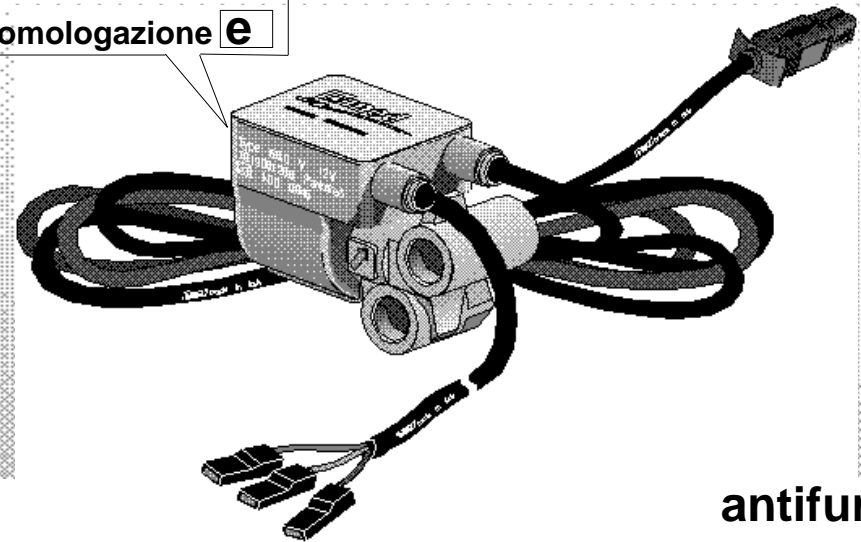
med S.p.A.
Via Raffaello, 33 - 42100 Reggio Emilia (Italy) www.med-italy.com
tel. +39 0522 511665 fax +39 0522 500153 e-mail: med.service@med-italy.com



Cod. 580.315.304 Rev. 12/99 printed in Italy



Numero di omologazione **e**



antifurto

med 58.0V

ANTIFURTO ELETTRONICO PER VEICOLI A BENZINA EQUIPAGGIATI CON SISTEMA DI INIEZIONE - 12 V - ABBINABILE A CENTRALE CON TELECOMANDO - ACCESSORI PER IL MONTAGGIO FORNITI IN CONFEZIONE SEPARATA

Distinta parti nella confezione:

- Antifurto **med 58.0V** con cavo
- Istruzioni di montaggio e d'uso
- Certificato di installazione
- Sacchetto con accessori elettrici
- Sacchetto con chiavi ed Encoder



580315304

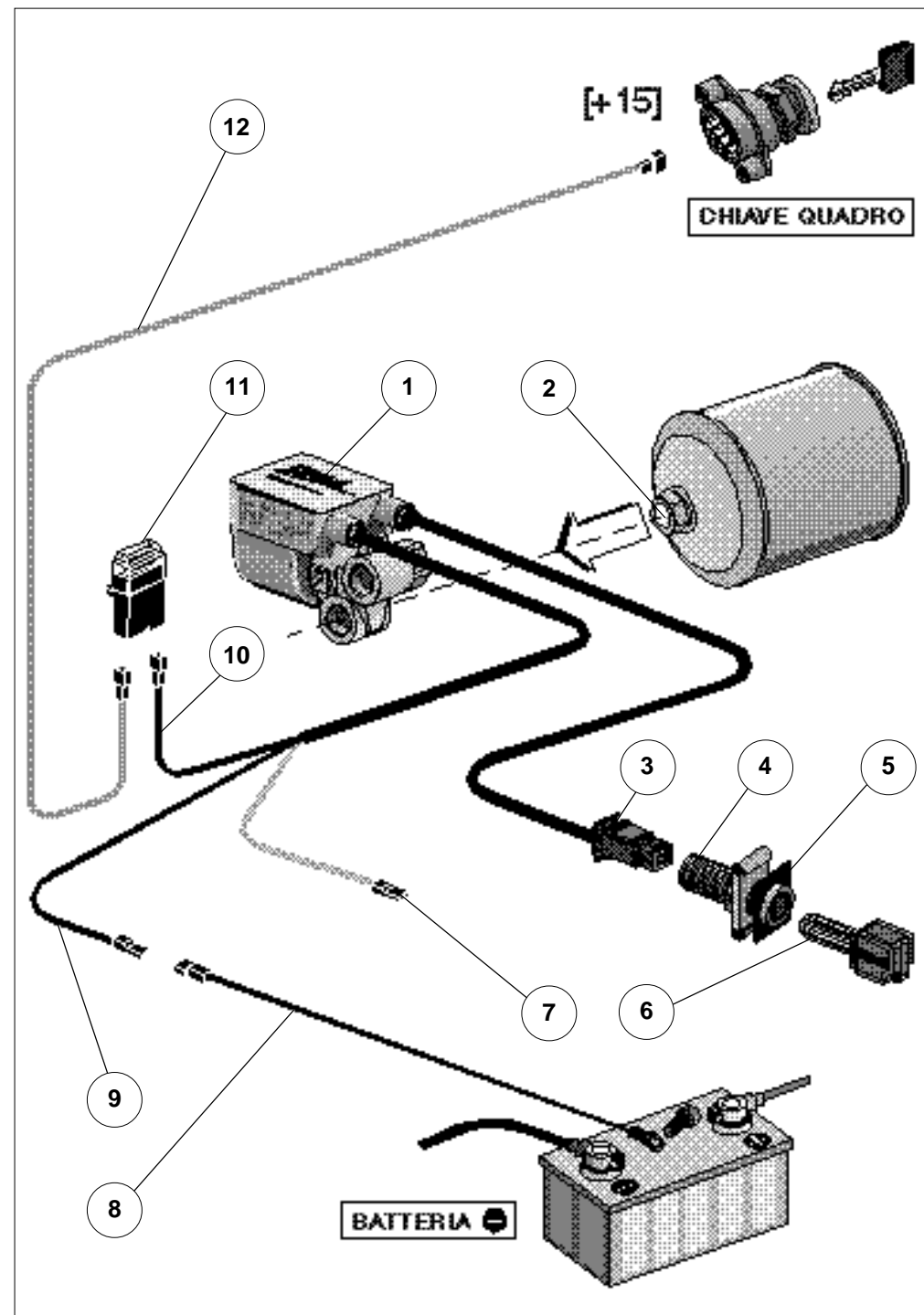
istruzioni di montaggio e d'uso

Legenda

1. Antifurto med 58.0V	7. Cavetto VERDE antifurto
2. Uscita filtro benzina	8. Cavetto di prolunga massa NERO
3. Connettore quadripolare med	9. Cavetto di massa antifurto NERO
4. Presa chiave elettronica med	10. Cavetto [+ 15] MARRONE antifurto
5. Piastrina di identificazione chiave	11. Portafusibile
6. Chiave elettronica med	12. Cavetto di prolunga [+ 15] MARRONE

ISTRUZIONI DI MONTAGGIO

1. Effettuare il montaggio meccanico dell'antifurto **med 1** seguendo le istruzioni specifiche riportate nel KIT di raccordi impiegato, utilizzando i DISPOSITIVI ANTISVITAMENTO previsti.
 2. Eseguire una prova preliminare dell'impianto innestando provvisoriamente il connettore **3** nella presa chiave **med 4**, collegando a massa il cavetto NERO **9** tramite il cavetto di prolunga **8** ed il cavetto MARRONE **10** ad un [+ 15] permanente in avviamento, utilizzando il portafusibile **11** ed il cavetto di prolunga **12** (vedere COLLAUDO ed ISTRUZIONI D'USO).
 3. Solo ad esito positivo della prova precedente, completare il fissaggio dell'antifurto **med 1** come indicato nelle istruzioni del KIT di raccordi impiegato, compreso il bloccaggio dei DISPOSITIVI ANTISVITAMENTO previsti.
 4. Stendere e fissare i due cavi dell'antifurto seguendo il percorso più opportuno per raggiungere la presa chiave **med 4**, evitando parti calde e passaggi che possono causare danni al cavo stesso o al suo connettore.
 5. Montare sul cruscotto la presa chiave **med 4** lasciando visibile la piastrina di identificazione chiave **5** ed inserirvi posteriormente il connettore quadripolare **3**.
 6. Collegare ad un punto di massa affidabile (quindi ad un contatto apposito predisposto dal costruttore del veicolo) o al morsetto negativo di batteria, il cavetto di massa NERO **9** utilizzando il cavetto di prolunga NERO **8** ed un terminale adeguato.
 7. Collegare ad un [+ 15] permanente in avviamento il cavetto MARRONE **10**, tramite il portafusibile **11** ed il cavetto di prolunga MARRONE **12**.
 8. Interrompere l'alimentazione positiva al gruppo pompa benzina utilizzando un relè con contatto **NC** (Normalmente Chiuso), ad esempio il relè **BOSCH 0 332 204 125**, seguendo l'istruzione di montaggio relativa.
- # **ATTENZIONE:** questo collegamento **DEVE ESSERE EFFETTUATO OBBLIGATORIAMENTE.**



AVVERTENZE!!! L'ANTIFURTO deve essere montato sull'USCITA del filtro benzina.

- # L'illustrazione del filtro negli schemi di montaggio è **solo indicativa**, è necessario pertanto individuarne l'**uscita** deducendo il percorso della benzina dalle indicazioni riportate sul filtro stesso o dalla disposizione dei tubi.

- # Su alcune vetture il sistema d'iniezione attiva la pompa elettrica della benzina per un periodo dipendente dalla temperatura, dopo l'arresto del motore. Su tali vetture è **necessario** verificare preventivamente che l'interruzione del flusso di carburante da parte dell'antifurto sia compatibile con l'impianto d'iniezione stesso.

- # Su alcune vetture, ad esempio **VOLVO e SAAB 900 - 9000**, l'alimentazione elettrica alle pompe della benzina viene mantenuta per breve tempo anche dopo l'arresto del motore. In tali casi, per non ostacolare il funzionamento dell'impianto originale, è necessario alimentare l'antifurto in parallelo alle pompe stesse, collegando il filo MARRONE del **med 58.0V** direttamente al filo di alimentazione positivo delle pompe. Sconsigliamo tale collegamento su altri veicoli, quando NON è strettamente necessario.

COLLAUDO

1. Verificare che il motore NON si avvii senza chiave elettronica **med**.
2. Verificare che il motore si avvii con chiave elettronica **med** inserita.
3. Verificare che il motore in moto NON si arresti sfilando la chiave elettronica **med**.
4. Verificare che il motore si avvii entro 3/4 secondi dal suo arresto, anche SENZA chiave elettronica **med**.

ISTRUZIONI D'USO

1. Per avviare il motore è necessario inserire la chiave elettronica **med** dell'antifurto nella apposita sede.
 2. Quando il motore è avviato, è possibile sfilare la chiave elettronica anche permanentemente SENZA che il motore si arresti (sconsigliamo l'uso di questo metodo come prassi abituale).
 3. L'antifurto entra in funzione dopo 3/4 secondi dallo spegnimento del motore (vedere: **MEMORIA DI STATO**). Durante questo intervallo è possibile riavviare il motore anche SENZA inserire la chiave elettronica **med**.
- # **ATTENZIONE:** se l'antifurto viene abbinato ad un dispositivo di ALLARME, seguire le indicazioni specifiche per il collaudo e la modalità d'uso indicate con la CENTRALE stessa.

COLLEGAMENTO AL RELÈ PER ISOLARE IL GRUPPO POMPA BENZINA

Legenda

1. Antifurto med 58.0V	6. Relè da 30A
2. Cavetto NERO (massa)	7. Chiave quadro
3. Cavetto MARRONE [+ 15]	8. Cavo originale alimentazione positiva gruppo pompa benzina
4. Cavetto VERDE antifurto	
5. Gruppo pompa benzina	

Il relè con contatto **NC** (Normalmente Chiuso) interrompe il comando al gruppo pompa benzina bloccandone il funzionamento, quando si effettua un tentativo di avviamento con antifurto inserito.

ISTRUZIONI DI MONTAGGIO

1. Seguire lo schema indicato: figura A.
 2. Utilizzare un relè da **30A** (ad esempio **BOSCH 0 332 204 125**).
 3. Collegare il positivo quadro **[+ 15]** presente anche in fase di avviamento al terminale **85** del relè **6**.
 4. Collegare il cavetto VERDE **4** dell'antifurto **med 1** al terminale **86** del relè **6**.
 5. Utilizzare i terminali **30 e 87a** (Contatto Normalmente Chiuso) del relè **6** per interrompere l'alimentazione POSITIVA al gruppo pompa benzina.
- # Per il COLLEGAMENTO utilizzare cavi con sezione NON inferiore al cablaggio originale.

