

CARATTERISTICHE TECNICHE

Tensione d'alimentazione:	12 V (valore nominale)
Assorbimento di corrente:	Nulla (In mancanza di consenso da chiave quadro)
	120 mA (In condizioni di marcia)
Campo di temperatura:	da - 30°C a + 100°C
Memoria di stato:	(Vedi nota a fondo pagina)
Encoder:	Per abbinamento a centrali d'allarme
Lunghezza cavo:	3,5 m
Colore del frontale:	Grigio

MEMORIA DI STATO

L'antifurto **med 57.1** rispetto ai modelli tradizionali, possiede una prestazione aggiuntiva, che noi definiamo "**MEMORIA DI STATO**". Questa funzione "**ricorda**" e conserva la condizione (stato) di motore in moto.

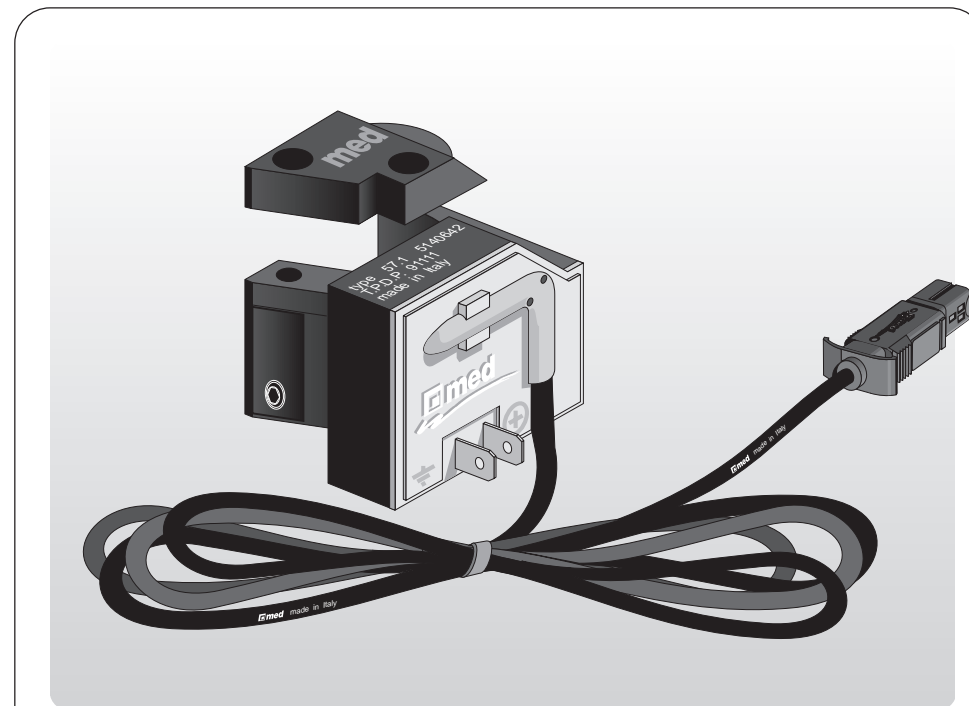
Di conseguenza è consentito sfilare la chiave elettronica senza provocare l'arresto del motore; se poi il motore viene successivamente fermato con la chiave d'avviamento, l'antifurto con "**MEMORIA DI STATO**" consente di riavviarlo entro **3/4 secondi** anche senza chiave elettronica.

IMPORTANTE: Questo dispositivo antifurto **med** viene corredato di tre chiavi elettroniche e di Encoder, che ne consente l'abbinamento a centrale di allarme azionata da radiocomando. Per motivi di sicurezza contro i tentativi di furto è da considerarsi impossibile la fornitura di ulteriori chiavi; è invece operabile la riproduzione di esemplari deterioratisi previo ritiro degli stessi.

NORME DI GARANZIA

La garanzia tecnica ha durata di un anno a partire dalla data di installazione, per le parti ritenute difettose ad insindacabile giudizio **med**. Sono escluse da tale forma di copertura spese di manodopera esterna ed ogni altro onere a qualsiasi titolo.

La garanzia è riconosciuta ai soli apparecchi per i quali è stata ricevuta (debitamente compilata) l'apposita cartolina di installazione.

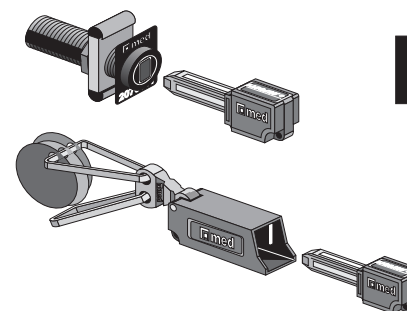


antifurto

med 57.1

Distinta parti nella confezione

Antifurto **med 57.1** con cavo
Istruzioni montaggio
Sacchetto portachiavi
Sacchetto con due chiavi
Sacchetto con chiave di riserva ed Encoder
Sacchetto accessori montaggio



istruzioni di montaggio

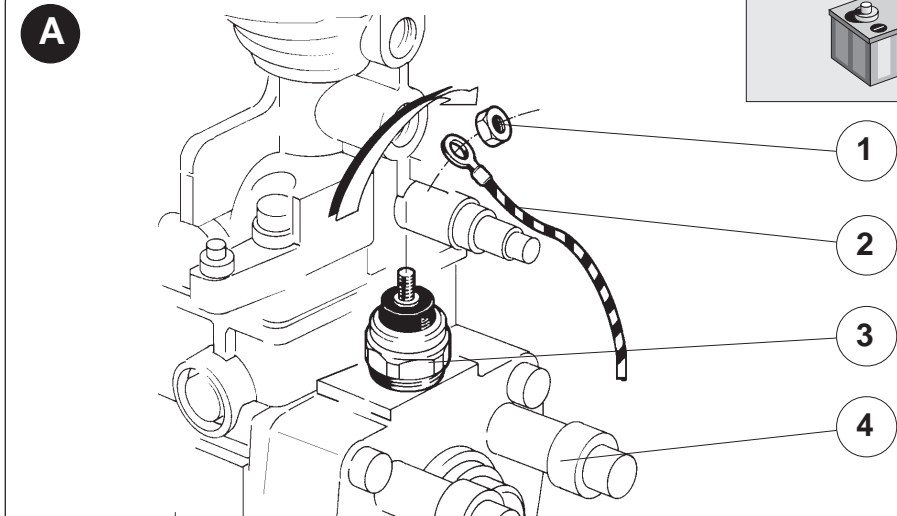
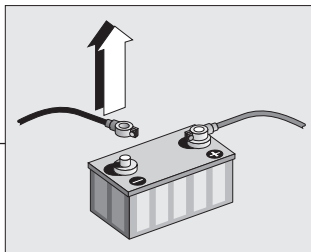


med spa
P.O. Box 255
42100 Reggio Emilia (Italy)

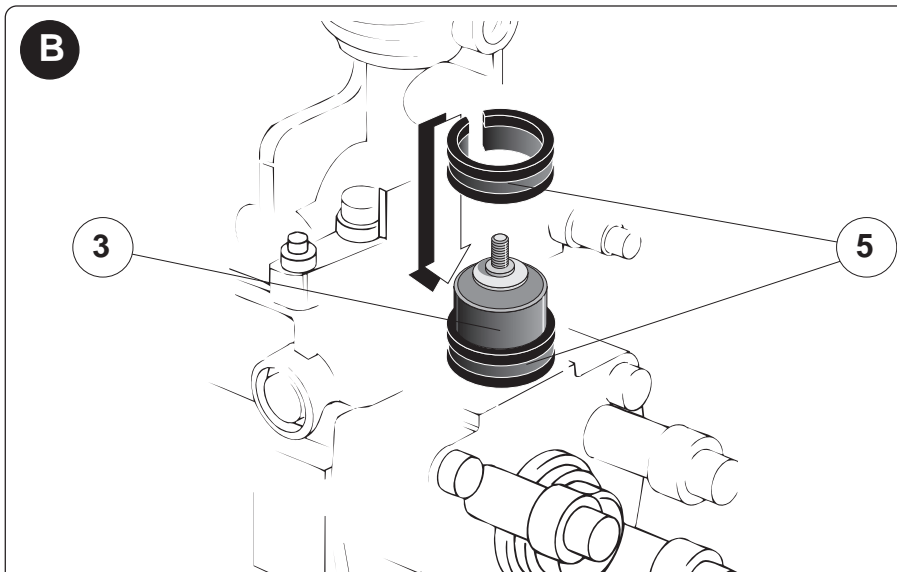
Cod. 571.315.213

ATTENZIONE!! Prima di procedere all'installazione, staccare uno dei morsetti di batteria, per evitare di provocare corto circuiti che danneggerebbero l'antifurto in modo irreparabile.

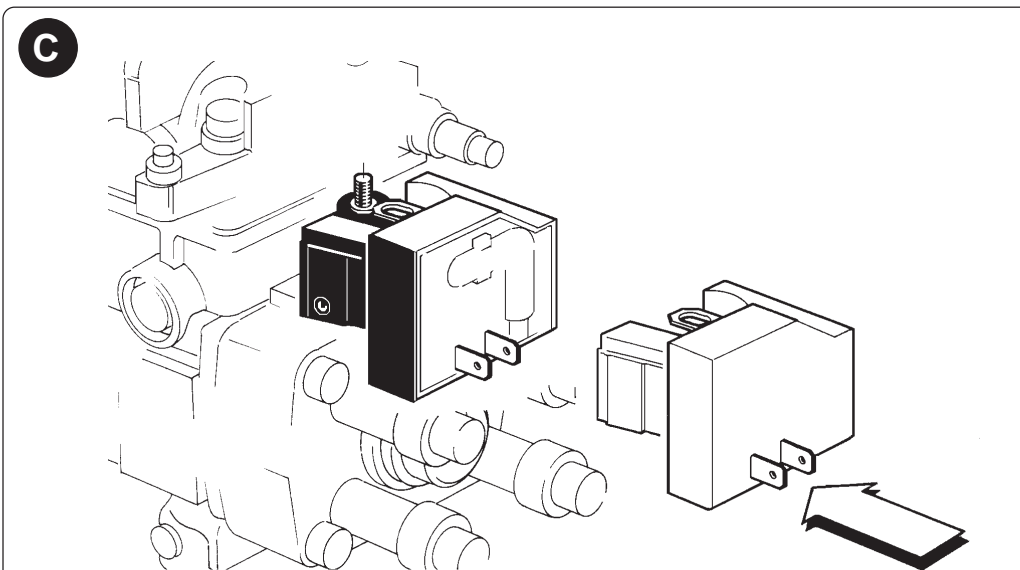
Il danneggiamento causato da corto circuito durante l'installazione è facilmente identificabile e non viene coperto da garanzia.



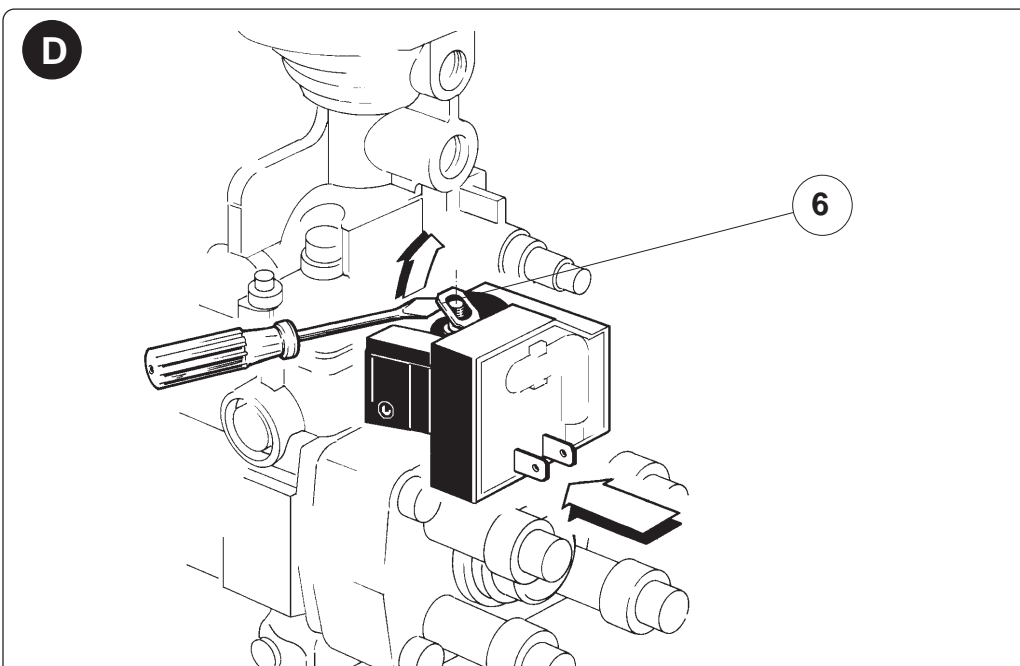
Svitare il dado 1 e staccare il cavetto d'alimentazione 2 dal solenoide d'arresto 3 della pompa d'iniezione.



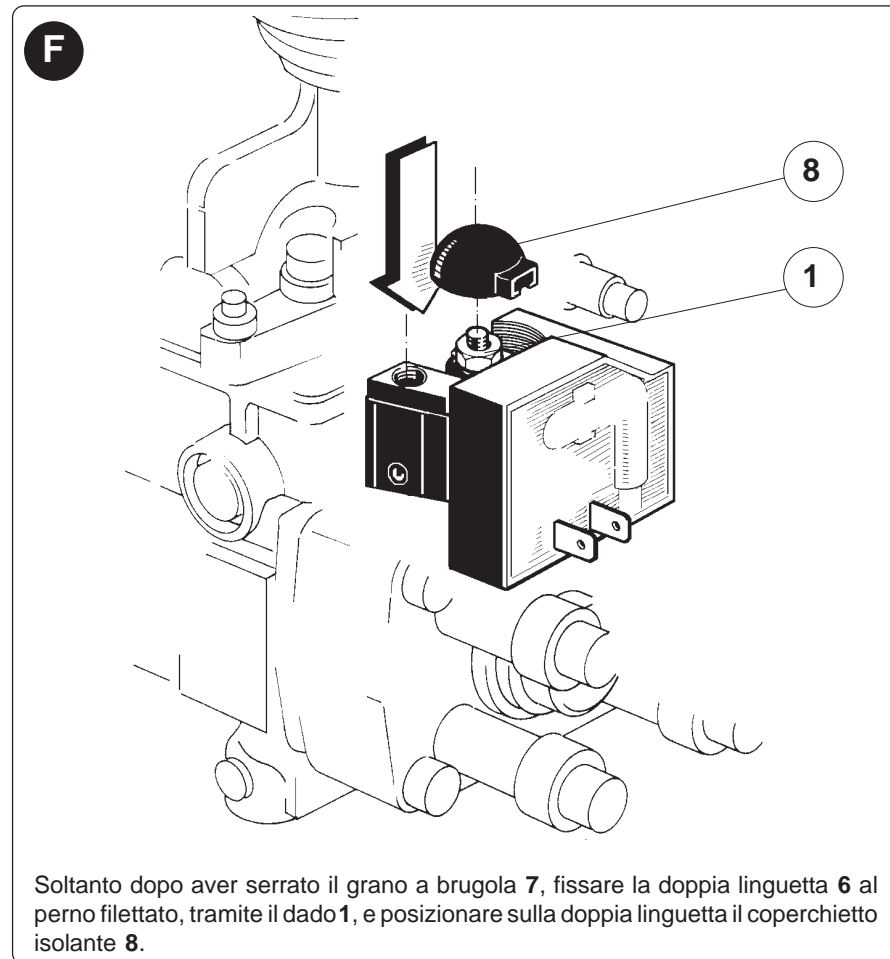
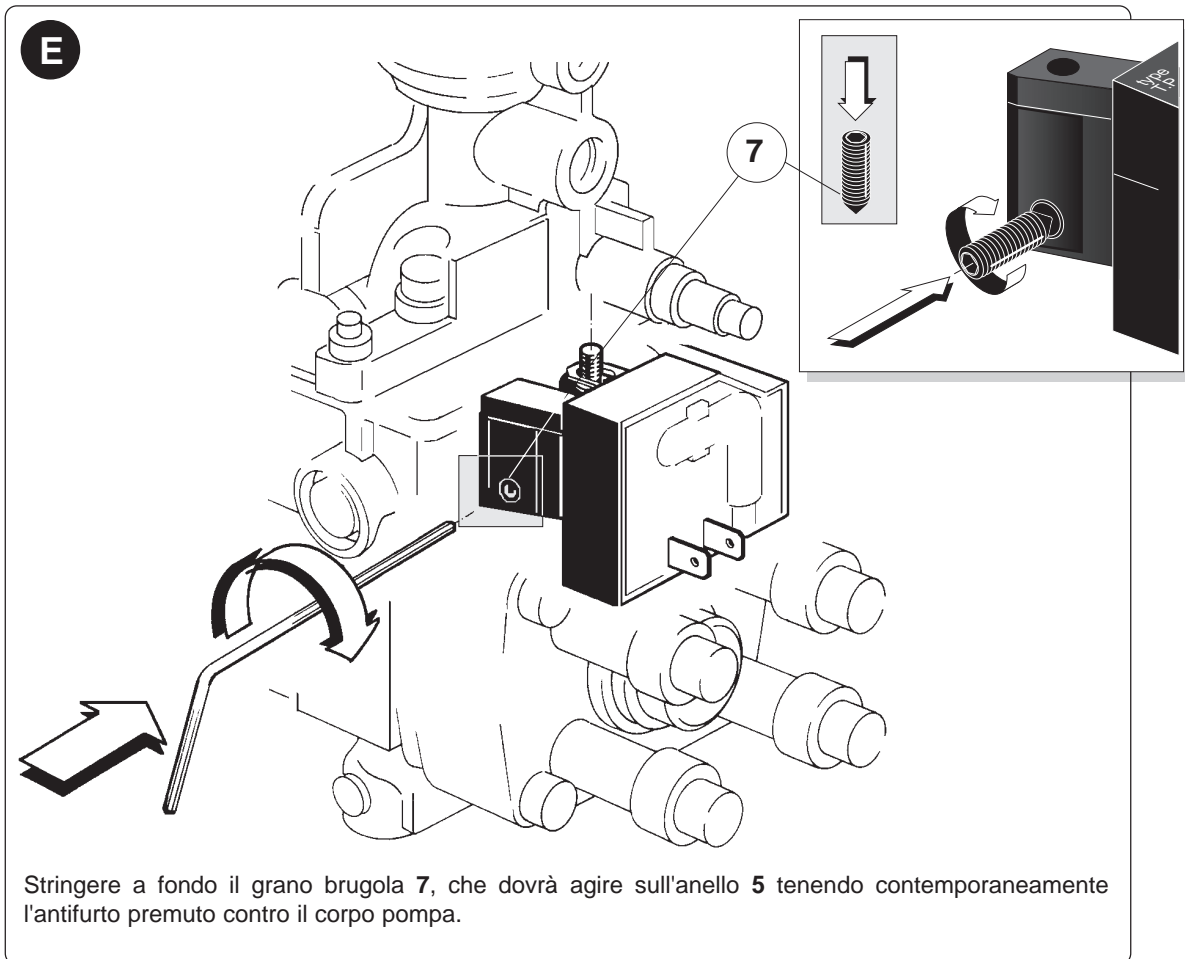
Inserire sul solenoide d'arresto 3 l'anello 5 sino a battuta, montandolo con l'apertura verso il corpo pompa, come illustrato in figura.

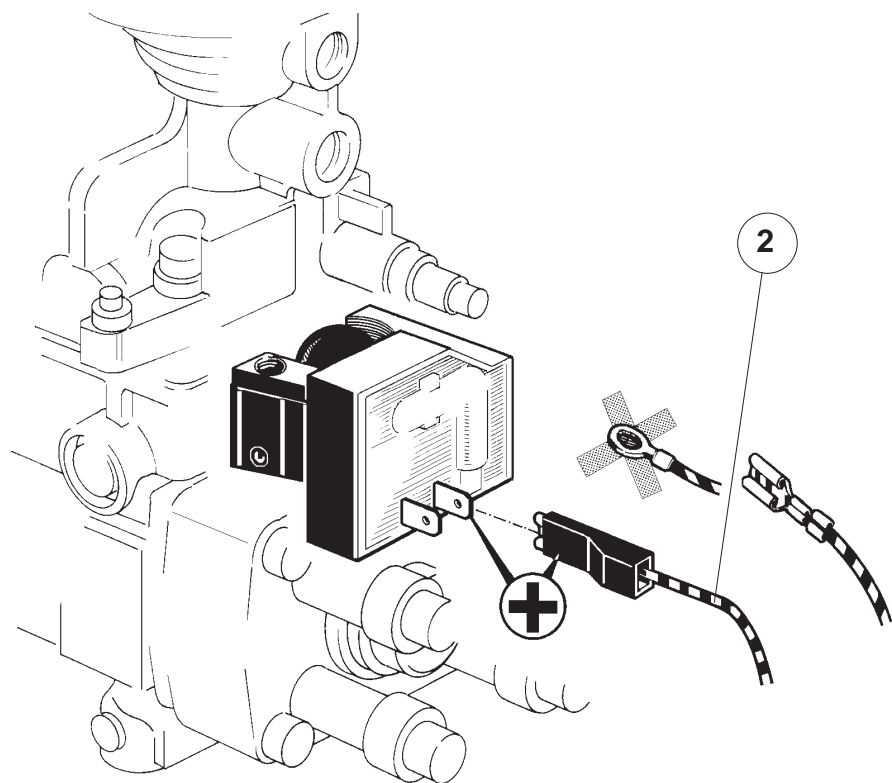


Accostare l'antifurto al solenoide 3, come indicato in figura.



Inserire sul perno filettato del solenoide 3 la doppia linguetta 6 servendosi di un cacciavite.

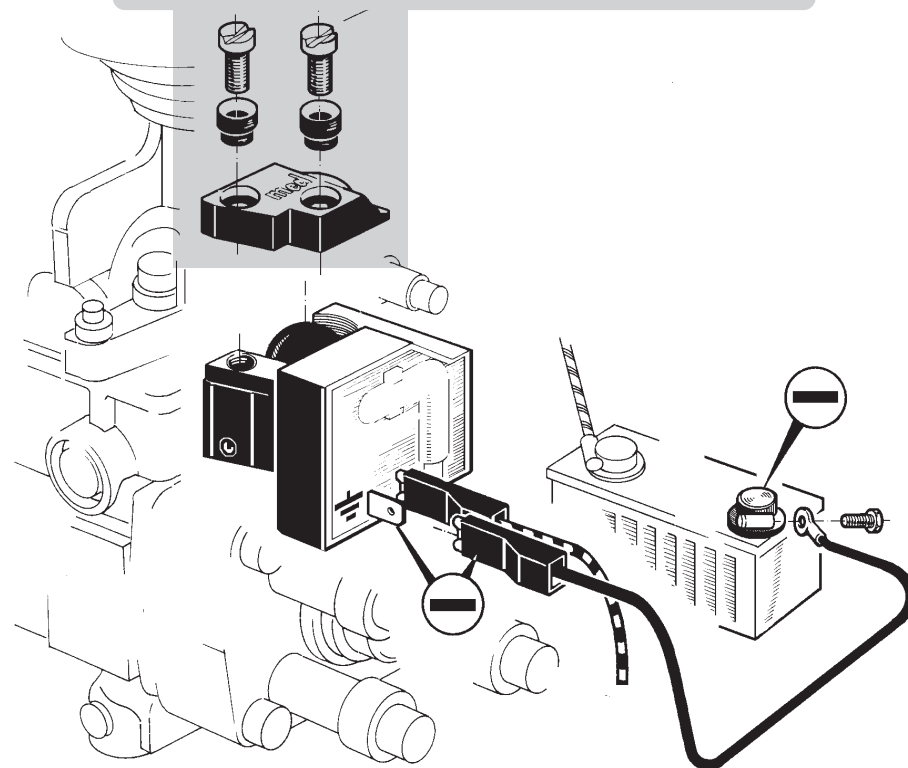


G

Inserire sulla linguetta **(+)** **positivo**, il cavetto d'alimentazione **2** del solenoide d'arresto **3**, sostituendo se necessario il terminale originale con un **FASTON** femmina.

H

COMPLETARE IL MONTAGGIO SOLO A COLLAUDO ULTIMATO!!



Collegare il cavetto **nero** fornito in confezione, alla linguetta di massa dell'antifurto ed al **polo negativo di batteria** servendosi degli occhielli forniti in confezione. Eseguire il **COLLAUDO** dell'antifurto. Montare il coperchio.

- I** Stendere e fissare il cavo dell'antifurto seguendo il percorso più opportuno per raggiungere la presa chiave o la centrale del sistema di protezione, evitando parti calde e passaggi che possano causare danni al cavo stesso o al connettore.
- L** Montare sul cruscotto la presa per la chiave elettronica **med** **12** lasciando visibile la piastrina d'identificazione **13**, ed inserirvi posteriormente il connettore **11** del cavo proveniente dall'antifurto.
- M** Riattaccare il morsetto di batteria ed effettuare il collaudo dell'antifurto.
- N** Dopo il collaudo dell'antifurto montare e fissare il coperchio **9** tramite le apposite viti antisvitamento **10** e sigillare il foro esagonale del grano a brugola **7**, con l'apposita sferetta di piombo **14**, punzonandola dopo l'introduzione.

COLLAUDO

- Verificare che il motore non si avvii senza chiave elettronica **med**.
- Verificare che il motore si avvii con chiave elettronica **med** inserita.
- Verificare che il motore in moto, non si arresti sfilando la chiave elettronica **med**.
- Verificare che il motore si avvii entro **3/4 secondi** dal suo arresto, anche senza chiave elettronica **med**.

MODALITA' D'USO

Per avviare il motore è necessario inserire la chiave elettronica dell'antifurto nell'apposita sede. Quando il motore è avviato, è possibile sfilare la chiave elettronica, anche permanentemente, senza che il motore si arresti (Sconsigliamo di usare questo metodo come prassi abituale).

L'antifurto entra in funzione dopo **3/4 secondi** dallo spegnimento del motore (v. nota **MEMORIA DI STATO** in ultima pagina).

Durante questo intervallo è possibile riavviare il motore anche senza inserire la chiave elettronica **med**.

Legenda

- | | |
|--|--------------------------------|
| 1 Dado del solenoide | 8 Coperchietto isolante |
| 2 Cavetto d'alimentazione del solenoide (fig. G) | 9 Coperchio med |
| 3 Solenoide d'arresto | 10 Viti antisvitamento |
| 4 Pompa d'iniezione | 11 Connettore dell'antifurto |
| 5 Anello di serraggio | 12 Presa chiave med |
| 6 Doppia linguetta (fig. D) | 13 Piastrina d'identificazione |
| 7 Grano a brugola | 14 Sferetta in piombo |

