

O Infilare i 3 Faston del cavo (nero, blu, giallo) sulle rispettive linguette posteriormente alla presa.  
P Collegare il filo marrone dell'antifurto, tramite il portafusibile 22 e i cavetti prolunga 21, ad un punto d'alimentazione (+) positivo sotto chiave quadro.  
Tale punto è indicato con (+15).

**Attenzione: verificare che la tensione nel punto di prelievo sia presente anche in fase di avviamento.**

R Eseguire lo spurgo del circuito d'iniezione autocarro (durante tale operazione l'antifurto deve essere aperto).

#### COLLAUDO

Verificare che il motore dell'autocarro non si avvil con chiave elettronica sfilata, o quanto meno rimanga in moto i pochi secondi necessari a consumare il gasolio residuo nella pompa.

#### MODALITA' D'USO

- Prima di avviare il motore, infilare la chiave elettronica med e attendere almeno 5 sec.
- Dopo aver spento il motore, sfilare la chiave elettronica med per inserire l'antifurto.

#### CARATTERISTICHE TECNICHE

Tensione di alimentazione (valore nominale):  
Assorbimento di corrente:

24V.  
nullo (in mancanza di consenso alla marcia da chiave quadro)  
0,4A (in condizioni di marcia consentita)  
-30°C / +90°C

Campo di temperatura:

Approvato dalla Spett.le A.N.I.A.

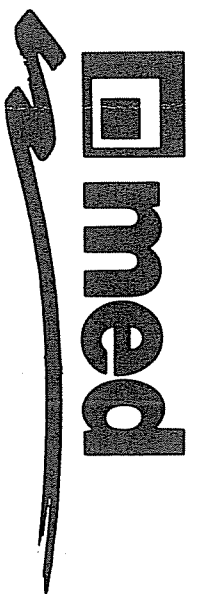
(Associazione Nazionale Imprese Assicuratrici)  
Circolare n. 292/1983 - Tr. 54 del 28/11/1983

#### NORME DI GARANZIA

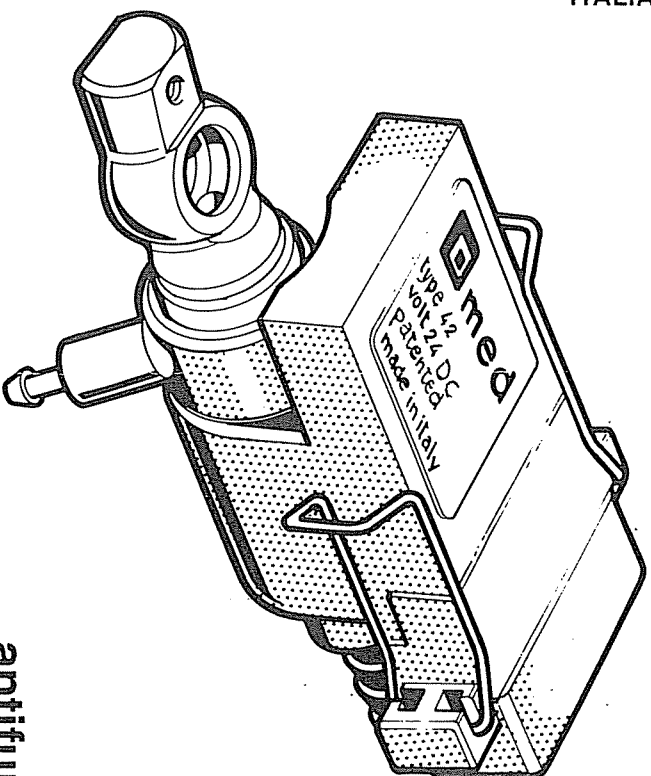
La garanzia tecnica ha durata di un anno a partire dalla data di installazione, per le parti ritenute difettose ad insindacabile giudizio med. Sono escluse da tale forma di copertura spese di manodopera esterna ed ogni altro onere a qualsiasi titolo.

La garanzia è riconosciuta al soli apparecchi per i quali è stata ricevuta (debitamente compilata) l'apposita cartolina d'installazione.

**IMPORTANTE:** Questo dispositivo antifurto med viene corredato di tre chiavi elettroniche. Per motivi di sicurezza contro i tentativi di furto è da considerarsi impossibile la fornitura di ulteriori chiavi; è invece operabile la riproduzione di esemplari deterioratisi previo ritiro degli stessi.



ITALIANO



antifurto

med 42

24 Volt

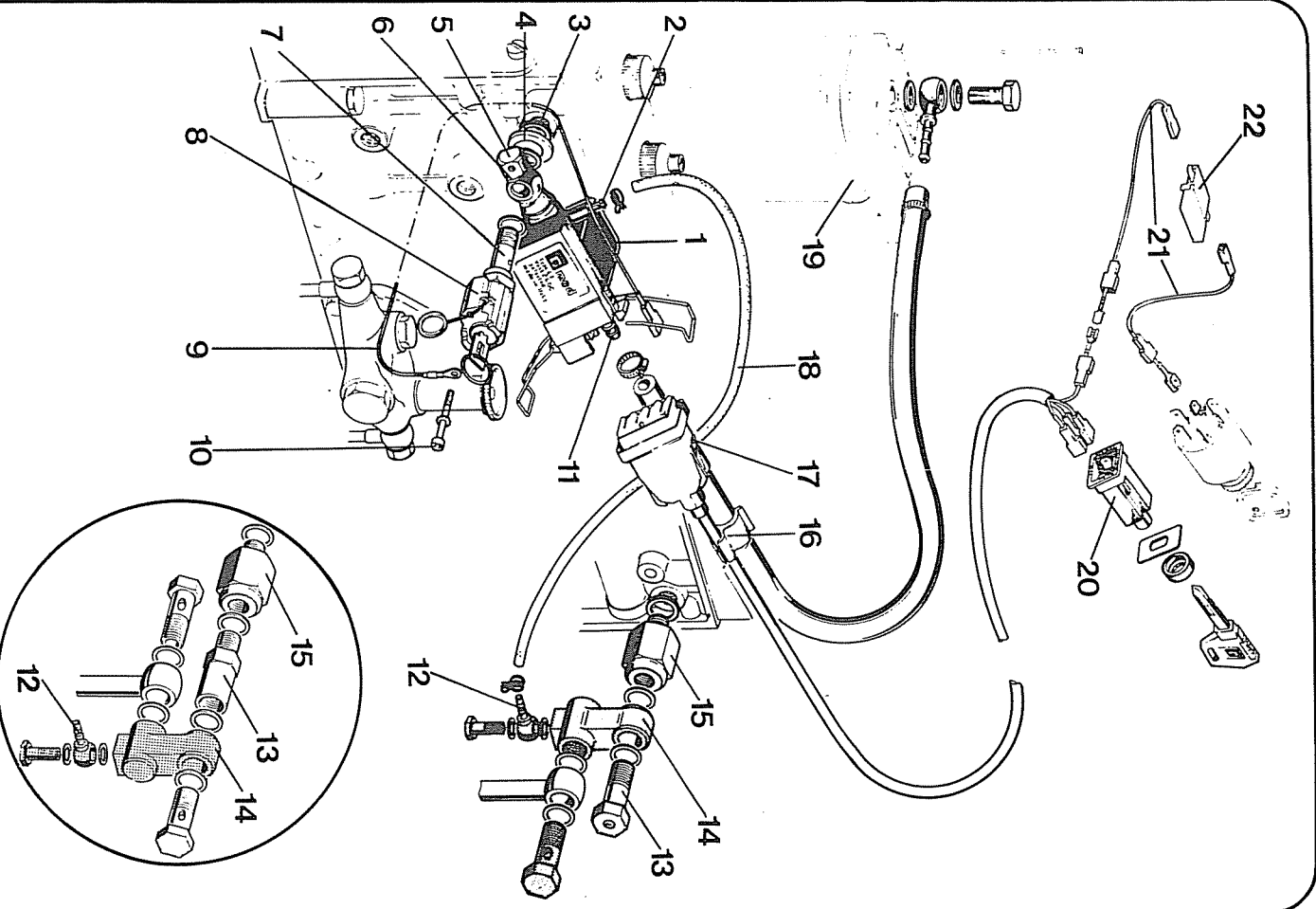
istruzioni di montaggio



med s.r.l.  
P.O. Box 255  
42100 Reggio Emilia (Italy)

Cod.4207-42

## ANTIFURTO PER AUTOCARRI CON POMPA IN LINEA BOSCH - 24 VOLT



- Legenda**
- |  |  |
|--|--|
| 1 Antifurto med 42                       | 12 Portagomma per il raccordo di drenaggio |
| 2 Portagomma di drenaggio dell'antifurto | 13 Valvola di sovrappressione originale    |
| 3 Ingresso pompa d'iniezione             | 14 Raccordo med per il drenaggio           |
| 4 Distanziale                            | 15 Valvola antisvitamento med              |
| 5 Orecchia di fissaggio vite a brugola   | 16 Fascetta fermacavo                      |
| 6 Fresatura sul raccordo ad occhio       | 17 Linguetta per cavetto di massa          |
| 7 Raccordo con serratura                 | 18 Tubo di drenaggio                       |
| 8 Armatura antisvitamento                | 19 Filtro gasolio                          |
| 9 Cavetto nero di massa                  | 20 Presa per chiave elettronica            |
| 10 Vite a brugola                        | 21 Cavetti prolunga, marrone               |
| 11 Portagomma d'ingresso dell'antifurto  | 22 Portafusibile                           |

### ISTRUZIONI D'INSTALLAZIONE

- A** Smontare il tubo gasolio originale che collega il filtro 19 all'ingresso 3 pompa iniezione.
- B** Tagliare a misura una spezzona di tubo flessibile ( utilizzare tubo 20 bar ) e soffiare internamente con aria per togliere eventuali residui di materiale.
- C** Infilare un estremo del tubo sul portagomma 11 dell'antifurto e bloccarlo con una fascetta, raccordare l'altra estremità all'uscita del filtro.
- D** Fissare l'antifurto 1 all'ingresso pompa 3 mediante l'apposito raccordo con serratura 7, interponendo le rondelle e se necessario il distanziale 4, come da schema.  
Il corpo dell'antifurto non deve toccare nessun componente circostante, per esigenze d'ingombro è possibile ruotare la parte nera di resina rispetto la valvola.  
**Attenzione:** la procedura corretta consiste nel bloccare in morsa la valvola, stringendo esclusivamente l'orecchia 5 di fissaggio vite a brugola, non i piani di battuta dell'occhio valvola, quindi ruotare con le mani il corpo resinato.
- E** Bloccare l'antifurto sull'ingresso 3 pompa iniezione nel modo seguente:
- a - Con l'armatura antisvitamento 8 alzata ( chiave serratura inserita ) serrare il raccordo 7 agendo sul suo esagono. In modo che un suo lato rimanga parallelo alla fresatura 6.
  - b - Abbassare l'armatura antisvitamento 8, girare la chiave ed estrarla, chiudere infine con l'apposito cappuccio in gomma.
- Attenzione: Non lubrificare mai la serratura!**
- La chiave si sfilia solo con l'armatura antisvitamento abbassata.**
- F** Smontare la valvola 13 di sovrappressione originale dal foro di scarico della pompa d'iniezione e montare la valvola 15 antisvitamento med con relativa rondella.
- Il serraggio della valvola deve essere **strettamente sufficiente** a impedire trafilamenti di gasolio: vanno adottate le coppie di serraggio previste dal costruttore della pompa per le operazioni di manutenzione.
  - La rondella deve essere nuova e priva di imperfezioni che ne possano compromettere la tenuta.
- G** Rimontare, sulla valvola 15 antisvitamento med, la valvola di sovrappressione originale 13 unitamente al raccordo 14 per il drenaggio, secondo lo schema più vantaggioso tra quelli indicati.
- H** Montare il tubo 18 sul portagomma 2 di drenaggio dell'antifurto e sul portagomma 12 del raccordo 14.
- Attenzione:** il condotto di drenaggio ha la funzione di facilitare l'apertura dell'antifurto e deve essere assolutamente collegato.
- I** Inserire, rispettando la polarizzazione, la presa quadripolare del cavo sull'antifurto; chiudere le molle fino a sentire lo scatto. Forzare il tubo nafia nella fascetta fermacavo 16.
- L** Montare il cavetto nero di massa 9: Faston sulla linguetta 17, occhio sotto la vite brugola 10 come da schema.
- M** Montare sul cruscotto la presa 20 per la chiave elettronica, lasciando visibile la piastrina con il numero dell'antifurto.
- N** Stendere e fissare il cavo elettrico dell'antifurto lungo il percorso più opportuno per raggiungere la presa chiave, evitando parti calde e passaggi che possono causare danni al cavo stesso o ai connettori terminali. **Non tagliare la lunghezza eccedente ma arrotondarla e fissarla.**