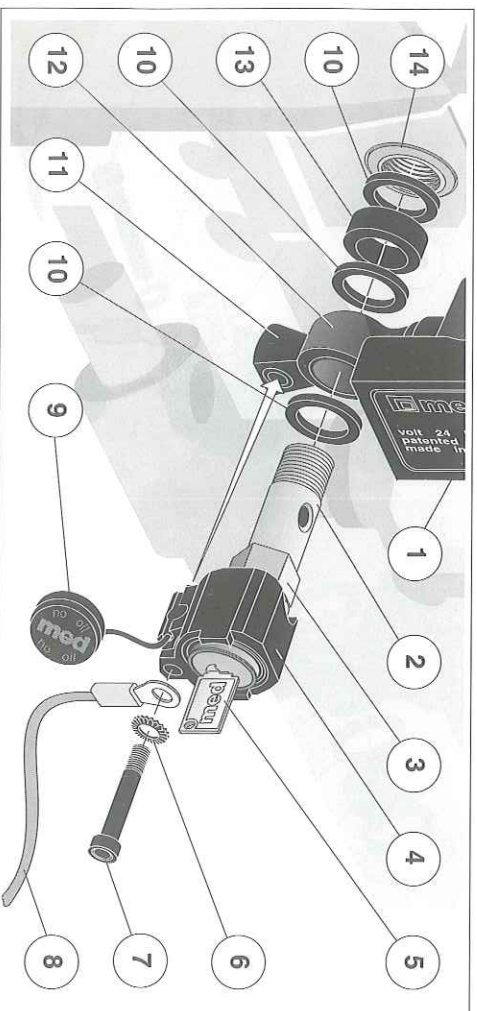


FIXING LOCK FOR THE med 62 - med 62/A IMMOBILISER

The lock consists of a steel casing with drill-proof protection able to resist all usual break-in methods. It is supplied with three keys featuring a special asymmetrical mechanical code on the two faces to increase the number of combinations. The entire system is waterproof and needs neither maintenance NOR LUBRICATION.

Legend	
1. med 62 immobiliser	8. Earth wire
2. Union with fixing lock	9. Lock protecting cap
3. Fixing lock nut	10. Copper washer
4. Fixing lock shell	11. Lock fixing lobe with hole
5. med lock mechanical key	12. med 62 eyelet union
6. Serrated washer	13. Spacer
7. Locking screw	14. Pump inlet



FITTING INSTRUCTIONS

1. Open the fixing lock (key 5 engaged) and free nut 3 from casing 4.
 2. Place the immobiliser 1 on the inlet hole of pump 14, fitting the washers 10 and the spacer 13 in between.
 3. FULLY TIGHTEN the immobiliser on to the pump, setting one side of the nut parallel to the milling of lobe 11.
 4. Lower lock casing 4, fix firmly in place by turning mechanical key 5 and fasten to lobe 11 by means of lock nut 7 and serrated washer 6.
- ATTENTION for med 62 ONLY:** fit earth wire 8 from the lucar plug on the polarized connector of the immobiliser harness.
5. Remove the mechanical key 5 from the lock and close it with protective cap 9.

If immobiliser 1 must be detached, comply with the above listed operations in reverse order.

NEVER LUBRICATE THE LOCK

THE KEY CAN ONLY BE REMOVED WHEN THE BLOCK IS LOWERED

THE KEYS CANNOT BE REPRODUCED

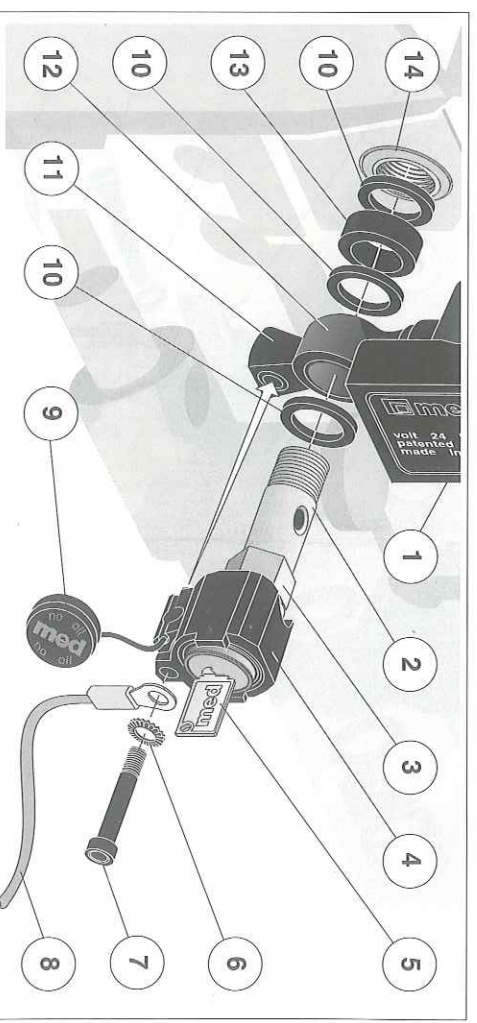


SERRATURA DI FISSAGGIO PER ANTIFURTO med 62-med 62/A

La serratura è costituita da un corpo in acciaio con protezione antirapporto in grado di resistere a tutti gli usuali metodi di scasso. Viene fornita con tre chiavi a speciale codice meccanico, asimmetrico sulle due facce, per aumentare il numero delle combinazioni.

Tutto il sistema è a tenuta stagna e non abbisogna di alcuna manutenzione NÉ LUBRIFICAZIONE.

Legenda	
1. Antifurto med 62	8. Cavetto di massa
2. Raccordo con serratura di fissaggio	9. Cappuccio di protezione serratura
3. Esagono serratura di fissaggio	10. Rondelle di tenuta in rame
4. Mantello serratura di fissaggio	11. Orechchia con foro di fissaggio serratura
5. Chiave meccanica serratura	12. Raccordo ad occhio med 62
6. Rondella dentellata	13. Distanziale
7. Vite di blocco serratura	14. Foro d'ingresso pompa



ISTRUZIONI DI MONTAGGIO

1. Con serratura di fissaggio aperta (chiave 5 inserita) liberare l'esagono 3 dal mantello 4.
 2. Posizionare l'antifurto 1 sul foro d'ingresso pompa 14 interponendo le rondelle 10 ed il distanziale 13.
 3. SERRARE A FONDO l'antifurto sulla pompa portando un lato dell'esagono parallelo alla fresatura dell'orechchia 11.
 4. Abbassare il mantello 4 della serratura, bloccarlo ruotando la chiave meccanica 5 e fissarlo all'orechchia 11 tramite la vite di blocco serratura 7 e la rondella dentellata 6.
- ATTENZIONE SOLO per med 62:** interporre il cavetto di massa 8 proveniente dal fast-on posto sul connettore polarizzato del cavo antifurto.
5. Estrarre la chiave meccanica 5 dalla serratura e chiuderla col cappuccio protettivo 9. Nel caso si dovesse procedere allo smontaggio dell'antifurto 1, ripetere le stesse operazioni in senso inverso.

NON LUBRIFICARE MAI LA SERRATURA

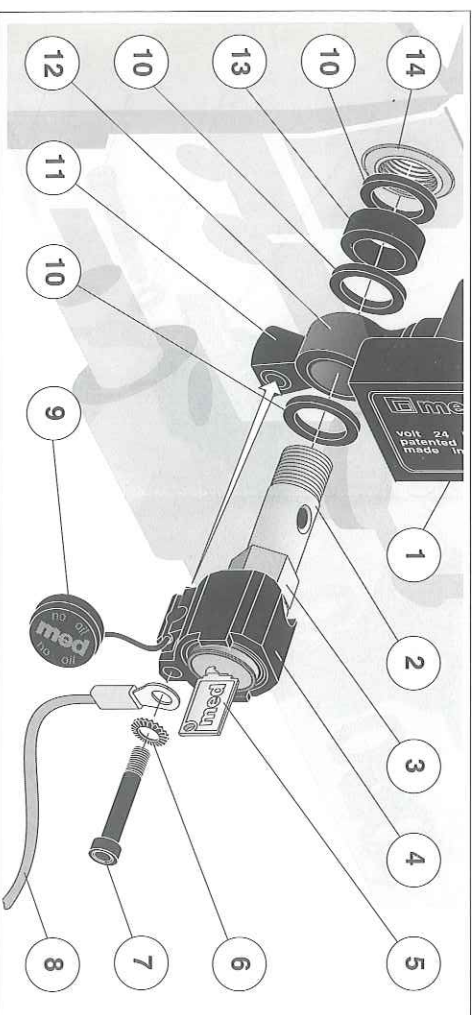
LA CHIAVE SI SFILA SOLO COL BLOCCETTO ABBASSATO

LE CHIAVI NON POSSONO ESSERE RIPRODOTTE

SCHLOß ZÜR BEFESTIGUNG DER DIEBSTAHLSICHERUNG med 62 - med 62/A

Das Schloß besteht aus einem Stahlkörpern mit bohrfestem Schutz, der allen üblichen Aufbruchmethoden Widerstand bietet. Es wird mit drei Schlüsseln mit speziellem mechanischen Code geliefert, der auf den beiden Seiten asymmetrisch ist, um die Zahl der Kombinationen zu erhöhen. Das ganze System ist absolut dicht und ist wartungsfrei und SCHMIERFREI.

Legende	
1. Diebstahlsicherung med 62	8. Massekabel
2. Anschluß mit Befestigungsschloß	9. Schutzcappe des Schloßes
3. Sechskant des Befestigungsschloßes	10. Beilagschraibe Kupfer
4. Schutz des Befestigungsschloßes	11. Öse mit Bohrung zur Schloßbefestigung
5. Mechanischer med - Schlüssel für Schloß	12. Ösenanschluß med 62
6. Zahnscheibe	13. Paßscheibe
7. Sperrschraube des Schloßes	14. Eingangsöffnung der Pumpe



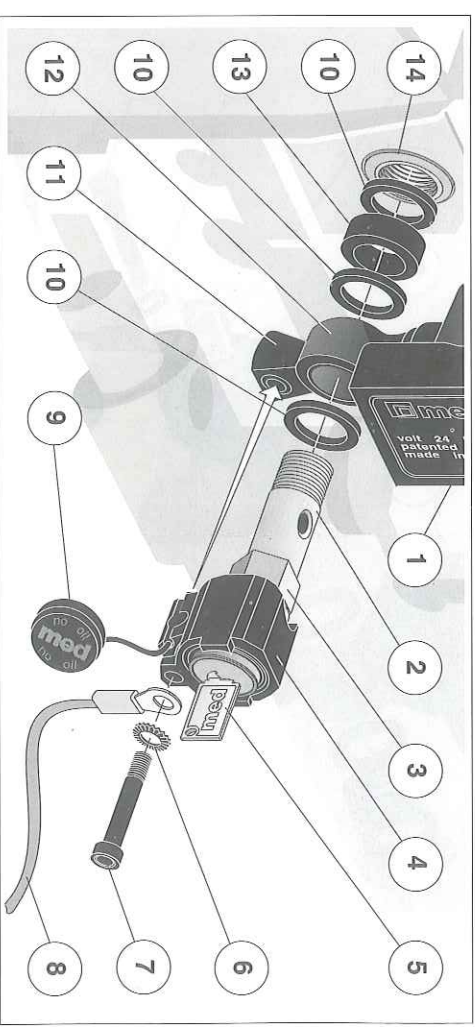
MONTAGEANLEITUNG

1. Mit offenem Befestigungsschloß (Schlüssel 5 steckt) den Sechskant 3 vom Schutz 4 befreien.
 2. Die Diebstahlsicherung auf der Einlaßöffnung der Pumpe 14 anordnen und die Unterlegscheiben 10 und den Abstandhalter 13 dazwischen montieren.
 3. Die Diebstahlsicherung auf der Pumpe FEST ANSCHRAUBEN, wobei eine Kante des Sechskants parallel zur Fräsung von Öse 11 zu stehen kommt.
 4. Den Schutz 4 des Schloßes absenken, ihm durch Drehen des mechanischen Schlüssels 5 blockieren und am Öse 11 mit der Schrauben 7 zur Schloßverriegelung und der Zahnscheibe 6 befestigen. **ACHTUNG** gilt NUR für med 62: Das Massekabel 8 dazwischen stecken, das vom Faston auf der polarisierten Steckverbindung des Kabels der Diebstahlsicherung kommt.
 5. Den Mechanischen Schlüssel 5 aus dem Schloß ziehen und die Schutzcappe 9 darüberstecken. Wenn die Diebstahlsicherung 1 ausgebaut werden muß, geht man auf die umgekehrte Art und Weise vor.
- **DAS SCHLOß NIE SCHMIEREN**
 - **DER SCHLÜSSEL KANN NUR HERAUSGEZOGEN WERDEN, WENN DER BLOCK GESENKT IST**
 - **DIE SCHLÜSSEL KÖNNEN NICHT REPRODUZIIERT WERDEN**

SERRURE DE FIXATION ANTIVOL med 62 - med 62/A

La serrure est constituée d'un corps en acier avec protection anti - perçure résistante aux méthodes les plus courantes de effraction. Livrée avec trois clés à code mécanique spécial, asymétrique sur les deux faces pour augmenter le nombre de combinaisons: tout le système est étanche et ne nécessite aucun entretien, NI AUCUN GRAISSAGE.

Légenda	
1. Antivol med 62	8. Câble de masse
2. Raccord avec serrure de fixation	9. Capuchon de protection serrure
3. Haxagone serrure de fixation	10. Rondelle en cuivre
4. Enveloppe serrure de fixation	11. Oreille avec trou de fixation de la serrure
5. Clé mécanique med serrure	12. Raccord à crochet med 62
6. Rondelle crénelée	13. Entretoise
7. Vis de blocage serrure	14. Orifice d'entrée de la pompe



INSTRUCTIONS DE MONTAGE

1. La serrure de fixation étant ouverte (clé 5 engagée) libérez l'hexagone 3 du coffre 4.
 2. Placez l'antivol 1 dans l'orifice d'entrée de la pompe 14 après avoir interposé les rondelles 10 et l'entretoise 13.
 3. SERREZ A FOND l'antivol sur la pompe en mettant un côté de l'hexagone parallèle au fraisage de l'oreille 11.
 4. Abaissez le coffre 4 de la serrure, bloquez-le en tournant la clé mécanique 5 et fixez-le à l'oreille 11 par la vis de blocage 7 et la rondelle crénelée 6. **ATTENTION UNIQUEMENT** pour med 62: interposez le câble de masse 8 arrivant de la prise faston située sur le connecteur polarisé du câble antivol.
 5. Retirez la clé mécanique 5 de la serrure et fermez-la par le bouchon de protection 9. Si vous devez démonter l'antivol 1, répétez ces mêmes opérations dans le sens inverse.
- **NE JAMAIS GRAISSER LA SERRURE**
 - **RETIRER LA CLE UNIQUEMENT QUAND LE BLOC EST ABAISSE**
 - **IL N'EST PAS POSSIBLE DE FAIRE UN DOUBLE DE CLES**