

CARATTERISTICHE TECNICHE

Tensione d'alimentazione	:	24 V (valore nominale)
Assorbimento di corrente	:	Nulla (in mancanza di consenso da chiave quadro)
		80 mA (in condizioni di marcia)
Campo di temperatura	:	da - 30° C a + 100° C

MODALITÀ D'USO

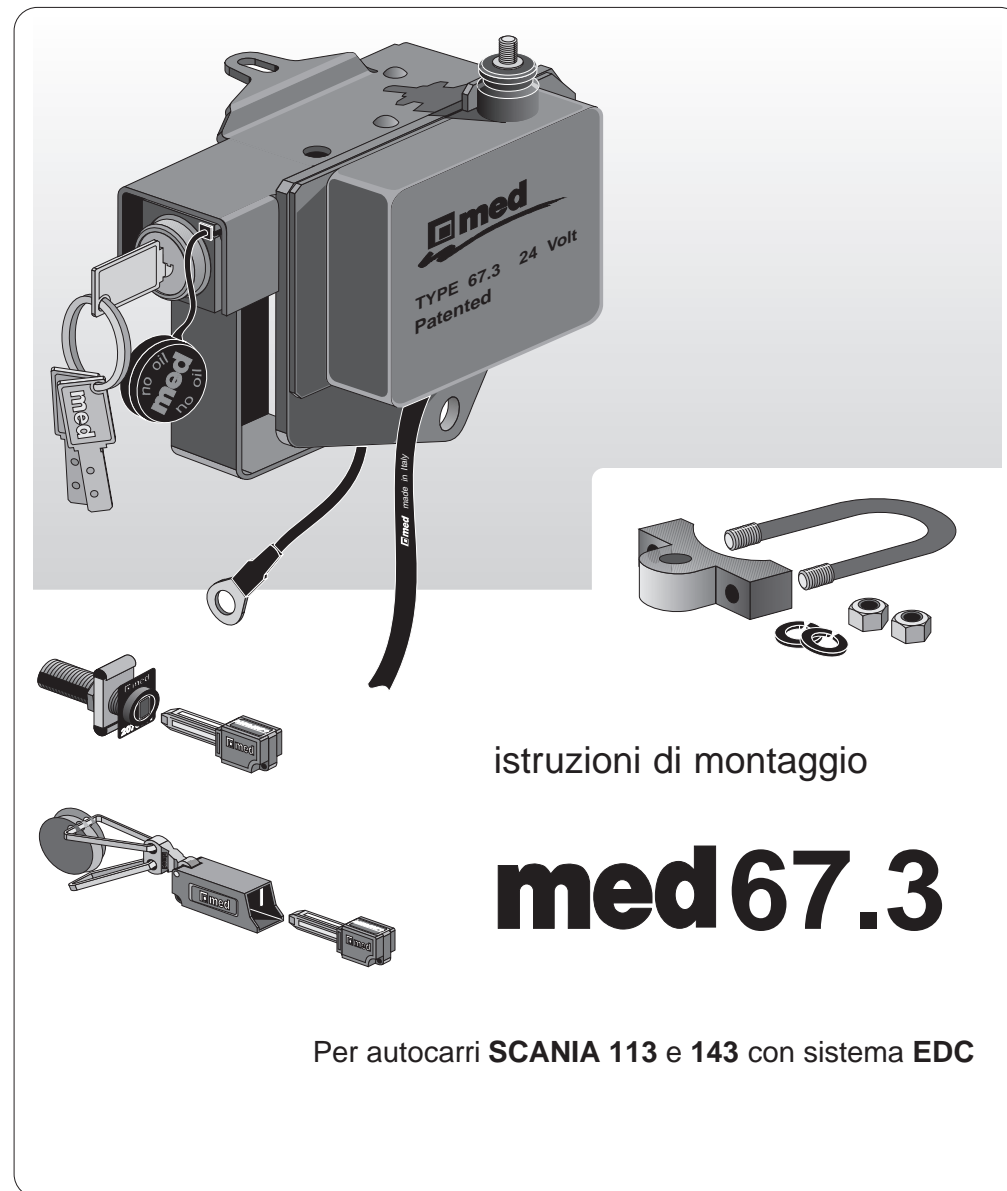
1. Per avviare il motore è necessario inserire la chiave elettronica **med** dell'antifurto nell'apposita sede.
2. La chiave elettronica **med** deve restare in sede per tutto il periodo di marcia del motore.
3. Dopo aver spento il motore, sfilare la chiave elettronica **med** per inserire l'antifurto.

NORME DI GARANZIA

La garanzia tecnica ha durata di un anno a partire dalla data di installazione, per le parti ritenute difettose ad insindacabile giudizio **med**. Sono escluse da tale forma di copertura spese di manodopera esterna ed ogni altro onere a qualsiasi titolo.

La garanzia è riconosciuta ai soli apparecchi per i quali è stata ricevuta (debitamente compilata) l'apposita cartolina di installazione.

IMPORTANTE: Questo dispositivo antifurto **med** viene corredato di tre chiavi elettroniche e di tre chiavi meccaniche. Per motivi di sicurezza contro i tentativi di furto è da considerarsi **IMPOSSIBILE** la fornitura di ulteriori chiavi; è invece operabile la riproduzione di esemplari deterioratisi previo ritiro degli stessi.



istruzioni di montaggio

med 67.3

Per autocarri **SCANIA 113 e 143** con sistema **EDC**



med s.p.a.
Via Raffaello, 33
42100 - Reggio Emilia (Italy)



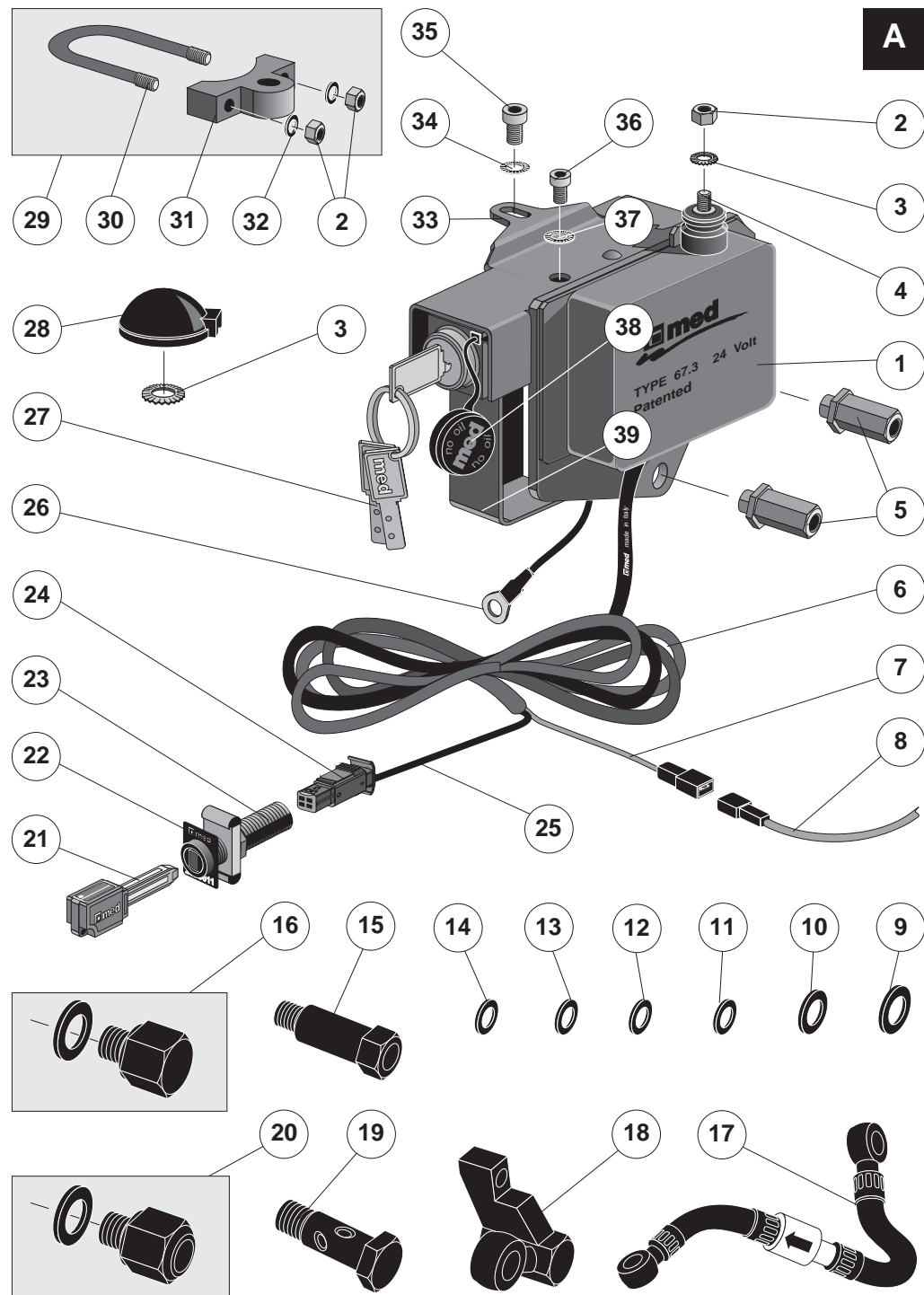
Legenda

MATERIALE IN CONFEZIONE:

- | | |
|---------------------------------------------------|-----------------------------------------------------|
| 1. Antifurto med 67.3 | 20. Valvola antisvitamento (M14 x 1,5) con rondella |
| 2. Dado esagonale (n°3 pz.) | 21. Chiave elettronica med (n°3 pz.) |
| 3. Rondella dentellata (n°2 pz.) | 22. Piastrina di identificazione chiave |
| 4. Perno (contatto) finto solenoide (antifurto) | 23. Presa chiave med |
| 5. Dado esagonale speciale lungo (M6) (n°2 pz.) | 24. Connettore quadripolare antifurto |
| 6. Cavo multipolare antifurto | 25. Cavo chiave antifurto |
| 7. Cavetto massa antifurto | 26. Cavetto collegamento solenoide - antifurto |
| 8. Prolunga cavetto massa | 27. Chiave meccanica med serratura (n°3 pz.) |
| 9. Rondella Ø 14,3 x 18..... (n°6 pz.) | 28. Cappuccio di protezione solenoide |
| 10. Rondella Ø 13 x 6,2 (n°2 pz.) | 29. Gruppo staffa di ancoraggio |
| 11. Rondella Ø 12,2 x 16..... (n°4 pz.) | 30. Cavallotto |
| 12. Rondella Ø 10,3 x 14..... (n°3 pz.) | 31. Blocchetto |
| 13. Rondella Ø 8 x 12..... (n°5 pz.) | 32. Rondella elastica spaccata Ø 5... (n°2 pz.) |
| 14. Distanziale in rame Ø 6 (n°2 pz.) | 33. Asola antifurto |
| 15. Raccordo speciale med (M12 x 1,5) | 34. Molla a tazza zigrinata Ø 6 |
| 16. Tappo antisvitamento (M14 x 1,5) con rondella | 35. Vite a brugola (M6 x 12) |
| 17. Tubo con valvola unidirezionale | 36. Vite a brugola (M5 x 10) |
| 18. Raccordo adattatore med | 37. Molla a tazza zigrinata Ø 5 |
| 19. Raccordo forato (M14 x 1,5) (n°2 pz.) | 38. Cappuccio di protezione serratura |
| | 39. Staffa di bloccaggio antifurto |

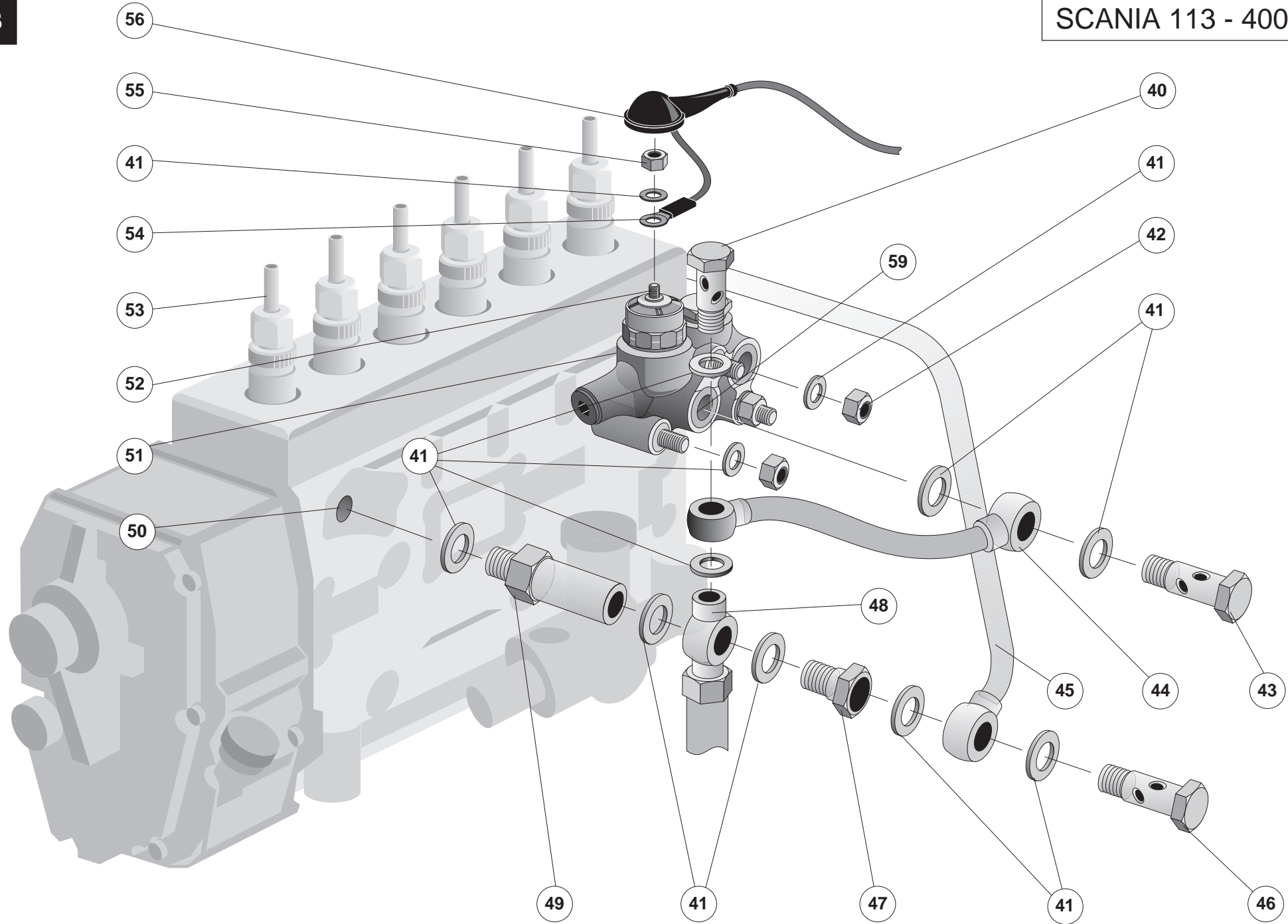
EQUIPAGGIAMENTO ORIGINALE:

- | | |
|-----------------------------------------------------|----------------------------------------|
| 40. Raccordo forato (M10) | 51 Distributore |
| 41. Rondella originale(NON riutilizzare) | 52. Solenoide |
| 42. Dadi esagonali(NON riutilizzare) | 53. Tubi di alimentazione iniettori |
| 43. Raccordo forato (M12 x 1,5) | 54. Cavetto di alimentazione solenoide |
| 44. Tubo drenaggio originale ... (NON riutilizzare) | 55. Dado esagonale |
| 45. Tubo recupero nafta iniettori (SCANIA 113) | 56. Cappuccio di protezione solenoide |
| 46. Raccordo forato (M8 x 1) | 57. Tubi di scarico (SCANIA 143) |
| 47. Raccordo (M14 x 1,5) - (M8 x 1) | 58. Foro chiuso da tappo (M14 x 1,5) |
| 48. Tubo di recupero nafta | 59. Foro di recupero distributore |
| 49. Valvola di sovrappressione | 60. Prigionieri distributore |
| 50. Foro di uscita gasolio | |



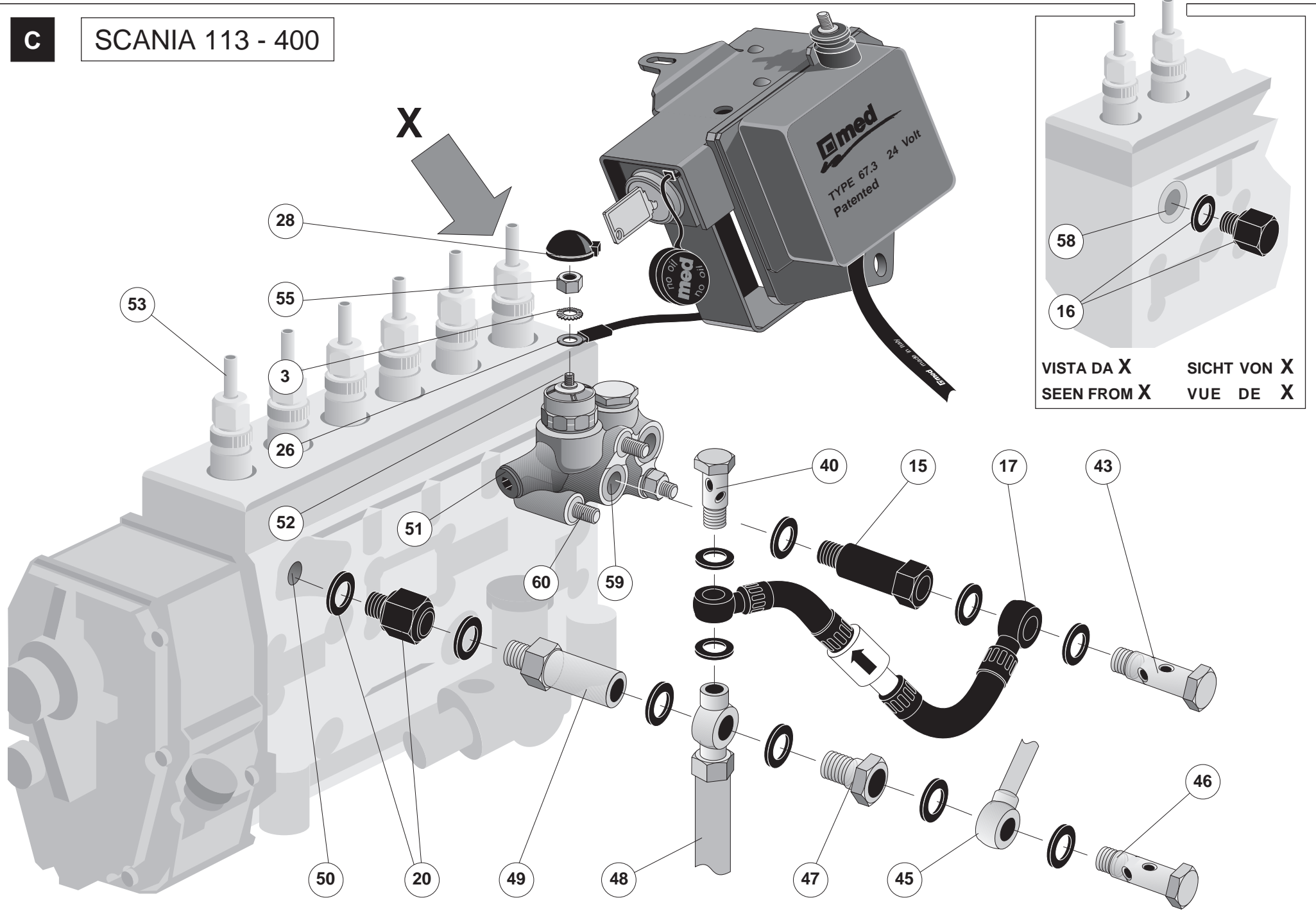
B

SCANIA 113 - 400



C

SCANIA 113 - 400

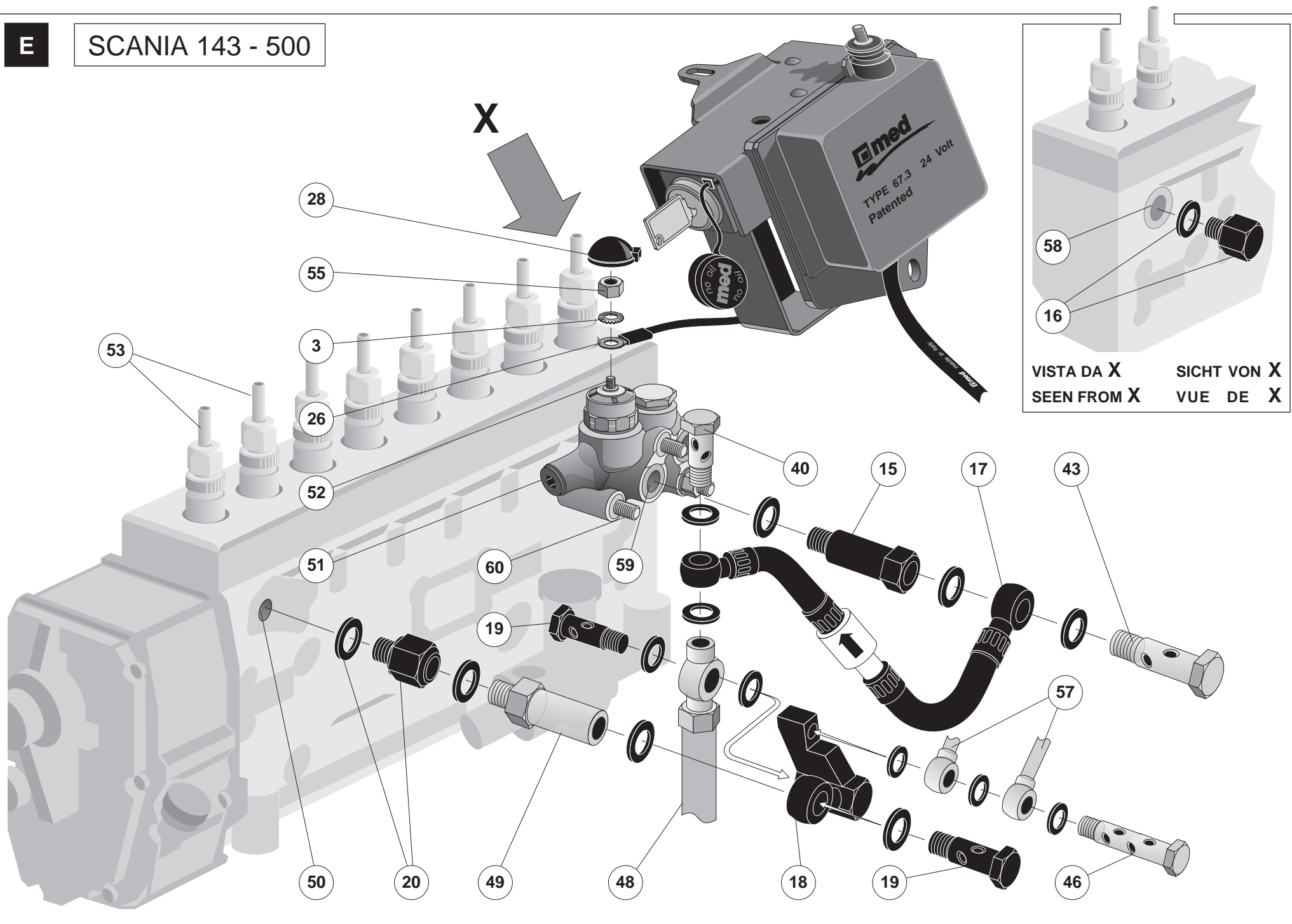


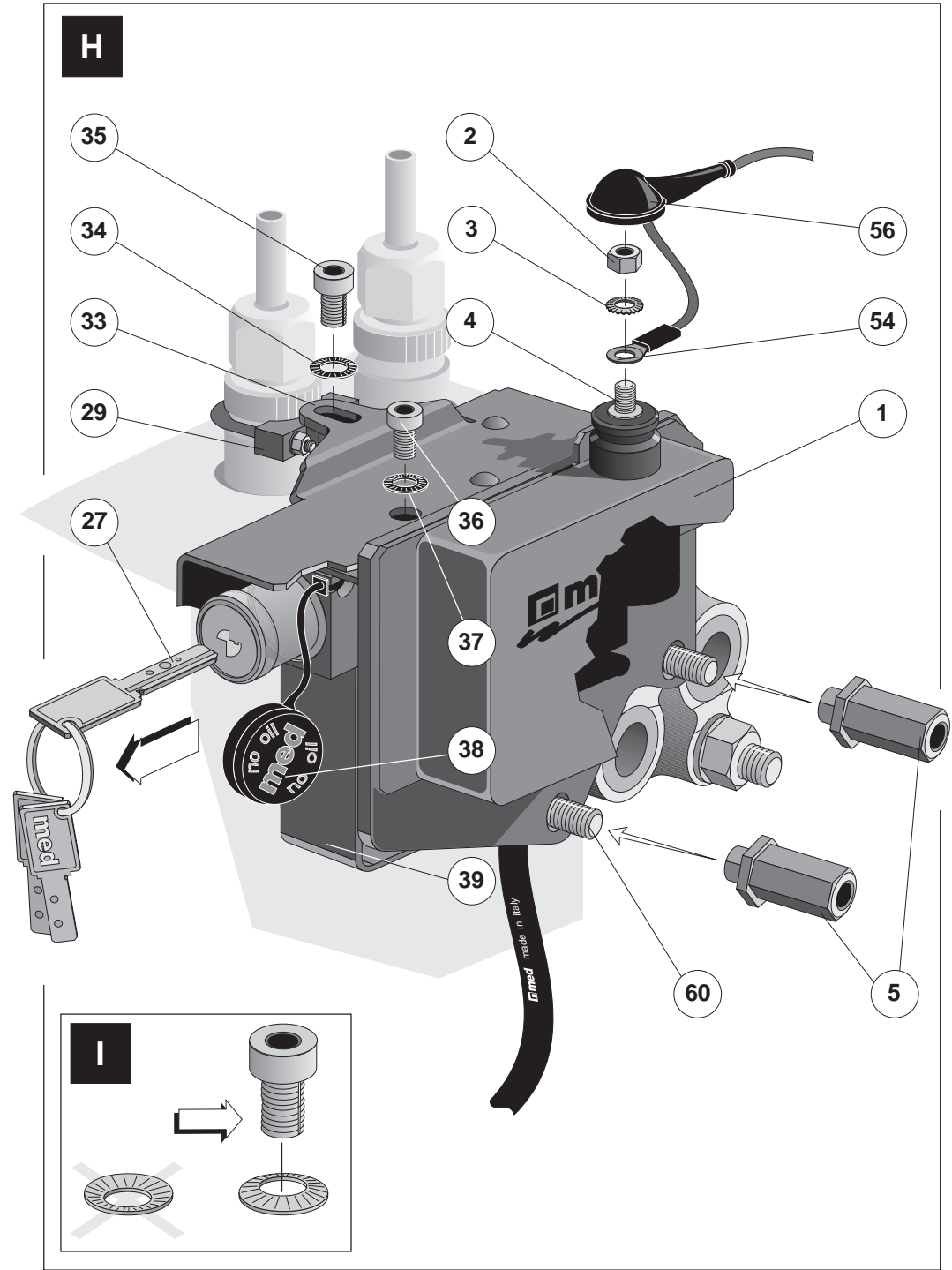
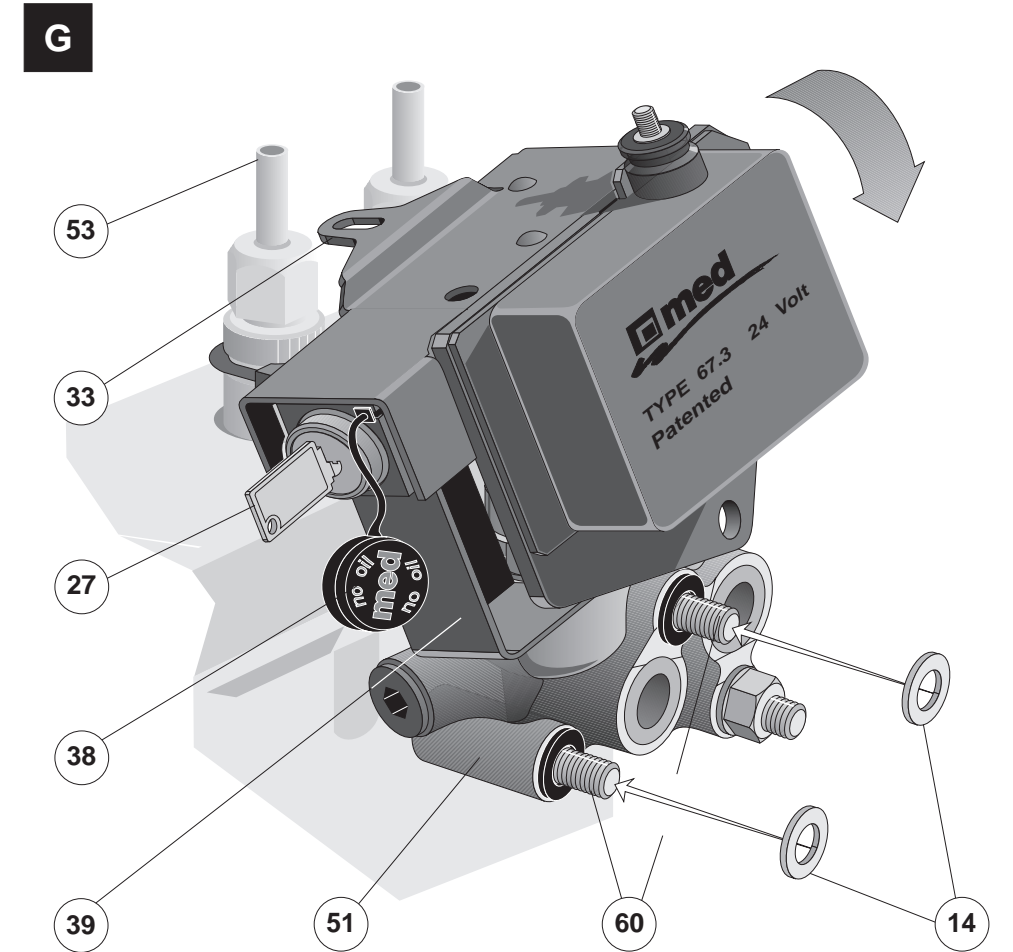
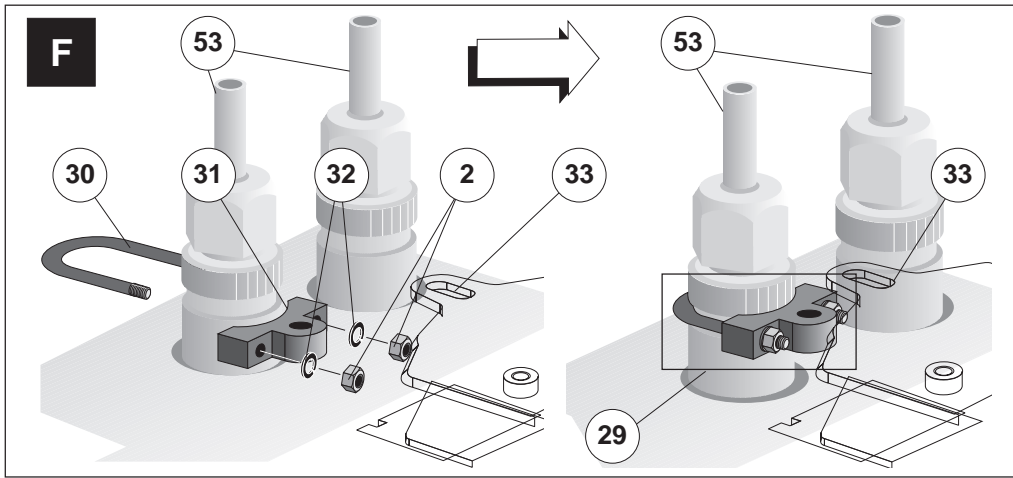
VISTA DA X
SEEN FROM X

SICHT VON X
VUE DE X

E

SCANIA 143 - 500





ISTRUZIONI DI MONTAGGIO med 67.3 su autocarro SCANIA 113 - 400

1. Sfilare il cappuccio protettivo **56** dal solenoide del sistema **EDC 52** (fig. **B**).
2. Svitare il dado esagonale **55** del cavetto di alimentazione solenoide **54**.
3. Togliere il tubo di drenaggio **44** che unisce il distributore **51** al recupero nafta **48**.
Tale tubo non verrà più riutilizzato.
4. Spostare il tubo di recupero nafta iniettori **45**, svitando il raccordo **46** (**M8 x 1**).
5. Togliere i due dadi esagonali **42** di fissaggio del distributore **51**.
6. Staccare il tubo **48** di recupero nafta, svitando la vite di raccordo **47**.
7. Svitare la valvola di sovrappressione **49**.
8. Avvitare il raccordo speciale **med 15** sul foro **59** del distributore **51** (fig. **C**).
9. Avvitare la valvola unidirezionale antisvitamento **med 20** sul foro di uscita pompa **50**, interponendo la propria rondella.
10. Avvitare la valvola di sovrappressione **49** sulla valvola **med 20**.
11. Ricollegare il tubo di recupero nafta **48** sulla valvola di sovrappressione **49** tramite il raccordo **47**.
12. Posizionare ed assemblare (lasciandola allentata) la staffa di ancoraggio **29** (fig. **F**) sulla scanalatura del tubo di alimentazione iniettore **53**, posto in corrispondenza dell'asola **33** presente sul corpo antifurto (avvicinare l'antifurto per una prova preliminare, **SENZA MONTARLO SUL DISTRIBUTORE 51**).
Tale staffa è composta dal cavallotto **30**, il blocchetto **31**, le due rondelle elastiche spaccate **32** ed i dadi **2**.
13. Posizionare i due distanziali in rame **14** sui prigionieri **60** del distributore **51** (fig. **G**).
14. Aprire la staffa di bloccaggio antifurto **39**, ruotando, se necessario, la chiave meccanica **27** nella serratura.
15. Collegare il cavetto **26** di uscita antifurto al perno filettato (contatto) del solenoide **52**, interponendo la rondella dentellata **3** ($\varnothing 5$) ed il dado esagonale **55**, proteggendolo col cappuccio in gomma **28** (fig. **C**).
16. Inserire l'antifurto sul distributore **51** inclinandolo leggermente verso i tubi degli iniettori **53** (fig. **G**), quindi chiudere la staffa di bloccaggio antifurto **39**.
17. Bloccare l'antifurto sui due prigionieri **60** tramite i dadi speciali **5**, **senza serrarli a fondo** (fig. **H**).
18. Chiudere la serratura dell'antifurto, estrarre la chiave meccanica **27** ed inserirvi il cappuccio di protezione **38**.
19. Fissare la staffa di bloccaggio antifurto **39** con la vite a brugola **36** (**M5 x 10**) e la molla a tazza zigrinata **37** ($\varnothing 5$), **serrandola a fondo**.
 - **ATTENZIONE: Posizionare le molle a tazza, come illustrato in figura I.**

20. Posizionare il foro filettato del blocchetto **31** in corrispondenza dell'asola **33**, quindi inserirvi la vite a brugola **35** (**M6 x 12**) con la molla a tazza zigrinata **34** ($\varnothing 6$), **serrandola a fondo** (figg. **F - H**).
21. Completare il serraggio (in sequenza) dei dadi **2** (fig. **F**) e dei dadi speciali lunghi **5** (fig. **H**).
22. Collegare il cavetto di alimentazione **54** per il solenoide al contatto isolato dell'antifurto **4** (finto solenoide), utilizzando la rondella dentellata **3** ($\varnothing 5$), ed il dado **2**, quindi inserirvi il cappuccio protettivo **56**.
23. Ricollegare il tubo **45** di recupero nafta iniettori in testa al raccordo **47**, tramite il raccordo **46** (**M8 x 1**) (fig. **C**).
24. Montare il nuovo tubo con valvola unidirezionale **17** tra i raccordi **15** e **48** (con la freccia rivolta verso il tubo **48**) utilizzando i raccordi forati **43** (**M12 x 1,5**) e **40** (**M10**).
25. Sostituire il tappo originale (**M14 x 1,5**) situato sul foro **58** (in opposizione assiale al distributore **51**) con il tappo antisvitamento **med 16**, interponendo la propria rondella.
26. Eseguire una prova preliminare di collaudo, innestando la presa chiave **med 23** (fig. **A**) sul connettore **24**, collegando provvisoriamente a massa il cavetto **7** dell'antifurto, tramite il cavetto di prolunga **8** (vedere COLLAUDO e MODALITÀ D'USO).
27. Ad esito positivo della prova precedente, stendere e fissare il cavo **6** seguendo il percorso più opportuno per raggiungere la presa chiave **med 23**, evitando parti calde e passaggi che possono causare danni al cavo stesso o al suo connettore.
28. Montare sul cruscotto la presa chiave **med 23**, lasciando visibile la piastrina d'identificazione **22** ed inserirvi posteriormente il connettore **24**.
29. Collegare ad un punto di massa affidabile (quindi ad un contatto apposito predisposto dal costruttore del veicolo), il cavetto di massa dell'antifurto **7**, utilizzando il cavetto di prolunga **8**, ed un terminale adeguato.
 - **ATTENZIONE: Tutte le rondelle montate originariamente vanno sostituite, utilizzando quelle adatte, fornite in confezione.**

COLLAUDO

1. Verificare che il motore non si avvii con chiave elettronica **med** disinserita.
2. Verificare che il motore si avvii con chiave elettronica **med** inserita.
3. Verificare che il motore in moto, si arresti, sfilando la chiave elettronica **med** (con qualche secondo di ritardo).

ISTRUZIONI DI MONTAGGIO med 67.3 su autocarro SCANIA 143 - 500

1. Sfilare il cappuccio protettivo **56** dal solenoide del sistema **EDC 52** (fig. **D**).
2. Svitare il dado esagonale **55** del cavetto di alimentazione solenoide **54**.
3. Togliere il tubo di drenaggio **44** che unisce il distributore **51** al recupero nafta **48**.
Tale tubo non verrà più riutilizzato.
4. Spostare i due tubi di scarico **57**, svitando il raccordo **46 (M8 x 1)**.
5. Togliere i due dadi esagonali **42** di fissaggio del distributore **51**.
6. Staccare il tubo **48** di recupero nafta, svitando la vite di raccordo **47** (non più utilizzata).
7. Svitare la valvola di sovrappressione **49**.
8. Avvitare il raccordo speciale **med 15** sul foro **59** del distributore **51** (fig. **E**).
9. Avvitare la valvola unidirezionale antisvitamento **med 20** sul foro di uscita pompa **50**, interponendo la propria rondella.
10. Avvitare la valvola di sovrappressione **49** sulla valvola **med 20**.
11. Avvitare uno dei due raccordi forati **19 (M14 x 1,5)** sulla valvola di sovrappressione **49**, interponendo il raccordo adattatore **med 18** (foro passante).
12. Collegare il tubo di recupero nafta **48** sul foro cieco **(M14 x 1,5)** del raccordo adattatore **med 18**, utilizzando il secondo raccordo **19 (M14 x 1,5)**.
13. Posizionare ed assemblare (lasciandola allentata) la staffa di ancoraggio **29** (fig. **F**) sulla scanalatura del tubo di alimentazione iniettore **53**, posto in corrispondenza dell'asola **33** presente sul corpo antifurto (avvicinare l'antifurto per una prova preliminare, **SENZA MONTARLO SUL DISTRIBUTORE 51**).
Tale staffa è composta dal cavallotto **30**, il blocchetto **31**, le due rondelle elastiche spaccate **32** ed i dadi **2**.
14. Posizionare i due distanziali in rame **14** sui prigionieri **60** del distributore **51** (fig. **G**).
15. Aprire la staffa di bloccaggio antifurto **39**, ruotando, se necessario, la chiave meccanica **27** nella serratura.
16. Collegare il cavetto **26** di uscita antifurto al perno filettato (contatto) del solenoide **52**, interponendo la rondella dentellata **3 (Ø 5)** ed il dado esagonale **55**, proteggendolo col cappuccio in gomma **28** (fig. **E**).
17. Inserire l'antifurto sul distributore **51** inclinandolo leggermente verso i tubi degli iniettori **53** (fig. **G**), quindi chiudere la staffa di bloccaggio antifurto **39**.
18. Bloccare l'antifurto sui due prigionieri **60** tramite i dadi speciali **5**, **senza serrarli a fondo** (fig. **H**).
19. Chiudere la serratura dell'antifurto, estrarre la chiave meccanica **27** ed inserirvi il cappuccio di protezione **38**.

20. Fissare la staffa di bloccaggio antifurto **39** con la vite a brugola **36 (M5 x 10)** e la molla a tazza zigrinata **37 (Ø 5)**, **serrandola a fondo**.
 - **ATTENZIONE: Posizionare le molle a tazza, come illustrato in figura I.**
21. Posizionare il foro filettato del blocchetto **31** in corrispondenza dell'asola **33**, quindi inserirvi la vite a brugola **35 (M6 x 12)** con la molla a tazza zigrinata **34 (Ø 6)**, **serrandola a fondo** (figg. **F - H**).
22. Completare il serraggio (in sequenza) dei dadi **2** (fig. **F**) e dei dadi speciali lunghi **5** (fig. **H**).
23. Collegare il cavetto di alimentazione **54** per il solenoide al contatto isolato dell'antifurto **4** (finto solenoide), utilizzando la rondella dentellata **3 (Ø 5)**, ed il dado **2**, quindi inserirvi il cappuccio protettivo **56**.
24. Avvitare il raccordo **46 (M8 x 1)** sul foro cieco **(M8 x 1)** del raccordo adattatore **med 18**, interponendo i due tubi di scarico **57** (fig. **E**).
25. Montare il nuovo tubo con valvola unidirezionale **17** tra i raccordi **15** e **48** (con la freccia rivolta verso il tubo **48**), utilizzando i raccordi forati **43 (M12 x 1,5)** e **40 (M10)**.
26. Sostituire il tappo originale **(M14 x 1,5)** situato sul foro **58** (in opposizione assiale al distributore **51**) con il tappo antisvitamento **med 16**, interponendo la propria rondella.
27. Eseguire una prova preliminare di collaudo, innestando la presa chiave **med 23** (fig. **A**) sul connettore **24**, collegando provvisoriamente a massa il cavetto **7** dell'antifurto, tramite il cavetto di prolunga **8** (vedere **COLLAUDO** e **MODALITÀ D'USO**).
28. Ad esito positivo della prova precedente, stendere e fissare il cavo **6** seguendo il percorso più opportuno per raggiungere la presa chiave **med 23**, evitando parti calde e passaggi che possono causare danni al cavo stesso o al suo connettore.
29. Montare sul cruscotto la presa chiave **med 23**, lasciando visibile la piastrina d'identificazione **22** ed inserirvi posteriormente il connettore **24**.
30. Collegare ad un punto di massa affidabile (quindi ad un contatto apposito predisposto dal costruttore del veicolo), il cavetto di massa dell'antifurto **7**, utilizzando il cavetto di prolunga **8**, ed un terminale adeguato.
 - **ATTENZIONE: Tutte le rondelle montate originariamente vanno sostituite, utilizzando quelle adatte, fornite in confezione.**

COLLAUDO

1. Verificare che il motore non si avvii con chiave elettronica **med** disinserita.
2. Verificare che il motore si avvii con chiave elettronica **med** inserita.
3. Verificare che il motore in moto, si arresti, sfilando la chiave elettronica **med** (con qualche secondo di ritardo).