

# MED GUARD - NEW

## ISTRUZIONE DI FUNZIONAMENTO



**MED GUARD** protegge il veicolo dalla rapina, in modo automatico, grazie all'impiego degli speciali trasmettitori ultrapiatti **TX CARD**.

**MED GUARD** verifica la presenza del proprio **TX CARD** in funzione. Se non lo rileva nelle modalità previste, prima attiva l'avviso di "RICHIESTA CODICE" tramite i lampeggi del **LED** (spia rossa contenuta nella presa chiave) ed il **BIP** del cicalino, quindi attiva gli indicatori di direzione ed il **CLAKSON** o la sirena. Se non viene disattivato nemmeno con la chiave elettronica di emergenza **CHD 401**, si aziona anche l'**IMMOBILIZZATORE**, secondo la procedura attivata in fase di installazione.

Consente numerose funzioni di utilità, tra le quali:

- **AUTOMATIC LOCK** - Pilota automaticamente la chiusura centralizzata del veicolo, a motore spento (ci apre le porte quando ci avviciniamo, le chiude quando ci allontaniamo).
- **SAFETY LOCK** - Blocca le serrature a motore acceso, le riapre al suo arresto.
- Segnalazioni ottiche ed acustiche di servizio (tramite **LED** e cicalino).
- **FUORI SERVIZIO** - Può disattivare completamente il sistema quando il veicolo viene lasciato in garage o in officina (senza lasciarvi il **TX CARD**).
- Pilotare il sistema di protezione satellitare **MEDSKY MS1**.
- Gestire la chiave elettronica di emergenza **CHD 401**.
- Gestire con lo stesso trasmettitore e / o la stessa chiave elettronica più veicoli. Ogni **MED GUARD** supporta fino a **4 TX CARD** e **4 CHD 401**.

### AVVERTENZE

- Attivando la chiusura automatica porte (serrature) con l' **AUTOMATIC LOCK** e / o il **SAFETY LOCK** assicurarsi di **NON LASCIARE MAI LE CHIAVI ALL'INTERNO DEL VEICOLO**. Funzioni attivabili solo sui veicoli in cui è possibile pilotare la chiusura centralizzata.
- La modalità di **BLOCCO DEL VEICOLO** consigliata è il **mancato avviamento successivo**.
- Conservare la **CHIAVE ELETTRONICA di emergenza CHD 401** a bordo del veicolo, ben nascosta. Se dimentichiamo il **TX CARD** o la sua batteria si esaurisce, occorre utilizzare la **CHD 401**.
- La **CHD 401** ed il **TX CARD NON DEVONO** essere attaccati al mazzo di chiavi del veicolo o conservati nel portafoglio (facilmente "richiesto" dal ladro in caso di rapina).
- Attivando l' **AUTOMATIC LOCK**, se ci soffermiamo vicino al veicolo, è possibile che le serrature vengano pilotate ripetutamente.
- Quando alimentiamo il sistema (quindi riattacciamo la batteria), il sistema ci segnala la sua presenza con un lampeggio degli indicatori di direzione, **1 BIP** e lo sblocco delle serrature.
- Le istruzioni seguenti si riferiscono all'impianto completamente installato e collegato; se alcune parti non sono state connesse, il funzionamento risulterà ridotto.



### FUNZIONAMENTO

1. Avvicinarsi al veicolo col trasmettitore **TX CARD acceso in tasca** (la slitta dell'interruttore in posizione **ON**, rivolto verso l'asola). L' **AUTOMATIC LOCK** aprirà le serrature (se impostato).
2. Salire ed avviare normalmente il motore. Dopo circa **30 / 45 secondi** dall'accensione (secondo la modalità di funzionamento impostata) della chiave quadro o avere percorso alcune centinaia di metri, **MED GUARD** attiva la chiusura porte in velocità (**SAFETY LOCK**, se impostato) ed effettua il **CONTROLLO PRESENZA CODICE TX CARD**.
  - Se lo riceve, il veicolo può viaggiare regolarmente, senza alcuna segnalazione.
  - Se non lo riceve:

#### ATTENZIONE:

- L'allarme acustico è presente con quadro acceso per **15 / 30 secondi**, ripetuti dopo una pausa di altri **15 / 30 secondi**. Spegnerlo, si interrompe. Si ripete se il quadro viene spento e riacceso.
  - L'allarme ottico persiste fino al disinserimento del sistema.
3. Si attiva quindi la procedura di **BLOCCO DEL MOTORE** impostata in fase di installazione (vedere le istruzioni relative).
    - La ricezione del **TX CARD** ripristina il normale funzionamento del sistema. Vedere anche **DISINSERIMENTO DI EMERGENZA**
  4. Spegner il motore. Le serrature si aprono, pilotate dal **SAFETY LOCK**.
  5. Abbandonando il veicolo, l' **AUTOMATIC LOCK** provvede a bloccare le serrature (se impostato).

#### ATTENZIONE:

- A quadro acceso, l'apertura di una porta collegata al sistema (compreso il baule o il cofano) riattivano la procedura di **CONTROLLO PRESENZA CODICE TX CARD** sopra riportata.
- Iniziativa la procedura di **AVVISO**, anche lo spegnimento della chiave quadro non la interrompe.

### DISINSERIMENTO DI EMERGENZA

La **CHD 401** disattiva tutte le funzioni del **MED GUARD**, compreso il blocco / sblocco delle serrature porte ed il pilotaggio del sistema satellitare. Per utilizzarla, "premerla" sulla presa **PCH 401** quando il suo **LED** è acceso. Premendo il pulsante del **TX CARD** acceso o il distacco momentaneo della batteria del veicolo, ripristinano il normale funzionamento del sistema.

### BLOCCO DEL VEICOLO (ANTI CAR-JACKING)

Secondo l'equipaggiamento del veicolo, l'installazione e le programmazioni eseguite, è possibile impiegare **3** diversi modi di arresto motore, **tutti preceduti dalle segnalazioni ottiche ed acustiche di avviso ed allarme** sopra indicate.

#### A) MANCATO AVVIAMENTO SUCCESSIVO.

Appena inizia la segnalazione di allarme, l'arresto del motore con la chiave quadro attiva istantaneamente l'immobilizzatore, impedendo il nuovo avviamento.

**E' LA MODALITA' DI BLOCCO CONSIGLIATA, GIA' IMPOSTATA NEL SISTEMA.**

#### B) RALLENTAMENTO CON BLOCCO DEL VEICOLO.

Se, trascorsi **15 / 30 secondi** dall'inizio della segnalazione di allarme il motore non è stato arrestato (se arrestato non riparte più), si attiva il **RALLENTAMENTO** del veicolo, interrompendo per periodi sempre più lunghi l'alimentazione alla pompa elettrica del carburante, fino al completo arresto in circa **20 / 50 secondi**, simulando la mancanza di carburante (tempo variabile dal tipo di veicolo).

**ATTENZIONE: APPENA INIZIA LA SEGNALEZIONE DI AVVISO, ACCOSTARE IN SICUREZZA IL VEICOLO IN UNA PIAZZOLA DI SOSTA O AL MARGINE DELLA STRADA ED ARRESTARLO, ONDE EVITARE PERICOLI ALLA CIRCOLAZIONE O DANNEGGIAMENTI AL VEICOLO.**

Applicabile ai veicoli con pompa elettrica del carburante quando, staccandole l'alimentazione, il mezzo si arresta in pochi secondi.

#### C) BLOCCO DEL VEICOLO ALLA PRIMA FERMATA

Iniziativa la segnalazione di allarme, la prima volta che il veicolo **si ferma per almeno 5 secondi**, anche a quadro acceso (coda, semaforo, etc), il motore viene spento e non riparte più.

**ATTENZIONE: APPENA INIZIA LA SEGNALEZIONE DI AVVISO, ACCOSTARE IN SICUREZZA IL VEICOLO IN UNA PIAZZOLA DI SOSTA O AL MARGINE DELLA STRADA, ED ARRESTARLO, ONDE EVITARE PERICOLI ALLA CIRCOLAZIONE O DANNEGGIAMENTI AL VEICOLO.**

Questa funzione richiede il collegamento dell'odometro (misuratore di velocità originale del veicolo).

### AUTOMATIC LOCK

Questa funzione permette di pilotare automaticamente la chiusura centralizzata delle porte. Quando ci avviciniamo al veicolo le serrature si aprono, quando ci allontaniamo con le porte chiuse, le serrature si bloccano automaticamente (con alcuni secondi di ritardo).

#### ATTENZIONE:

- Tutti i pulsanti di porte, cofano e baule devono essere collegati.
- **MED GUARD** blocca le serrature dopo circa **5 / 10 secondi** che il sistema non rileva più il proprio codice.
- Se sostiamo in prossimità del veicolo, entro il campo di ricezione del **TX CARD**, il sistema può azionare ripetutamente il blocco e lo sblocco delle serrature.
- Dopo **10 volte consecutive** di blocco / sblocco, il sistema mantiene le serrature chiuse. Se vogliamo evitare questi azionamenti indesiderati, possiamo spegnere momentaneamente il **TX CARD** col suo interruttore. Per sbloccare le serrature dopo **10 azionamenti consecutivi** occorre avvicinarsi al veicolo e pigiare il pulsante del **TX CARD**.
- La distanza di ricezione può variare anche notevolmente per diversi fattori, tra i quali: disturbi in radiofrequenza nella zona, temperatura, condizioni meteorologiche, etc

### SAFETY LOCK

Funzione prevista da numerosi costruttori di vetture che consente di viaggiare con le serrature delle porte bloccate, allo scopo di scoraggiare il furto di merci o la "rapina" nel caso di brevi soste (semaforo, passaggio a livello, coda, etc.). Sono possibili due modalità di attivazione:

1. **TEMPORIZZATA** - Dopo **30 / 45 secondi** dall'accensione del motore, le serrature si bloccano. Spegnerlo la chiave quadro, si riaprono. **ATTENZIONE: NON USCIRE LASCIANDO LE CHIAVI ALL'INTERNO DEL VEICOLO - LE PORTE SI POSSONO CHIUDERE ANCHE A MOTORE ACCESO E VETTURA FERMA!!!**
2. **IN CORSA** Solo dopo avere percorso alcune centinaia di metri, le serrature si bloccano. Spegnerlo la chiave quadro, si riaprono.

#### ATTENZIONE:

- L'apertura e la chiusura di una porta collegata al sistema (compreso il baule o il cofano) attiva nuovamente la procedura di **SAFETY LOCK** sopra riportata.
- Per aprire una porta a motore acceso occorre seguire le modalità indicate dal costruttore del veicolo (pulsante interno, leva interna di apertura porte, etc.).
- La pressione sul pulsante della **TX CARD** sblocca le serrature.

### FUORI SERVIZIO

Consente di disattivare tutte le funzioni del **MED GUARD** nel caso in cui si lasci il veicolo in un posto dove non debba essere protetto, o se non vogliamo lasciare ad altri il **TX CARD** (ad esempio in officina, garage, etc.).

1. Salire nel veicolo col **TX CARD** acceso.
2. Con tutte le porte chiuse (compreso cofano e baule se collegati al **MED GUARD**) premere il pulsante sul **TX CARD** fino a quando sentiamo **1 BIP** di conferma.
3. Accendere la chiave quadro premendo subito il pulsante sul **TX CARD**, fino a quando non udiamo **3 BIP** ravvicinati. Il sistema è ora in **FUORI SERVIZIO**.
4. Spegner il quadro chiudendo, se necessario, le porte.

Per riattivare il sistema, premere il pulsante sul **TX CARD**. **1 lampeggio** degli indicatori di direzione confermano la rimessa **IN SERVIZIO** del sistema, che riprende il normale funzionamento.

### SISTEMA DI PROTEZIONE SATELLITARE

**MED GUARD** può gestire l'inserimento (**TX CARD** assente o spenta), il disinserimento (**TX CARD** in trasmissione) e l'allarme (segnalazione contemporanea alle indicazioni di allarme ottiche ed acustiche). Per il corretto funzionamento ed evitare false segnalazioni di allarme, occorre sempre avvicinarsi al veicolo col **TX CARD** acceso.

### CONDIZIONI DI GARANZIA

La **GARANZIA TECNICA** ha durata di 24 mesi a partire dalla data di installazione, franco fabbrica, per le parti ritenute difettose ad insindacabile giudizio **med**. Sono **ESCLUSE** da tale forma di copertura spese di manodopera esterna ed ogni altro onere a qualsiasi titolo. La **GARANZIA**, comprovata dal **CERTIFICATO DI GARANZIA** da conservare a bordo del veicolo, decade in caso di danneggiamenti dovuti ad errata installazione, manipolazione, uso improprio del sistema o parte di esso, abbinamento a dispositivi **NON** previsti o infiltrazione di liquidi.

L'installazione **DEVE ESSERE EFFETTUATA** da personale **QUALIFICATO**. La **MED spa** si riserva la facoltà di apportare eventuali variazioni o modifiche tecniche al prodotto in qualunque momento, senza preavviso.

### MANUTENZIONE

Il sistema antirapina **MED GUARD** non richiede nessuna manutenzione specifica. La batteria contenuta nei trasmettitori è del tipo **CR 2032** (3 Volt) o equivalenti, di comune reperibilità. La durata è di circa **8 / 12 mesi**. L'impiego di batterie rimaste a lungo nei negozi ne può ridurre l'autonomia di funzionamento.

### OMOLOGAZIONE:

**MED GUARD** è stato omologato secondo la **Direttiva Europea 95/54/CE** riguardante la compatibilità elettromagnetica (interferenze e disturbi) col numero: **e12 02 0169**

### CARATTERISTICHE TECNICHE

#### MED GUARD

Tensione di alimentazione:	: <b>12 Volt</b> nominali ( <b>MED GUARD 2</b> - 24 Volt)
Absorbimento di corrente	: <b>7 mA</b> tipico a 12 Volt D.C.
Relè blocco motore	: <b>10 A</b>
Relè indicatori di direzione	: <b>uscita positiva - 7 A</b> massimo per canale
Relè apertura porte	: <b>contatto in scambio 10 A</b> massimo
Relè chiusura porte	: <b>contatto in scambio 10 A</b> massimo
Uscita di stato per satellitare	: <b>negativa, 200 mA</b> massimo
Uscita di allarme per satellitare	: <b>negativa, fissa, 200 mA</b> massimo
Uscita di allarme	: <b>negativa, intermittente, 500 mA</b> massimo
Campo di temperatura	: da - <b>40° C</b> a + <b>80° C</b>
Posizionamento	: in abitacolo, protetto dall'infiltrazione di liquidi o condensa
Protezione	: <b>IP 40 (IEC 529 1989) DIN 40050 EN 60529</b>
Dimensioni	: <b>100 x 68 x 33 mm</b>

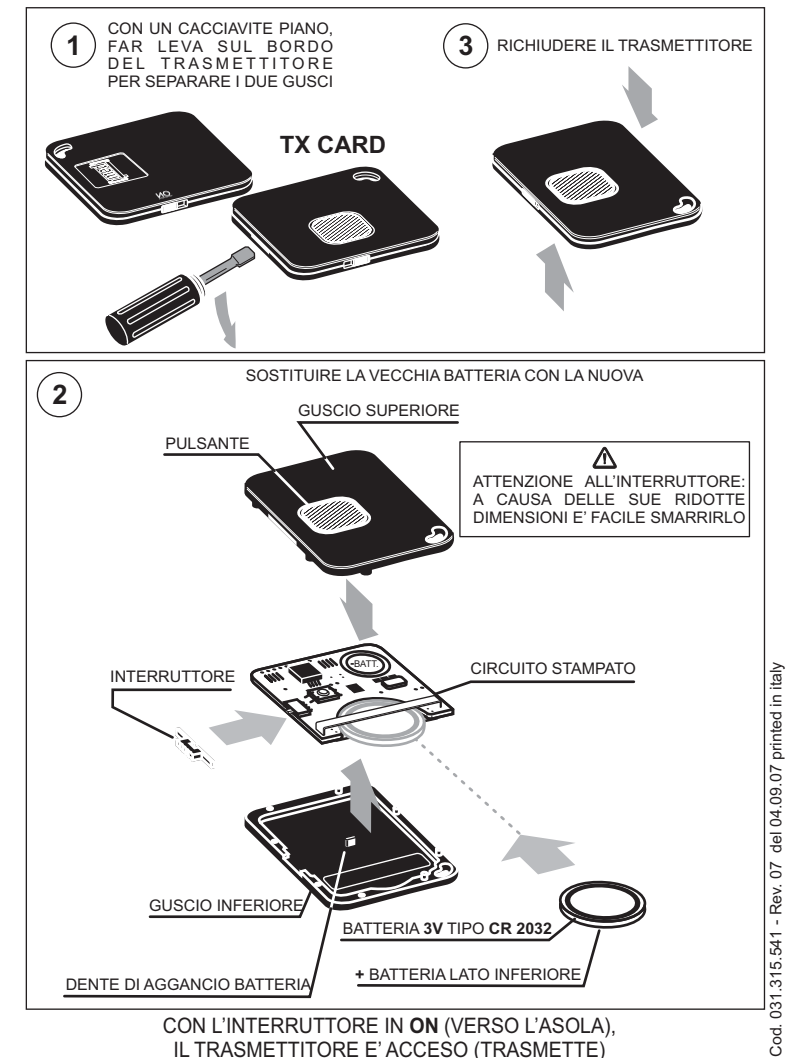
#### TRASMETTITORE TX CARD

Batteria	: <b>3 Volt D.C.</b> tipo <b>CR 2032</b>
Durata	: <b>8 / 12 mesi</b> (valore indicativo con funzionamento continuo e batteria nuova)
Frequenza	: <b>433,92 Mhz</b>
Abbinamento	: ad <b>autoapprendimento</b>
<b>TX CARD</b> in dotazione	: <b>2</b> già attivi, massimo <b>4</b>
Altro	: il <b>TX CARD</b> può pilotare più <b>MED GUARD</b>
Dimensioni	: <b>47 x 40 x 5,5 mm</b>

#### CHIAVE ELETTRONICA CHD 401

Abbinamento	: ad <b>autoapprendimento</b>
<b>CHD 401</b> in dotazione	: <b>2</b> già attive, massimo <b>4</b>
Altro	: la chiave può pilotare più <b>MED GUARD</b>

### SOSTITUZIONE BATTERIA A 3V TIPO CR 2032





# MED GUARD - NEW

## MANUAL OF OPERATIONS



MED GUARD protects vehicles from car-jacks automatically, thanks to the use of special ultra-flat TX CARD transmitters.

MED GUARD checks the presence of an operating TX CARD. If this is not detected in the envisaged modes, it first of all triggers a "CODE REQUEST" notice, by means of the flashing LED (red indicator in key ignition) and buzzer BEEPS, then operates the direction indicators and the HORN or siren. If this is not even disengaged with the electronic emergency key, the "IMMOBILISER" also engages according to the procedure activated during installation.

Permits numerous utility functions, such as:

- **AUTOMATIC LOCK** - Automatically pilots the vehicle centralised door locking, with engine off (opens the doors when we approach the vehicle and closes them when we move away from the vehicle).
- **SAFETY LOCK** - Locks the doors with engine running and opens them when the engine is switched off.
- Optical and acoustic service signals (by means of LED integrated into the key ignition and buzzer).
- **NOT WORKING (DISENGAGED)** - Can fully disengage the system when the vehicle is left in garage or workshop (without leaving TX CARD).
- Piloting the MEDSKY MS1 satellite protection system.
- Controlling the CHD 401 electronic emergency key.
- Controlling several vehicles with the same transmitter and/or the same electronic key. Each MED GUARD supports up to 4 TX CARDS and 4 CHD 401.

### CAUTION

- By engaging the automatic door lock (locks) with the AUTOMATIC LOCK and/or SAFETY LOCK, make sure you NEVER LEAVE YOUR KEYS INSIDE THE VEHICLE. These functions are only possible on vehicles where the central door locking system can be piloted.
- The recommended VEHICLE IMMOBILISATION method is no subsequent ignition.
- Keep the CHD 401 ELECTRONIC emergency KEY well hidden on board the vehicle. If the TX CARD is forgotten or its battery is low, use the CHD 401.
- The CHD 401 and the TX CARD MUST NOT be attached to the bunch of vehicle keys or kept in a wallet (easily asked for by the thief in case of a car-jack).
- By engaging the AUTOMATIC LOCK, if we stand near the vehicle, the locks could be repeatedly piloted. See specific paragraph.
- When we power the system (and therefore reconnect the battery), the system signals its presence by one flash of the direction indicators, 1 BEEP and door unlocking.
- The following instructions refer to fully-installed and connected system. If some parts have not been connected, operation will be reduced.



TX CARD

CHD 401

PCH 401

### OPERATION

1. Move close to the vehicle with the TX CARD transmitter switched on in your pocket (the switch slide in ON position, turned towards the slot). The AUTOMATIC LOCK will open the lock.
2. After about 30 / 45 seconds from ignition key turning (according to the set operating procedures) or covering a few hundred metres, MED GUARD triggers door closing at speed (SAFETY LOCK, if set) and performs the TX CARD CODE PRESENCE CONTROL.

- If this is received, the vehicle can travel normally, without any signal.
- If this is not received:

1. **WARNING** - For 15 / 30 seconds the buzzer produces continuous BEEPS and the fixed LED comes on inside the key socket, triggering emergency key reading for CODE REQUEST (see EMERGENCY DISENGAGEMENT).

2. **ALARMS - INITIAL ALARM SIGNAL** starts for 15 / 30 seconds: optical by means of the indicator lights and acoustic by means of the horn or siren and, the alarm is transmitted by the satellite protection system.

#### IMPORTANT:

- The acoustic alarm continues for 15 / 30 seconds with dashboard on. This is repeated after an interval of another 15 / 30 seconds. If the dashboard is switched off, the alarm is interrupted. It is repeated if the dashboard is turned off and on.
- The optical alarm continues until the system is shut off.

3. The **ENGINE IMMOBILISATION** procedure set during installation is then engaged (see relevant instructions). TX CARD reception restores normal system operation. See also EMERGENCY SHUTOFF.

4. Switch off the engine. The locks open, piloted by the SAFETY LOCK.
5. When the vehicle is left, the AUTOMATIC LOCK locks the doors (if set).

#### IMPORTANT:

- With the dashboard on, the opening and closing of a door connected to the system (including the boot and bonnet) re-engages the TX CARD CODE PRESENCE CONTROL procedure indicated above.
- By turning the dashboard off before the WARNING procedure is engaged, the procedure is reset.
- Once the WARNING procedure has started, not even switching off the ignition key will stop it.

### EMERGENCY STOP

The CHD 401 disengages all the MED GUARD functions, including the lock /release of the door locks and the piloting of the satellite system.

To use this, "press" it on the PCH 401 socket when its LED is on.

By pressing the TX CARD on button or temporary disconnection of the vehicle battery restore normal system operation.

### VEHICLE IMMOBILISATION (ANTI-CAR JACKING)

Depending on the vehicle fittings and the installation and programming operations performed, 3 different types of engine immobilization can be used, all preceded by the above-indicated optical and acoustic warning and alarm signals.

#### A) NO SUBSEQUENT IGNITION

As soon as the alarm signals starts, stopping the engine by turning the ignition key immediately engages the immobiliser and prevents further ignition.

**THIS IS THE RECOMMENDED IMMOBILISATION METHOD, ALREADY SET IN THE SYSTEM.**

#### B) DECELERATION WITH VEHICLE IMMOBILISATION

If, after 15 / 30 seconds from the start of the alarm signal, the engine fails to stop (if it is stopped it will not start again), vehicle DECELERATION is engaged, which interrupts the fuel supply to the electric fuel pump for intervals of increasing length until complete stop in about 20 / 50 seconds, simulating the lack of fuel (time varies according to vehicle type).

**IMPORTANT: AS SOON AS THE WARNING SIGNAL STARTS, RUN THE VEHICLE INTO A ROADSIDE CAR-PARK AND STOP IT IN ORDER TO PREVENT A TRAFFIC HAZARD OR DAMAGE TO THE VEHICLE.**

Can be fitted to vehicles with electric fuel pump when, by disconnecting the fuel supply, the vehicle stops in a few seconds.

#### C) VEHICLE IMMOBILISATION AT FIRST STOP

After the alarm signal has begun, the first time the vehicle stops for at least 5 seconds, even when the dashboard is on (line of traffic, traffic-lights, etc.), the engine is stopped and does not start again.

**IMPORTANT: AS SOON AS THE WARNING SIGNAL STARTS RUN THE VEHICLE INTO A ROADSIDE CAR-PARK AND STOP IT IN ORDER TO PREVENT A TRAFFIC HAZARD OR DAMAGE TO THE VEHICLE.**

This function requires connection of the odometer (original vehicle speedometer).

### AUTOMATIC LOCK

This function permits automatically piloting central door locking. When we approach the vehicle, the locks are released. When we move away from the vehicle with doors closed, the locks engage automatically (with a few seconds delay), without any button having to be pressed.

#### IMPORTANT:

- For correct operation, all the door, boot and bonnet buttons must be connected.
- MED GUARD engages the locks after about 5 / 10 seconds from when the system no longer reads its code.
- Consequently, if we stand near the vehicle, within the reception range of the TX CARD, the system can repeatedly operate lock engagement and release.
- After ten consecutive engagements/releases, the system keeps the locks closed. To avoid such undesired operation, the TX CARD can be temporarily switched off by means of its switch.
- To release the locks after 10 consecutive operations, we must approach the vehicle and press the TX CARD button.
- The lock engagement /release reception distance can vary considerably due to a number of factors: radio-frequency disturbances in the area, temperature, weather conditions, etc.

### SAFETY LOCK

A function envisaged by numerous vehicle manufacturers for travelling with the door locks engaged in order to discourage the theft of goods or "car-jacks" in the event of short stops (traffic lights, level crossings, lines, etc.).

Two operating modes are provided:

1. **TIMED** - After 30 / 45 seconds from engine ignition, the locks engage. By turning off the dashboard, these are opened again. **IMPORTANT: NEVER GET OUT OF THE VEHICLE AND LEAVE THE KEYS INSIDE - THE DOORS CLOSE EVEN WITH ENGINE RUNNING AND VEHICLE STOPPED!!!**
2. **MOVING** - Only after covering a few hundred metres. These open again when the dashboard is switched off.

#### IMPORTANT:

- The opening and closing of a door linked to the system (including the boot or bonnet) triggers the above SAFETY LOCK procedure again.
- To open a door with the engine running, follow the procedures indicated by the vehicle manufacturer (inside button, inside door opening lever, etc.)
- When the TX CARD button is pressed, the locks are released.

### NOT WORKING (DISENGAGED)

This permits disengaging all the MED GUARD functions in the event of the vehicle being left in a place where protection is not required, or when not wanting to leave the TX CARD with others (for instance in a workshop, garage, etc.).

1. Get into the vehicle with the TX CARD on.
2. With all the doors closed (including the bonnet and boot if linked to MED GUARD) press the TX CARD button until 1 BEEP is heard to confirm.
3. Switch on the dashboard key by immediately pressing the TX CARD button, until 3 BEEPS are heard close together. The system is now NOT WORKING (DISENGAGED).
4. Turn off the dashboard and, if necessary, close the doors.

To start the system again, press the TX CARD button. 1 flash of the indicator lights confirms the system is ENGAGED again and normal operation has been restored.

### SATELLITE PROTECTION SYSTEM

MED GUARD can manage its switch-on (no TX CARD or TX CARD off), switch-off (TX CARD transmitting) and alarm (signal at same time as optical and acoustic alarms).

For correct operation and to prevent false alarm signals, always move up to the vehicle with the TX CARD on.

The alarm signalling causes the alarm signal to be sent through the satellite system.

### WARRANTY CONDITIONS

The TECHNICAL WARRANTY is valid for 24 months starting on the date of installation, ex-works, for the parts considered faulty at the indisputable judgement of med.

The warranty does NOT COVER external labour costs and all other costs of any nature whatsoever. The WARRANTY, certified by the WARRANTY CERTIFICATE, to be kept on board the vehicle, shall be invalidated in the case of damage due to wrong installation, handling, improper use of system or part thereof, use together with UNAUTHORISED devices or infiltrations of liquids. Installation MUST BE DONE by SKILLED personnel.

Med spa reserves the right to make any technical changes or modifications to the product at any time, without notice.

### MAINTENANCE

The MED GUARD anti-carjack system requires no specific maintenance. The battery in the transmitters is of the CR 2032 type (3 V) or equivalent, readily available on the market. Battery life is around 8/12 months. The use of batteries which have been in shops for a long time can reduce operating life.

### TYPE APPROVAL:

The MED GUARD is homologated to the European Directive 95/54/CE concerning the electromagnetic compatibility (interferences and noises) with the number: **e12 02 0169**

### TECHNICAL SPECIFICATIONS

#### MED GUARD

Power voltage	: 12 nominal Volts
Power input	: 7 mA typical at 12 Volts D.C.
Engine immobilisation relay	: 10 A
Direction indicator relay	: positive output - 7A max. For channel
Door opening relay	: switch contact - 10 A maximum
Door closing relay	: switch contact - 10 A maximum
State output for satellite	: negative, 200 mA maximum
Alarm output for satellite	: negative, fixed, 200 mA maximum
Alarm output	: negative, intermittent, 500 mA maximum
Temperature range	: - 40° C to + 80° C
Positioning	: in cab, protected from infiltrations of liquid or condensation
Insulation	: IP 40 (IEC 529 1989) DIN 40050 EN 60529
Dimensions	: 100 x 68 x 33 mm

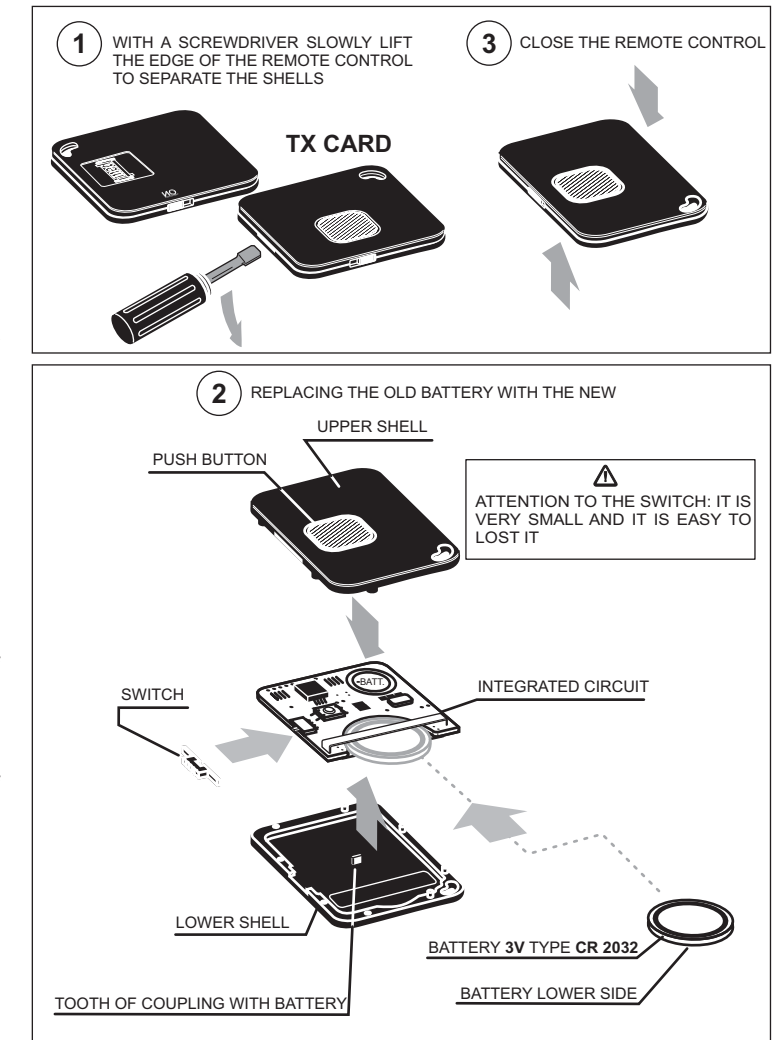
#### TX CARD TRANSMITTER

Battery	: 3 Volts D.C. type CR 2032
Battery life	: 8 / 12 months (approximate with continuous operation and new battery)
Frequency	: 433.92 Mhz
Pairing	: with autolearning
TX CARD provided	: 2 already active, maximum 4
Others	: the same transmitter can pilot several MED GUARD units
Dimensions	: 47 x 40 x 5.5 mm

#### CHD 401 ELECTRONIC KEY

Pairing	: with autolearning
CHD 401 provided	: 2 already active, maximum 4
Other	: the same key can pilot several MED GUARD units

### REPLACING BATTERY 3V TYPE CR 2032



WITH THE SWITCH POSITIONED ON, THE REMOTE CONTROL IS WORKING (TRANSMIT)