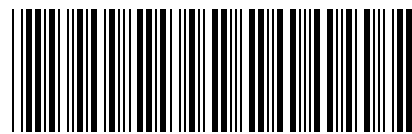




AUTOMOTIVE SOLUTIONS

ITALIANO



190100665

# MED 11.5 LW

2022

NUMERO DI OMOLOGAZIONE E



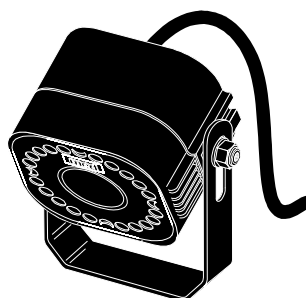
MED 11.5 LW

  
**PROGRAMMARE**  
**DA PC CON**  
**KIT SK PLUS**  
**SW MED PLUS**  
**1.1.7**



CHD 400

OPZIONALE



SIR 050

SIR 070.LW

CENTRALE DI ALLARME MODULARE ABBINABILE SIA AI TELECOMANDI ORIGINALI DEI VEICOLI CHE AI NUOVI TELECOMANDI MED SERIE LW

RICEVITORE INTEGRATO PER TUTTI I MODULI WIRELESS MED SERIE LW: TELECOMANDI, SIRENA WIRELESS, SENSORI LINEA CAMPER.

PUO' PILOTARE LA CHIUSURA CENTRALIZZATA SUI VEICOLI PREDISPOSTI.

## ISTRUZIONE DI FUNZIONAMENTO



## ISTRUZIONE BREVE DI FUNZIONAMENTO

### IMPORTANTE:

- Le istruzioni seguenti sono riferite all'impianto completamente installato.
- Verranno indicate come porte anche le altre aperture, ad esempio: cofano, baule, portelloni, finestre, oblò, gavoni, etc.
- Nell'istruzione seguente vengono indicate come **MED 11.5** anche le altre versioni, come ad esempio la **MED 11.5 CE** con chiave elettronica **CHD 400**, etc.
- Gli indicatori di direzione possono essere collegati per fornire le segnalazioni ottiche durante l'allarme. Su alcuni veicoli possono fornire anche le segnalazioni di "inserimento / disinserimento" del sistema, in aggiunta al LED ed al cicalino della sirena, se presente.
- E' possibile impiegare i telecomandi **med** serie **LW** come il **TX 4000 LW** o il **TX PAR LW**, per attivare / disattivare il sistema: possono inoltre aprire / chiudere le porte, pilotare la chiusura vetri, gestire i moduli supplementari opzionali (funzionalità dipendenti dalle caratteristiche del veicolo, dai collegamenti effettuati e dai moduli supplementari installati).
- L'indicazione "telecomando originale" comprende sia il telecomando coi tasti da pigiare per aprire / chiudere il veicolo, che i dispositivi di ultima generazione coi quali è sufficiente toccare la maniglia della porta per entrare, o avviare il motore col pulsante "START", definiti dai produttori di veicoli come KEY LESS, INTELLIGENT KEY, etc.

## INSERIMENTO SISTEMA DA TELECOMANDO

### CON SENSORE RADAR, SALITA VETRI E MODULI SUPPLEMENTARI:

Chiudere il veicolo col telecomando originale come indicato dal costruttore del veicolo.

Oppure, col telecomando med:

**TX 4000 LW** = premere **1 volta** il pulsante.

**TX PAR LW** = premere **1 volta** il pulsante col simbolo:



**Conferma:** **2 lampeggi LED** (spia rossa) ed indicatori di direzione, **2 segnali bitonali** del cicalino (con SIR 050 / SIR 070), chiusura porte, salita vetri, LED acceso fisso, poi lampeggiante col sensore radar attivo.

**ATTENZIONE:** **3 lampeggi, 3 segnali bitonali**, chiusura porte, salita vetri, **LED subito lampeggiante**, indicano l'inserimento senza radar (esclusione definitiva).

**3 lampeggi, 3 segnali bitonali**, chiusura porte, salita vetri, **LED acceso fisso poi lampeggiante**, indicano l'inserimento con esclusione della lettura pulsanti rilevati da CAN o collegati direttamente ai fili AZZURRO o AZZURRO/BIANCO.

### SENZA SENSORE RADAR NE' SALITA VETRI, NE' MODULI ESCLUDIBILI:

Spegnere la chiave quadro, oppure aprire una porta con chiave quadro spenta.

Col LED acceso fisso, mantenere premuto il pulsante del LED per 5 secondi.

Rilasciandolo, il LED è ora spento. Chiudere il veicolo col telecomando originale.

**L'esclusione resta valida fino alla prossima accensione della chiave quadro [+15] ON**, anche se vengono impiegati i telecomandi med LW.

Oppure, col telecomando med:

**TX 4000 LW** = premere **2 volte** in rapida successione il pulsante.

**TX PAR LW** = premere **1 volta** il pulsante col simbolo:



**Conferma:** **4 lampeggi brevi LED** ed indicatori di direzione, **4 segnali bitonali** del cicalino, chiusura porte, LED subito lampeggiante.

# DISINSERIMENTO SISTEMA

Aprire il veicolo col telecomando originale, come indicato dal costruttore del veicolo.

Per i veicoli col tasto separato di apertura baule: generalmente anche questo tasto permette di disattivare l'allarme; solo su alcuni veicoli, a causa del funzionamento originale, occorre prima aprire le porte, poi il baule.

Oppure, col telecomando med:

**TX 4000 LW** = premere **1 volta** il pulsante.

**TX PAR LW** = premere **1 volta** il pulsante col simbolo:



**ATTENZIONE:** Su alcune vetture con apertura prima della porta autista, poi delle porte passeggeri tramite doppio comando manuale, per aprire tutte le porte premere il pulsante del telecomando med **2 volte** in rapida successione.

**Conferma:** lampeggio lungo LED ed indicatori di direzione, **1 segnale prolungato** del cicalino, apertura porte, LED spento (o acceso fisso, secondo il veicolo).

Su alcuni veicoli l'accensione del quadro [+15] ON effettuata con la chiave originale di avviamento può disattivare l'allarme, facendo la funzione di "chiave d'emergenza".

In questi casi l'auto deve sia riconoscere il codice del transponder contenuto nella chiave come proprio, disattivando l'immobilizzatore originale, in modo analogo all'uso telecomando di serie, che inviare i segnali corrispondenti su linea CAN alla centrale MED 11.5.

E' anche possibile, tramite l'installatore, configurare il sistema in modo che il telecomando disattivi l'allarme, ma solo l'impiego della **CHD 400** (opzionale) consenta l'accensione del motore e disattivi in modo definitivo l'allarme.

Se si sono verificate anomalie o allarmi, il primo verrà indicato da segnalazioni supplementari della sirena (BIP) e lampeggi del LED:

- 1 Apertura porte, cofano, baule rilevati su linea "CAN".
- 2 Accensione chiave quadro **[+15] ON**.
- 3 Sensore radar (rilevando l'intrusione nel veicolo).
- 4 Apertura porte, cofano, baule e moduli supplementari collegati su linea analogica all'ingresso ritardato (filo AZZURRO/BIANCO - IN 1).
- 5 Antisabotaggio sensore radar.
- 6 Apertura porte, cofano e baule collegati su linea analogica all'ingresso istantaneo (filo AZZURRO - IN 2).
- 7 Accensione chiave quadro **[+15] ON** rilevata su linea "CAN".
- 9 Apertura porte, finestre, oblò, gavoni, rilevati da contatti wireless MIC LW, MIC MEC LW.
- 10 Apertura porte, finestre, oblò, gavoni, rilevati da contatti wireless **parzializzati**: MIC LW, MIC MEC LW, sensore Infrarossi SEN INFRA LW, SEN INFRA 360 LW.
- 11 Sensore gas SEN GAS LW.
- 12 Apertura baule se rilevato separatamente su linea "CAN" (oppure 1 solo segnale).
- 13 Apertura cofano se rilevato separatamente su linea "CAN" (oppure 1 solo segnale).
- 14 Apertura cofano se rilevato separatamente dalla sirena wireless SIR 070 LW.
- 15 Taglio alimentazione sirena wireless SIR 070 LW.

**La memoria di allarme viene ripetuta se il sistema viene attivato e disattivato senza accendere la chiave quadro [+15] ON.**

**Si cancella solo accendendo la chiave quadro.**

Per semplificare l'uso del sistema, consigliamo sempre l'abbinamento della chiave elettronica CHD 400 (permette di inserire e disinserire l'impianto in mancanza del telecomando).

Disponiamo di una gamma completa di accessori studiati specificatamente per l'abbinamento alla centrale di allarme, utili per completare la protezione del veicolo, quali, ad esempio: sensori ad iperfrequenza, d'urto; contatti magnetici, meccanici, ad infrarossi, rilevatore di GAS soporifero o GPL wireless; avvisatori acustici ausiliari; sistemi di protezione satellitare controllati sia da Centrale Operativa, che in proprio dal proprietario del veicolo.

Chiedete informazioni al Vostro installatore.

### ATTENZIONE:

- L'installatore deve rilasciare al proprietario del veicolo la **PIN CARD**, la presente **ISTRUZIONE DI FUNZIONAMENTO** ed il **CERTIFICATO DI INSTALLAZIONE** compilato e firmato, valido anche per la garanzia del prodotto (da conservare a bordo del veicolo).
- L'installazione deve essere effettuata da personale specializzato.
- L'esecuzione di alcune funzioni ne può escluderne altre.  
Alcune dipendono direttamente dall'equipaggiamento del veicolo e dagli accessori presenti.
- Il raggio massimo di trasmissione dei sensori wireless (10 metri - indicativo) si riduce in presenza di forti disturbi in radiofrequenza, nonché di batteria interna scarica.
- Per la sostituzione della batteria seguire le indicazioni specifiche.
- Landi Renzo S.p.A. declina ogni responsabilità e sospende la garanzia in caso di utilizzo improprio del prodotto, di manomissione o di abbinamento a dispositivi non previsti.
- Posizionare la centrale ed i sensori wireless in abitacolo, distanti da fonti di calore, protetti dall'infiltrazione di liquidi o condensa; alla centralina i cavi devono arrivare dal basso.
- Landi Renzo S.p.A. si riserva la facoltà di apportare migliorie al prodotto senza preavviso.
- La centrale **MED 11.5** e la sirena wireless **SIR 070 LW** possono essere impiegate sui veicoli a **24 Vdc** col riduttore di tensione **KIT 24V/2**.

### RIFIUTO ALL'INSERIMENTO

- Con chiave quadro accesa, il telecomando e la chiave elettronica sono ignorati.
- **3 BIP e 3 lampeggi** del LED indicano porta, cofano o baule aperti, se collegati all'ingresso **ISTANTANEO** (filo **AZZURRO - IN 2**) o rilevati tramite linea **CAN**.  
Chiudere la porta e reinserire il sistema.  
Se è stato impostato l'inserimento allarme alla chiusura porte, i 3 BIP sono seguiti da un BIP lungo continuo del cicalino, che termina solo con la chiusura di tutte le porte.  
In questo caso l'inserimento dell'allarme avviene automaticamente.
- Inserendo il sistema con la chiave elettronica o per i pulsanti collegati all'ingresso **RITARDATO**, se la porta non viene chiusa, il sistema si **INSERISCE**, poi, terminato il tempo di ritardo impostato (30 o 50 secondi standard) effettua un ciclo di allarme.
- **5 BIP e 5 lampeggi** del LED indicano l'impianto in **FUORI SERVIZIO**.  
Effettuare la **PROGRAMMAZIONE** per riattivarlo.

### FUNZIONE PANICO

Disponendo del trasmettitore **TX PAR LW** è possibile attivare un ciclo di allarme con sirena, indicatori di direzione ed avvisatori supplementari, se ci troviamo in una situazione di pericolo.

Premere per **2 / 3 secondi** consecutivi il pulsante del **TX PAR LW** col simbolo  , sino all'inizio del ciclo di allarme.

La segnalazione si interrompe pigiando nuovamente sul **TX PAR LW** il tasto del panico, quello di disinserimento o disinserendo il sistema col telecomando originale del veicolo.

# L'ISTRUZIONE SEGUENTE PERMETTE DI CONOSCERE IN MODO PIU' APPROFONDITO IL SISTEMA

## **PIN CARD**

E' il tesserino fornito in confezione che riporta la matricola (serial number) della centrale ed il CODICE DI EMERGENZA, con la modalità di utilizzo.

Permette di disattivare il sistema nel caso di mancanza dei telecomandi o della chiave elettronica. Consente l'autoapprendimento delle chiavi elettroniche CHD 400, dei telecomandi TX 4000 LW e TX PAR LW, sia per aggiungerne altri, che per cancellare quelli smarriti.

Duplicati da richiedere all'installatore comunicando il "serial number" della centrale.

## **DISINSERIMENTO DI EMERGENZA**

Su alcuni veicoli l'allarme può riconoscere l'uso della chiave originale di accensione, anche se il telecomando originale non funziona o non è integrato nella chiave, consentendo il disinserimento del sistema. Anche l'inserimento del codice di emergenza riportato sulla **PIN-CARD** o la chiave elettronica **CHD 400** permettono il disinserimento del sistema.

## **UTILIZZO DEL CODICE DI EMERGENZA**

- 1 Togliere l'etichetta (dalla PIN-CARD): apparirà il codice di emergenza a 4 cifre.
- 2 Inserire e ruotare una volta la chiave quadro ON / OFF (acceso / spento) per accendere il LED (spia rossa).
- 3 Prima che si spenga, premere brevemente a fondo il pulsante del LED per il numero di volte pari alla prima cifra del codice; ogni volta il cicalino della SIR 050 o SIR 070 emette un BIP.
- 4 Attendere lo spegnimento e la riaccensione del LED.
- 5 Ripetere le operazioni 3 e 4 per le rimanenti cifre.

**Il consueto segnale di disinserimento del sistema conferma il buon esito dell'operazione.**

**PREMERE IL PULSANTE SOLO QUANDO IL LED E' ACCESO.**

## **CHIAVE ELETTRONICA CHD 400**

Permette di attivare / disattivare il sistema. Se fornita in confezione è già attiva. E' antiscanner, ad autoapprendimento ed a codice variabile (ROLLING-CODE). E' possibile utilizzarne fino a 4 contemporaneamente, cancellare quelle perse o abbinarne di nuove (tramite l'installatore).

## **INSERIMENTO SISTEMA TRAMITE CHIAVE ELETTRONICA**

Appoggiare e premere a fondo la chiave sulla propria presa (le due parti metalliche devono toccarsi): il LED si accende "vibrando" leggermente, poi staccandola rimane acceso fisso ed il cicalino emette un sibilo continuo, che termina con la consueta segnalazione di inserimento sistema, dopo circa 20 secondi.

- La procedura si interrompe appoggiando nuovamente la chiave sulla propria presa o accendendo la chiave quadro del veicolo.
- Il sistema si attiva in modo completo.

## **INSERIMENTO SISTEMA TRAMITE CHIAVE ELETTRONICA CON ESCLUSIONE SENSORE RADAR E SALITA VETRI**

- 1) Spegner la chiave quadro, oppure aprire una porta con chiave quadro spenta.
  - 2) Premere il pulsante del LED mentre è acceso fisso per 5 secondi.  
Rilasciandolo, il LED è ora spento.
  - 3) Premere la chiave elettronica sulla propria presa: il LED si accende "vibrando" leggermente poi, staccandola, rimane acceso fisso ed il cicalino emette un sibilo continuo, che termina con la consueta segnalazione di inserimento sistema senza sensore radar e salita vetri, dopo circa 20 secondi.
- La procedura si interrompe appoggiando nuovamente la chiave sulla propria presa o accendendo la chiave quadro del veicolo.
- 4

## DISINSERIMENTO SISTEMA TRAMITE CHIAVE ELETTRONICA

- 1) Aprire la porta impiegando il sistema originale del veicolo.
  - Se il sistema era stato inserito col telecomando, il sistema è in allarme.
  - Se era stato inserito con la chiave, è possibile disattivarlo entro 8 secondi evitando l'allarme da pulsanti, sensore radar e moduli supplementari.
  - L'accensione della chiave quadro attiva l'allarme immediato.
- 2) Premere la chiave sulla propria presa: il LED inizia a "vibrare" leggermente, poi la normale segnalazione del disinserimento sistema, seguita a breve distanza dalla "memoria di allarme", se vi sono stati allarmi o anomalie.

## ABBINAMENTO / ESCLUSIONE CHIAVI ELETTRONICHE CHD 400:

- 1) Col sistema disinserito, inserire il CODICE DI EMERGENZA come indicato nella PIN CARD.
- 2) Terminati i BIP di conferma e col LED nuovamente acceso fisso, entro **30 secondi** premere a fondo per 3 volte consecutive la parte metallica di ogni chiave sulla presa, attendendo ogni volta la riaccensione del LED ed il BIP del cicalino. Conferma con:
  - **2 BIP** ravvicinati, **2 lampeggi** del LED confermano la corretta memorizzazione della chiave.
  - **4 BIP** ravvicinati, **4 lampeggi** del LED indicano che questa chiave è già stata inserita.
  - **6 BIP** ravvicinati, **6 lampeggi** del LED segnalano che sono già state inserite le 4 chiavi previste. Non è possibile aggiungerne altre.
- 3) Attivata l'ultima, accendere e spegnere una volta la chiave quadro **[+15] ON / OFF**.

### ATTENZIONE:

- Le chiavi non utilizzate in questa operazione vengono disabilitate; possono essere riattivate ripetendo l'operazione.
- La procedura può essere interrotta solo nella fase iniziale, se la prima chiave è stata premuta per massimo 2 volte. Dopo 30 secondi senza effettuare operazioni, si esce dalla procedura.
- Attivata la procedura, si possono apprendere di seguito anche i TX 4000 LW o i TX PAR LW.

## TELECOMANDO TX 4000 LW (cod. 913033000)

Permette di attivare / disattivare il sistema a distanza; può aprire e chiudere le porte, pilotare la chiusura vetri (sui veicoli predisposti), gestire i moduli supplementari opzionali. E' antiscanner, a codice variabile (ROLLING-CODE), ad autoapprendimento. Se fornito in confezione è già abilitato al funzionamento. E' possibile utilizzarne fino a 4 contemporaneamente, cancellare quelli persi o abbinarne dei nuovi (da richiedere all'installatore). Per una maggiore durata della batteria interna, utilizzarli tutti regolarmente, evitando di lasciarne uno inutilizzato per anni.

## ABBINAMENTO / ESCLUSIONE TELECOMANDI TX 4000 LW




- 1) Col sistema disinserito, inserire il CODICE DI EMERGENZA come indicato nella PIN CARD.
- 2) Terminati i BIP di conferma e col LED nuovamente acceso fisso, entro **30 secondi** premere **3 volte** consecutive il pulsante di ogni telecomando da attivare o da mantenere attivo, attendendo ogni volta la riaccensione del LED ed il BIP del cicalino. Conferma con:
  - **2 BIP** ravvicinati, **2 lampeggi** del LED confermano la memorizzazione del telecomando.
  - **4 BIP** ravvicinati, **4 lampeggi** del LED indicano che questo telecomando è già stato inserito.
  - **6 BIP** ravvicinati, **6 lampeggi** del LED segnalano che sono già stati inseriti i 4 telecomandi TX 4000 LW previsti. Non è possibile aggiungerne altri.
- 3) Attivato l'ultimo, accendere e spegnere una volta la chiave quadro **[+15] ON / OFF**.

### ATTENZIONE:

- I **TX 4000 LW** non utilizzati in questa operazione vengono disabilitati; possono essere riattivati ripetendo l'operazione.
- La procedura può essere interrotta solo nella fase iniziale, se il tasto è stato premuto per massimo 2 volte. Dopo 30 secondi senza effettuare operazioni, si esce dalla procedura.
- Attivata la procedura, si possono apprendere di seguito anche le chiavi elettroniche CHD 400 o i telecomandi TX PAR LW.

## TELECOMANDO TX PAR LW

Il TX PAR LW è dotato di **4 pulsanti**, per:

- inserimento completo del sistema pigiando il pulsante col simbolo  ;
- inserimento parziale con la sola protezione perimetrale: tentativo di avviamento, pulsanti originali del veicolo o collegati direttamente alla centrale, contatti wireless MIC LW e MIC MEC LW standard (non verranno pertanto attivati i sensori volumetrici, l'infrarossi, i contatti wireless MIC LW e MIC MEC LW parzializzati);
- disinserimento completo del sistema  ;
- funzione PANICO  .

E' a codice variabile (ROLLING-CODE), antiscanner, ad autoapprendimento.

Se in confezione è già abilitato al funzionamento.

E' possibile utilizzarne fino a 4 contemporaneamente, cancellare quelli persi o abbinarne dei nuovi (tramite l'installatore). Dispone di una batteria al Litio CR 2032 sostituibile.

### ABBINAMENTO / ESCLUSIONE TELECOMANDI TX PAR LW

- 1) Col sistema disinserito, inserire il CODICE DI EMERGENZA come indicato nella PIN CARD.
- 2) Terminati i BIP di conferma e col LED nuovamente acceso fisso, entro **30 secondi** premere **3 volte** consecutive un pulsante di ogni telecomando da attivare o da mantenere attivo, attendendo ogni volta la riaccensione del LED ed il BIP del cicalino. Conferma con:
  - **2 BIP** ravvicinati, **2 lampeggi** del LED confermano la memorizzazione del telecomando.
  - **4 BIP** ravvicinati, **4 lampeggi** del LED indicano che questo telecomando è già stato inserito.
  - **6 BIP** ravvicinati, **6 lampeggi** del LED segnalano che sono già stati inseriti i 4 telecomandi TX PAR LW previsti. Non è possibile aggiungerne altri.
- 3) Attivato l'ultimo, accendere e spegnere una volta la chiave quadro **[+15] ON / OFF**.

#### ATTENZIONE:

- Col **TX PAR LW** è possibile utilizzare uno qualunque dei **4 tasti** disponibili, nonché pigiare per le **3 volte** richieste tasti diversi dello stesso telecomando.
- I **TX PAR LW** non utilizzati in questa operazione **vengono disabilitati; possono essere riattivati ripetendo l'operazione**.
- La procedura può essere interrotta solo nella fase iniziale, se il tasto è stato premuto per massimo 2 volte. Dopo 30 secondi senza effettuare operazioni, si esce dalla procedura.
- Attivata la procedura, si possono apprendere di seguito anche le chiavi elettroniche CHD 400 o i telecomandi TX 4000 LW.

### FUNZIONI DI ALLARME

A sistema inserito, l'allarme viene segnalato da: sirena, indicatori di direzione, LED ed avvisatori supplementari. Cicli di 25 secondi disattivabili tramite telecomando, o procedura di emergenza.

#### APERTURA DI PORTE, COFANO o BAULE

Rilevati tramite l'ingresso analogico istantaneo (filo AZZURRO):

- **Istantaneo** all'inserimento del sistema.
- Il ciclo di allarme non viene ripetuto se la porta resta aperta.  
E' possibile impostare 3 cicli di allarme (max. 10) anziché il ciclo standard, con porta aperta.
- L'allarme si ripete solo se la porta viene chiusa e riaperta dopo il termine del ciclo in corso.
- Cicli di allarme in numero illimitato.

#### APERTURA DI PORTE, COFANO, BAULE e MODULI SUPPLEMENTARI

Rilevati tramite l'ingresso analogico ritardato (filo AZZURRO/BIANCO):

- **Ritardato** di **30 o 50** secondi solo all'inserimento (tempi standard), poi istantaneo.
- Il ciclo di allarme non viene ripetuto se la porta resta aperta.  
E' possibile impostare 3 cicli di allarme (max. 10) anziché il ciclo standard, con porta aperta.
- L'allarme si ripete solo se la porta viene chiusa e riaperta dopo il termine del ciclo in corso.
- Cicli di allarme in numero illimitato.

## **APERTURA DI PORTE, PORTELLONI, COFANO o BAULE**

Rilevati tramite la linea originale di trasmissione dati del veicolo "CAN":

- **Istantaneo** all'inserimento del sistema.
- Il ciclo di allarme non viene ripetuto se la porta resta aperta.  
E' possibile impostare 3 cicli di allarme (max. 10) anziché il ciclo standard, con porta aperta.
- L'allarme si ripete solo se la porta viene chiusa e riaperta dopo il termine del ciclo in corso.
- Cicli di allarme in numero illimitato.

## **ACCENSIONE CHIAVE QUADRO** (per almeno 2 secondi)

- Il tentato avviamento genera un ciclo di allarme.
- Non viene ripetuto se la chiave resta in **ON** (quadro acceso).
- L'allarme viene ripetuto solo se la chiave viene riportata in **OFF** e poi ancora lasciata in **ON** per almeno 2 secondi.
- Cicli di allarme in numero illimitato.

## **SENSORE RADAR**

- Il ciclo di allarme viene ripetuto con una pausa di 5 secondi, se persiste in modo continuativo la causa di allarme.
- L'accecamiento / mascheramento dei sensori, se rilevato all'inserimento del sistema genera delle segnalazioni di avviso (LED, indicatori di direzione, sirena), seguite dal ciclo di allarme.
- Per tutto il tempo di inserimento del sistema sono possibili al massimo 10 cicli di allarme complessivi dal sensore RADAR.

## **APERTURA DI PORTE, PORTELLONI, FINESTRE, OBLO', GAVONI**

Rilevati via radio dai sensori wireless della serie: **MIC LW, MIC MEC LW**:

- **Istantaneo** all'inserimento del sistema: aprendo la porta, la finestra, l'oblò, il gavone, etc.
- Se all'inserimento del sistema la porta, il portellone, la finestra, l'oblò, il gavone, etc. è già aperta, il sensore non invia l'allarme. Per attivare l'allarme deve essere chiuso e riaperto.
- Il ciclo di allarme non viene ripetuto se la porta, la finestra, l'oblò, il gavone, etc. resta aperto.
- L'allarme si ripete solo se la porta viene chiusa e riaperta dopo il termine del ciclo in corso.
- Cicli di allarme in numero illimitato per i contatti wireless: MIC LW e MIC MEC LW.

## **INTRUSIONE DA SENSORE AD INFRAROSSI**

Rilevati dai sensori wireless della serie: **SEN INFRA LW, SEN INFRA 360 LW**.

- Tra 2 rilevamenti successivi devono passare 2 / 3 minuti, pertanto se si esce dal veicolo e si attiva subito il sistema, il sensore sarà operativo solo allo scadere dei 2 / 3 minuti.
- L'allarme si ripete solo dopo i 2 / 3 minuti previsti, se avviene una nuova intrusione o se la persona a bordo effettua ulteriori movimenti.
- Per tutto il tempo di inserimento del sistema sono possibili al massimo 10 cicli di allarme complessivi dei sensori wireless ad infrarossi: SEN INFRA LW, SEN INFRA 360 LW.

## **RILEVAMENTO GAS SOPORIFERO (ETERE) O GPL**

Rilevati dai sensori wireless: **SEN GAS LW**

- 1 ciclo di allarme, indifferentemente che il sistema sia inserito o disinserito, la chiave quadro accesa o spenta, purchè sia IN SERVIZIO.
- Il sensore, in allarme, attiva anche il proprio cicalino integrato.
- Dopo l'allarme, il sensore deve essere spento / acceso dal proprio interruttore per riattivarlo.

## **ATTENZIONE:**

- Se interviene un allarme mentre ne è già attivo un altro, quest'ultimo viene ignorato.

## **SENSORE RADAR**

Il microprocessore interno effettua il continuo monitoraggio del veicolo, adeguando costantemente i suoi parametri di funzionamento all'ambiente in cui si trova installato per meglio discriminare l'insorgere di effettivi allarmi da false segnalazioni.

La funzione ANTISABOTAGGIO (antimascheramento ed antiaccecamiento) consente il controllo costante dell'efficienza dei sensori e dei loro cavi, segnalandone manomissioni.

All'inserimento, effettua una verifica completa del proprio corretto funzionamento e dei propri parametri, quindi inizia la sorveglianza del veicolo (LED lampeggiante).

Le anomalie vengono segnalate tramite la sirena ed il lampeggio degli indicatori di direzione per alcuni secondi, seguiti da 1 ciclo di allarme e 5 BIP successivi al disinserimento del sistema.

## MODULI SUPPLEMENTARI

E' possibile integrare la centrale con vari sensori opzionali per segnalare a sistema inserito, il sollevamento del veicolo, l'urto, l'intrusione tramite infrarossi o iperfrequenza (sensore particolarmente indicato per vetture spider e cabrio; protegge l'abitacolo con vetri o tetto aperto, oppure per proteggere un secondo vano, come ad esempio nel caso dei furgoni).

## BATTERIA SCARICA

Se la batteria del veicolo si scarica lentamente (a causa di luci o altri dispositivi rimasti accesi), la sirena si disinserisce senza provocare allarmi.

Ricaricare la batteria del veicolo seguendo le indicazioni del costruttore, quindi disattivare il sistema tramite il telecomando, la chiave elettronica o il codice di emergenza.

## PROGRAMMAZIONI

Per personalizzare l'impianto secondo il tipo di veicolo e le preferenze dell'UTENTE.

ATTENZIONE: segnalazioni acustiche solo con SIR 050 o SIR 070.LW.

Per entrare in PROGRAMMAZIONE:

**1** Con porte, cofano e baule chiuso, accendere **ON** e spegnere **OFF 1 volta** la chiave quadro per accendere il LED 2 secondi.

**2** Prima che si spenga, premere brevemente a fondo il pulsante del LED per:

Programmazioni per l'**UTENTE: 11 volte** consecutive.

Conferma: breve BIP del cicalino ad ogni pressione, con tonalità diversa a conferma dell'**11<sup>a</sup>** pressione, seguito da **11 lampeggi** brevi del LED con **11 BIP** del cicalino.

Quando il LED è acceso fisso, siamo in programmazione.

Programmazioni riservate all'**INSTALLATORE:**

- **12 volte** consecutive - per l'abbinamento all'impianto del veicolo - prima parte.

- **13 volte** consecutive - per l'abbinamento all'impianto del veicolo - seconda parte.

- **14 volte** consecutive - per la gestione dei sensori wireless LW.

Conferma: breve BIP del cicalino ad ogni pressione, con tonalità diversa a conferma dell'**11<sup>a</sup>** della **12<sup>a</sup> / 13<sup>a</sup> / 14<sup>a</sup>** pressione, seguito da **12 / 13 / 14 lampeggi** brevi del LED e **12 / 13 / 14 BIP** del cicalino.

Quando il LED è acceso fisso, siamo in programmazione.

### ATTENZIONE:

- Solo se pigiando il pulsante del LED si sente il BIP di conferma dal cicalino, il segnale è stato sicuramente riconosciuto dalla centrale.

- Conferma ulteriore dal numero di lampeggi del LED e BIP del cicalino corrispondenti al numero di pressioni effettuate precedentemente sul pulsante.

- Se il LED si spegne autonomamente entro 2 o 3 secondi, o si vedono brevi lampeggi ravvicinati di LED e BIP del cicalino, attendere 30 sec. e ripetere la procedura dal punto 1.

Si è effettuato una programmazione non prevista o si è usciti dalla programmazione.

**3** Col LED acceso fisso premere brevemente a fondo il pulsante del LED per il numero di volte corrispondente alla programmazione desiderata (riportate nelle tabelle seguenti).

- Ad ogni impulso valido il LED si spegne momentaneamente ed il cicalino emette un BIP.

**4** Al termine della sequenza, il sistema segnala l'accettazione della programmazione con dei **lampeggi** del LED e **BIP** del cicalino corrispondenti al numero di pressioni effettuate sul pulsante; a seguire un segnale bitonale, una serie di BIP, alcuni lampeggi del LED, poi il LED è nuovamente acceso fisso.

- Se il LED si spegne autonomamente entro 2 o 3 secondi, o si vedono brevi lampeggi ravvicinati di LED e BIP del cicalino, attendere 30 sec. e ripetere la procedura dal punto 1. Si è effettuato una programmazione non prevista o si è usciti dalla programmazione.

**5** Terminare la procedura accendendo **ON** e spegnendo **OFF** una volta la chiave quadro.

**ATTENZIONE:**

- Si entra nella procedura solo col sistema disinserito.
- In programmazione si possono impostare in sequenza più funzioni dello stesso gruppo.
- Le programmazioni completate e confermate restano attive anche a centrale non alimentata.
- Tramite un Personal Computer (di seguito PC, sia esso da ufficio o portatile), abbinato al KIT di programmazione **KIT SK PLUS** ed al **SOFTWARE MED PLUS** versione **1.1.7**, l'installatore può effettuare tutte le programmazioni riportate in tabella in modo semplice e veloce. Può anche verificare le programmazioni effettuate, farne di altre riservate al PC, aggiornare il programma interno di funzionamento della centralina, interfacciare l'impianto del veicolo.

**PROGRAMMAZIONI DISPONIBILI**

**UTENTE**

**(11 VOLTE)**

<b>LAMPEGGIO INDICATORI DIREZIONE ALL'INSERIMENTO / DISINSERIMENTO SISTEMA</b>	
<b>3</b>	Attivazione / Esclusione - impostazione standard
<b>SEGNALAZIONI ACUSTICHE INSERIMENTO / DISINSERIMENTO</b>	
<b>4</b>	Esclusione / Attivazione - impostazione standard
<b>FUORI SERVIZIO</b>	
<b>5</b>	Fuori servizio / In servizio - impostazione standard
<b>NUMERO DI CICLI PER ALLARME PULSANTI</b>	
<b>6</b>	3 Cicli di allarme / 1 Ciclo di allarme - impostazione standard.
<b>ESCLUSIONE / ATTIVAZIONE INGRESSO PULSANTI DA LINEA SERIALE "CAN"</b>	
<b>7</b>	Esclusione / Attivazione - impostazione standard
<b>ESCLUSIONE / ATTIVAZIONE INGRESSO PULSANTI / MODULI DA LINEE ANALOGICHE</b>	
<b>8</b>	Esclusione / Attivazione - impostazione standard

**LAMPEGGIO INDICATORI DI DIREZIONE ALL'INSERIMENTO / DISINSERIMENTO SISTEMA**

Se il veicolo non dispone già della segnalazione di apertura / chiusura porte tramite gli indicatori di direzione, molto spesso è possibile attivarla tramite la centrale di allarme.

**SEGNALAZIONI ACUSTICHE DI INSERIMENTO / DISINSERIMENTO**

E' possibile escluderle tramite programmazione, mantenendo attive le segnalazioni di servizio (ad esempio: la memoria di allarme, solo con **SIR 050**).

**FUORI SERVIZIO DEL SISTEMA** Consigliato in occasione di permanenza dell'auto in officina, garage o quando il veicolo non deve essere protetto. Il sistema in FUORI SERVIZIO non si inserisce e risponde ai tentativi di inserimento con 5 BIP e 5 lampeggi del LED. Esclude tutte le funzioni della centrale. Ripetere la programmazione per riattivare completamente il sistema.

**NUMERO CICLI DI ALLARME DAGLI INGRESSI PULSANTI**

Per effettuare più cicli di allarme dalle linee pulsanti (3, anziché 1, impostazione standard). Solo tramite il PC è possibile scegliere i cicli da 1 a 9. Vedere **FUNZIONI DI ALLARME**.

**DISABILITAZIONE INGRESSO PULSANTI**

Per disabilitare il rilevamento dei pulsanti porte, cofano, baule e dei moduli supplementari, collegati direttamente alla centrale o rilevati dalla linea seriale di trasmissione dati "CAN", mantenendo attive le altre protezioni, ovvero l'altro tipo della linea pulsanti (CAN o analogiche), avviamento, sensore radar volumetrico, sensori wireless.

**Da utilizzare solo nel caso di guasto ad un pulsante o ad un sensore opzionale, in attesa dell'intervento di ripristino in officina.**

# PROGRAMMAZIONI RISERVATE ALL'INSTALLATORE

PER L'ABBINAMENTO AL VEICOLO ED AGLI ACCESSORI INSTALLATI

**ATTENZIONE:** La modifica di questi parametri può pregiudicare  
il corretto funzionamento del sistema

**(12 VOLTE)**

<b>LAMPEGGIO INDICATORI DIREZIONE ALL'INSERIMENTO / DISINSERIMENTO SISTEMA</b> 3 Attivazione / <b>Esclusione - impostazione standard</b>
<b>COMANDO INDICATORI DI DIREZIONE</b> 4 A 2 canali separati tramite relè (lato destro e sinistro separati) - COLLEGAMENTO "CLASSICO" 5 Comando unico negativo con <b>IMPULSO di inizio e di fine lampeggio-impostazione standard</b> 6 Comando unico negativo CONTINUO
<b>INSERIMENTO ALLARME ALLA CHIUSURA PORTE</b> 7 Attivazione / <b>Esclusione - impostazione standard</b>
<b>PRE-ALLARME</b> 8 Attivazione / <b>Esclusione - impostazione standard</b>
<b>USCITA DI ALLARME</b> (filo MARRONE - OUT 3) 9 Intermittente / <b>Fissa - impostazione standard</b>
<b>TEMPO RITARDO INSERIMENTO - INGRESSO PULSANTI</b> (filo AZZURRO/BIANCO - IN 1) 10 Istantaneo (0 secondi) 11 <b>30 secondi - impostazione standard</b> 12 50 secondi
<b>SEGNALE DI STATO CONTINUO / TEMPORIZZATO</b> (filo GRIGIO - OUT 4) 13 Temporizzato (10 secondi standard, escludibile) / <b>Fisso - impostazione standard</b>
<b>SEGNALE DI STATO FISSO / ESCLUDIBILE</b> (filo GRIGIO - OUT 4) 14 Escludibile (con l'esclusione momentanea del sensore radar - solo se impostato CONTINUO ) / <b>Fisso - impostazione standard</b>
<b>TEMPO DEL SEGNALE DI STATO</b> (se impostato TEMPORIZZATO - filo GRIGIO - OUT 4) 15 <b>10 secondi, escludibile - impostazione standard</b> 16 30 secondi, escludibile 17 50 secondi, escludibile
<b>ANTISABOTAGGIO SENSORE RADAR</b> 18 Esclusione / <b>Attivazione - impostazione standard</b>
<b>SENSORE RADAR</b> 19 Esclusione / <b>Attivazione - impostazione standard</b>
<b>SENSIBILITA' SENSORE RADAR</b> 20 Bassa 21 <b>Media - impostazione standard</b> 22 Alta
<b>LETTURA [+15] TRAMITE LINEA CAN</b> (solo per i veicoli predisposti) 23 Esclusione / <b>Attivazione - impostazione standard</b>
<b>FILTRO ANTIDISTURBO SU INGRESSO PULSANTI RITARD.</b> (filo AZZURRO/BIANCO - IN 1) 24 Lungo / <b>Corto - impostazione standard</b>
<b>RIPRISTINO CONDIZIONI INIZIALI PROGRAMMATE IN FABBRICA</b> 30 Impostazione valori standard

**La centrale funziona anche senza la necessità di eseguire queste programmazioni.**

## LAMPEGGIO INDICATORI DI DIREZIONE ALL'INSERIMENTO / DISINSERIMENTO SISTEMA

La centrale può pilotare gli indicatori di direzione sia in allarme che all'inserimento / disinserimento del sistema, sia impiegando il telecomando originale (se il veicolo non dispone della propria segnalazione), che coi telecomandi o le chiavi elettroniche med, con diverse modalità, dipendenti dall'equipaggiamento originale. Vedere anche le istruzioni di montaggio.

Impostazione disponibile anche come "programmazione utente".

## INSERIMENTO ALLARME ALLA CHIUSURA PORTE

Solo per i pulsanti rilevati dall'ingresso istantaneo (filo AZZURRO - IN2) e dalla linea originale di trasmissione dati "CAN" (funzione dipendente dall'impianto originale del veicolo).

Attivata la funzione, se viene chiuso il veicolo con una porta aperta, il sistema segnala con 3 BIP e 3 lampeggi del LED seguiti da un sibilo continuo del cicalino il **rifiuto all'inserimento**.

Solo la chiusura della porta interrompe il segnale ed attiva il sistema di allarme, anche se la serratura della porta non è bloccata. Su alcuni veicoli con pulsante separato di apertura baule permette di gestire il re-inserimento automatico del sistema alla chiusura del baule.

Senza questa funzione, dopo la chiusura della porta si deve ripetere l'inserimento del sistema.

## PRE-ALLARME

Indispensabile per evitare brevi allarmi indesiderati nei veicoli in cui il disinserimento in sicurezza del sistema richiede alcuni secondi, per completare tutte le verifiche necessarie.

Attivando questa funzione, tutti gli allarmi da intrusione ed apertura porte, cofano e baule vengono preceduti per alcuni secondi da un sibilo di avviso del cicalino.

Se l'impianto non viene correttamente disattivato, si attiva la normale segnalazione di allarme.

## USCITA DI ALLARME (filo MARRONE - OUT 3)

Deve essere fissa per pilotare una sirena elettronica o il sistema di protezione satellitare, intermittente solo se utilizzata per pilotare il clacson del veicolo.

## INGRESSO PULSANTI: RITARDATO / ISTANTANEO (filo AZZURRO/BIANCO - IN1)

All'inserimento del sistema l'ingresso è ritardato di **30 o 50 secondi** (per i primi secondi, poi diviene istantaneo - tempi standard, variabili in modo più esteso da PC), o da subito istantaneo.

Deve essere ritardato per collegarsi alla plafoniera interna a spegnimento ritardato o se vengono utilizzati moduli opzionali (ad esempio: urto, antisollevamento, iperfrequenza, etc.).

L'impostazione dipende dal tipo di veicolo e dagli accessori abbinati.

## USCITA DI STATO FISSA/ESCLUDIBILE / COMFORT - TEMPORIZZATA (filo GRIGIO - OUT 4)

- FISSA (CONTINUA): Per attivare un sensore sempre attivo a sistema inserito, o il satellitare.
- ESCLUDIBILE: Per attivare il sistema senza i moduli supplementari: coi vetri aperti, se vi sono persone o animali a bordo, se il veicolo viaggia su di un traghetto.
- TEMPORIZZATA: Sui veicoli con impianto "comfort" (vedere pag. 12 TEMPO APERTURA / CHIUSURA PORTE - COMFORT), oppure per pilotare uno o più moduli alzacristalli supplementari, secondo le caratteristiche del veicolo.

Impostando l'uscita come ESCLUDIBILE o TEMPORIZZATA, inserendo il sistema con l'esclusione momentanea del sensore radar, non sarà disponibile, quindi non attiverà i moduli.

## DISABILITAZIONE RILEVAMENTO [+15] DA LINEA CAN

Evita la lettura del **[+15] ON** (segnale di chiave quadro accesa, motore in moto) dalla linea "CAN" originale del veicolo. Rimane comunque attiva la linea analogica (filo Arancione).

## FILTRO ANTI-DISTURBO SULL'INGRESSO RITARDATO (filo AZZURRO/BIANCO - IN1)

Il filtro LUNGO serve solo sui veicoli senza linea CAN, che inviano alla propria plafoniera un breve impulso negativo diversi minuti dopo la chiusura del veicolo (ad es, alcune vetture FIAT - LANCIA lo possono inviare dopo 20/40 minuti). Agisce solo sul filo AZZURRO/BIANCO.

## RIPRISTINO CONDIZIONI INIZIALI PROGRAMMATE IN FABBRICA

Permette di riportare la centrale al settaggio originale di fabbrica, ripristinando tutte le programmazioni di default, mantenendo attivi i sensori, i telecomandi med e le chiavi abbinati.

# ALTRE PROGRAMMAZIONI RISERVATE ALL'INSTALLATORE

(13 VOLTE)

<b>4</b>	<b>ATTIVAZIONE CHIUSURA PORTE / STATO ESCLUDIBILE</b> (filo GRIGIO/NERO - OUT 1) Stato escludibile / Chiusura porte - impostazione standard
<b>5</b>	<b>IMPOSTAZIONE TEMPO DI CHIUSURA / APERTURA PORTE</b> 0,8 secondi chiusura / apertura - impostazione standard
<b>6</b>	3 secondi in chiusura / apertura
<b>7</b>	10 secondi in chiusura - 0,8 secondi in apertura
<b>8</b>	30 secondi in chiusura - 0,8 secondi in apertura
<b>9</b>	<b>ATTIVAZIONE CHIUSURA PORTE / STATO TEMPORIZZATO</b> (filo GRIGIO - OUT 4) Contemporaneo / Sfasato - impostazione standard
<b>10</b>	<b>DOPPIO COMANDO DI CHIUSURA PORTE</b> (filo GRIGIO/NERO - OUT 1) Attivazione / Esclusione - impostazione standard
<b>15</b>	<b>INSERIMENTO AUTOMATICO BLOCCO-MOTORE</b> Attivazione / Esclusione - impostazione standard
<b>16</b>	<b>MODALITA' INSERIMENTO AUTOMATICO BLOCCO-MOTORE</b> Istantaneo (30 secondi) / Ritardato a 5 minuti - impostazione standard
<b>17</b>	<b>AVVIAMENTO MOTORE VINCOLATO ALLA CHIAVE ELETTRONICA</b> Attivazione / Esclusione - impostazione standard
<b>25</b>	<b>IMMOBILIZZATORE DIGITALE MED 30.x</b> (su linea MUX - filo VIOLA) Sostituzione centralina di allarme abbinata all'immobilizzatore della serie <b>MED 30</b>

La centrale funziona anche senza la necessità di eseguire queste programmazioni.

## ATTIVAZIONE CHIUSURA PORTE / STATO ESCLUDIBILE (filo GRIGIO/NERO - OUT 1)

Se vengono impiegati i telecomandi med, la centrale spesso può pilotare l'apertura / chiusura porte (direttamente o tramite il modulo supplementare **KIT AP / CH** cod. **674980000** - sui veicoli predisposti), altrimenti l'uscita può pilotare moduli supplementari escludibili col sensore radar.

## APERTURA / CHIUSURA PORTE "COMFORT" - SALITA VETRI

I tempi standard impostati per sono di **0,8** secondi per apertura e chiusura porte.

Sui veicoli con impianto "comfort" (chiusura simultanea dei vetri tramite la rotazione della chiave originale nel blocchetto della serratura porta autista), è possibile "automatizzare" la salita vetri all'inserimento del sistema allungando opportunamente il tempo di chiusura porte o impiegando l'uscita di stato come temporizzata, secondo le caratteristiche del veicolo.

Se necessario, è possibile rendere **simultanei i comandi di chiusura porte e salita vetri** ed impostare i tempi di apertura / chiusura a 3 secondi (ad esempio sulle vetture con sistema pneumatico, quali, ad esempio, le MERCEDES serie W 124 - W 129).

Sui veicoli dotati di chiusura di sicurezza effettuata tramite il **doppio comando** sul filo di chiusura porte, è generalmente possibile gestire questa funzione.

## INSERIMENTO AUTOMATICO DEL BLOCCO-MOTORE

L'installazione dell'immobilizzatore secondo il **Regolamento ECE / ONU R97** ne richiede l'inserimento automatico, anche se l'impianto non viene attivato tramite telecomando o chiave elettronica.

L'attivazione automatica del **Blocco Motore** può avvenire secondo 2 diverse modalità:

- **Immediato** all'apertura di una porta, se segue lo spegnimento della chiave quadro oppure con ritardo di 1 minuto se vi è già una porta aperta (alcuni veicoli ritengono la porta "aperta" sino al "blocco" della propria serratura).  
**3** brevi **BIP** del cicalino e **3 lampeggi** del LED ne indicano l'avvenuto inserimento.
- Tentando l'avviamento **[+15] ON**, il motore non parte, il cicalino (sirena) suona in modo continuo. gli indicatori di direzione ed il LED restano accesi fissi.

- Ripetendo l'avviamento, il motore non parte e lampeggiano le frecce; se il quadro resta acceso, si attiva 1 ciclo di allarme, che si interrompe spegnendo la chiave quadro **[+15] OFF**.

Disattivare il sistema col telecomando, la chiave elettronica o il codice di emergenza.

- Con **ritardo di 5 minuti** dall'arresto motore (chiave quadro **[+15] OFF**):  
**3 brevi BIP** del cicalino e **3 lampeggi** del LED ne indicano l'avvenuto inserimento.
- L'apertura di una porta provoca **3 brevi BIP** del cicalino e **3 lampeggi** del LED, per massimo **5 volte** consecutive.
- Tentando l'avviamento **[+15] ON**, il motore non parte, il cicalino (sirena) suona in modo continuo. e gli indicatori di direzione ed il LED restano accesi fissi.
- Ripetendo l'avviamento, il motore non parte e lampeggiano frecce; se il quadro resta acceso, si attiva 1 ciclo di allarme, che si interrompe spegnendo la chiave quadro **[+15] OFF**.

Disattivare il sistema con il telecomando, la chiave elettronica o il codice di emergenza.

**ATTENZIONE** Con l'Inserimento Automatico del Blocco Motore attivo:

- Se non è stato fatto un tentativo di avviamento, generalmente l'uso del telecomando attiva il sistema in modo completo. Verificare che il sistema sia effettivamente inserito.
- Se è stato fatto un tentativo di avviamento:
  - l'uso del telecomando TX 4000 LW o TX PAR LW può disattiva normalmente il sistema.
  - col telecomando originale il funzionamento dipende dal veicolo stesso; generalmente occorre chiudere e riaprire le porte, per disattivare il sistema ed avviare il motore.

### **AVVIAMENTO MOTORE VINCOLATO ALLA CHIAVE ELETTRONICA**

E' possibile differenziare il disinserimento del sistema, ovvero lasciare che il telecomando originale o med apra le porte e disattivi l'allarme, ma non il blocco-motore.

- Tentando l'avviamento, il motore non parte ed il cicalino (sirena) suona in modo continuo.
- Ripetendo l'avviamento **[+15] ON**, il motore non parte e lampeggiano frecce; se il quadro resta acceso, si attiva 1 ciclo di allarme, che si interrompe spegnendo la chiave quadro **[+15] OFF**.

Solo l'inserimento della chiave elettronica o il codice di emergenza disattiva completamente il sistema, consente l'avviamento del motore.

### **IMMOBILIZZATORE DIGITALE - SOSTITUZIONE CENTRALE - (Fuori produzione)**

L'installazione o la sostituzione degli immobilizzatori su linea MUX (ad esempio serie **MED 30.x**) non richiede alcuna procedura di abbinamento alla centrale.

Anche la sostituzione della centrale, se effettuata entro i primi 20 avviamenti non richiede alcuna operazione specifica.

Ma dopo **21 avviamenti** effettuati con la stessa centrale, il blocco-motore accetta solo quel codice di centrale (diverso per ogni centrale).

Per mantenere lo stesso immobilizzatore sostituendo la sola centrale, occorre:

- 1 Procurarsi il codice di emergenza della vecchia centrale di allarme installata.
- 2 Installare la nuova centrale di allarme con linea "MUX".
- 3 Entrare in programmazione: "sostituzione centrale di allarme" (13 + 25), pag. xx.  
 Dopo 10 secondi di lampeggi veloci del LED e BIP del cicalino, il LED lampeggia lentamente: passare al punto 4.
- 4 Accendere e spegnere una volta la chiave quadro [+15] ON / OFF.  
 Con il LED acceso fisso, inserire il codice della vecchia centrale di allarme.  
 Al termine, il LED è acceso fisso.
- 5 Staccare l'alimentazione alla centrale per almeno 1 minuto.
- 6 Alimentare il sistema (segnalazione di disinserimento sistema); provare quindi l'impianto.
  - Se il motore non parte, o si arresta dopo pochi secondi, ripetere la procedura dal punto n. 3.
  - Se il motore resta acceso, la procedura è stata eseguita correttamente e l'immobilizzatore, dopo altri 20 avviamenti effettuati con la nuova centrale, sarà abbinato solo ad essa.

# PROGRAMMAZIONI DEDICATE AI SENSORI WIRELESS

(14 VOLTE)

<b>SIRENA WIRELESS - SIR 070 LW</b> 3 Attivazione / Esclusione - impostazione standard
<b>ABBINAMENTO SENSORI WIRELESS:</b> <b>MIC LW, MIC MEC LW, SEN INFRA LW, SEN GAS LW, SIR 070</b> 5 Aggiunge nuovi sensori.
<b>ABBINAMENTO FORZATO SENSORI WIRELESS PARZIALIZZATI</b> 7 Aggiunge nuovi sensori della serie <b>MIC LW, MIC MEC LW</b> come <b>parzializzati</b>
<b>TEST SENSORI WIRELESS MIC LW, MIC MEC LW, SEN INFRA LW, SEN GAS LW</b> 12 Attiva il test di funzionamento per tutti i sensori.
<b>ELIMINAZIONE SENSORI WIRELESS MIC LW, MIC MEC LW, SEN INFRA LW, SEN GAS LW</b> 20 Cancella tutti i sensori abbinati.
<b>ELIMINAZIONE SENSORI LW, SIRENA SIR 070.LW, TELECOMANDI TX LW, TX PAR LW</b> 30 Cancella tutti i sensori <b>LW</b> , la sirena SIR 070.LW ed i telecomandi TX LW, TX PAR LW abbinati.

I sensori wireless ed i telecomandi forniti in confezione sono già abbinati alla loro centrale.

## SIRENA WIRELESS - SIR 070 LW

Se la sirena SIR 070 LW non è in confezione, per poterla abbinare alla centrale prima deve essere attivata tramite PC o effettuando manualmente la programmazione (14 + 3).


Al termine può essere effettuato l'autoapprendimento sotto riportato.

## ABBINAMENTO SENSORI MIC LW, MIC MEC LW, SEN INFRA LW, SEN GAS LW E SIR 070 LW

La procedura permette di gestire i sensori MIC LW e MIC MEC LW sempre attivi a sistema inserito, sino al numero massimo di:

- 30 tra MIC LW e MIC MEC LW standard (sempre attivi a sistema inserito);
- 10 parzializzati MIC LW e MIC MEC LW, compresi 2 sensori infrarossi SEN INFRA LW;
- 3 sensori gas SEN GAS LW;
- 1 sirena autoalimentata wireless SIR 070 LW.

Consigliamo di effettuare la procedura a banco, o comunque vicino alla centrale di allarme, prima di fissare i sensori al veicolo, inserendovi preventivamente le batterie di alimentazione.

 La centrale deve essere alimentata, il **LED/PULSANTE** e la sirena collegata ed attiva.  
**I supporti porta-batteria possono essere inseriti nei MIC LW e MIC MEC LW solo se contengono la batteria CR 2032, altrimenti non sarà più possibile estrarli.**

1) Entrati in programmazione (pulsante del LED pigiato **14 + 5 volte**) secondo la procedura prima descritta, confermata dalle segnalazioni indicate, il LED è ora acceso fisso.

E' ora possibile aggiungere i nuovi sensori, nel seguente modo:

2) **MIC LW** = Appoggiare **2 secondi** ed allontanare il magnete dalla freccia presente sul marchio med sino alla conferma, per **3 volte** successive.

**MIC MEC LW** = Pigiare **2 secondi** e rilasciare il pulsante integrato nel sensore, sino alla conferma per **3 volte** successive.

**SEN INFRA LW**  
**SEN INFRA 360 LW** = I sensori ad infrarossi sono forniti in modalità TEST, pertanto dopo l'abbinamento e le prove di funzionamento devono essere settati nella modalità standard di funzionamento, seguendo le relative istruzioni.

Passare davanti al sensore sino all'accensione del proprio LED e la conferma della centrale per **3 volte** successive, o più semplicemente, aprire e chiudere il guscio sempre per **3 volte** successive (interviene il pulsante antisabotaggio).

**SEN GAS LW** = Portare a massa per 3 volte consecutive il filo BIANCO del SEN GAS LW (2 secondi a massa, 2 secondi staccato).

Ogni volta che tocca massa, il cicalino interno al sensore emette 1 suono.  
Al termine, isolare il filo BIANCO se non utilizzato o collegarlo all'attuatore.

**SIR 070 LW** = Pigiare **2 secondi** e rilasciare **2 secondi** il pulsante del cofano collegato alla SIR 070 LW oppure portare a massa per 3 volte consecutive il filo AZZURRO/BIANCO della sirena (2 secondi a massa, 2 secondi staccato), sempre per **3 volte** successive.

Conferma della centrale:

- **2 BIP** ravvicinati, **2 lampeggi** del LED confermano la memorizzazione del sensore.
- **4 BIP** ravvicinati, **4 lampeggi** del LED indicano che questo sensore è già stato inserito.
- **6 BIP** ravvicinati, **6 lampeggi** del LED quando sono già stati inseriti tutti i sensori previsti.  
Per poterne aggiungere altri, prima cancellare quelli già abbinati tramite la programmazione specifica, ed apprendere nuovamente solo quelli effettivamente in uso.

3) Attivato l'ultimo, accendere e spegnere una volta la chiave quadro **[+15] ON / OFF**.

#### **ATTENZIONE:**

- Effettuare l'autoapprendimento lentamente, verificando sempre i segnali di conferma:
  - **1 BIP**, LED **spento** e **riacceso** dopo ogni trasmissione;
  - **2, 4 o 6 BIP** e **lampeggi** del LED dopo le **3** trasmissioni in sequenza per ogni sensore.  
Senza l'indicazione finale (2, 4, 6 BIP), dopo 5 secondi, ripeterne la memorizzazione.
- Entrati in programmazione o tra l'abbinamento di 2 diversi sensori, non devono passare più di **2 minuti**, altrimenti uscire e rientrare in procedura, per completare l'abbinamento.
- I sensori abbinati restano memorizzati anche se la centrale non è alimentata, sino alla loro cancellazione tramite la programmazione specifica.
- I sensori ad infrarossi vengono riconosciuti dal sistema e gestiti sempre come parzializzati.
- I sensori gas sono gestiti come sempre attivi, anche a sistema disinserito.
- L'abbinamento di una seconda SIR 070.LW esclude la prima.
- Per le programmazioni e l'autoapprendimento dei sensori è bene che ci sia una sirena SIR 070.LW o SIR 050 già abbinata, altrimenti non avremo le segnalazioni acustiche di conferma; il led / pulsante deve pertanto essere sempre premuto a fondo brevemente, verificando le indicazioni del led / pulsante.

#### **ABBINAMENTO FORZATO SENSORI WIRELESS COME PARZIALIZZATI**

La procedura permette di gestire alcuni sensori serie MIC LW e MIC MEC LW come parzializzati, ovvero escludibili unitamente al sensore radar ed agli infrarossi.

Seguire le indicazioni, le procedure e le avvertenze come per l'autoapprendimento dei sensori wireless precedentemente indicati, con la sola differenza di entrare in programmazione pigiando il pulsante del LED **14 + 7 volte** per forzarli come "parzializzati".

#### **ATTENZIONE:**



- Se lo stesso sensore MIC LW o MIC MEC LW viene inserito sia come standard che parzializzato, la centrale lo considera **parzializzato**.
- Quando un sensore MIC LW o MIC MEC LW è memorizzato come parzializzato, se lo si vuole riportare nel funzionamento standard, occorre cancellarli e riapprenderli tutti.

## TEST SENSORI WIRELESS

La procedura permette di verificare rapidamente la corretta trasmissione dei sensori wireless, verificare in che gruppo sono inseriti e quale di loro ha inviato l'ultima segnalazione di allarme.

- 1) Effettuare la programmazione pigiando il pulsante del LED **14 + 12** volte.
- 2) Dopo il segnale di conferma, mentre il LED è acceso fisso, attivare singolarmente tutti i sensori da verificare; ad ogni azionamento, il cicalino ed il LED indicheranno con:
  - 1 BIP e 1 lampeggio = sensore wireless standard;
  - 2 BIP e 2 lampeggi ravvicinati = sensore wireless parzializzato e SEN INFRA LW;
  - 5 BIP e 5 lampeggi ravvicinati = sensore wireless che ha inviato l'ultimo allarme.
- 3) Accendere e spegnere una volta la chiave quadro **[+15] ON / OFF** per terminare il TEST.

### ATTENZIONE:

- Il test può essere effettuato tutte le volte che si desidera.
- Durante il test è possibile interrogare più volte lo stesso sensore; l'indicazione non cambia.
- L'uscita dal test o il distacco dell'alimentazione alla centrale cancella l'indicazione dell'ultimo sensore wireless che ha inviato l'allarme.
- L'indicazione dell'ultimo sensore wireless che ha generato l'allarme non risente delle altre cause di allarme: chiave quadro, radar, pulsanti porte rilevati dal filo AZZURRO/BIANCO o da linea CAN, quindi l'ultimo allarme riscontrato potrebbe non dipendere da questi sensori. In caso di allarme, al disinserimento del sistema verificare sempre la memoria di allarme.
- Durante il test, dopo 3 / 4 minuti senza effettuare operazioni, si esce automaticamente. Accendere e spegnere comunque una volta la chiave quadro **[+15] ON / OFF**.

## ELIMINAZIONE DEI SOLI SENSORI WIRELESS LW

La procedura permette di cancellare contemporaneamente tutti i sensori wireless abbinati delle serie: MIC LW, MIC MEC LW, SEN INFRA LW, SEN INFRA 360 LW e SEN GAS LW.

- 1) Effettuare la programmazione pigiando il pulsante del LED **14 + 20** volte.
- 2) Dopo il segnale di conferma, quando il LED è acceso fisso, accendere e spegnere una volta la chiave quadro **[+15] ON / OFF**.

Tutti i sensori wireless sono ora cancellati.



La sirena SIR 070 LW ed i TELECOMANDI TX 4000 LW e TX PAR LW se presenti restano attivi.

**ATTENZIONE: Ripetere la procedura di abbinamento per TUTTI i sensori in uso.**

## ELIMINAZIONE SENSORI LW, SIRENA SIR 070.LW, TELECOMANDI TX LW, TX PAR LW

La procedura permette di **cancellare contemporaneamente tutti i moduli wireless abbinati** delle serie: MIC LW, MIC MEC LW, SEN INFRA LW, SEN INFRA 360 LW, SEN GAS LW, oltre alla **sirena SIR 070 LW ed ai TELECOMANDI TX 4000 LW e TX PAR LW**.

- 1) Effettuare la programmazione pigiando il pulsante del LED **14 + 30** volte.
- 2) Dopo il segnale di conferma, quando il LED è acceso fisso, accendere e spegnere una volta la chiave quadro **[+15] ON / OFF**.

Tutti i sensori wireless sono ora cancellati, compresa la sirena SIR 070 LW ed i TELECOMANDI TX LW e TX PAR LW.



**ATTENZIONE: Ripetere la procedura di abbinamento per TUTTI i sensori, i telecomandi med e la SIR 070 LW in uso, applicando le relative procedure.**



## MANUTENZIONE

La centrale non richiede nessuna manutenzione specifica.

I sensori MIC LW, MIC MEC LW ed infrarossi devono essere installati all'interno dell'abitacolo, protetti dall'infiltrazione di liquidi o condensa, distanti da fonti di calore.

La lente (in materiale plastico bianco) dei sensori ad infrarossi non deve subire urti.

I sensori possono essere puliti con uno straccio asciutto. Non usare solventi né diluenti.

I sensori MIC LW, MIC MEC LW, SEN INFRA LW, SEN INFRA 360 LW ed i TX PAR LW dispongono del LED di segnalazione per verificare l'efficienza della batteria interna, esaurita la quale è possibile sostituirla, utilizzando per:

- MIC LW, MIC MEC LW e TX PAR LW batterie al Litio da **3V**, tipo **CR 2032**
- SEN INFRA LW e SEN INFRA 360 LW batterie al Litio da **3V**, tipo **CR 123 A**



Quando la si sostituisce, non toccare il circuito con le mani bagnate, né la batteria.

Non tentare di ricaricare batterie esauste. Non buttarle nel fuoco. Non ingerirle.

Le batterie esauste, come i **TX 4000.LW** che sono sigillati, devono essere smaltiti negli appositi contenitori di raccolta, secondo le normative vigenti nelle singole nazioni.

I sensori e le batterie non devono essere lasciate ai bambini per giocare.

### ATTENZIONE:



- Il **PORTABATTERIA** può essere innestato nel **MIC LW** e nel **MIC MEC LW** solo con la batteria **CR 2032** inserita, altrimenti non sarà più possibile estrarlo.
- In caso di lavaggio del motore, proteggere adeguatamente la sirena.



## SEGNALAZIONE BATTERIA SCARICA

### MIC LW, MIC MEC LW, TX PAR LW, SEN INFRA LW

**TX PAR LW** premendo uno qualunque dei quattro tasti del radiocomando:

- **1 lampeggio del LED** = batteria interna efficiente;
- **2 lampeggi ravvicinati del LED** = la batteria si sta scaricando: sostituirla al più presto.

**MIC LW** e **MIC MEC LW** all'apertura della finestra, della porta o del gavone:

- **1 lampeggio del LED** = batteria interna efficiente;
- **2 lampeggi ravvicinati del LED** = la batteria si sta scaricando: sostituirla al più presto.

**SEN INFRA LW** e **SEN INFRA 360 LW** passando davanti al sensore, dopo almeno 2 minuti senza che ci siano persone nel raggio di azione del dispositivo (col LED attivo; se è stato disattivato in modo definitivo, l'unico test possibile consiste nel mandare in allarme l'impianto):

- Lampeggi del **LED** = batteria interna efficiente;
- Nessun **lampeggio del LED** = batteria scarica: sostituirla.

### ATTENZIONE:

- La temperatura particolarmente alta o bassa, l'umidità elevata, l'uso molto sporadico del dispositivo può interferire con la corretta segnalazione di batteria scarica.

## RIDUZIONE DEL CONSUMO DI CORRENTE

Per contenere al massimo i consumi di corrente e salvaguardare la batteria del veicolo, la centrale esclude dopo 8 giorni di inserimento il sensore radar ed il LED di segnalazione.

## CONDIZIONI DI GARANZIA

La garanzia tecnica ha durata di 24 mesi dalla data d'installazione, franco fabbrica, per le parti ritenute difettose ad insindacabile giudizio Landi Renzo S.p.A.

Sono escluse da tale forma di copertura spese di manodopera esterna ed ogni altro onere a qualsiasi titolo.

## OMOLOGAZIONI

La centrale **MED 11.5** è omologata come sistema di ALLARME secondo il **Regolamento ECE / ONU R97** col numero: **E3 97R A - 01 6002**

Il **Regolamento ECE / ONU n. 97**, riguardante il funzionamento e la sicurezza dei sistemi di allarme, è equivalente alla **Direttiva Europea 95/56/CE** ed è riconosciuto anche dai paesi extra CEE, quali, ad esempio, Russia, Giappone, etc.

Nel medesimo regolamento sono comprese le prove di immunità ai disturbi e le prove di compatibilità elettromagnetica secondo il **Regolamento ECE / ONU n. 10**.

La centrale è pertanto omologata anche secondo il **Regolamento ECE / ONU n. 10** con il numero: **E3 10R - 04 6459**

L'omologazione comprende anche i telecomandi **TX 4000 LW**, **TX PAR LW**, le chiavi elettroniche **CHD 400**, i sensori wireless delle serie **MIC LW**, **MIC MEC LW**, **SEN INFRA** e **SEN INFRA 360 LW**.

La sirena elettronica **SIR 050** e la sirena wireless **SIR 070 LW** sono omologate secondo il **Regolamento ECE R10-03** relativo alla compatibilità Elettromagnetica, ed è riconosciuto anche dai paesi extra CEE, quali, ad esempio, Russia, Giappone, etc., con il numero:

**E3 10R - 03 6414**

### ATTENZIONE:

Le centrali di allarme della serie **MED 11.5** sono state predisposte e messe a punto secondo le caratteristiche tecniche indicate nel Fascicolo Tecnico del prodotto, riepilogate nella Dichiarazione di Conformità e nelle Istruzioni di Funzionamento.

La manomissione del prodotto, l'alterazione delle predette caratteristiche come pure un intervento sul funzionamento e sul collegamento diversi dalle Istruzioni di Installazione indicate nel manuale possono modificare le condizioni all'osservanza delle quali il prodotto è ritenuto omologato, con conseguente pericolo per la successiva commercializzazione del prodotto.

# DICHIARAZIONE DI CONFORMITÀ



secondo norme ISO/IEC Guida 22 e EN 45014

**Numero di conformità: 010-2013**

nome del fabbricante: **A.E.B. S.p.A. divisione Antifurti MED**  
indirizzo: via dell'Industria, 20  
Corte Tegge  
42025 Cavriago (RE)

**DICHIARA SOTTO LA PROPRIA RESPONSABILITÀ CHE L'UNITÀ  
ELETTRICA/ELETTRONICA**

Prodotto: Sistema d'allarme **MED 11.X**

**E' STATO TESTATO SECONDO LE SEGUENTI NORME O ALTRE SPECIFICHE DI  
PRODOTTO AL FINE DI DIMOSTRARE LA CONFORMITÀ AI REQUISITI  
ESSENZIALI DELLA DIRETTIVA 1999/5/CE (R&TTE):**

Requisiti	Norme applicate
<b>Esposizione umana ai campi elettromagnetici</b> (art. 3.1a):	<b>EN 62479:2010</b>
<b>Sicurezza elettrica</b> (art. 3.1a):	<b>Test rilevanti menzionati nel Regolamento ECE R97 Rev.1</b> <b>EN 60950-1:2006 + A11:2009 + A1:2010 + A12:2011 + AC:2011</b>
<b>EMC</b> (art. 3.1b):	<b>Regolamento ECE R97, Allegato IX</b>
<b>Spettro Radio</b> (art. 3.2)	<b>EN 301 489-1 V1.9.2 EN 301 489-3 V1.4.1 EN 300 220-1 V2.4.1 EN 300 220-2 V2.4.1 EN 300 328 V1.7.1 (2006-10)</b>

IL PRODOTTO E' MARCATO CON IL MARCHIO CE IN ACCORDO CON LA DIRETTIVA  
1999/5/CE

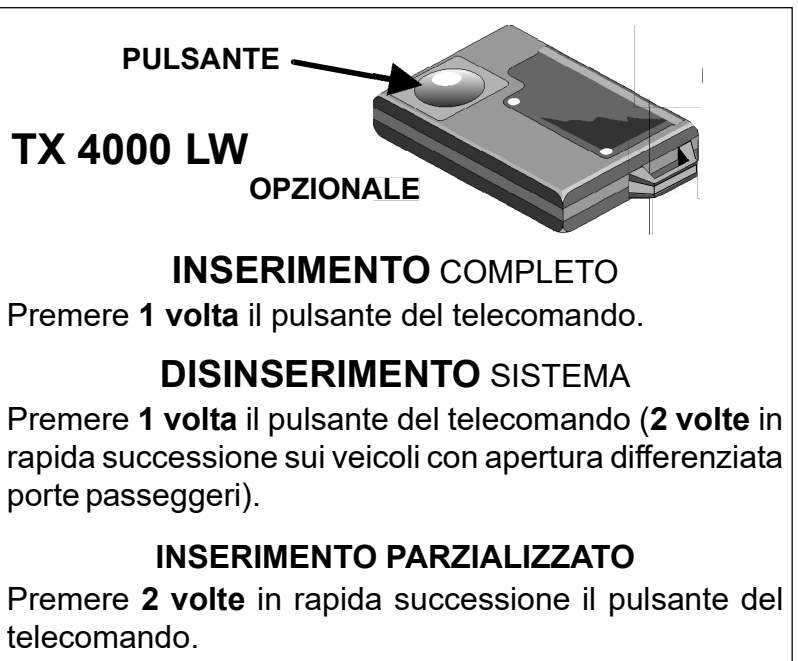
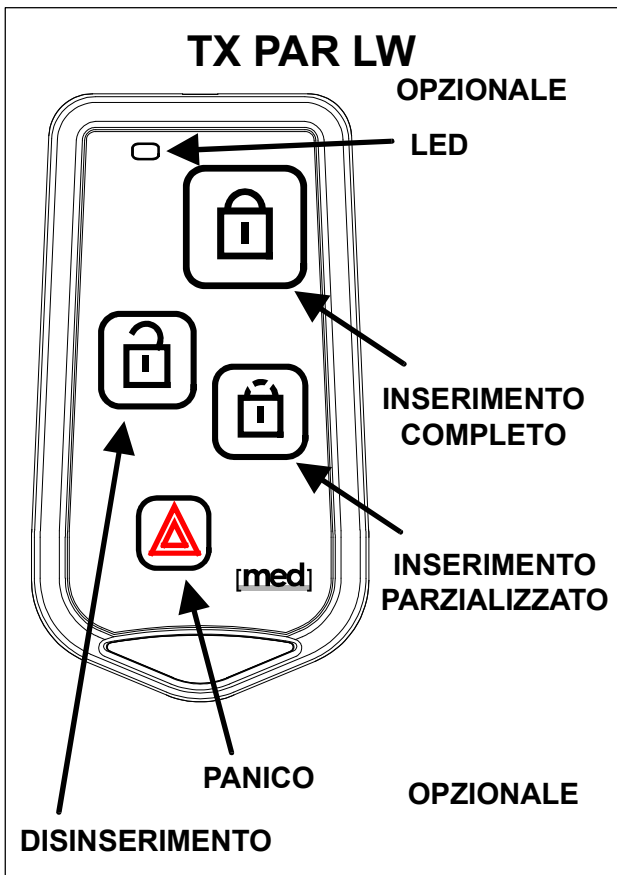


Luogo di emissione: **Cavriago (RE)**

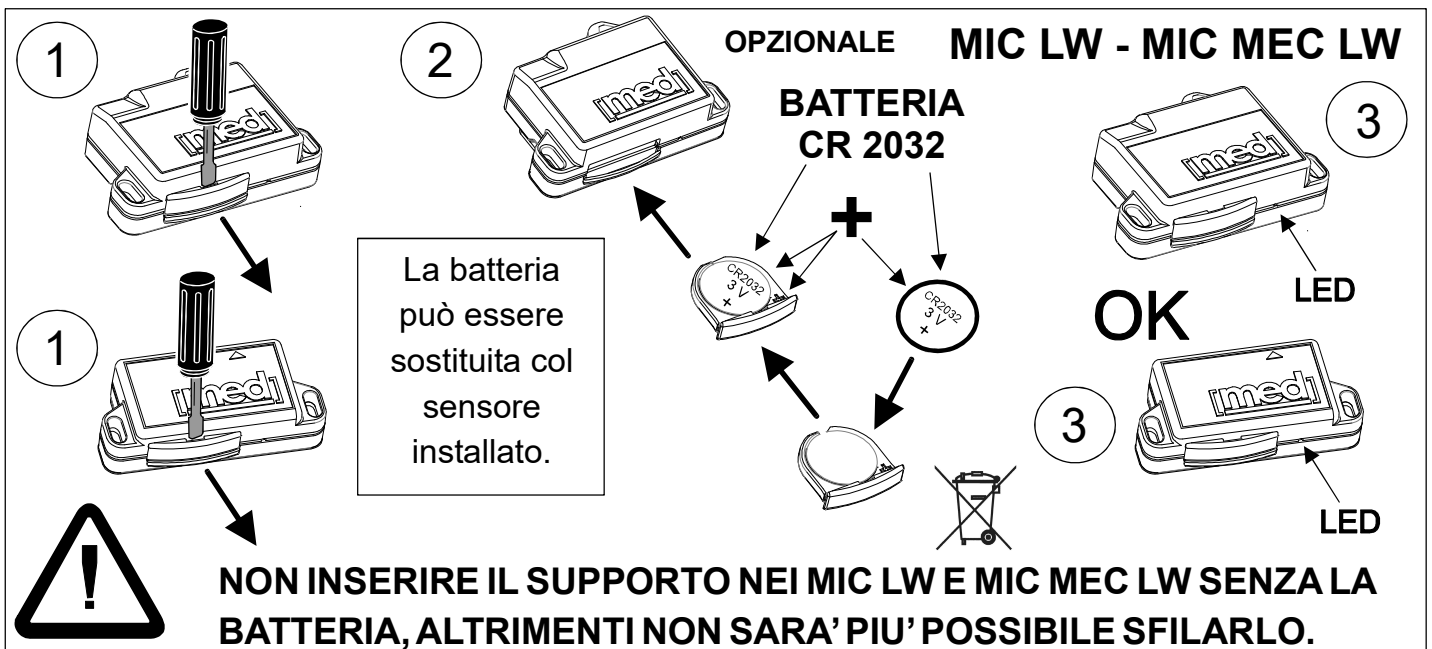
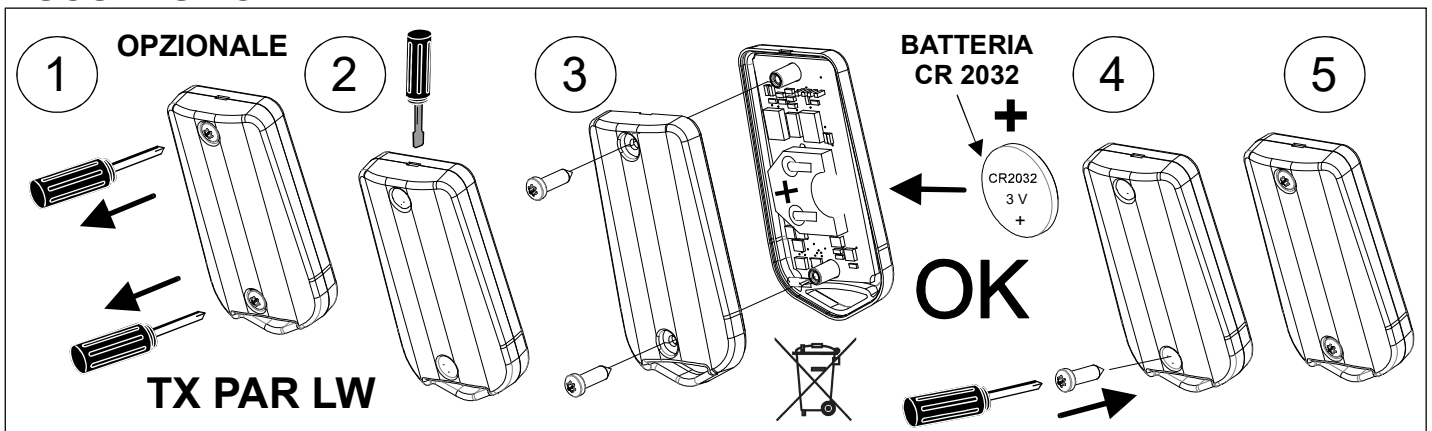
Data di emissione: **28/06/2013**

**L'Amministratore Delegato di A.E.B. S.p.A.**

*Fiaccadori Antonia*



**SOSTITUZIONE BATTERIA**



## CARATTERISTICHE TECNICHE

### Centrale MED 11.5 LW

Tensione di alimentazione:	<b>12 Vdc</b> (nominali) 8 / 16 Vdc
Assorbimento di corrente (valori medi):	<b>&lt; 10 mA</b> (a riposo) <b>&lt; 12 mA</b> (sistema inserito, primi 8 giorni) <b>&lt; 10 mA</b> (giorni successivi)
Posizionamento:	<b>in abitacolo</b>
Protezione:	<b>IP 40</b> (IEC 529 1989) DIN 40050 EN 60529
Campo di temperatura:	da <b>-40 °C</b> a <b>+85 °C</b>
Uscita frecce con relè su 2 fili:	<b>10 A + 10 A</b>
Uscita frecce su singolo filo:	impulso <b>NEGATIVO - 0,7 A</b>
Relè per interruzione elettrica:	<b>10 A</b> continuativi - <b>30 A</b> per <b>30 secondi</b>
Uscita di stato temporizzato / escludibile / fisso:	<b>0.7 A</b>
Uscita allarme supplementare:	<b>0.7 A</b>
Uscita chiusura porte / stato escludibile:	segnale negativo, <b>0.7 A</b>
Uscita apertura porte:	segnale negativo, <b>0.5 A</b>
Dimensioni:	<b>98 x 71 x 30 mm</b>

**Chiavi CHD 400** (opzionale) - massimo n. **4** in contemporanea.

Autonomia:	<b>illimitata</b>
Campo di temperatura:	da <b>-40 °C</b> a <b>+85 °C</b>
Protezione:	<b>IP 40</b> (IEC 529 1989) DIN 40050 EN 60529
Combinazioni Rolling-Code:	più di <b>18 miliardi di miliardi</b>

**Sirena SIR 050** (versione autoalimentata con cicalino integrato) (opzionale)

Tensione di alimentazione:	<b>12 Vdc</b> (nominali) - 8 / 16 Vdc
Assorbimento di corrente (valori medi):	<b>1 mA</b> a riposo - <b>1 mA</b> a sistema inserito
Campo di temperatura:	da <b>-40 °C</b> a <b>+85 °C</b>
Protezione:	<b>IP 67</b> (IEC 529 1989) DIN 40050 EN 60529

**Sirena SIR 070.LW** (wireless, autoalimentata con cicalino integrato) (opzionale)

Tensione di alimentazione:	<b>12 Vdc</b> (nominali) - 8 / 16 Vdc
Assorbimento di corrente:	<b>2 mA</b> a riposo - in allarme: <b>180 mA</b> (medio) <b>400 mA</b> (massimo)
Campo di temperatura:	da <b>-40 °C</b> a <b>+85 °C</b>
Protezione:	<b>IP 67</b> (IEC 529 1989) DIN 40050 EN 60529

**Telecomando TX 4000 LW** (opzionale) - massimo n. **4** in contemporanea.

Campo di temperatura:	da <b>-20 °C</b> a <b>+85 °C</b>
Protezione:	<b>IP 67</b> (IEC 529 1989) - DIN 40050 - EN 60529
Combinazioni Rolling-Code:	più di <b>18 miliardi di miliardi</b>
Dimensioni:	<b>50 x 30 x 10 mm</b>

**Telecomando TX PAR LW** (opzionale) - massimo n. **4** in contemporanea.

Tipo pila al Litio: / Autonomia pila al Litio:	<b>CR 2032 - 3Volt</b> / circa <b>2 anni</b>
Campo di temperatura:	da <b>-20 °C</b> a <b>+85 °C</b>
Protezione:	<b>IP 54</b> (IEC 529 1989) - DIN 40050 - EN 60529
Combinazioni Rolling-Code:	più di <b>18 miliardi di miliardi</b>
Dimensioni:	<b>70 x 39 x 14 mm</b>

**MIC LW - MIC MEC LW** (opzionale) - massimo n. (**30 + 10** escludibili) in contemporanea.

Tipo pila al Litio: / Autonomia pila al Litio:	<b>CR 2032 - 3 Volt</b> / circa <b>1 anno</b>
Campo di temperatura:	da <b>-20 °C</b> a <b>+85 °C</b>
Posizionamento / Protezione:	<b>in abitacolo</b> / <b>IP 40</b> (IEC 529 1989) - DIN 40050 - EN 60529
Combinazioni Rolling-Code:	più di <b>18 miliardi di miliardi</b>
Dimensioni:	<b>60 x 30 x 16 mm</b> (MIC LW) - <b>60 x 44 x 18 mm</b> (MIC MEC LW)

**SEN INFRA LW - SEN INFRA 360 LW** (opzionale) - massimo n. **2** in contemporanea.

Campo di temperatura:	da <b>-20 °C</b> a <b>+50 °C</b>
Tipo pila al Litio: / Autonomia pila al Litio:	<b>CR 123A - 3 Volt - 1300 mAh</b> / circa <b>1 anno</b>
Posizionamento / Protezione:	<b>in abitacolo</b> / <b>IP 40</b> (IEC 529 1989) - DIN 40050 - EN 60529
Combinazioni Rolling-Code:	più di <b>18 miliardi di miliardi</b>
Dimensioni:	<b>115 x 62 x 50 mm</b> (INFRA) - <b>120 x 120 x 40 mm</b> (INFRA360)

**SEN GAS LW versione 2022** (opzionale) - massimo n. **3** in contemporanea.

Tensione d'alimentazione:	<b>12 V</b> (valore nominale)
Assorbimento di corrente:	<b>50 mA</b> (a riposo) - <b>55 mA</b> (in allarme)
Uscita di allarme:	<b>positiva, massimo 250 mA</b>
Campo di temperatura: / Umidità:	da <b>0° C</b> a <b>+40° C</b> / da <b>0</b> a <b>90 %</b>
Soglia di intervento:	<b>&lt;10 % livello di sensibilità. Riferimento EN50194-1 / -2</b>
Tempo di riscaldamento:	<b>60 secondi</b>
Posizionamento / Protezione:	<b>in abitacolo</b> / <b>IP 40</b> (IEC 529 1989 - DIN 40050 - EN 60529)
Funzionamento sensore / Dimensioni:	<b>10 anni</b> / <b>119 x 60 x 22 mm</b>

# CERTIFICATO DI INSTALLAZIONE - INSTALLATION CERTIFICATE

Il sottoscritto, Thendersigned: \_\_\_\_\_

Installatore CERTIFICA di aver eseguito PERSONALMENTE il montaggio del DISPOSITIVO descritto qui di seguito, conformemente alle istruzioni del fabbricante.

Installed CERTIFIES that the fitting of the DEVICE described below was carried out by him PERSONALLY, in accordance with the instructions of the manufacturer.

## Descrizione del VEICOLO - Description of the VEHICLE:

MARCA, TRADEMARK: \_\_\_\_\_ MODELLO, TYPE: \_\_\_\_\_

NUMERO di SERIE, SERIAL NUMBER: \_\_\_\_\_

NUMERO di IMMATRICOLAZIONE, REGISTRAZION NUMBER: \_\_\_\_\_

**Descrizione dell'ALLARME secondo il Regolamento ECE 97 R** (Equivalente alla Direttiva Europea 95/56/CE):  
**Description of the ALARM as for European Standards 97 R** (Equivalent to European Directive 95/56/EC):

Modello, Type

Matricola, Registration

MED 11.5

SIR

SENSORE RADAR, Yes - Sì  No - No   
RADAR SENSOR

ALTRO / OTHER

Applicare nei riquadri le etichette adesive fornite in confezione con i dati indicati e completare il modulo.  
Apply the supplied labels with the relevant data and complete the form.

Installato a, Installed at: \_\_\_\_\_ Il, On: \_\_\_\_\_

Indirizzo completo dell'installatore,  
Full address of installer:

\_\_\_\_\_

\_\_\_\_\_

FIRMA DELL'INSTALLATORE, SIGNATURE: \_\_\_\_\_

TIMBRO, STAMP

## AVVERTENZE GENERALI PER L'UTENTE:

## DA CONSERVARE A BORDO DEL VEICOLO

- L'INSTALLAZIONE deve essere eseguita da PERSONALE QUALIFICATO, secondo le istruzioni specifiche.
- L'INSTALLATORE DEVE rilasciare al PROPRIETARIO del veicolo il presente CERTIFICATO DI INSTALLAZIONE completamente compilato e firmato, **valido anche per la GARANZIA del prodotto**.
- L'INSTALLAZIONE di un DISPOSITIVO di ALLARME per veicoli secondo la Norma **97 R** comporta:
  1. Il collegamento di TUTTI i pulsanti di porte, cofano e baule, aggiungendo quelli mancanti.
  2. Il collegamento di un AVVISATORE ACUSTICO.
  3. Se è previsto il SENSORE RADAR, deve essere indicato nel presente modulo.

Landi Renzo S.p.A. declina ogni responsabilità e sospende la GARANZIA in caso di utilizzo improprio del prodotto o di parte di esso, di manomissione o di abbinamento a dispositivi non previsti.

## GENERAL WARNINGS FOR THE USER:

## PRESERVE INSIDE THE VEHICLE

- INSTALLATION must be conducted by QUALIFIED PERSONNEL and according to the instructions.
- The INSTALLED MUST provide the OWNER of the vehicle with the present INSTALLATION CERTIFICATE, completed in full and signed. **Valid also for the guarantee of the product.**
- INSTALLATION of an ALARM DEVICE for vehicles in accordance with the **European Standard 97 R** requires:
  1. The connection of ALL the door, hood, and boot buttons, adding those that are missing.
  2. The connection of an ACOUSTIC SIGNALER.
  3. If the alarm system includes a RADAR SENSOR this must be indicated in the present form.

Landi Renzo S.p.A. declines all responsibility and withdraws the GUARANTEE / WARRANTY in cases of: the improper use of the product or part there of, tampering with the product, its combination with devices for which it was not specifically designed.

SI PREGA DI SCRIVERE IN STAMPATELLO - PLEASE WRITE IN BLOCK LETTERS

Tutti i diritti riservati. © 2022 Landi Renzo S.p.A.  
Con riserva di modifiche e di indicazioni errate.

All rights reserved. © 2022 Landi Renzo S.p.A.  
Subject to changes and incorrect information.