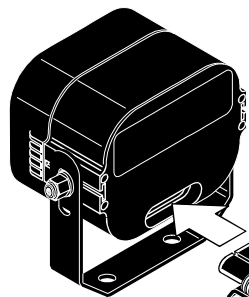
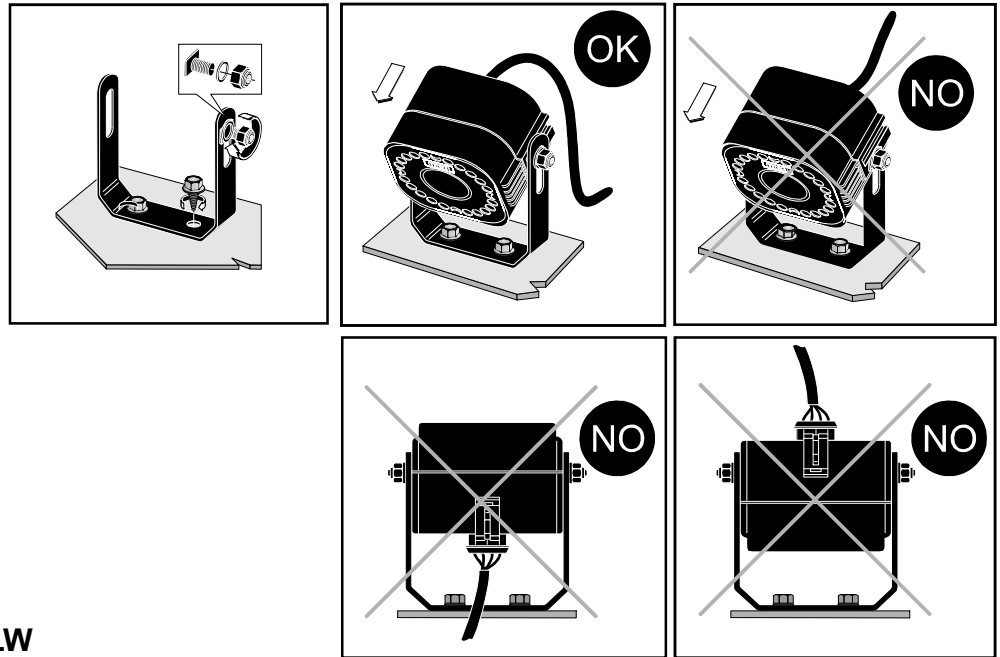




2022



SIR 070.LW

CAV 070

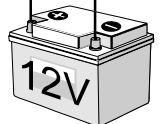
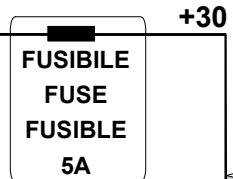
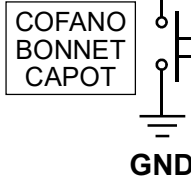
NERO - BLACK - NOIRE

GND

ROSSO - RED - ROUGE

BLU - BLUE - BLEU FONCE

BIANCO/NERO  
WHITE/BLACK  
BLANC/NOIR



**ATTENZIONE: Antenna.** Non tagliare. Non allungare.  
Mantenere disteso, distante dagli altri fili e dalle parti metalliche del veicolo.

**WARNING: Antenna.** Do not cut. Do not stretch.  
Keep laid out flat, away from the other wires and metal parts of the vehicle.

**ATTENTION: Antenne.** Non pas couper. Non pas allonger.  
Maintenir étalé, à bonne distance des autres fils et des parties métalliques du véhicule.

**MASSA - NEGATIVO DA BATTERIA O A TELAIO SU PREDISPOSIZIONE ORIGINALE**

**GROUND: NEGATIVE FROM THE BATTERY OR TO THE CHASSIS FRAME ON THE ORIGINAL PRESETTING**

**NEGATIF: NEGATIF DE BATTERIE OU A CHASSIS SUR INSTALLATION D'ORIGINE**



## ITALIANO

La **SIR 070.LW** è la sirena wireless autoalimentata med adatta alle centrali di allarme della serie **MED 11.5.LW, MED 6000.LW / MED 7000.LW** ed ai sistemi di protezione satellitare **MedSKY MS10 CAN** (anche se già installati, purchè con matricola superiore a 201200000000)

### ATTENZIONE:

- **MS10 CAN:** Non collegare il pulsante cofano alla **SIR 070.LW**. Gestisce in modo autonomo, il proprio allarme del taglio alimentazione (a sistema inserito).
- **MED 6000.LW e MED 7000.LW:** l'apertura del cofano a sistema inserito se collegato solo alla **SIR 070.LW**, genera un ciclo di allarme gestito autonomamente dalla sirena, senza l'intervento della centrale di allarme.
- **MED 11.5.LW:** Funzionamento / abbinamento specifico nel manuale della centrale **MED 11.5**.

Circuito studiato per limitare i consumi di corrente; la ricarica della batteria interna avviene con temperatura compresa tra gli **0°C** ed i **45°C**, per salvaguardare la batteria al **Nichel-Metalidrato**.

Un sensore interno verifica costantemente lo stato di carica della batteria del veicolo.

In caso di lenta e progressiva scarica (ad esempio per le luci rimaste accese) a sistema inserito, la **SIR 070.LW** si disattiva automaticamente, senza provocare falsi allarmi.

Nel caso di taglio dei cavi di alimentazione della sirena a sistema inserito, la **SIR 070.LW** può effettuare autonomamente sino a **10 cicli** di allarme, come previsto dalle normative attuali.

Può fornire le **SEGNALAZIONI** acustiche di servizio tramite il **CICALINO** integrato.

### ATTENZIONE:

- E' possibile abbinare al sistema una sola **SIR 070.LW**.  
L'abbinamento di una seconda **SIR 070.LW** esclude la prima.
- La sirena deve essere alimentata a 12 Volt.
- La centrale di allarme deve essere alimentata, col **LED/PULSANTE** collegato; il satellitare deve essere alimentato ed attivo, ovvero In Servizio.
- Per le centrali di allarme deve esserci una sirena **SIR 070.LW** o **SIR 050** già abbinata, durante la programmazione / abbinamento, altrimenti non avremo le segnalazioni acustiche di conferma, pertanto il led/pulsante deve sempre essere premuto a fondo brevemente, verificando attentamente le indicazioni del LED.



**MANUTENZIONE:** Non è richiesta alcuna manutenzione specifica.

**ATTENZIONE!!** In caso di lavaggio del motore, proteggere adeguatamente la sirena.



### GARANZIA:

La **GARANZIA TECNICA** ha durata di 24 mesi a partire dalla data di installazione, franco fabbrica, per le parti ritenute difettose ad insindacabile giudizio Landi Renzo S.p.A. Sono **ESCLUSE** da tale forma di copertura spese di manodopera esterna ed ogni altro onere a qualsiasi titolo.

Il **CERTIFICATO DI INSTALLAZIONE** della centrale abbinata, compilato e firmato, riportante l'etichetta col numero di matricola della sirena è **valido anche per la GARANZIA del prodotto**.

### IMPORTANTE!!

Landi Renzo S.p.A. declina ogni responsabilità e sospende la **GARANZIA** in caso di utilizzo improprio del prodotto o di parte di esso, di manomissione o di abbinamento a dispositivi non previsti.

### OMOLOGAZIONI:

La sirena è omologata secondo il **Regolamento ECE R10-03** relativo alla compatibilità Elettromagnetica, ed è riconosciuto anche dai paesi extra CEE, quali, ad esempio, Russia, Giappone, etc., con il numero: n. **(E3) 10R 03-6414**

Inoltre risponde alle prescrizioni della normativa relativa alle apparecchiature radio **99/5/CE**.

**Procedura da effettuare solo in caso di sostituzione della SIR 070.LW o per abbinarla alla centrale di allarme serie MED 6000.LW / MED 7000.LW se fornita separatamente.**

**La sirena se è fornita in confezione è già pronta all'uso.**

### **PRIMO ABBINAMENTO SIR 070.LW A CENTRALE FORNITA SEPARATAMENTE:**

- A)** Tramite PC col **Software med** versione **4.6.0** ed il **KIT SK PLUS**, abilitare la centrale di allarme all'uso della **sirena wireless**.
- B)** In mancanza del PC è possibile effettuare la programmazione nel modo seguente:
- I)** Entrare in programmazione: con porte, cofano e baule chiusi, accendere e spegnere la chiave quadro **[+15] ON / OFF**; appena il LED/PULSANTE della centrale si accende, premere brevemente a fondo il pulsante **11 volte**. Per maggiori dettagli vedere "PROGRAMMAZIONE" sul manuale di funzionamento della centrale d'allarme.
  - II)** Dopo i segnali di conferma, appena il LED è nuovamente acceso fisso, premere il pulsante brevemente a fondo per altre **29 volte**.
  - III)** Quando il LED è acceso fisso, accendere e spegnere la chiave quadro **[+15] ON/OFF**.
  - IV)** Terminata l'operazione, effettuare la programmazione seguente:

### **ABBINAMENTO A CENTRALE / SOSTITUZIONE SIR 070.LW:**

- 1)** Entrare in programmazione: con porte, cofano e baule chiusi, accendere e spegnere la chiave quadro **[+15] ON / OFF**; appena il LED/PULSANTE della centrale si accende, premere brevemente a fondo il pulsante per **12 volte**. Per maggiori dettagli vedere "PROGRAMMAZIONE" sul manuale di funzionamento della centrale di allarme.
- 2)** Dopo i segnali di conferma, appena il LED è nuovamente acceso fisso, premere il pulsante brevemente a fondo per altre **5 volte**.
- 3)** Quando il LED è acceso fisso, premere per **3 volte** consecutive a fondo il pulsante del cofano collegato alla **SIR 070.LW (2 secondi premuto, 2 secondi rilasciato)** oppure portare a massa per **3 volte** consecutive il filo **AZZURRO/BIANCO** della sirena (**2 secondi a massa, 2 secondi staccato**).
- 4)** Conferma: **2 BIP** ravvicinati, **2 lampeggi** del LED.
- 5)** Al termine, accendere e spegnere una volta la chiave quadro **[+15] ON / OFF**.

### **ABBINAMENTO / SOSTITUZIONE SIR 070.LW CON MedSky MS10 CAN**

- 1)** Verificare che il satellitare in uso abbia matricola superiore a **201200000000**.  
Il software interno, verificabile con l'SMS "V", deve essere uguale o superiore a "I15.35".  
Per ulteriori chiarimenti o aggiornamenti contattare l'Assistenza med.
- 2)** La SIR 070.LW deve essere alimentata (12 volt) ed il satellitare disinserito ma "IN SERVIZIO".
- 3)** Inserire il codice di emergenza a **4 cifre** di **MS10 CAN / MS10.1 CAN** come indicato nel proprio manuale di funzionamento.
- 4)** Al termine, appena il LED è spento, entro **25 secondi** premere per **3 volte** consecutive a fondo il pulsante del cofano collegato alla **SIR 070.LW (2 secondi premuto, 2 secondi rilasciato)** oppure portare a massa per **3 volte** consecutive il filo **AZZURRO/BIANCO** della sirena (**2 secondi a massa, 2 secondi staccato**).
- 5)** Conferma: **2 BIP** ravvicinati, **2 lampeggi** del LED.
- 6)** Al termine, accendere e spegnere una volta la chiave quadro **[+15] ON / OFF**.

La **SIR 070.LW** dialoga via radio con **MS10 CAN** per le segnalazioni acustiche di inserimento / disinserimento del sistema e gli allarmi rilevati dal sistema di protezione satellitare.

## ENGLISH

**SIR 070.LW** is the MED self-powered wireless siren suitable for the new **MED 11.5.LW**, **MED 6000.LW** and **MED 7000.LW** series of alarm control units and for the satellite protection systems **MedSky MS10 CAN** (even if already installed provided its serial number is higher than 201200000000).

### WARNING:

- **MS10 CAN**: It is not possible to connect the bonnet button to the **SIR 070.LW**. It manages autonomously, therefore without the intervention of the satellite, the alarm of the cut of its power supply (with the system inserted) .
- **MED 6000.LW** and **MED 7000.LW**: When the bonnet is opened with the system is activated and if connected only to the **SIR 070.LW**, an alarm cycle is generated which is managed autonomously by the siren without any intervention of the alarm control unit.
- **MED 11.5.LW**: Operation / specific matching in the **MED 11.5.LW** User's alarm manual.

The circuit has been designed to limit current consumption; the internal battery is charged at a temperature of between **0°C** and **45°C** to protect the **Nickel-metal hydride** battery.

An internal sensor constantly verifies the battery charge of the vehicle.

In case of a slow and progressive of its discharge (e.g. when the light remains on) the **SIR 070.LW** is deactivated automatically.

If the siren's power cables are cut with the system activated, the **SIR 070.LW** autonomously carries out up to 10 alarm cycles as contemplated by the standards.

The **SIR 070.LW** has a **BUZZER** to supply the service signal of the central unit.



### WARNING:

- Only one **SIR 070.LW** can be paired to the system. If a second one is paired it excludes the first.
- The siren must be powered at 12 Volt.
- The alarm control unit must be powered with the LED / PUSH BUTTON connected; the satellite device must be powered and active, i.e. in service.
- The alarm control unit when programming / pairing there will be no acoustic confirmation signal if no **SIR 070.LW** or **SIR 050** siren is already paired in which case the **LED/BUTTON** must always be pressed right down briefly and the LED indications checked.

**MAINTENANCE:** The **SIR 070.LW** unit is totally maintenance free.

**When washing the engine, protect it adequately.**



### WARRANTY CONDITIONS:

The technical warranty has duration of 24 months from the date of installation, ex-works, covering the parts, which Landi Renzo S.p.A. considers being faulty, according to its own indisputable judgement.

This warranty does not cover external labour costs and any other costs whatsoever.

The Certificate of Installation of the paired central unit is valid also as warranty after having been filled in, signed and completed with the label containing the code number of the siren.

### IMPORTANT!!

Landi Renzo S.p.A. is not responsible and the guarantee is void in the event of inappropriate use of the equipment or parts there of tampering with or connected to unsuitable equipment.

### TYPE APPROVAL:

The siren is type approved according to the **ECE / ONU R10** regulation including the electromagnetic compatibility tests and is also recognised by non EEC countries such as, for example, Russia, Japan, etc., with the number: n. **(E3) 10R 03-6414**

It also complies with the provisions of the standard related to radio equipment 99/5/EC.

**Procedure only for replacing the SIR 070.LW or to pair it with the MED 6000.LW / MED 7000.LW series alarm control unit if supplied separately.**

**The siren supplied in the pack is ready to use.**

#### **FIRST PAIRING OF SIR 070.LW TO A CONTROL UNIT SUPPLIED SEPARATELY:**

- A) Enable the control unit to use the wireless siren by means of a PC with MED Software release 4.6.0 and the SK PLUS KIT.**
- B) If there is no PC, programming is possible in the following way:**
- I) Access programming:** with the doors, bonnet and boot closed, turn the ignition key on and off **[+15] ON / OFF**; as soon as the LED/BUTTON on the control unit turns on press it right down briefly **11 times**.  
For more details see "PROGRAMMING" in the alarm control unit's operating manual.
  - II) After the confirmation signals, as soon as the LED is on again with a fixed light, press the button right down briefly another 29 times.**
  - III) When the LED is on with a fixed light, turn the ignition key on and off [+15] ON/OFF.**
  - IV) When this is finished, programme as follows:**

#### **PAIRING TO THE CONTROL UNIT / REPLACING SIR 070.LW:**

- 1) Access programming:** with the doors, bonnet and boot closed, turn the ignition key on and off **[+15] ON / OFF**; as soon as the control unit's LED / BUTTON turns on press it right down briefly **12 times**.  
For more details see "PROGRAMMING" in the alarm control unit's operating manual.
- 2) After the confirmation signals, as soon as the LED is on again with a fixed light, press the button right down briefly another 5 times.**
- 3) When the LED is on with a fixed light, press the button of the bonnet connected to SIR 070.LW for 3 times consecutive (2 seconds pressed, 2 seconds released), or connect the BLUE/WHITE wire of the siren to ground 3 times consecutive (2 seconds connected, 2 seconds disconnected).**
- 4) Confirm: 2 BEEPS close together, 2 flashes of the LED.**
- 5) End the procedure, switch the ignition key [+15] ON and OFF once.**

#### **PAIRING / REPLACING SIR 070.LW WITH MedSky MS10 CAN**

- 1) Check that the serial number of the satellite device being used is higher than 201200000000.**  
The internal software, verifiable with SMS "V", must be the same as or higher than "115.35".  
For more clarifications or updates please contact med Assistance.
- 2) SIR 070.LW must be powered (12 volt) and the satellite device deactivated but "IN SERVICE".**
- 3) Enter the MedSky MS10 CAN 4-digit emergency code as given in its operating manual.**
- 4) At the end, as soon as the LED is off, within 25 seconds press the button of the bonnet connected to SIR 070.LW for 3 times consecutive and right down (2 seconds pressed, 2 seconds released) or connect the BLUE/WHITE wire of the siren SIR 070.LW to earth 3 times consecutive (2 seconds connected, 2 seconds disconnected).**
- 5) Confirmation: 2 beeps close together, 2 flashes of the LED.**
- 6) At the end, switch the ignition key [+15] ON and OFF once.**

**SIR 070.LW communicates via radio with MS10 CAN for acoustically signalling the activation / deactivation of the system and the alarms detected by the satellite device.**

## FRANCAIS

La **SIR 070.LW** est la nouvelle sirène med, sans fil, autoalimentée, adaptée aux nouvelles centrales d'alarme de la série **MED 11.5.LW**, **MED 6000.LW**, **MED 7000.LW**.

- **MED 6000.LW**, **MED 7000.LW**: L'ouverture du capot quand le système est activé, s'il est connecté à la seule **SIR 070.LW**, déclenche un cycle d'alarme géré de manière autonome par la sirène, sans intervention de la centrale d'alarme.
- **MED 11.5.LW**: Fonctionnement / correspondance spécifique dans le manuel d'alarme **11.5**.

Le circuit a été conçu pour limiter les consommations de courant; la charge de la batterie interne s'effectue à une température comprise entre **0°C** et **45°C**, pour protéger cette même batterie au **nickel-métal-hydrate**.

Un senseur interne vérifie constamment l'état de charge de la batterie du véhicule.

En cas de lent et progressive décharge (par exemple pour les lumières laissées allumées) avec système enclenché, la **SIR 070.LW** se désactive automatiquement.

En cas de coupure des câbles d'alimentation de la sirène alors que le système est activé, la **SIR 070.LW** effectue d'elle-même un maximum de 10 cycles d'alarme comme prévu par les normes.

La **SIR 070.LW** adipse aussi de la fonction **SONNETTE** pour fournir les SIGNALISATIONS en service de la centrale.

### ATTENTION:



- Une seule sirène **SIR 070.LW** peut être couplée au système.  
Le couplage d'une seconde sirène **SIR 070.LW** exclut la première.
- La sirène doit être alimentée sur 12 Volts.
- La centrale d'alarme doit être alimentée, avec le **VOYANT / BOUTON** branché.
- En l'absence d'une sirène **SIR 070.LW** ou **SIR 050** déjà couplée, durant la programmation / couplage, les signaux sonores de confirmation ne sont pas émis, par conséquent, le voyant/bouton doit toujours être enfoncé à fond brièvement (dans le même temps, contrôler les indications du VOYANT).

**ENTRETIEN:** La **SIR 070.LW** ne nécessite aucun entretien.

**En cas de lavage du moteur veiller à la protéger.**



**CONDITIONS DE GARANTIE:** La garantie technique est applicable pendant 24 mois à compter de la date d'installation franco usine, aux pièces considérées comme défectueuses à la seule appréciation de Landi Renzo S.p.A.

Les frais de main-d'œuvre externe de même que tout autre frais de quelque nature que ce soit ne sauraient être couverts par la garantie.

Le CERTIFICAT D'INSTALLATION de la central d'alarme rempli, signé et contenant l'étiquette du numéro de matricule de la sirène est valable aussi pour la GARANTIE du produit.

**IMPORTANT!!** La Landi Renzo S.p.A. décline toute responsabilité et suspend la GARANTIE dans le cas d'utilisation impropre du produit ou d'une partie de celui-ci, d'endommagement ou d'accouplement à des dispositifs non prévus.

### HOMOLOGATION:

La sirène est homologuée conformément à le **Règlement ECE R10-03** concernant la compatibilité électromagnétique (brouillages et perturbations), et est également reconnu par certains pays non-membres de l'Union Européenne, tels que par exemple, la Russie, le Japon, etc., avec le numéro: n. **(E3) 10R 03-6414**

Il est par ailleurs conforme aux prescriptions de la norme relative aux appareillages radio **99/5/EC**.

**Procédure à suivre uniquement en cas de changement de la SIR 070.LW ou pour la coupler à la centrale d'alarme série MED 6000.LW / MED 7000.LW (si fournie séparément)**

**Dans son emballage, la sirène est fournie prête à l'emploi.**

**PREMIER COUPLAGE SIR 070.LW A LA CENTRALE FOURNIE SEPAREMENT:**

- A)** A l'aide d'un **PC** avec **logiciel med** version **4.6.0** ou supérieure et du **KIT SK PLUS**, configurer la centrale pour l'utilisation de la **sirène sans fil**.
- B)** En l'absence de PC, il est possible d'effectuer la programmation en procédant comme suit:
- I)** Accéder à la programmation: alors que les portes, le capot et le coffre sont fermés, mettre et couper le contact **[+15] ON / OFF**; dès que le VOYANT/BOUTON de la centrale s'allume, appuyer brièvement à fond sur le bouton **11 fois**.  
Pour plus de détails, voir « PROGRAMMATION » dans le manuel de fonctionnement de la centrale d'alarme.
  - II)** A l'issue des signaux de confirmation, dès que le VOYANT est à nouveau allumé fixe, appuyer brièvement à fond sur le bouton **29 fois**.
  - III)** Une fois que le VOYANT est allumé fixe, mettre et couper le contact **[+15] ON/OFF**.
  - IV)** Une fois l'opération terminée, effectuer la programmation suivante:

**COUPLAGE A LA CENTRALE / CHANGEMENT SIR 070.LW:**

- 1)** Accéder à la programmation: alors que les portes, le capot et le coffre sont fermés, mettre et couper le contact **[+15] ON / OFF**; dès que le VOYANT / BOUTON de la centrale s'allume, appuyer brièvement à fond sur le bouton **12 fois**.  
Pour plus de détails, voir « PROGRAMMATION » dans le manuel de fonctionnement de la centrale d'alarme.
- 2)** A l'issue des signaux de confirmation, dès que le VOYANT est à nouveau allumé fixe, appuyer brièvement à fond sur le bouton **5 fois**.
- 3)** Une fois que le VOYANT est allumé fixe, appuyer **3 fois** de suite à fond sur le bouton du capot relié à la **SIR 070.LW (2 secondes enfoncé, 2 secondes relâché)** ou bien mettre à la masse **3 fois** de suite le fil **BLEU CIEL/BLANC** de la sirène (**2 secondes** à la masse, **2 secondes** détaché).
- 4)** Confirmation: **2 BIPS** rapprochés et **2 clignotements** du VOYANT.
- 5)** Terminer la procédure, mettre et couper le contact une fois **[+15] ON / OFF**.

## CARATTERISTICHE TECNICHE:

Tensione d'alimentazione: **12 V** (valore nominale)  
Assorbimento di corrente: **2 mA** (a riposo)  
in allarme: **180 mA** (valore medio), **400 mA** (massimo)  
Campo di temperatura: da **-40° C** a **+85° C**  
Grado di protezione: **IP 67** (IEC 529 1989 - DIN 40050 - EN 60529)

## TECHNICAL FEATURES:

Power supply: **12 V** (nominal value)  
Power consumption: **2 mA** (in Stand-by)  
In alarm: **180 mA** (mean values), **400 mA** (max)  
Temperature range: from **-40° C** to **+85° C**  
Protection: **IP 67** (IEC 529 1989 - DIN 40050 - EN 60529)

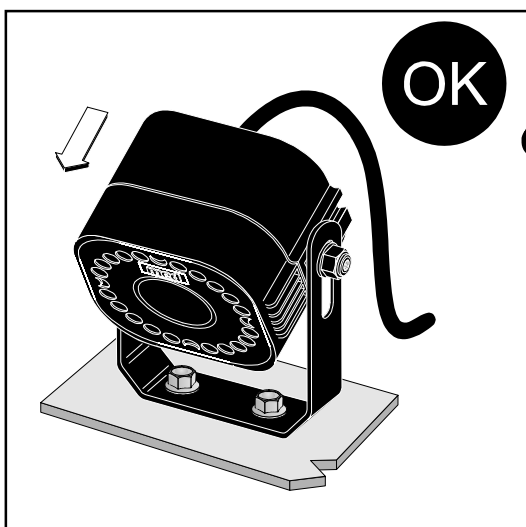
## CARACTERISTIQUES TECHNIQUES:

Tension d'alimentation: **12 V** (nominale)  
Absorption de courant: **2 mA** (au repos)  
In alarme: **180 mA** (valeurs moyennes), **400 mA** (max)  
Plage de température: de **-40° C** à **+85° C**  
Protection: **IP 67** (IEC 529 1989 - DIN 40050 - EN 60529)

FISSARE CON LA TROMBA INCLINATA VERSO IL BASSO, COL CAVO CHE SALE DAL BASSO, DISTANTE DA FONTI DI CALORE INTENSO (COLLETTORI DI SCARICO, ETC.), PROTETTA DA SPRUZZI CONSISTENTI DI LIQUIDI.

FASTEN WITH HORN SLIGHTLY ANGLEDDOWNWARDS, WITH THE CABLE COMING UP FROM BELOW, AWAY FROM INTENSE HEAT SOURCES (EXHAUSTS, ETC) PROTECTED AGAINST CONSISTENT LIQUID SPRAYS.

FIXER EN ORIENTANT LE PAVILLON VERS LE BAS, AVEC LE CABLE ARRIVANT PAR LE BAS, A L'ABRI DES SOURCES DE CHALEUR EXCESSIVES (COLLECTEURS D'ÉCHAPPEMENT, ETC.) ETAL'ABRIDES PROJECTIONS DE LIQUIDES.



Tutti i diritti riservati. © 2022 Landi Renzo S.p.A.  
Con riserva di modifiche e di indicazioni errate.

All rights reserved. © 2022 Landi Renzo S.p.A.  
Subject to changes and incorrect information.

Tous droits réservés. © 2022 Landi Renzo S.p.A.  
Sous réserve de modifications et d'indications erronées.

Cod. 190.100.579 - Rev. 06 del 13/07/2022 printed in italy