



**KIA**

**SPORTAGE**

DAL 2010 CAN T



## COLLEGAMENTI

### Alimentazione

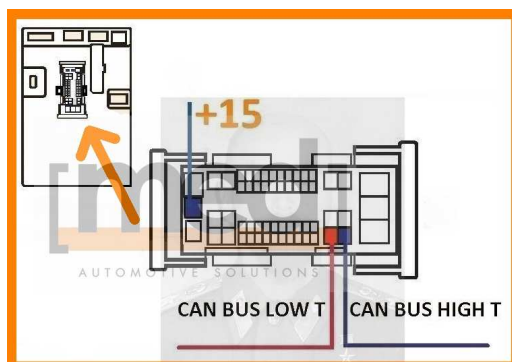
#### + 15 (positivo sotto chiave quadro):

- Sotto al cruscotto lato guida, nella parte posteriore della centralina multifunzionale con portafusibili, nel connettore **BIANCO/NERO** a **54 poli** siglato "E", filo **BLU** oppure filo **VERDE**.
- Oppure sotto al cruscotto lato guida, nella parte frontale della centralina multifunzionale con portafusibili, nel connettore **BIANCO** a **16 poli** siglato "C", pin n. **10**, filo **ROSSO** di sezione **0,75 mmq.**

#### + 30 (positivo diretto):

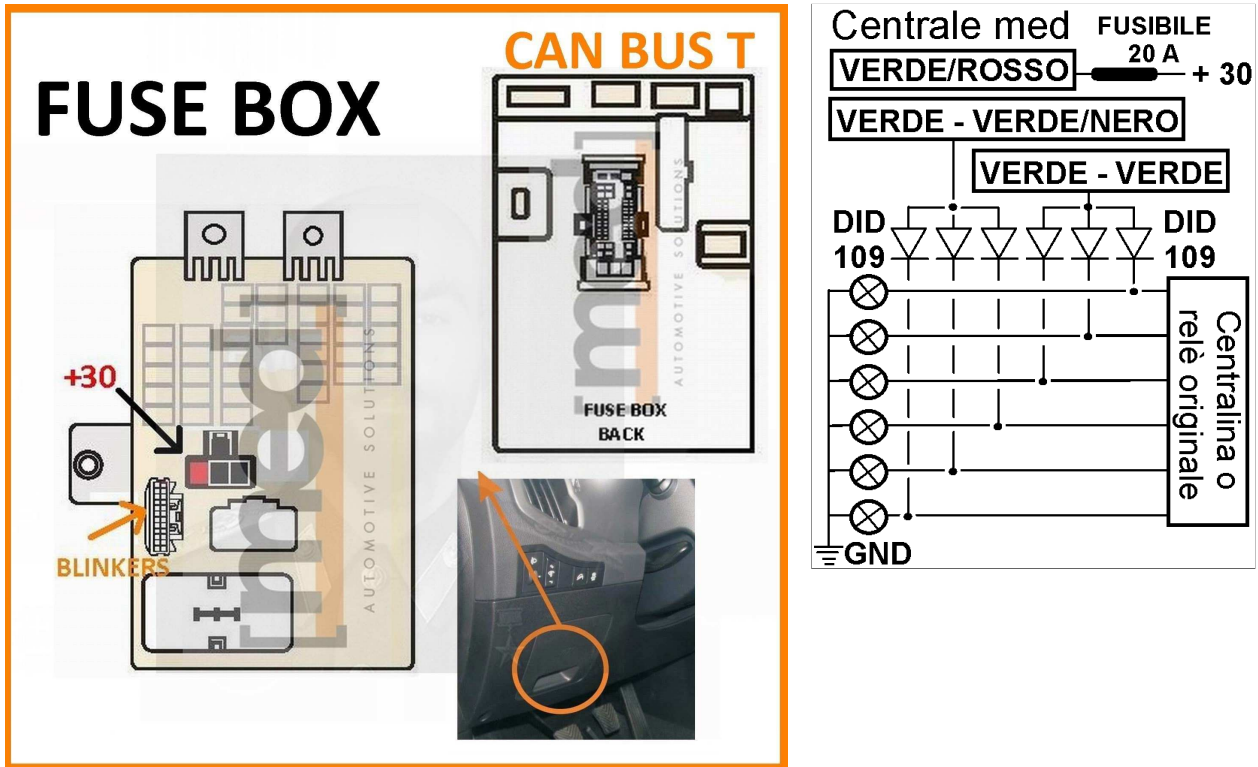
- Nel vano motore, sul morsetto positivo di batteria.
- Oppure sotto al cruscotto lato guida, nella parte frontale della centralina multifunzionale **BIANCA** con portafusibili, nel connettore **NERO** a **3 poli**, pin n. **1**, filo **BIANCO** oppure filo **ROSSO** di sezione **6 mmq.**
- Oppure sotto al cruscotto lato guida, nella parte posteriore della centralina multifunzionale con portafusibili, nel connettore **BIANCO** a **22 poli**, pin n. **1**, filo **ROSSO**.

**GND (massa):** Nel vano motore, sul morsetto negativo di batteria, oppure su un punto di massa originale a telaio, ad esempio dietro al battitacco autista.



### Posizione centralina originale multifunzionale

Centralina **BIANCA** con portafusibili, posizionata sotto al cruscotto lato guida.



### Indicatore di direzione

**A FILO UNICO** (con IMPULSO di inizio e di fine lampeggio) **SOLO PER CENTRALI: MED 11 / MED 6000 / 7000 / MedSky MS10 e MED 2200 / 3200 dal n. 1921000000** in poi.

- Collegare il filo **VERDE/NERO** della centrale med al filo dell'impianto originale presente\_
    - Sotto al cruscotto lato guida, nella parte frontale della centralina multifunzionale con portafusibili, nel connettore **BIANCO** a **24 poli** siglato "I-P/B", pin n. **19**, oppure pin n. **6**, filo **GIALLO** di sezione **0,75 mmq**.
    - Oppure al centro del cruscotto, dietro al pulsante del BLINKER, nel connettore **NERO** a **6 poli**, pin n. **5**, filo **GIALLO** di sezione **0,75 mmq**.
- Comando negativo.

- Collegare il filo **VERDE** della centrale med ad uno qualunque dei fili che pilotano le lampade degli indicatori di direzione (positivo con lampada accesa-FEEDBACK), oppure isolarlo separatamente.
- Isolare il filo **VERDE/ROSSO** della centrale med.

### A 2 CANALI (destra e sinistra) TRAMITE RELE' INTERNO: PER TUTTE LE CENTRALI MED.

Impianto a 4 canali separati. Inserire i diodi di disaccoppiamento tipo il DID 109 come illustrato. Sotto al cruscotto lato guida, nella parte posteriore della centralina multifunzionale con portafusibili, nel connettore **BIANCO/NERO** a **54 poli** siglato "E":

- pin n. **8**, filo **BIANCO** di sezione **0,75 mmq** (lampada anteriore lato guida).
- pin n. **19**, filo **BIANCO/GIALLO** di sezione **0,75 mmq** (lampada posteriore e laterale lato guida).
- pin n. **7**, filo **ROSA** di sezione **0,75 mmq** (lampada anteriore lato passeggero).
- pin n. **12**, filo **BIANCO** di sezione **0,75 mmq** (lampada posteriore e laterale lato passeggero).



### Interruzioni elettriche

#### + 50 (motorino di avviamento):

- Sul blocchetto di accensione, nel connettore **NERO/BLU** a **6 poli**, pin n. **3**, filo **BIANCO** di sezione **4 mmq.**
- Oppure sotto al cruscotto lato guida, nella parte posteriore della centralina multifunzionale con portafusibili, nel connettore **BIANCO/NERO** a **54 poli** siglato "E", pin n. **1**, filo **BIANCO**.

#### POMPA CARBURANTE (diesel):

Sotto al cruscotto lato guida, nella parte frontale della centralina multifunzionale con portafusibili, nel connettore **BIANCO** a **16 poli** siglato "C", pin n. **10**, filo **ROSSO** di sezione **0,75 mmq.**



### Vetri elettrici

Non possono essere pilotati, non essendo accessibili i fili di potenza dei motorini alzacrystalli (centraline di comando integrate).

### Posizione centralina / sirena

**MODULARI:** Sotto al cruscotto lato guida.

**Gommino passacavo originale:** Sulla parete parafiamma lato guida, sopra al pedale della frizione.

**COMPATTI / SIRENA:** Nel vano motore lato guida, sul supporto ammortizzatore.



## USO TELECOMANDO ORIGINALE

**Per centrali MED 11 – MED 3200 – MED 5000 – MED 7000 – MED AS3 – MedSky MS10**  
con Matricola **SUPERIORE** a **2021000000**  
Caricando il programma: **KIA SPORTAGE - 2010 CAN BUS T**

### Programmazioni consigliate

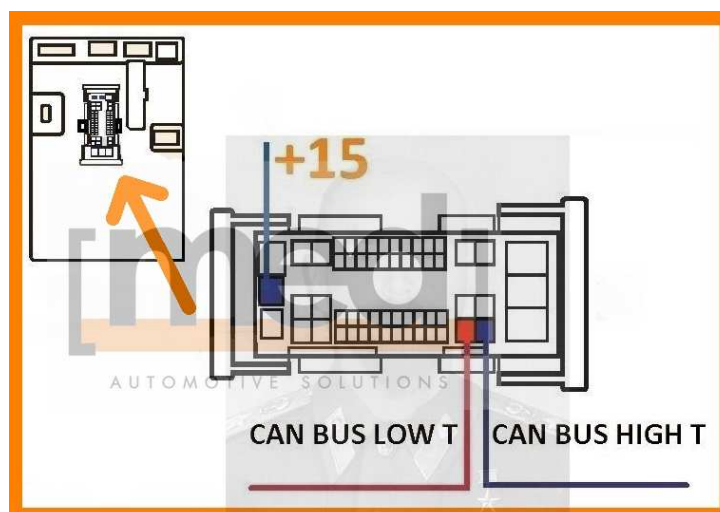
- Esclusione lampeggio indicatori di direzione all'inserimento/disinserimento.
- Attivazione inserimento allarme alla chiusura porte (dopo rifiuto per porta aperta).

### Collegamenti

Sotto al cruscotto lato guida, nella parte posteriore della centralina multifunzionale con portafusibili, nel connettore **BIANCO/NERO** a **54 poli** siglato "E":

- **GIALLO centrale med**: pin n. **53**, filo **BLU** di sezione **0,5 mmq.** (CAN HIGH T)
- **GIALLO/AZZURRO centrale med**: pin n. **52**, filo **ROSSO** di sezione **0,5 mmq.** (CAN LOW T)

**ATTENZIONE: I fili devono essere saldati a stagno.**



### Avvertenze specifiche

- Solo per versione **SENZA KEY LESS** (la vettura si apre e chiude premendo i tasti del telecomando originale).
- Se la vettura dispone di **KEY LESS** (la vettura si apre e chiude sfiorando la maniglia della porta, anche col telecomando in tasca, senza bisogno di premerne i tasti), caricare il programma specifico.
- L'apertura/chiusura del veicolo ed i pulsanti di porte, cofano (se presente) e baule sono rilevati tramite "CAN" (linea seriale di trasmissione dati), pertanto non occorre collegarli.
- La centrale si attiva pilotando la chiusura porte col telecomando originale.
- La centrale med si disattiva tramite il telecomando originale, pigiando il pulsante di apertura porte.



## USO TELECOMANDO MED

**Per centrali** MED 11.5 – MED 2200 – MED 4000 – MED 6000 – MED LOCKER

### Chiusura centralizzata

Sotto al cruscotto lato guida, nella parte frontale della centralina multifunzionale con portafusibili, nel connettore **GRIGIO** a **54 poli** siglato "**D**", pin n. **40**, filo **BLU/NERO** per la CHIUSURA e pin n. **18**, filo **GRIGIO/NERO** per l'APERTURA, entrambi di sezione **0,5 mmq.**

Seguire lo schema di collegamento per comandi **NEGATIVI**.

### Pulsanti porte/cofano/baule

#### PULSANTI PORTE E BAULE:

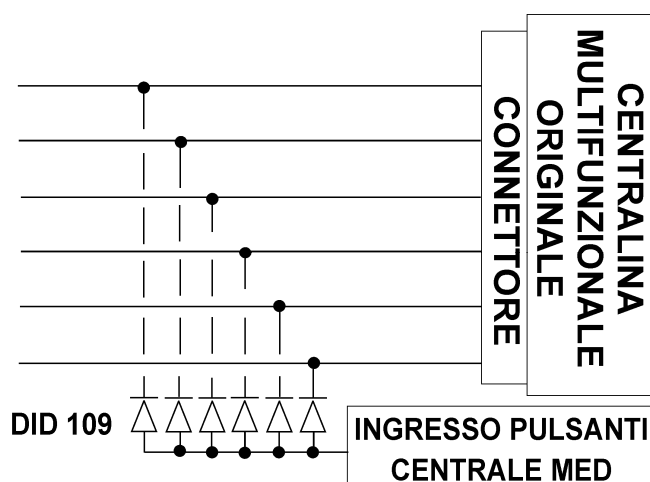
Sotto al cruscotto lato guida, nella parte frontale della centralina multifunzionale con portafusibili, nel connettore **GRIGIO** a **54 poli** siglato "**D**":

- pin n. **10**, filo **VERDE/ARANCIONE** (porta autista) di sezione **0,5 mmq.**
- pin n. **9**, filo **ROSA/NERO** (porta anteriore passeggero) di sezione **0,5 mmq.**
- pin n. **8**, filo **GIALLO/NERO** (porta posteriore lato guida) di sezione **0,5 mmq.**
- pin n. **17**, filo **GRIGIO/NERO** (porta posteriore lato passeggero) di sezione **0,5 mmq.**
- pin n. **16**, filo **BIANCO** (baule) di sezione **0,5 mmq.**

#### PULSANTE COFANO:

Nel vano motore, sul pulsante originale, filo **ROSSO/NERO** di sezione **0,5 mmq.**

**ATTENZIONE:** Inserire un diodo di disaccoppiamento (ad esempio **DID 109**) su ogni linea, come indicato.



**ATTENZIONE:** I riferimenti indicati sono da ritenere puramente indicativi e da verificare, poiché possono verificarsi variazioni all'impianto originale ad opera della casa costruttrice. Se la vettura dispone di sensori radar originali, occorre escluderli definitivamente.