



KIA

SPORTAGE

DAL 2010 CAN T

ONLY Key less



COLLEGAMENTI

Alimentazione

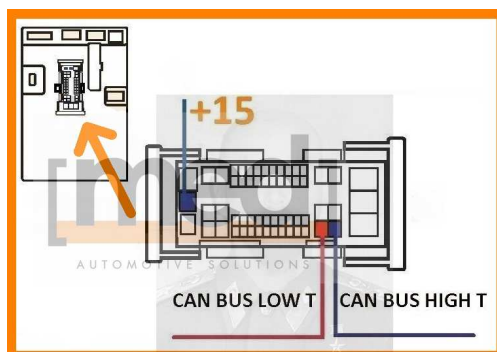
+ 15 (positivo sotto chiave quadro):

- Sotto al cruscotto lato guida, nella parte posteriore della centralina multifunzionale con portafusibili, nel connettore **BIANCO/NERO** a **54 poli** siglato "**E**", filo **BLU** oppure filo **VERDE**.
- Oppure sotto al cruscotto lato guida, nella parte frontale della centralina multifunzionale con portafusibili, nel connettore **BIANCO** a **16 poli** siglato "**C**", pin n. **10**, filo **ROSSO** di sezione **0,75 mmq**.

+ 30 (positivo diretto):

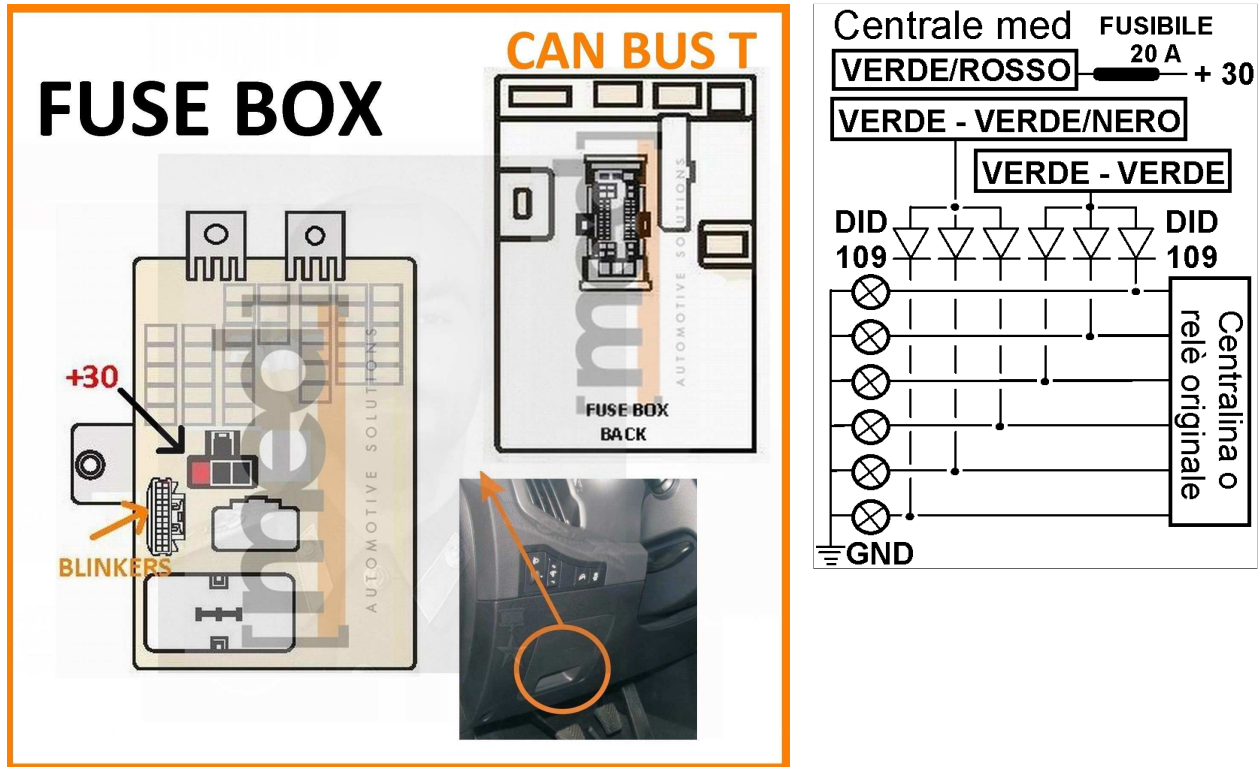
- Nel vano motore, sul morsetto positivo di batteria.
- Oppure sotto al cruscotto lato guida, nella parte frontale della centralina multifunzionale **BIANCA** con portafusibili, nel connettore **NERO** a **3 poli**, pin n. **1**, filo **BIANCO** di sezione **6 mmq**.
- Oppure sotto al cruscotto lato guida, nella parte posteriore della centralina multifunzionale con portafusibili, nel connettore **BIANCO** a **22 poli**, pin n. **1**, filo **ROSSO**.

GND (massa): Nel vano motore, sul morsetto negativo di batteria, oppure su un punto di massa originale a telaio, ad esempio dietro al battitacco autista.



Posizione centralina originale multifunzionale

Centralina **BIANCA** con portafusibili, posizionata sotto al cruscotto lato guida.



Indicatore di direzione

A FILO UNICO (con IMPULSO di inizio e di fine lampeggio) **SOLO PER CENTRALI: MED 11 / MED 6000 / 7000 / MedSky MS10 e MED 2200 / 3200 dal n. 1921000000** in poi.

- **Collegare il filo VERDE/NERO della centrale med** al filo dell'impianto originale presente_
 - Sotto al cruscotto lato guida, nella parte frontale della centralina multifunzionale con portafusibili, nel connettore **BIANCO** a **24 poli** siglato "I-P/B", pin n. **19**, oppure pin n. **6**, filo **GIALLO** di sezione **0,75 mmq**.
 - Oppure al centro del cruscotto, dietro al pulsante del BLINKER, nel connettore **NERO** a **6 poli**, pin n. **5**, filo **GIALLO** di sezione **0,75 mmq**.
- Comando negativo.

- **Collegare il filo VERDE della centrale med** ad uno qualunque dei fili che pilotano le lampade degli indicatori di direzione (positivo con lampada accesa-FEEDBACK), oppure isolarlo separatamente.

- **Isolare il filo VERDE/ROSSO della centrale med.**

A 2 CANALI (destro e sinistro) TRAMITE RELE' INTERNO: PER TUTTE LE CENTRALI MED.

Impianto a 4 canali separati. Inserire i diodi di disaccoppiamento tipo il DID 109 come illustrato. Sotto al cruscotto lato guida, nella parte posteriore della centralina multifunzionale con portafusibili, nel connettore **BIANCO/NERO** a **54 poli** siglato "E":

- pin n. **8**, filo **BIANCO** di sezione **0,75 mmq** (lampada anteriore lato guida).
- pin n. **19**, filo **BIANCO/GIALLO** di sezione **0,75 mmq** (lampada posteriore e laterale lato guida).
- pin n. **7**, filo **ROSA** di sezione **0,75 mmq** (lampada anteriore lato passeggero).
- pin n. **12**, filo **BIANCO** di sezione **0,75 mmq** (lampada posteriore e laterale lato passeggero).



Interruzioni elettriche

+ 50 (motorino di avviamento):

- Sul blocchetto di accensione, nel connettore **NERO/BLU** a **6 poli**, pin n. **3**, filo **BIANCO** di sezione **4 mmq.**
- Oppure sotto al cruscotto lato guida, nella parte posteriore della centralina multifunzionale con portafusibili, nel connettore **BIANCO/NERO** a **54 poli** siglato "E", pin n. **1**, filo **BIANCO**.

POMPA CARBURANTE (diesel):

Sotto al cruscotto lato guida, nella parte frontale della centralina multifunzionale con portafusibili, nel connettore **BIANCO** a **16 poli** siglato "C", pin n. **10**, filo **ROSSO** di sezione **0,75 mmq.**



Vetri elettrici

Non possono essere pilotati, non essendo accessibili i fili di potenza dei motorini alzacrystalli (centraline di comando integrate).

Posizione centralina / sirena

MODULARI: Sotto al cruscotto lato guida.

Gommino passacavo originale: Sulla parete parafiamma lato guida, sopra al pedale della frizione.

COMPATTI / SIRENA: Nel vano motore lato guida, sul supporto ammortizzatore.



USO TELECOMANDO ORIGINALE

Per centrali **MED 11 – MED 3200 – MED 5000 – MED 7000 – MED AS3 – MedSky MS10**
con Matricola **SUPERIORE** a **2021000000**

Caricando il programma: **KIA SPORTAGE - 2010 CAN BUS T ONLY Key less go**

Programmazioni consigliate

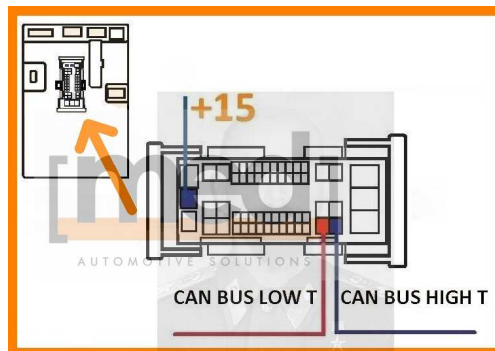
- Esclusione lampeggio indicatori di direzione all'inserimento/disinserimento.
- Attivazione inserimento allarme alla chiusura porte (dopo rifiuto per porta aperta).

Collegamenti

Sotto al cruscotto lato guida, nella parte posteriore della centralina multifunzionale con portafusibili, nel connettore **BIANCO/NERO** a **54 poli** siglato "E":

- **GIALLO centrale med**: pin n. **53**, filo **BLU** di sezione **0,5 mmq.** (CAN HIGH T)
- **GIALLO/AZZURRO centrale med**: pin n. **52**, filo **ROSSO** di sezione **0,5 mmq.** (CAN LOW T)

ATTENZIONE: I fili devono essere saldati a stagno.



Avvertenze specifiche

- Solo per versione con KEY LESS (la vettura si apre e chiude sfiorando la maniglia della porta, anche col telecomando in tasca, senza bisogno di premerne i tasti).
- Se la vettura **NON** dispone di KEY LESS, ma di telecomando tradizionale (la vettura si apre e chiude tramite il telecomando originale, pigiando i pulsanti di apertura e chiusura porte), caricare il programma specifico.
- L'apertura/chiusura del veicolo ed i pulsanti di porte, cofano (se presente) e baule sono rilevati tramite "CAN" (linea seriale di trasmissione dati), pertanto non occorre collegarli.
- La centrale si attiva pilotando la chiusura porte col telecomando originale.
- La centrale med si disattiva tramite il telecomando originale, pigiando il pulsante di apertura porte.



USO TELECOMANDO MED

Per centrali MED 11.5 - MED 2200 – MED 4000 – MED 6000 – MED LOCKER

Chiusura centralizzata

Sotto al cruscotto lato guida, nella parte frontale della centralina multifunzionale con portafusibili, nel connettore **GRIGIO** a **54 poli** siglato "D", pin n. **40**, filo **BLU/NERO** per la CHIUSURA e pin n. **18**, filo **GRIGIO/NERO** per l'APERTURA, entrambi di sezione **0,5 mmq.**

Seguire lo schema di collegamento per comandi **NEGATIVI**.

Pulsanti porte/cofano/baule

PULSANTI PORTE E BAULE:

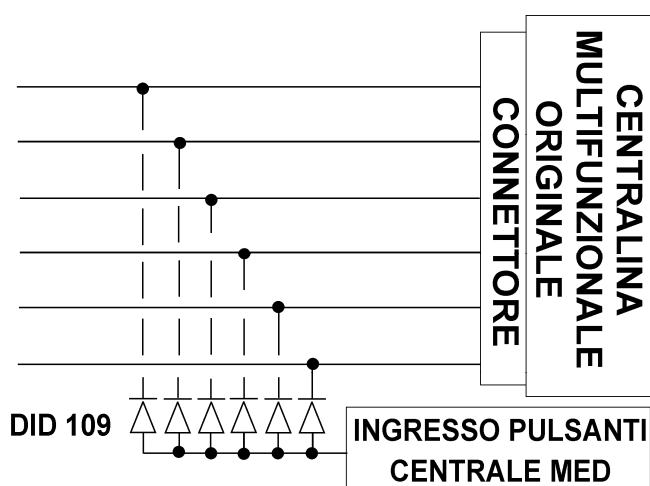
Sotto al cruscotto lato guida, nella parte frontale della centralina multifunzionale con portafusibili, nel connettore **GRIGIO** a **54 poli** siglato "D":

- pin n. **10**, filo **VERDE/ARANCIONE** (porta autista) di sezione **0,5 mmq.**
- pin n. **9**, filo **ROSA/NERO** (porta anteriore passeggero) di sezione **0,5 mmq.**
- pin n. **8**, filo **GIALLO/NERO** (porta posteriore lato guida) di sezione **0,5 mmq.**
- pin n. **17**, filo **GRIGIO/NERO** (porta posteriore lato passeggero) di sezione **0,5 mmq.**
- pin n. **16**, filo **BIANCO** (baule) di sezione **0,5 mmq.**

PULSANTE COFANO:

Nel vano motore, sul pulsante originale, filo **ROSSO/NERO** di sezione **0,5 mmq.**

ATTENZIONE: Inserire un diodo di disaccoppiamento (ad esempio **DID 109**) su ogni linea, come indicato.



ATTENZIONE: I riferimenti indicati sono da ritenere puramente indicativi e da verificare, poiché possono verificarsi variazioni all'impianto originale ad opera della casa costruttrice. Se la vettura dispone di sensori radar originali, occorre escluderli definitivamente.