



# NISSAN

MICRA [K14]

DAL 2017 CAN T



## COLLEGAMENTI

### Alimentazione

#### + 15 (positivo sotto chiave quadro):

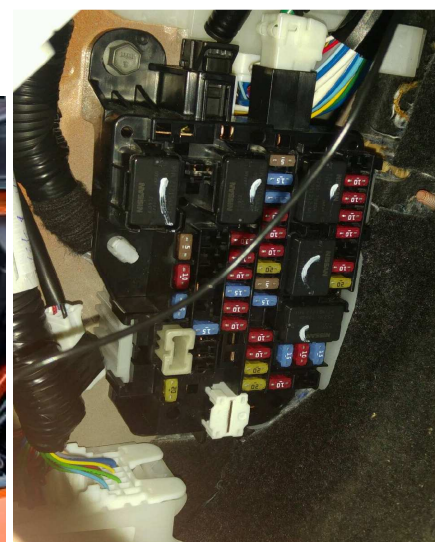
Sotto al cruscotto lato guida, nel connettore **BIANCO** a **16 poli** dell'OBD (diagnosi), pin n. **8**, filo **MARRONE** chiaro di sezione **0,5 mmq.**

#### + 30 (positivo diretto):

- Nel vano motore lato guida, sul morsetto positivo di batteria,
- Oppure sotto al cruscotto lato guida, in alto, sotto alla bocchetta dell'aria, sulla centralina **NERA** "**BCM**", nel connettore **GRIGIO** a **12 poli**, pin n. **8**, filo **ROSSO**.
- Oppure sotto al cruscotto lato guida, dietro al battitacco autista, sulla scatola portafusibili, in alto a destra, in corrispondenza del fusibile da **25 A**, filo **VERDE** di grossa sezione.

#### GND (massa):

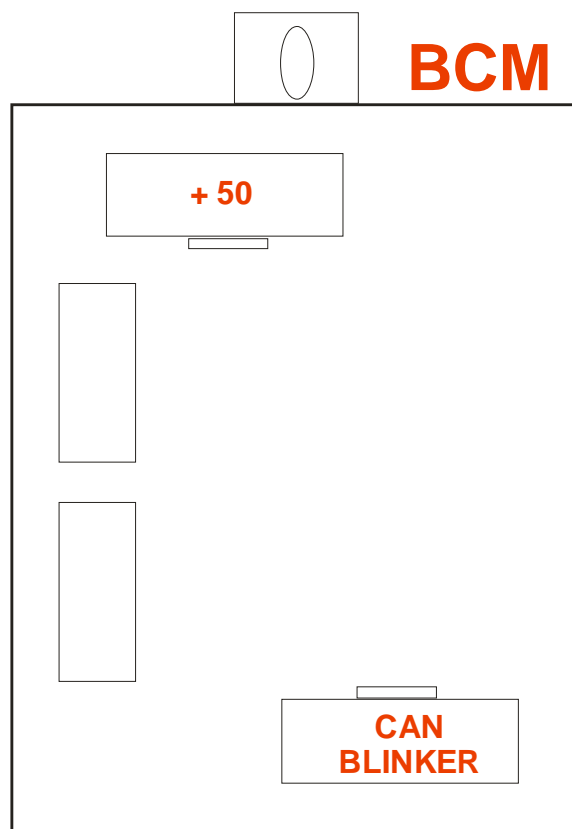
- Nel vano motore lato guida, sul morsetto negativo di batteria.
- Oppure sotto al cruscotto lato guida, in alto, sotto alla bocchetta dell'aria, sulla centralina **NERA** "**BCM**", nel connettore **GRIGIO** a **12 poli**, pin n. **7**, filo **NERO**.
- Oppure su un punto di massa originale a telaio, ad esempio dietro al battitacco autista.





**Posizione centralina originale multifunzionale**

Centralina **NERA "BCM"**, posizionata sotto al cruscotto lato guida, in alto, sotto alla bocchetta dell'aria.





### Indicatore di direzione

**A FILO UNICO (comando NEGATIVO CONTINUO – da programmare nella centralina) SOLO PER CENTRALI: MED 11 / MED 6000 / 7000 / MedSky MS10 e MED 2200 / 3200 dal n. 1921000000 in poi.**

- **Collegare il filo VERDE/NERO della centrale med** al filo dell'impianto originale presente sotto al cruscotto lato guida, in alto, sotto alla bocchetta dell'aria, sulla centralina **NERA "BCM"**, nel connettore **NERO** a **40 poli** in basso a destra, pin n. **8 (48)**, filo **ROSA** oppure filo **VIOLA** di sezione **0,5 mmq.**
- **Collegare il filo VERDE della centrale med** ad uno qualunque dei fili che pilotano le lampade degli indicatori di direzione (positivo con lampada accesa-FEEDBACK), ad esempio sotto al cruscotto lato guida, in alto, sotto alla bocchetta dell'aria, sulla centralina **NERA "BCM"**, nel connettore **BIANCO** a **12 poli**, pin n. **5**, filo **MARRONE**, oppure isolarlo separatamente.
- **Isolare il filo VERDE/ROSSO della centrale med.**

### Interruzioni elettriche

**+ 50 (motorino di avviamento – versione CON pulsante START / STOP):**

- Sotto al cruscotto lato guida, in alto, sotto alla bocchetta dell'aria, sulla centralina **NERA "BCM"**, nel connettore **BIANCO** a **40 poli** in alto a sinistra, pin n. **3**, filo **VERDE**, di sezione **0,5 mmq.**
- Oppure dietro al pulsante **START / STOP**, nel connettore **BIANCO** a **8 poli**, filo **BLU**.

**+ 50 (motorino di avviamento – versione SENZA pulsante START / STOP):**

Sul blocchetto di accensione, nel connettore **BIANCO** a **4 poli**, pin n. **3**, filo **ROSSO**, di sez. **2,5 mmq.**

### Vetri elettrici

Non possono essere pilotati, non essendo accessibili i fili di potenza dei motorini alzacrystalli (centraline di comando integrate).

### Posizione centralina / sirena

**MODULARI:** Sotto al cruscotto lato guida.

**Gommino passacavo originale:** Sulla parete parafiamma lato guida, sopra al pedale frizione.

**COMPATTI / SIRENA:** Nel vano motore lato guida.



## USO TELECOMANDO ORIGINALE

**Per centrali MED 11 – MED 3200 – MED 5000 – MED 7000 – MED AS3 – MedSky MS10**

con Matricola **SUPERIORE** a **2021000000**

Caricando il programma: **NISSAN / MICRA [K14] / 2017 CAN BUS T**

### Programmazioni consigliate

- Esclusione lampeggio indicatori di direzione all'inserimento/disinserimento.
- Attivazione inserimento allarme alla chiusura porte (dopo rifiuto per porta aperta).

### Collegamenti

- Sotto al cruscotto lato guida, in alto, sotto alla bocchetta dell'aria, sulla centralina **NERA "BCM"**, nel connettore **NERO** a **40 poli** in basso a destra:
  - **GIALLO centrale med**: pin n. **4**, oppure pin n. **39**, filo **BLU** di sezione **0,5 mmq.** (CAN HIGH T)
  - **GIALLO/AZZURRO centrale med**: pin n. **3** oppure pin n. **40**, filo **ROSA** di sezione **0,5 mmq.** (CAN LOW T)
- Oppure sotto al cruscotto lato guida, nel connettore **BIANCO** a **16 poli** dell'OBD (diagnosi):
  - **GIALLO centrale med**: pin n. **6**, filo **BLU** di sezione **0,5 mmq.** (CAN HIGH T)
  - **GIALLO/AZZURRO centrale med**: pin n. **14**, filo **ROSA** di sezione **0,5 mmq.** (CAN LOW T)

**ATTENZIONE: I fili devono essere saldati a stagno.**

### Avvertenze specifiche

- Solo per versione **SENZA KEY LESS**.  
Se la vettura dispone del KEY LESS (la vettura si apre e si chiude sfiorando la maniglia della porta, anche col telecomando in tasca, senza bisogno di premerne i tasti), impiegare il programma specifico.
- L'apertura/chiusura del veicolo ed i pulsanti di porte, cofano (se presente) e baule sono rilevati tramite "CAN" (linea seriale di trasmissione dati), pertanto non occorre collegarli.
- La centrale med si attiva tramite il telecomando originale, pigiando il pulsante di chiusura porte.
- La centrale med si disattiva tramite il telecomando originale, pigiando il pulsante di apertura porte.

**ATTENZIONE:** I riferimenti indicati sono da ritenere puramente indicativi e da verificare, poiché possono verificarsi variazioni all'impianto originale ad opera della casa costruttrice.  
Se la vettura dispone di sensori radar originali, occorre escluderli definitivamente.