

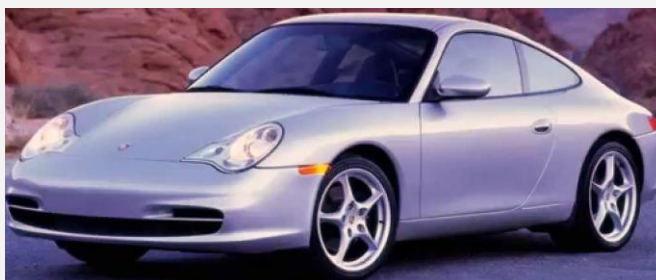


PORSCHE

911 [996]

DAL 2002

AL 2004-06



COLLEGAMENTI

Alimentazione

+ 15 (positivo sotto chiave quadro):

- Sul blocchetto di accensione, filo **NERO** oppure filo **NERO/ROSSO** di sezione **1,5 mmq.**
- Oppure dietro al battitacco autista, nella parte posteriore della scatola portafusibili, in corrispondenza del fusibile n. "B6", filo **NERO** di sezione **2,5 mmq.**

+ 30 (positivo diretto):

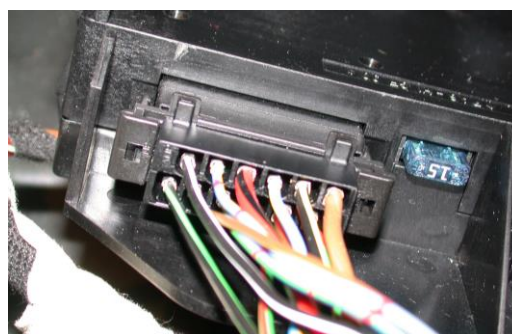
Sotto al cofano anteriore lato guida, verso l'abitacolo, sul morsetto positivo di batteria, oppure dietro al battitacco autista, nella parte posteriore della scatola portafusibili, filo **ROSSO** di sezione **4 mmq.**

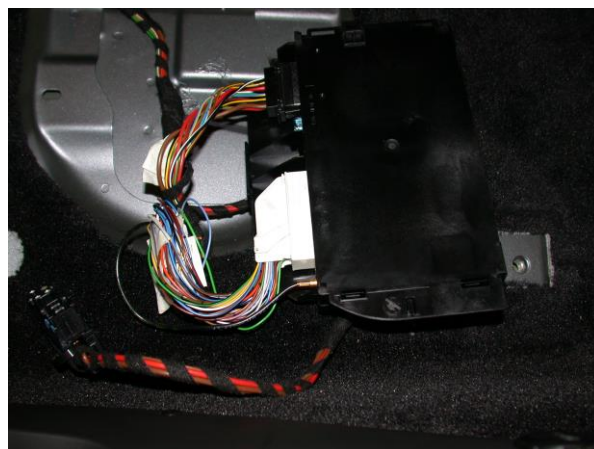
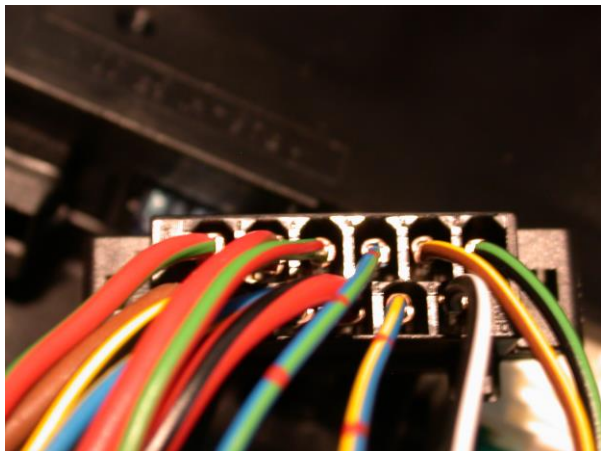
GND (massa):

Sotto al cofano anteriore lato guida, verso l'abitacolo, sul morsetto negativo di batteria, oppure su di un punto di massa originale a telaio, ad esempio sotto al sedile autista.

Posizione centralina originale multifunzionale

Centralina **NERA** siglata "**M534**", posizionata sotto al sedile autista (da smontare, fissato al telaio con 4 bulloni).





Indicatore di direzione

A 2 CANALI (destra e sinistra) **TRAMITE RELE' INTERNO: PER TUTTE LE CENTRALI MED.**

Sotto al sedile autista, sulla centralina **NERA** siglata "M534", nel connettore **NERO** a 12 poli:

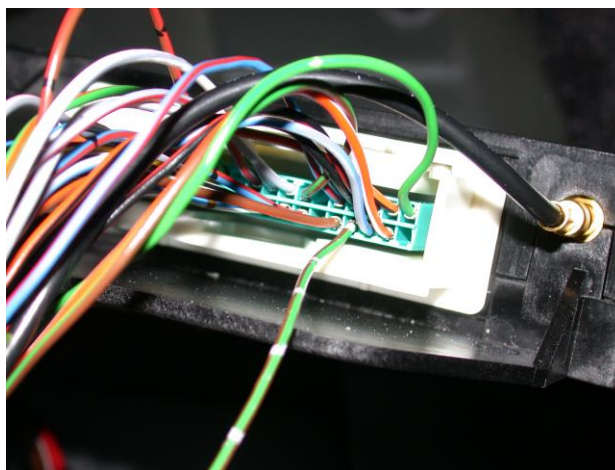
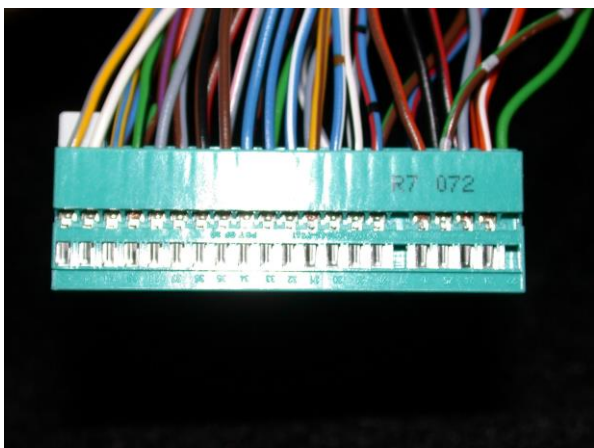
- Pin n. **6**, n. **2** fili **VERDE/NERO** di sezione **0,75 mmq.**
- Pin n. **12**, n. **2** fili **BIANCO/NERO** di sezione **0,75 mmq.**

Pulsanti porte/cofano anteriore/cofano posteriore

PULSANTI PORTE, COFANO ANTERIORE E COFANO POSTERIORE:

Sotto al sedile autista, sulla centralina **NERA** siglata "M534", nel connettore **BIANCO** (interno **AZZURRO**) con slitta a 42 poli:

- Pin n. **25**, filo **MARRONE/VERDE** a **tacche BIANCHE** (porta autista) di sezione **0,5 mmq.**
- Pin n. **7**, filo **MARRONE/VERDE** (porta passeggero) di sezione **0,5 mmq.**
- Pin n. **31**, filo **GIALLO/MARRONE** (cofano anteriore) di sezione **0,5 mmq.**
- Pin n. **13**, filo **MARRONE/ROSSO** a **tacche NERE** (cofano posteriore) di sezione **0,5 mmq.**





Interruzioni elettriche

+ 50 (motorino di avviamento):

- Sul blocchetto di accensione, filo **VERDE/NERO**, oppure filo **GIALLO** di sezione **4 mmq**.
- Oppure nella scatola fusibili, sul connettore multipolare, filo **VERDE/NERO**.

POMPA CARBURANTE (benzina):

- Dietro al battitacco autista, nella parte posteriore della scatola portafusibili, in corrispondenza del fusibile n. **4 C** da **30 A**, filo **ROSSO/VERDE** di sezione **2,5 mmq**.
- Oppure sotto al cruscotto lato guida, sulla piastra porta-relè, sul relè pompa benzina, filo **BIANCO/VERDE**.

Vetri elettrici

Se la vettura dispone di impianto "COMFORT" (chiusura vetri con la chiave meccanica dalla serratura della porta autista), collegare la chiusura centralizzata ed allungare opportunamente il tempo di chiusura porte.

Altro

CLAKSON: Comando **negativo**.

Sotto al cruscotto lato guida, sulla piastra porta-relè, sul relè del clacson, filo **GIALLO/NERO**.

Odometro

Dietro al quadro strumenti, filo **ROSA/GRIGIO**, oppure nel connettore ISO dell'autoradio, pin n. **1**, filo **ROSA/GRIGIO** oppure filo **GIALLO/ROSA**.

Posizione centralina / sirena

MODULARI: Sotto al sedile autista.

Gommino passacavo originale:

Sotto al cofano anteriore lato guida, vicino alla vaschetta del liquido lavavetri.

COMPATTI / SIRENA: Sotto al cofano anteriore lato guida.



USO TELECOMANDO ORIGINALE

Per centrali MED 3200 – MED 5000 – MED 7000 – MED AS3 – MedSky MS10

Programmazioni consigliate

- Esclusione lampeggio indicatori di direzione all'inserimento/disinserimento.
- Attivazione inserimento allarme alla chiusura porte (dopo rifiuto per porta aperta).

Collegamenti

Sotto al sedile autista, sulla centralina **NERA** siglata "**M534**":

- Nel connettore **NERO** a **12** poli:
 - **GIALLO/ROSSO centrale med**: Pin n. **10**, filo **BLU/VERDE a tacche ROSSE** di sezione **0,75 mmq.**
(Filo di potenza del motorino porta autista, sempre negativo, positivo in chiusura).
 - **BLU centrale med**: Pin n. **5**, filo **BLU/GIALLO a tacche ROSSE** di sezione **0,75 mmq.**
(Filo di potenza del motorino porta autista, sempre negativo, positivo in apertura).
- Nel connettore **BIANCO** (interno **AZZURRO**) con slitta a **42** poli:
 - **BLU/GIALLO centrale med**: Pin n. **35**, filo **MARRONE/BIANCO** di sezione **0,5 mmq.**
(Filo del blocchetto serratura porta autista, negativo in chiusura).
 - **BLU/ROSSO centrale med**: Pin n. **1**, filo **VERDE** di sezione **0,5 mmq.**
(Filo del ricevitore originale).

Avvertenze specifiche

- Versione con blocchetto serratura solo sulla porta autista, con telecomando originale a 2 tasti: uno per aprire e chiudere le porte, l'altro per aprire il cofano.
- A sistema inserito, aprendo la porta con la chiave meccanica l'impianto va in allarme; per disattivare l'allarme occorre chiudere la porta, inserire il sistema e disinserirlo col telecomando.



USO TELECOMANDO MED

Per centrali MED 11.5 – MED 2200 – MED 4000 – MED 6000 – MED LOCKER

Chiusura centralizzata

ATTENZIONE:

- Versione CON allarme originale:

Dopo alcuni secondi che le porte sono chiuse, si riaprono esclusivamente col telecomando o la chiave originale, pertanto si consiglia l'impiego della centrale di allarme **MED 3200, MED 5000, MED 7000** adatta.

- Versione SENZA allarme originale:

- Sotto al sedile autista, sulla centralina **NERA** siglata "**M534**", nel connettore **BIANCO** (interno **AZZURRO**) con slitta a **42** poli:

- Pin n. **35**, filo **MARRONE/BIANCO**, oppure filo **BLU/GIALLO** a tacche **ROSSE** di sezione **0,5 mmq** per la **chiusura**.

- Pin n. **15**, filo **MARRONE/ROSSO** oppure filo **BLU/VERDE** a tacche **ROSSE** di sezione **0,5 mmq** per l'**apertura**.

- Oppure all'uscita porta autista, dietro al battitacco:

- Filo **MARRONE/BIANCO** di sezione **0,5 mmq** per la **chiusura**.

- Filo **MARRONE/ROSSO** di sezione **0,5 mmq** per l'**apertura**.

Seguire lo schema di collegamento per comandi **NEGATIVI**.

ATTENZIONE: I riferimenti indicati sono da ritenere puramente indicativi e da verificare, poiché possono verificarsi variazioni all'impianto originale ad opera della casa costruttrice. Se la vettura dispone di sensori radar originali, occorre escluderli definitivamente.